

BASF
We create chemistry

onono

de Experiências Científicas e
and Digital Experiências Ce

BASF en América der Sur

Informe 2019

Cómo creamos valor

BASF
We create chemistry

Índice

Sobre este informe	02
Bienvenido	03
Visión rápida del Grupo BASF en 2019	04
Grupo BASF	05
BASF en diferentes regiones	10
BASF en el mercado de capitales	13
BASF en América del Sur	16
Compromiso con América del Sur	19
Destacques	22
Soluciones innovadoras y sostenibles para los clientes	25
Medio ambiente, salud y seguridad	28
Sostenibilidad en la cadena de valor	33
Colaboradores	39
Reconocimientos	41
Resumen de diez años - BASF Global	42
Información adicional	43

Sobre este informe

El informe de “BASF en América del Sur” se publica anualmente como un documento sobre el desempeño de nuestras actividades en las tres dimensiones de la sostenibilidad – economía, ambiente y sociedad – en América del Sur.

El periodo de referencia para esta publicación es el ejercicio fiscal de 2019. Este informe también ofrece una visión general del Grupo BASF, con su desempeño financiero, elaborado de acuerdo con las exigencias del International Financial Reporting Standards (IFRS), y, cuando aplica, el Código Comercial Alemán, como también las Normas de Contabilidad Alemanas (DRSC). Las emisiones, residuos, energía y uso de agua de las operaciones conjuntas consolidadas están incluidos, proporcionalmente, con base en nuestra participación. Los números de colaboradores se refieren a colaboradores contratados en el Grupo BASF el 31 de diciembre de 2019.

El objetivo del presente informe y los principales puntos de enfoque de nuestros reportes se definen a partir de los tópicos materiales a lo largo de la cadena de valor, identificados en procesos internos de discusión estratégica, análisis de datos globales y continuos y diálogos con accionistas.

[Para más información sobre nuestra selección de tópicos referentes a sostenibilidad, consulte la informaciones que constan a partir de la página 33 y la página web \[basf.com/materiality\]\(http://basf.com/materiality\)](#)



Combinamos el éxito económico, responsabilidad social y protección ambiental

A través de la ciencia y de la innovación creamos, en conjunto con nuestros clientes, para abordar los actuales y los futuros desafíos de la sociedad. Con nuestros productos y procesos, tenemos la posibilidad de proveer soluciones sostenibles para desafíos globales.

Crecemos con rentabilidad y creamos valor para la sociedad. Así creamos química para un futuro sostenible.

Bienvenido

Mensaje del presidente del BASF para América del Sur

BASF sigue firmemente en su propósito de “crear química para un futuro sostenible”, innova y busca oportunidades a cada día para generar valor para nuestros clientes y para la sociedad.

Con nuestra estrategia corporativa lanzada hace poco más de un año, estamos en el camino correcto. Sustentados por los pilares de innovación, operaciones, portafolio, sostenibilidad, personas y digitalización, estamos, efectivamente, colocando al cliente en el centro de nuestras decisiones.

Avanzamos con la nueva estructura organizacional, simplificando procesos y mostrando que podemos hacer que BASF se vuelva una empresa más ágil y cercana para nuestros clientes.

Inauguramos el **onono – Centro de Experiencias Científicas y Digitales** – para conectar todo en el ecosistema de transformación digital y estimular la creación colaborativa y el desarrollo de nuevos productos. En 2019, fomentamos más de 500 experiencias, 7 mil interacciones presenciales y 9 mil interacciones remotas. Nos conectamos con 120 clientes, 70 *startups* y 10 universidades.

Pintamos una historia llena de innovación con el programa de aceleración *Suvinil Fuera de la Lata*, que seleccionó *startups* que no tienen miedo de crear algo nuevo, con energía y vivacidad para pensar de forma disruptiva y transformar el escenario de pinturas en Brasil.

Fortalecemos el negocio de semillas, contribuyendo de forma significativa con el desarrollo sostenible de la agricultura de América del Sur. Nuestra aproximación con los agricultores contribuyó para la longevidad de los cultivos y el equilibrio de los negocios. Innovamos, creamos en conjunto, y fortalecemos nuestras relaciones.

Por estas y otras iniciativas fuimos reconocidos 37 veces por nuestros clientes y por el mercado, en premios como la empresa más sostenible de Brasil por la Guía Exame de Sostenibilidad y destacados en la Guía Exame de Cumplimiento y Mejores Empresas para Trabajar de Você SA.

También hemos sido reconocidos en Chile como una de las 20 empresas más innovadoras con el premio GfK; en Colombia, en gestión de residuos sólidos con el premio Latinoamérica Verde; y en Argentina, por el gobierno de Buenos Aires por nuestra relación con la comunidad y generación de impacto social.

Estos son resultados de corto plazo que confirman nuestra visión de largo plazo. Por la economía circular y los principales desafíos que la



sociedad enfrenta, como el cambio climático y movilidad, ofrecemos soluciones innovadoras. Nos mantenemos firmes en nuestra meta global de aumentar las ventas de soluciones que contribuyen de forma significativa para la sostenibilidad en la cadena de valor, llegando a €22 mil millones en 2025, un aumento de €7 mil millones con respecto a 2019.

Y para innovar en productos y soluciones para los clientes y para las necesidades de la sociedad, creemos que la diversidad es esencial. Nuestra aspiración es ser tan diversos como la sociedad en la que nos encontramos. Por esta razón, establecemos como meta regional objetivos concretos de representación de negros, mujeres y personas con discapacidad para aumentar su representatividad gradualmente en la compañía.

En América del Sur a pesar de los desafíos del escenario global, hemos aumentado las ventas en un 16%, alcanzando los €3,8 mil millones, con un crecimiento consecutivo durante siete trimestres.

Nuestro éxito proviene del esfuerzo y de la pasión de nuestros colaboradores por atender cada vez mejor a nuestros clientes, de la alianza con nuestros proveedores y del diálogo con gobiernos, asociaciones y comunidades de las que formamos parte.

Agradezco a todos los que junto con nosotros contribuyeron a la resultado que usted podrá conocer en este relato que documenta que en BASF estamos creando química para un futuro sostenible.

Manfredó Rúbens

Presidente de BASF para América del Sur

Visión rápida del Grupo BASF en 2019

Principales informaciones

	2019	2018	+/-
Ventas ¹ (millones €)	59.316	60.220	(1,5%)
EBITDA antes de efectos especiales ¹ (millones €)	8.217	9.271	(11,4%)
EBITDA ¹ (millones €)	8.036	8.970	(10,4%)
EBIT antes de efectos especiales ¹ (millones €)	4.536	6.281	(27,8%)
EBIT ¹ (millones €)	4.052	5.974	(32,2%)
Ganancia (millones €)	8.421	4.707	78,9%
ROCE ¹ (%)	7,7	12,0	-
Ganancia por acción (€)	9.17	5.12	79,1%
Activos (millones €)	86.950	86.556	0,5%
Inversiones, con adquisiciones ² (millones €)	4.097	10.735	(61,8%)

	2019	2018	+/-
Colaboradores al fin del año	117.628	122.404	(3,9%)
Inversión en personal (millones €)	10.924	10.659	2,5%
Inversión en Investigación y Desarrollo ¹ (millones €)	2.158	1.994	8,2%
Emisiones de gases de efecto invernadero ³ (en millones de toneladas equivalentes de CO ₂)	20.1	21.9	(8,2%)
Eficiencia energética en procesos producción (en kilos de producto vendido)	598	626	(4,5%)
Ventas Productos Accelerator (millones €)	15.017	14.284	5,1%
Número de auditorías de sostenibilidad de proveedores de materias primas in situ	81	100	(19,0%)

Datos por segmento ¹



Químicos

(millones €)

Ventas	2019	9.532
	2018	11.694
EBIT antes de efectos especiales	2019	791
	2018	1.587



Materiales

(millones €)

Ventas	2019	11.466
	2018	13.270
EBIT antes de los efectos especiales	2019	1.003
	2018	2.400



Soluciones Industriales

(millones €)

Ventas	2019	8.389
	2018	9.120
EBIT antes de los efectos especiales	2019	820
	2018	668



Tecnologías de Superficie

(millones €)

Ventas	2019	13.142
	2018	11.199
EBIT antes de los efectos especiales	2019	722
	2018	617



Nutrición & Cuidado

(millones €)

Ventas	2019	6.075
	2018	5.940
EBIT antes de los efectos especiales	2019	793
	2018	736



Soluciones para Agricultura

(millones €)

Ventas	2019	7.814
	2018	6.156
EBIT antes de los efectos especiales	2019	1.095
	2018	734

¹ Números corregidos monetariamente; para más informaciones, consulte basf.com/report
² Incrementos a bienes intangibles e inmuebles, plantas y equipos
³ Excepto venta de energía a terceros

¹ Los datos del segmento referentes a 2018 se corrigieron monetariamente para reflejar la nueva estructura del segmento. Los números no incluyen las actividades de productos químicos para construcción, presentadas como operaciones interrumpidas.

Grupo BASF

En BASF creamos química para un futuro sostenible. Combinamos éxito económico con protección ambiental y responsabilidad social. Los cerca de 118.000 colaboradores del Grupo BASF trabajan para contribuir al éxito de nuestros clientes en casi todos los sectores y en casi todos los países del mundo. Nuestra cartera está dividida en los siguientes segmentos: Químicos, Materiales, Soluciones Industriales, Tecnologías de Superficie, Nutrición & Cuidado y Soluciones para Agricultura.

Organización del Grupo BASF en 2019

A partir del 1° de enero de 2019, tenemos 11 divisiones agrupadas en seis segmentos, de la siguiente manera:

- **Químicos:** Productos Petroquímicos, Intermediarios
- **Materiales:** Materiales de Performance, Monómeros
- **Soluciones Industriales:** Dispersiones & Pigmentos, Productos Químicos de Performance
- **Tecnologías de Superficie:** Catalizadores, Revestimientos
- **Nutrición & Cuidado:** Químicos para cuidados personales, Nutrición & Salud
- **Soluciones para Agricultura:** Soluciones para Agricultura

Los datos del segmento referentes a 2018 presentados en este informe se corrigieron monetariamente para reflejar la nueva estructura del segmento.

El 21 de diciembre de 2019, BASF y una afiliada de Lone Star, una sociedad de capitales de inversión global, firmaron un acuerdo sobre la venta de los negocios de BASF en el área de productos químicos para construcción. El precio de compra en efectivo y libre de deudas es de €3,17 mil millones. Se espera que esta transacción se concluya en el tercer trimestre de 2020, y está sujeta a la aprobación de las autoridades de competencia competentes. La división de Productos químicos para construcción se presentaba anteriormente en el segmento de Tecnologías de superficie. El acuerdo tuvo un efecto inmediato en los informes del Grupo BASF. Retroactivamente a partir del 1° de enero de 2018, las ventas y ganancias de la división de Productos químicos para construcción no incluidos en las ventas, EBITDA, EBIT y EBIT antes de efectos especiales del Grupo BASF. Hasta el cierre, la ganancia después de impuestos del área de productos químicos para construcción será incluida en la ganancia después de impuestos del Grupo BASF como ítem separado ("Ganancia después de impuestos de operaciones interrumpidas").

Después de la aprobación de todas las autoridades competentes, BASF y LetterOne finalizaron la fusión de Wintershall y de la DEA el 1° de mayo de 2019. En septiembre de 2018, BASF y LetterOne firmaron un contrato de transacción para fundir sus respectivos negocios en petróleo y gas en un único emprendimiento. Préstamos de accionistas se reemplazaron por préstamos bancarios durante la fusión. Desde el 1° de mayo de 2019 la participación de BASF en la Wintershall DEA está incluida en los Estados Contables Consolidados del Grupo BASF de acuerdo con el método de puesta en equivalencia, con una valoración inicial del valor real. La ganancia obtenida con la transición del método de consolidación total al método de puesta en equivalencia se indica en la ganancia después de impuestos de operaciones interrumpidas.

¹ Excepto las actividades de productos químicos para construcción, presentadas como operaciones interrumpidas.

Desde el 1° de mayo de 2019, BASF viene incluyendo su parte de la ganancia líquida de Wintershall DEA en el EBIT antes de efectos especiales y en el EBIT del Grupo BASF, en la sección Otros. BASF y LetterOne pretenden cotizar Wintershall Dea en la bolsa de valores abriendo el capital (IPO) en la segunda mitad de 2020, siempre y cuando las condiciones del mercado estén favorables.

Las publicaciones e indicadores constantes del Informe de Gestión sobre sostenibilidad en 2019 no incluyen más datos sobre Wintershall. El área de productos químicos para construcción está incluida en las publicaciones sobre protección ambiental, salud y seguridad, colaboradores y conformidad; sin embargo, ya se eliminó de los números de sostenibilidad relacionados con ventas. El negocio adquirido de Bayer en 2018 está incluido en los indicadores.

[Para más información, consulte basf.com/report](https://www.basf.com/report)

El objetivo de BASF es posicionar sus negocios de manera clara con relación a sus principales competidores y establecer una organización de alto desempeño para permitir que BASF obtenga éxito en un ambiente de mercado cada vez más competitivo.

Tales divisiones poseen responsabilidades operacionales y se organizan de acuerdo con sectores o productos. También administran nuestras 54 unidades de negocio regionales y globales, desarrollando estrategias para las 76 unidades estratégicas de negocio¹.

Nuestras organizaciones regionales y nacionales ayudan a impulsar el potencial del mercado. Para fines de informes financieros, organizamos nuestras divisiones regionales en cuatro regiones: Europa; América del Norte; Asia-Pacífico; América del Sur, África y Medio Oriente.

Junto a nuestras divisiones, las tres divisiones globales de investigación – Investigación de Procesos & Ingeniería Química, Materiales Avanzados e Investigación de Sistemas e Investigación Biocientífica – protegen nuestra capacidad de innovación y competitividad.

En 2019, las divisiones y unidades funcionales compartieron la responsabilidad referente a procesos comerciales como la adquisición de materias primas y servicios, producción y transporte para consumidores. Siete unidades funcionales y ocho unidades corporativas brindan soporte a las actividades comerciales del Grupo BASF. Las unidades funcionales y corporativas ofrecen servicios en áreas como finanzas, recursos humanos, tributaria y jurídica, ingeniería, gestión de campo, compras y logística, protección ambiental, salud y seguridad, relaciones con inversores y comunicaciones. En 2019, como parte del desarrollo más profundizado de la estrategia corporativa, BASF incorporó partes fundamentales del negocio de sus unidades funcionales a las divisiones, como servicios de ingeniería, adquisiciones y logística. Eso aumentó nuestra proximidad con los clientes y mejoró la agilidad específica de cliente. También creamos estructuras más simples en nuestras unidades funcionales, en investigación y desarrollo y en funciones de gobernanza.

Nueva organización de BASF a partir del 1° de enero de 2020

BASF creó las condiciones para estar más cerca de los clientes, para ser más competitiva y tener crecimiento rentable con un reajuste organizacional, como parte de la implementación de su estrategia. Estamos simplifi-

cando nuestra administración, perfeccionando los papeles de servicios y regiones, además de simplificar procedimientos y procesos como parte de nuestro Programa de Excelencia continuo. Las divisiones de operaciones enfocadas en el cliente, unidades de servicios multifuncionales y regiones, además de un Centro Corporativo ajustado, son las bases de la nueva organización.

Las unidades del Centro Corporativo dan soporte al Consejo de Directores Ejecutivos en la administración de la empresa en su totalidad. Eso incluye tareas esenciales de las siguientes áreas: estrategia, financiera, jurídica, seguros, *compliance* y tributaria, protección ambiental, salud y seguridad, recursos humanos, comunicaciones, relaciones con inversores y auditoría interna.

Además, se crearon cuatro unidades de servicios globales: Servicios de Ingeniería Globales y Servicios Digitales Globales, que ofrecen servicios a locales individuales y, en nivel global, a las divisiones u otras unidades del Grupo BASF. El área de Compras Globales hace que el proceso de compra sea aún más eficiente. La área recién creada de Servicios para los Negocios Globales será una unidad de servicios, flexible y orientada por demandas, lo que fortalece la competitividad de las divisiones, y ofrece servicios en áreas como finanzas, recursos humanos, protección ambiental, salud y seguridad, propiedad intelectual, comunicaciones, cadena de suministros y consultoría.

El papel de las regiones y países se está perfeccionando. En el futuro, esencialmente representarán a BASF en nivel local y prestarán un soporte aún mejor para el crecimiento de unidades de negocios con proximidad local para los clientes.

Se espera que el Programa de Excelencia continuo contribuya con €2 mil millones al EBITDA anualmente a partir del fin de 2021, en comparación con el año de base de 2018. BASF espera una reducción de un total de cerca de 6.000 puestos en todo el mundo hasta el fin de 2021. Esa reducción es el resultado de una simplificación organizacional y de mejoras de eficiencia en administración, unidades de servicio y divisiones operacionales. Además, las estructuras funcionales y regionales se están simplificando dentro del contexto de los cambios en la cartera ya anunciados.

Unidades y Verbund

BASF posee empresas en más de 90 países. Operamos seis unidades Verbund y 361 de producción alrededor del mundo. Nuestra unidad Verbund en Ludwigshafen, Alemania, es el mayor complejo químico integrado del mundo de una sola empresa, y se ha desarrollado como una red integrada. En este lugar se desarrolló inicialmente el principio Verbund y se optimizó continuamente antes de implantarse en otras unidades.

El sistema Verbund es uno de los puntos fuertes de BASF. Contribuimos usando eficientemente nuestros recursos. El Verbund de Producción vincula de forma inteligente las unidades de producción a su demanda de energía, de forma que el calor desperdiciado de una fábrica pueda, por ejemplo, ser utilizado como energía en otras.

Además, los subproductos de una fábrica pueden servir como materia prima en otra. Eso no solo nos ahorra materias primas y energía, sino que también evita emisiones, reduce los costos de logística e impulsa sinergias.

También usamos el principio inteligente Verbund más allá de la producción, aplicándolo también en tecnologías, en el mercado y en digitalización. Los conocimientos especializados se reúnen en nuestras divisiones globales de investigación.

Adquisiciones y mercados de ventas

BASF suministra productos y servicios a aproximadamente 100.000 clientes de varios sectores en casi todos los países del mundo. Nuestra cartera de clientes incluye desde grandes clientes que actúan en escala global a negocios de mediano porte y consumidores finales. Trabajamos con más de 75.000 proveedores de Nivel ¹² de diversos sectores en todo el mundo. Estos nos ofrecen importantes materias primas, productos químicos, bienes de inversión y consumibles, ejecutando una serie de servicios. Importantes materias primas (con base en volumen), incluyen nafta, gas líquido, gas natural, benceno y soda cáustica.

Negocios y ambiente competitivo

La presencia global de BASF significa que la empresa ejecuta actividades en el contexto de desarrollos locales, regionales y globales, y esta vinculada a diversas condiciones. Tales condiciones incluyen:

- Ambiente económico global
- Exigencias legales y políticas (como reglamentaciones de la Unión Europea)
- Acuerdos comerciales internacionales
- Estándares de la industria
- Acuerdos ambientales (como el Régimen de comercio de Licencias de Emisión de la UE)
- Aspectos sociales (como la Declaración Universal de los Derechos Humanos de la ONU)

BASF está entre las tres primeras posiciones de mercado con cerca del 70% de las áreas de negocio en que actúa. Entre nuestros principales competidores globales están Arkema, Bayer, Clariant, Corteva, Covestro, Dow, DuPont, DSM, Evonik, Formosa Plastics, Huntsman, Lanxess, SABIC, Sinopec, Solvay, Syngenta, Wanhua y centenas de competidores locales y regionales. Estimamos que los competidores de mercados como Asia y Medio Oriente se destacarán más los próximos años.

Estructura jurídica corporativa

En su condición de empresa controladora de capital abierto del Grupo BASF, BASF SE asume una posición central: directa o indirectamente, posee acciones en las empresas que pertenecen al Grupo BASF y también es una de las mayores empresas en funcionamiento. La mayoría de las empresas del Grupo cubren un amplio espectro de nuestro negocio. En los Estados Contables Consolidados del Grupo BASF, 295 empresas, inclusive BASF SE, están plenamente consolidadas. Nosotros consolidamos siete operaciones conjuntas de forma proporcional y tenemos 25 empresas usando el método de la equivalencia patrimonial.

¹ El número de clientes se refiere a todas las empresas externas (partes compradoras) que tienen contacto con el Grupo BASF en el ejercicio en cuestión en los términos de los cuales se generaron las ventas.

² BASF considera todos los proveedores directos del Grupo BASF en el ejercicio en cuestión como proveedores de Nivel 1. Estos son proveedores que nos ofrecen materias primas, bienes de inversión, bienes consumibles y servicios. Los proveedores pueden ser personas físicas, empresas o personas jurídicas de derecho público.

Nuestra estrategia

Estrategia corporativa

En BASF, nos apasiona la y nuestros clientes. Para ser la empresa química líder en el mundo para nuestros clientes, creceremos de modo rentable y le agregaremos valor a la sociedad. Gracias a nuestra experiencia, nuestro espíritu innovador y emprendedor, además del poder de nuestra integración Verbund, nuestro aporte es decisivo para mejorar el mundo en que vivimos. Ese es nuestro objetivo. Eso es lo que nos mueve y lo que hacemos mejor: Creamos química para un futuro sostenible.

Actualmente, el mundo está cambiando rápidamente, más rápido que nunca, impulsado por cambios demográficos y nuevas tecnologías. Nuestros clientes en diferentes industrias y regiones enfrentan diversos retos sociales y ambientales debido a recursos naturales limitados, cambios climáticos y crecientes demandas de parte de una población mundial en crecimiento. La química es esencial para la solución de muchos de estos retos. Al aliar nuestra experiencia única a la competencia de nuestros clientes, en conjunto podemos desarrollar soluciones rentables, innovadoras y responsables para estas tendencias globales.

Nuestros objetivos reflejan lo que hacemos y por qué hacemos lo que hacemos: **Creamos química para un futuro sostenible.** Queremos contribuir a un mundo que ofrezca un futuro viable, con una alta calidad de vida para todos. Por eso ofrecemos productos y servicios pensados para hacer el mejor uso de los recursos disponibles y ayudar a superar los desafíos.

Nuestro deseo es volvernos una empresa líder mundial en el área química y alcanzar un crecimiento rentable. Deseamos principalmente crecer de modo orgánico y para eso vamos a intensificar nuestro enfoque en el cliente. Nuestra estrategia de crecimiento está basada en la inversión en mercados de crecimiento estratégico y sectores impulsados por innovación. El mercado asiático continúa desempeñando un papel fundamental en ese caso. Representando una franja de más del 40%, China ya es el mayor mercado para productos químicos, lo que impulsa el crecimiento de la producción química mundial. Hasta el 2030, China representará casi el 50% de todo el mercado y deseamos participar en ese crecimiento. Con la finalidad de impulsar nuestro crecimiento en este mercado dinámico, planificamos construir una unidad Verbund integrada en Zhanjiang, en la provincia de Cantón, sureste del país. También deseamos expandir nuestro emprendimiento en conjunto que ya existe con Sinopec, en la unidad Verbund en Nankín.

Propósito Corporativo

Creamos química para un futuro sostenible.

Orientación al cliente

Nuestros clientes son nuestra principal prioridad. Queremos ver todo lo que hacemos a través de la óptica de la relevancia para el cliente. BASF suministra productos y servicios a aproximadamente 100.000 clientes de varios sectores en casi todos los países del mundo. Nuestra cartera de clientes incluye desde grandes clientes que actúan en escala global a negocios de mediano porte y consumidores finales.

Enfoque en el cliente y orientación de la industria para el cliente

- **BASF coloca a los clientes en el centro de sus decisiones y actividades**
- **Un diálogo más cercano con nuestros clientes para aumentar los niveles de satisfacción**

Para ser la empresa química líder mundial para nuestros clientes, buscamos el fortalecimiento aún mayor de nuestro enfoque en los clientes en toda la organización. Por eso estamos alineando nuestros negocios todavía más con las necesidades de nuestros clientes.

Nuestra amplia cartera –de productos químicos básicos a productos de alto valor agregado y soluciones de sistemas– significa que estamos activos en diversas cadenas de valor y redes de generación de valor. Como resultado, hacemos uso de diversas estrategias de negocio, que adaptamos de modo flexible a las necesidades de industrias individuales. Esas estrategias incluyen desde el liderazgo de costos hasta soluciones personalizadas y específicas para clientes para productos de etapa final. Esa orientación de la industria es impulsada y mejorada principalmente por las divisiones. Cerca de la mitad de las unidades de negocio están orientadas a sectores específicos.

Estamos continuamente perfeccionando nuestra organización para atender aún mejor las diferentes necesidades de nuestros clientes. En 2019, incorporamos partes significativas de nuestros servicios funcionales – incluyendo partes de investigación y desarrollo, TI, compras, recursos humanos y comunicaciones – a las divisiones operacionales.



BASF y HYMER: creando innovación juntos

El vehículo concepto VisionVenture es un buen ejemplo de cómo creamos innovaciones para el futuro en estrecha alianza con nuestros clientes. BASF y HYMER GmbH & Co. KG localizada en Bad Waldsee, Alemania, líder en el mercado europeo de casas rodantes y tráilers, muestran cómo podría ser un tráiler en 2025. Más de 20 soluciones de BASF ofrecen opciones y funcionalidades de diseño totalmente nuevas, incluyendo varios plásticos de alto desempeño, más de 100 componentes producidos en impresoras 3D, un paquete de medidas para evitar ruidos y vibraciones y una nueva tecnología de revestimiento. En menos de doce meses, HYMER y BASF transformaron sus ideas y la experiencia en un tráiler concepto casi listo para producción. El VisionVenture se reveló al público en agosto de 2019.

Para más informaciones sobre la colaboración con HYMER y los materiales de BASF utilizados en el VisionVenture, consulte basf.com/en/vision-venture

1 El número de clientes se refiere a todas las empresas externas (partes compradoras) que tienen contrato con el Grupo BASF en el ejercicio en cuestión en los términos en los cuales se generaron las ventas.

Eso hace que las divisiones operacionales sean más ágiles, permitiendo que se concentren en demandas específicas de mercado y que sean diferentes de la competencia. También simplificamos procesos para hacer que nuestra manera de trabajar sea más eficaz, eficiente y ágil. El objetivo es atender las solicitudes de nuestros clientes de manera más enfocada y directa, mejorando nuestros tiempos de respuesta para que nuestros clientes sean testigos de una nueva BASF.

Tenemos el objetivo de colocar al cliente en el eje central de nuestras decisiones y de todo lo que hacemos. Nuestra capacidad de combinar de manera ideal nuestra vasta experiencia y amplia gama de recursos refleja nuestra ambición de ser más que un simple proveedor. Nosotros nos colocamos como un proveedor de sistemas orientados a soluciones. Deseamos trabajar en estrecha colaboración con nuestros aliados para desarrollar soluciones personalizadas que sean rentables y sostenibles. Contribuimos con nuestra experiencia para optimizar procesos y aplicativos junto con nuestros clientes.

Para comprender aún más las necesidades de nuestros clientes, regularmente solicitamos *feedback* sobre nuestro desempeño. En 2019, implementamos el Net Promoter System® en escala global para establecer un diálogo constante y más aproximado con nuestros clientes, aumentando aún más su satisfacción y fidelidad. Esa plataforma digital crea una estructura utilizada para que aprendamos con el *feedback* y reaccionemos rápidamente.

En 2019, también trabajamos con un sistema expandido de gestión de relacionamiento con clientes con base en TI. Deseamos implementar esta aplicación de última generación y de uso aún más fácil en 2020 para ayudar a colaboradores de ventas a dar soporte a clientes. También estamos adoptando una serie de medidas que aumentarán la transparencia para nuestros clientes, mejorar la atención al cliente y explorar potencial para crecimiento en conjunto. Nuestros amplios conocimientos de cadenas de valor y redes de generación de valor, además de nuestra estructura global y conocimiento de mercado, continuarán siendo factores estratégicos de éxito.

Gestión de calidad

La satisfacción de nuestros clientes es la base del éxito de nuestro negocio, esa es la razón por la cual la gestión de calidad tiene importancia significativa para BASF. Nos esforzamos para mejorar continuamente nuestros procesos y productos. Eso también se refleja en nuestra Política de Calidad Global. La mayor parte de nuestras unidades de producción y unidades de negocio poseen certificación ISO 9001¹. Además, también atendemos exigencias de calidad específicas de clientes y del mercado que sobrepasan el alcance de la norma ISO.

Premios de clientes

Una vez más recibimos premios de diversos clientes satisfechos en 2019. En mayo de 2019, por ejemplo, nos indicaron como Proveedor del Año de General Motors (GM) en 2018 por la décima cuarta vez desde 2002. El premio se concede a proveedores que se destacan al atender métricas de desempeño referentes a calidad, ejecución, innovación y costo total de la contratación. GM también nos otorgó un galardón en junio con el premio Aliado en Sostenibilidad, el primero que se concede a un proveedor.

En marzo de 2019, el grupo industrial Haier otorgó el premio Golden Magic Cube a BASF-YPC Company Limited, un emprendimiento conjunto con participación igualitaria de BASF y Sinopec, por tercera vez seguida. Ese premio es un reconocimiento de, entre otros elementos, alta calidad de producto, confiabilidad de servicios y fuerte énfasis en el cliente.

En marzo de 2019, Airbus nos concedió el premio de Cadena de Suministros y Mejora de Calidad por quinta vez. Airbus destacó principalmente los niveles consistentemente elevados de confiabilidad en las entregas y calidad de los productos, Naftoseal® y Androx®, comercializados con la marca Chemetall.

En julio de 2019, Jaguar Land Rover (JLR) concedió por primera vez a BASF el premio de Primer Reconocimiento del Cliente, categoría oro, por su excelente enfoque en el cliente. Un equipo multidisciplinario de BASF viene prestando soporte a JLR hace muchos años suministrando soluciones innovadoras en revestimientos de OEMs, incluyendo la tecnología CathoGuard® 800 RE y primers para dar vida a las preferencias individuales de colores de clientes de JLR del segmento premium. El premio reconoce a aliados que manifiestan los principios de JLR – personalización, transparencia, facilidad para hacer negocios, confiabilidad y dedicación para que clientes se sientan especiales – que son esenciales para el éxito de la montadora.



Centro de Creación: de inspiración a solución en un único lugar

Descubrir, entender, crear; eso es lo que ofrecemos a nuestros clientes con nuestros nuevos Centros de Creación. Esos centros de creación reúnen una amplia gama de nuestros materiales, proyectos/diseños y más específicamente nuestra experiencia en el desarrollo de plásticos de alto desempeño, utilizando las más recientes tecnologías de visualización. Eso nos permite enfrentar y responder a necesidades individuales específicas de nuestros clientes y aliados, juntos transformando ideas en productos y aplicaciones personalizadas aún más rápido. El primer Centro de Creación se abrió en Mumbai, India, en mayo de 2019. En seguida, en agosto de 2019, llegó la vez de Yokohama, Japón, y Shanghái, China. Nuestro cuarto Centro de Creación se inauguró en Ludwigshafen, Alemania, al principio de 2020.

☞ [Más informaciones sobre los Centros de Creación de BASF, consulte basf.com/en/cration-center](https://www.basf.com/en/cration-center)

¹ A ISO 9001 é uma norma publicada pela Organização Internacional para Padronização (ISO) e estabelece as exigências para um sistema de gestão da qualidade.

Nuestras metas

El éxito comercial en el futuro implica la generación de valor en términos de medio ambiente, sociedad y negocios. Establecemos metas globales ambiciosas para toda nuestra cadena de valor. Comunicamos de forma transparente nuestras conquistas de metas para que nuestros clientes, inversores, colaboradores y *stakeholders* puedan acompañar nuestro progreso.

Deseamos crecer más rápido que el mercado, volviéndonos rentables y exitosos económicamente. Además, deseamos ofrecer respuestas a los retos más imperiosos de nuestra época. Para combatir el cambio climático y el calentamiento global, decidimos limitar las emisiones totales de gases de efecto invernadero de nuestras unidades de producción y

nuestras compras de energía al nivel de 2018, mientras aumentamos los volúmenes de producción. En otras palabras, deseamos disociar las emisiones de gases del efecto invernadero de un crecimiento orgánico. También definimos metas para la seguridad de personas y del medio ambiente, una cartera sostenible de productos, adquisiciones responsables, gestión sostenible del agua, colaboradores comprometidos e inclusión de la diversidad.

El objetivo de esas metas es dirigir nuestro negocio a un futuro sostenible, al mismo tiempo contribuyendo a la implementación de los Objetivos de Desarrollo Sostenible (ODS) de las Naciones Unidas.¹ Estamos concentrándonos en cuestiones con las cuales como empresa podemos contribuir significativamente, como protección climática, consumo y producción sostenible y combate al hambre.

Estado de alcance de metas en 2019

<p>Aumentar nuestro volumen de ventas, de manera más rápida que la producción global de productos químicos cada año</p> <p>-3% (Producción global de productos químicos: 1,8%)</p> 	<p>Alcanzar una rentabilidad sobre el capital empleado (ROCE)²</p> <p>7.7% (Costo de capital: 10%)</p> 
<p>Aumentar el EBITDA antes de efectos especiales en 3-5% al año</p> <p>-11%</p> 	<p>Aumentar los dividendos por acción de cada año con base en un flujo de caja libre robusto</p> <p>€3.30³ (2018: €3.20)</p> 
<p>Crecer sosteniblemente, siendo neutros en términos de CO₂ hasta 2030 (Desarrollo de emisiones de carbono en comparación con el año base de 2018)</p> <p>-8.2%</p> 	<p>Alcanzar €22 mil millones en ventas de productos Accelerator⁴</p> <p>€15.0 mil millones</p> 
<p>Reducir el índice global de incidentes de seguridad de proceso por 200.000 horas de trabajo a ≤0.1 hasta 2025</p> <p>0.3</p> 	<p>Reducir el índice global de accidentes con tiempo perdido por 200.000 horas de trabajo a ≤0.1 hasta 2025</p> <p>0.3</p> 
<p>Introducir gestión sostenible de agua en todas las unidades de producción en áreas con estrés hídrico y en todas las unidades Verbund hasta 2030</p> <p>35.8%</p> 	<p>Más del 80% de nuestros colaboradores sienten que en BASF pueden evolucionar y alcanzar su máximo desempeño</p> <p>79%</p> 
<p>Aumentar la proporción de mujeres en posición de liderazgo con responsabilidades disciplinarias hasta 22-24% hasta 2021</p> <p>23%</p> <p>Nueva meta para 2030: 30%</p> 	<p>Cubrir el 90% de nuestros gastos relevantes⁵ con evaluaciones de sostenibilidad hasta el 2025</p> <p>81%</p> <p>Hacer que el 80% de nuestros proveedores mejoren su desempeño en sostenibilidad después de una reevaluación</p> <p>52%</p> 

¹ Para más informaciones sobre los Objetivos de Desarrollo Sostenible (ODS), consultar sustainabledevelopment.un.org

² La rentabilidad sobre el capital empleado (ROCE) es una medida de rentabilidad de nuestras operaciones. Este indicador se calcula como el EBIT generado por los segmentos como un porcentaje del costo medio de base de capital.

³ Dividendo propuesto por el Consejo de Directores Ejecutivos

⁴ Productos Accelerators son productos que hacen una contribución significativa en sostenibilidad a la cadena de valor.

⁵ Para nosotros, gastos relevantes son los volúmenes de compras con proveedores definidos como relevantes. Para más información, consulte basf.com/report.

Nuestras áreas de acciones estratégicas

Para alcanzar nuestros objetivos y ser la empresa líder mundial en el área química para nuestros clientes, deseamos mejorar nuestro desempeño en innovación y operaciones y, en condición de productora líder y operadora de planta en el área química. Impulsamos tecnologías y datos digitales a fin de generar más valor agregado para nosotros y nuestros clientes. Estamos incorporando la sostenibilidad de manera aún más profunda al conducir nuestros negocios. Deseamos fomentar la dedicación a nuestros clientes entre todos nuestros colaboradores. Estamos expandiendo nuestra cartera, mejorando nuestra organización a fin de atender las necesidades de clientes, utilizando el poder de nuestra integración Verbund. Para eso, definimos seis áreas de acción estratégica en las cuales continuaremos basando nuestras actividades.

Innovación

Nuestra ambición es ser el aliado más atractivo para nuestros clientes cuando se enfrentan a desafíos que pueden ser enfrentados con química. Nuestras competencias en investigación y desarrollo son líderes en la industria química. Deseamos desarrollar e impulsar este punto fuerte para elaborar innovaciones junto con nuestros clientes. Deseamos mejorar continuamente nuestros procesos de innovación para que podamos de modo más rápido llevar productos al mercado.

Sostenibilidad

Tener éxito, a largo plazo, significa que nuestros productos, soluciones y tecnologías agregan valor al medio ambiente, a la sociedad y a la economía. Deseamos ser un líder de ideas en sustentabilidad y esa es la razón por la cual estamos aumentando su importancia en nuestros procesos de toma de decisiones y modelos de negocio. Eso asegura el éxito de nuestra empresa a largo plazo, crea oportunidades de negocio y nos coloca como un aliado estratégico, al prestar soporte a nuestro clientes.

Operaciones

Ejecutamos nuestra producción de manera segura, eficiente y confiable para poder entregar productos a nuestros clientes dentro de las especificaciones y dentro del plazo. Nos esforzamos para mejorar aun mas la confiabilidad y disponibilidad de nuestras plantas, además de nuestra agilidad. Además, las mejoras continuas en nuestros procesos y la eliminación de cuellos de botella de nuestra base actual de activos es un elemento esencial para garantizar nuestra competitividad.

Digitalización

Deseamos hacer de la digitalización una parte de nuestro negocio. Eso generara valor adicional para clientes, crecimiento para nuestros nego-

Las áreas de acción mejoran nuestro enfoque en el cliente



cios y mejoras en eficiencia. Estamos fomentando ampliamente habilidades digitales entre nuestros colaboradores para garantizar que los recursos necesarios estén siempre disponibles, a fin de impulsar las oportunidades de digitalización en beneficio de nuestros clientes.

Portafolio

Mejoraremos nuestra cartera y concentraremos nuestra aplicación de capital en áreas de crecimiento. Nos concentraremos principalmente en el crecimiento orgánico a través de gastos de capital e innovación. También estamos haciendo adquisiciones dirigidas donde haya sentido estratégico para tal, generando valor y retirando inversiones de negocios que no sean más una prioridad estratégica. Nuestra estructura de segmento genera un grado más alto de transparencia en lo que se refiere a la conducción de nuestros negocios, a la importancia de cadenas de valor y al papel de nuestro Verbund. La integración física, tecnológica, de mercado y digital de Verbund continúa siendo el elemento central de nuestra cartera y de nuestra fuerza exclusiva.

Colaboradores

Nuestro objetivo es posicionar cada uno de los negocios de manera clara con relación a sus principales competidores y establecer una organización de alto desempeño para obtener éxito en un ambiente de mercado cada vez más competitivo. Nuestros colaboradores son los que asegurarán el éxito de la implementación de nuestra actual estrategia. Creemos en el compromiso de nuestros colaboradores, ofreciéndoles las herramientas y habilidades necesarias para que sean capaces de ofrecer a nuestros clientes soluciones, productos y servicios diferentes y personalizados. Nuestros modelos de negocio personalizados y estructuras organizacionales garantizan que cada unidad de negocio pueda atender de modo ideal su segmento de mercado.

Valores corporativos orientan nuestras actitudes y acciones

Creatividad: producimos excelentes productos y soluciones para nuestros clientes. Por ese motivo estamos abiertos a ideas osadas, y les damos espacio para que crezcan. Actuamos con optimismo, inspirando unos a los otros.

Apertura: valoramos la diversidad en las personas, opiniones y experiencias. Por eso estimulamos el diálogo con base en honestidad, respeto y confianza mutua. Aprendemos con nuestros errores.

Responsabilidad: valoramos la salud y la seguridad de las personas, por sobre todo. La sostenibilidad forma parte de todas nuestras decisiones. Estamos comprometidos con el cumplimiento riguroso de normas ambientales y de *compliance*.

Emprendimiento: colocamos nuestro foco en nuestros clientes, tanto en los individuos como en las empresas. Aprovechamos oportunidades y pensamos hacia adelante. Asumimos actitud del dueño y responsabilidad personal.

BASF en diferentes regiones

Ventas del Grupo BASF en 2019: €59.316 millones

EBIT en 2019: €4.052 millones



¹ En 2019, por localización de la empresa
² Posición al final de 2019

BASF en el mercado de capitales

En 2019, las bolsas de valores pasaron una vez más por largos periodos de incertidumbre, como resultado de conflictos comerciales, especialmente entre Estados Unidos y China. Tensiones geopolíticas también contribuyeron a que surgiera un ambiente volátil en las bolsas de valores. Mantenemos nuestra ambiciosa política de dividendos y vamos a proponer un dividendo de €3,30 por acción en la Asamblea Anual de Accionistas, un aumento de 10 centavos de euro en comparación con el año anterior. Con base en el precio de la acción al final de año para 2019, las acciones de BASF ofrecen un alto rendimiento de dividendo de cerca del 4,9%.

Desempeño de acciones de BASF

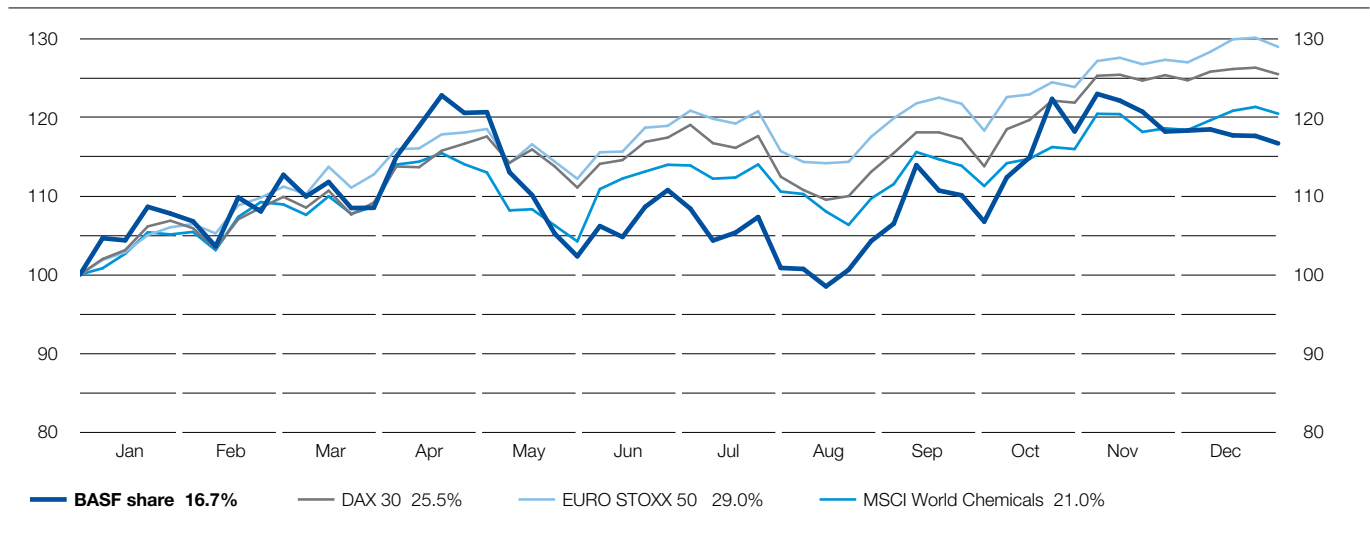
- Acciones de BASF suben el 11,5% en 2019
- Presumiendo que los dividendos hayan sido reinvertidos, el desempeño de las acciones de BASF tuvo un incremento del 16,7%

Las acciones de BASF al final de 2019 cerraron en el mercado de acciones con un precio de €67,35, un aumento de 11,5%, en comparación con el precio de cierre del año pasado. Además de la mejora general en el sentimiento del mercado al final del año, el aumento en el precio de las acciones de BASF se atribuyó a mejores desarrollos de ganancias en los segmentos de BASF *downstream*.

Presumiendo que los dividendos hayan sido reinvertidos, las acciones de BASF tuvieron un incremento de un 16,7% en el valor en 2019. Los índices de referencia de los mercados de acciones de Alemania y Europa – DAX 30 y DJ EURO STOXX 50 – aumentaron un 25,5% y un 29,0% respectivamente en el mismo periodo. El MSCI World Chemicals, índice global del sector, subió un 21,0%.

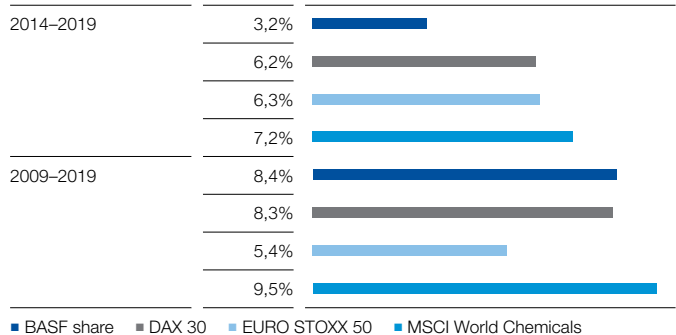
Cambio en el valor de la inversión en acciones de BASF en 2019

Con dividendos reinvertidos; indexado



Desempeño de las acciones de BASF a largo plazo en comparación con los índices

Aumento promedio anual con dividendos reinvertidos



Peso de las acciones de BASF en índices importantes en martes al 31 de diciembre de 2019

DAX 30	5,9%
EURO STOXX 50	2,3%
MSCI World Chemicals	6,5%

Visto en un periodo de diez años, el desempeño de largo plazo de las acciones de BASF supera los índices de referencia alemán y europeo. El activo de un inversionista que haya invertido €1.000 en acciones de BASF al final de 2009 y reinvertido los dividendos en acciones adicionales de BASF habría aumentado su valor a €2.250 al final de 2019. Eso representa un rendimiento del 8,4% al año, lo que coloca las acciones de BASF por encima de la rentabilidad de los índices DAX 30 (8,3%) y EURO STOXX 50 (5,4%).

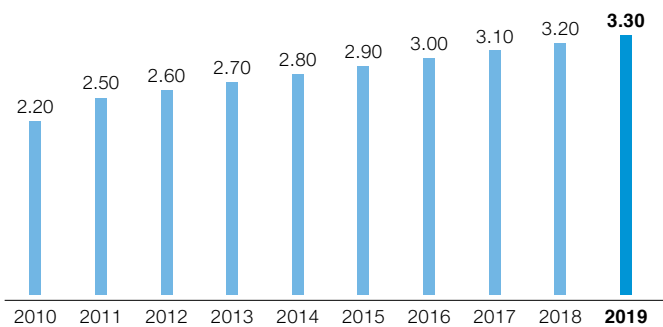
Dividendo propuesto de €3,30 por acción

En la Asamblea Anual de Accionistas, el Consejo Ejecutivo y el Consejo Supervisor van a proponer un pago de dividendos de €3,30 por acción. Mantenemos nuestra ambiciosa política de dividendos, de aumentar nuestros dividendos por acción cada año, y pensamos pagar €3,0 mil millones a nuestros accionistas.

Con base en el precio de la acción al final de año para 2019, las acciones de BASF ofrecen un alto rendimiento de dividendo de cerca del 4,9%. BASF es la parte del índice de acciones DivDAX que contiene las quince empresas con mayor rendimiento de dividendos del DAX 30.

Dividendo por acción

€ por acción

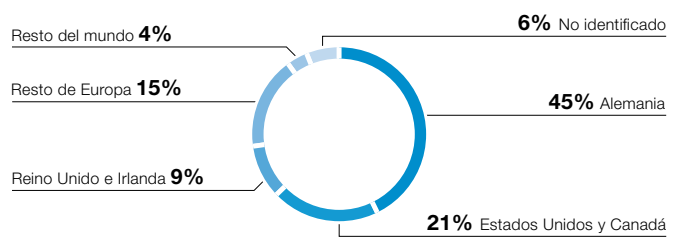


Base amplia de accionistas internacionales

Con más de 600.000 accionistas, BASF es una de las mayores empresas cotizadas en la bolsa de valores, con alto número de acciones en circulación. Un análisis de la estructura de accionistas realizado al final de 2019 mostró que, en cerca del 21% del capital social, Estados Unidos y Canadá componían el mayor grupo regional de inversionistas institucionales. Inversionistas institucionales de Alemania representaron cerca del 12%. Accionistas del Reino Unido e Irlanda poseen el 9% de las acciones de BASF, mientras que inversionistas institucionales del resto de Europa poseen un 15% del capital. Aproximadamente el 33% del capital accionario de la empresa pertenece a inversionistas privados, la mayoría de los cuales reside en Alemania. Así, BASF es una de las empresas del DAX 30 con mayor porcentaje de accionistas privados.

Estructura accionaria

Por región, valor redondeado



Colaboradores que se convierten en accionistas

En muchos países, ofrecemos programas de compra de acciones que transforman a nuestros colaboradores en accionistas de BASF. En 2019, por ejemplo, cerca de 25.400 colaboradores (2018: cerca de 25.600) adquirieron acciones de colaboradores por el valor de €70,5 millones (2018: €79 millones).



Cómo actuamos

Celebramos nuestra presencia de más de un siglo en América del Sur y reafirmamos nuestro compromiso con éxito económico, protección ambiental y responsabilidad social

BASF en América del Sur – Informe Local

Comité Ejecutivo

Manfredo Rübens

Presidente

Luciana Amaro

Vicepresidente de Recursos Humanos

André Oliveira

Diretor Jurídico, Seguros, Propriedade Intelectual e *Chief Compliance Officer*

André Wehrmann

Vicepresidente Senior de Químicos, Tecnología de Superficie y Servicios

Eduardo Leduc¹

Vicepresidente Senior de Soluções para Agricultura



Alberto Jose Zuñiga Sanchez

Vicepresidente del Grupo Regional Noroeste

Vera Felbermayer

Vicepresidente de Servicios Técnicos e infraestructura

Andrés Jose Monroy Trujillo

Vicepresidente del Grupo Regional Sur

Antonio Lacerda

Vicepresidente Senior de Nutrición y Cuidado, Soluciones Industriales y Materiales

Marcos Allemann

Vicepresidente de Pinturas Decorativas

Cristiana Brito

Directora de Relaciones Institucionales y Sostenibilidad

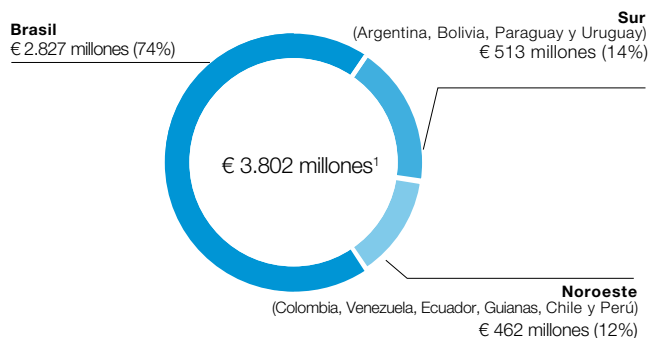
¹ Eduardo Leduc fue vicepresidente senior de Soluciones para Agricultura hasta diciembre de 2019, cuando comenzó su jubilación. Su sucesor es Sergi Vizoso (efectivo a partir de enero 2020).

BASF en América del Sur

Visión General

En BASF, creamos química para un futuro sostenible, combinamos éxito económico con protección ambiental y responsabilidad social. Nuestro propósito orienta nuestro portafolio de soluciones, que contribuyen a preservar los recursos naturales, aseguran alimentación y nutrición saludable, y ayudan a mejorar la calidad de vida.

Creemos que en América del Sur podemos tener una actuación de largo plazo. Creamos oportunidades de negocio como un aliado estratégico para nuestros clientes y contribuimos a su desempeño sostenible y sus resultados comerciales. Invertimos en el desarrollo y la investigación de soluciones y nuevas tecnologías en nuestras unidades productivas, para servir mejor a nuestros clientes. En 2019, las ventas de BASF a clientes en América del Sur sumaron € 3,8 mil millones, lo que representa un crecimiento del 16% en comparación con el año anterior.



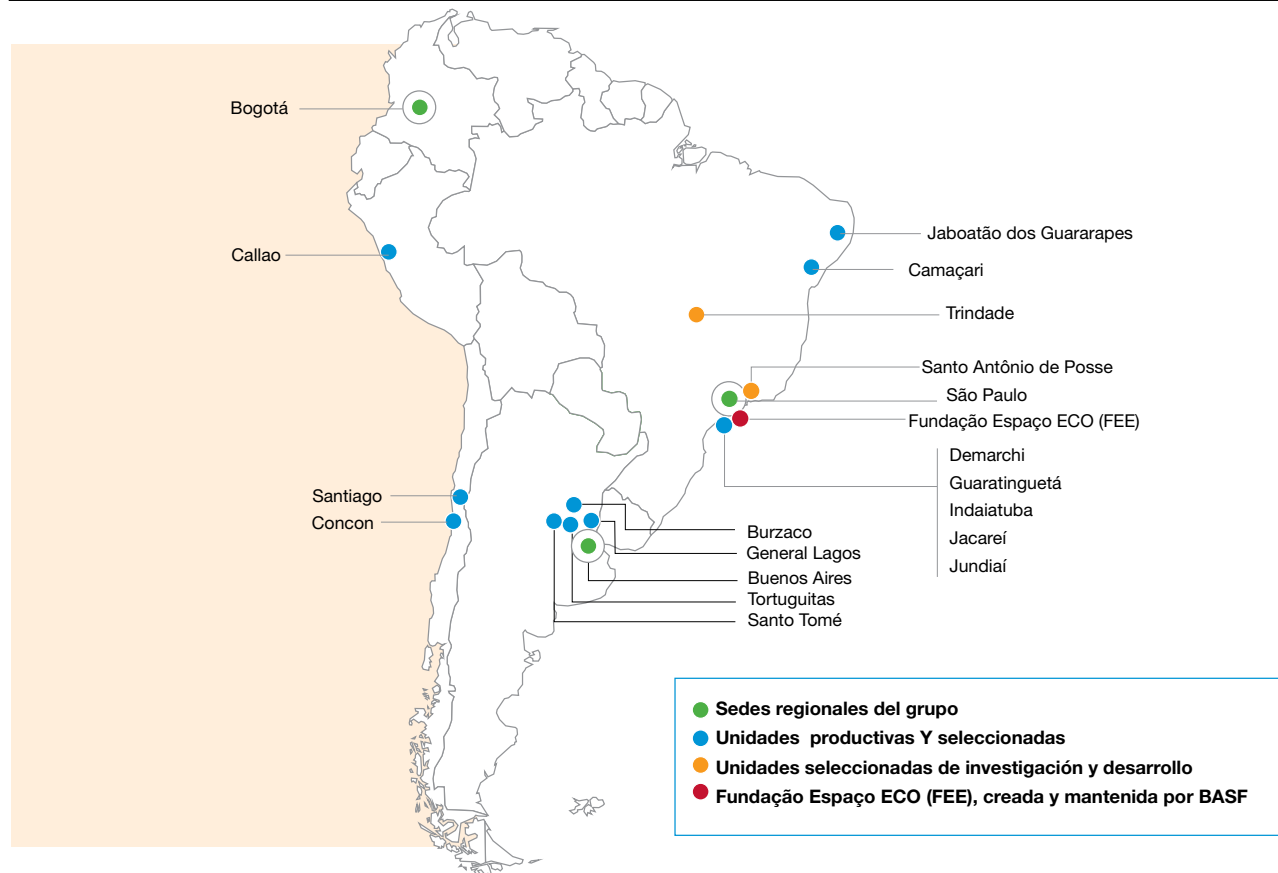
Presencia en América del Sur - Sede: São Paulo, Brasil

14 unidades productivas y 42 centros de investigación e innovación en agricultura (dos globales)

Las 13 unidades comerciales están respaldadas por unidades corporativas y servicios comerciales que están organizados geográficamente:

- Brasil
- Grupo de países del Noroeste: Chile, Perú, Colombia, Venezuela, Ecuador y las Guayanas
- Grupo de países del Sur: Argentina, Bolivia, Paraguay y Uruguay

Unidades productivas y seleccionadas



Ventas por ubicación del cliente BASF en América del Sur¹

€ 3,8 bilhões

Colaboradores el 31 de diciembre de 2019¹

5.957

¹ Ubicación del cliente, grupo consolidado, ventas a terceros. Por entidad jurídica, incluidas las ventas a empresas del grupo BASF. En junio de 2019, la región de América del Sur fue reorganizada en tres regiones: Brasil, Country Cluster Northwest y Country Cluster South. De esta forma, los datos financieros y el número de colaboradores comenzaron a presentarse con esta nueva distribución.



**Criamos química
para um futuro
sustentável.**

#sustentável
BASF

Somos la empresa más sostenible de 2019.

Recibimos 37 reconocimientos en América del Sur, incluyendo el de empresa más sostenible por la Guía Exame de Sostenibilidad 2019, publicación de negocios en Brasil. Fuimos reconocidos por nuestros avances en las metas de desarrollo sostenible y por nuestras buenas prácticas.

Compromiso con América del Sur

Estamos presentes desde hace 155 años en el mundo y desde hace 109 años en América del Sur (2020). En 2019, celebramos nuestra presencia a largo plazo en varias unidades en Argentina, Brasil, Chile y Colombia con importantes iniciativas.



80 años Bogotá – Colombia

Celebramos 80 años de presencia en Colombia y con diferentes acciones destinadas a la comunidad y a los clientes, como la inauguración de un laboratorio de aplicaciones para dispersiones, pigmentos y asfalto; eventos de celebración con clientes y aliados; además de una campaña para promover los beneficios de la química y su contribución al país.



Guaratinguetá 60 años – Brasil

El Complejo Químico en Guaratinguetá es la mayor unidad de la empresa en América del Sur, con productos que tienen más de 1.500 aplicaciones en el mercado, como protección de cultivos, metilato de sodio, materias primas para adhesivos, resinas, pinturas, detergentes, cosméticos, soluciones para el mercado automotriz, entre otros. Inaugurado en la unidad, en 2019, el *Manufacturing Training and Innovation Experience* (Matrix) es un espacio creado para promover la experiencia de digitalización. El objetivo es permitir que colaboradores, clientes y comunidad vivencien la digitalización en las operaciones de BASF a través de tecnologías, soluciones, entrenamientos, desarrollo de ideas e innovaciones.



General Lagos 50 años – Argentina

La unidad es responsable por la producción de dispersiones y aditivos. También actúa como un centro de distribución de la división de Soluciones para Agricultura. La celebración incluyó la plantación de 50 árboles, una para cada año de nuestra presencia en país.



Concón 50 años – Chile

Las celebraciones en Concón, donde están ubicadas las fábricas de dispersiones, resinas y saponinas, contaron con la participación de colaboradores, familiares y autoridades locales. La unidad cuenta con el Programa Excelencia en Eficiencia Energética TripleE (obtenga más información en la página 28). A través de él, se mide el consumo de energía y se evalúan las acciones de modernización que sustentan su reducción.



Jaboatão dos Guararapes 40 años – Brasil

La localidad, responsable de la producción de pinturas decorativas para las regiones del Norte y Noreste, ahora tiene un Centro de Entrenamiento Suvinil. El espacio contribuye a la profesionalización de la mano de obra local, generando nuevas oportunidades para los habitantes de la región.

Gobernanza corporativa

Nuestra estructura global de gobernanza corporativa divide la gestión y supervisión entre dos juntas: la Junta Directiva y la Junta de Supervisión. Cabe a la Junta Directiva la gestión de la empresa. Ella gestiona y monitorea los negocios del Grupo BASF por medio de la planificación y definición del presupuesto corporativo; aplicación de recursos y capacidad de gestión; monitoreo y toma de decisión con relación a medidas individuales significativas, y control de la gestión operacional.

La Junta de Supervisión está compuesta por seis representantes de los accionistas elegidos por la Asamblea General Anual de Accionistas, y seis representantes de los colaboradores, nombrados por el respectivo órgano de representación, BASF Europa Betriebsrat (BASF Works Council Europe).

Estrategia y gobernanza de sostenibilidad

La estrategia global de sostenibilidad de BASF completó 25 años en 2019. Fuimos una de las primeras compañías en el mundo que se posicionó públicamente, comprometiéndonos con el desarrollo sostenible. Asumimos, así, un papel pionero y de protagonismo que mantenemos hasta hoy. Actualmente, casi el 97% de los ítems más importantes de nuestro portafolio de soluciones (que cuenta con más de 60 mil aplicaciones específicas de productos) se divide en cuatro categorías, de acuerdo con su contribución para la sostenibilidad está segmentado en cuatro categorías de acuerdo con su contribución a la sostenibilidad y tiene planes de acción de acuerdo con sus atributos.

Estamos integrando, cada vez más, la sostenibilidad en nuestras decisiones de negocios. El presidente de BASF para América del Sur,

Manfredo Rübens, lidera el tema y la gobernanza de sostenibilidad en América del Sur.

El Comité de Sostenibilidad está compuesto por ejecutivos que representan varias áreas de negocios y áreas de servicio de BASF South America y es el organismo responsable de aplicar esta gobernanza e informa al Comité Ejecutivo de la región. Define y supervisa los objetivos de sostenibilidad, prioriza proyectos estratégicos y asegura que se cumplan los resultados definidos.

Compliance

Desde 1996 tenemos un programa global estructurado de **Compliance** dedicado a colaboradores, representantes, proveedores y contratados, con el objetivo de asegurar el cumplimiento de las normas legales y reglamentarias, como también de las políticas y directrices de la empresa. Alineamos, así, esta práctica con los objetivos estratégicos, misión y visión de la compañía.

También contribuye a mantener la integridad y legitimidad de nuestras operaciones y enfatiza nuestro compromiso con la ética. Esta postura justa demuestra la sostenibilidad de nuestro negocios.

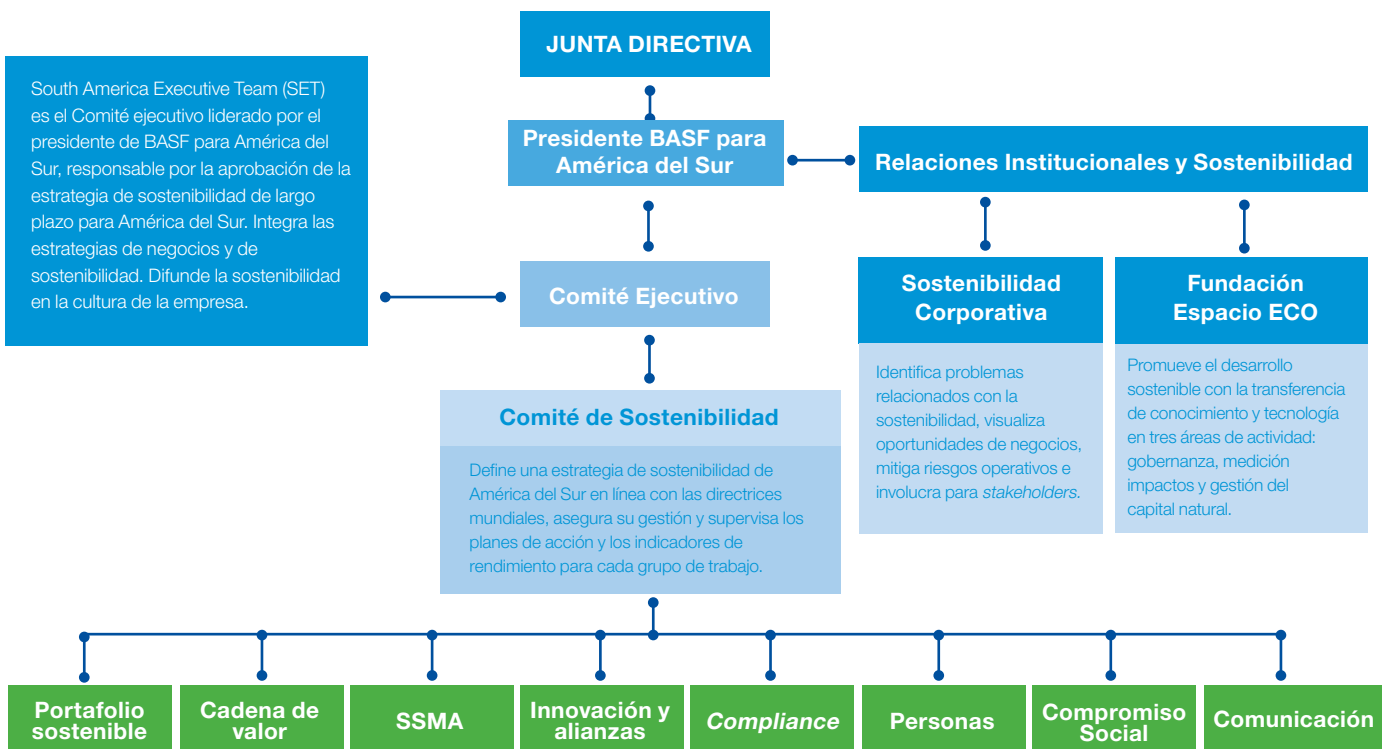
Canais de compliance - A través del Canal de Ética, los colaboradores tienen la posibilidad de presentar sus sugerencias por telefono, página web, correo electrónico o aplicación.

☎ 0800 600 5863

🌐 www.contatoseguro.com.br/basf

✉ eticabasf@contatoseguro.com

📱 app Contato Seguro (disponible na Apple Store y Google Play).





Creamos colaborativamente con nuestros clientes

Sumamos conocimiento para desarrollar, juntos, soluciones innovadoras que responden a los principales desafíos actuales y futuros de la sociedad.

Destacues

Queremos ser una empresa química líder para nuestros clientes. Para ello, fortalecemos nuestra pasión por los clientes en toda la organización, anticipándonos para suplir, mejor aún, sus necesidades y solucionar sus desafíos. Combinando nuestra capacidad de innovar con nuestra visión de la sostenibilidad y la competencia de nuestros clientes, es posible crecer con rentabilidad y crear valor para la sociedad.

En 2019, reforzamos los seis pilares de nuestra Estrategia Corporativa – Innovación, Sostenibilidad, Operaciones, Digitalización, Portafolio y Personas – y caminamos firmes en las metas financieras y no financieras.

Destacues del año

- Programa Net Promoter System (NPS)®: promover la mejora continua de la experiencia del cliente con BASF forma parte de nuestra estrategia de negocios. En este sentido, seguimos firmemente nuestro objetivo de atender al cliente y entender cómo podemos perfeccionarnos para, juntos, desarrollar soluciones para incrementar sus negocios.

Ayudamos a que los clientes puedan participar activamente en las acciones de mejora a través de *feedback*. Con base en los pilares “Escuchar”, “Aprender” y “Actuar”, el programa NPS® contribuye con nuestra estrategia, permitiendo la realización de consultas regulares para los clientes para entender de forma más transparente sus demandas y deseos. Lanzado en Brasil a comienzos del 2019, permite también concientizar a los colaboradores de que este no es solamente el papel de ventas, sino de toda la organización. El programa fue implementado en todos los países de actuación en América del Sur.



Crecimiento en el segmento agrícola: América Latina responde por cerca del 23% de las ventas de la División de Soluciones para Agricultura, y Brasil es el principal país de la región (con el 15% de las ventas).

Globalmente, la División de Soluciones para Agricultura de BASF planea aumentar la participación de mercado y crecer un punto porcentual por encima del mercado agrícola. Hasta 2030, el objetivo es ampliar las ventas en un 50%.

- Fortalecimiento de negocios de semillas: queremos contribuir significativamente con el desarrollo sostenible de la agricultura de América del Sur. Estamos más cercanos aún de los agricultores, entendiendo sus necesidades y ofreciendo soluciones pensadas para los sistemas productivos que buscan la longevidad de los cultivos y el éxito empresarial sostenido.

La compra de la división de semillas y activos de protección de cultivos en 2018 nos reposicionó como empresa en Soluciones para Agricultura y nos fortaleció en segmentos como semillas de soja, algodón, frutas y hortalizas. También reforzamos nuestra posición digital y en investigación regional sobre nuevas tecnologías y biotecnologías. Durante 2019, lanzamos 10 variedades de semillas de soja bajo las marcas Credenz® y Soytech®.

- Credenz®: la marca de semillas de soja de BASF, integra más de 35 pruebas de calidad – desde la producción hasta la expedición de cada lote de semillas –, realiza entrenamientos de multiplicadores para la selección de áreas de siembra, fases de siembra, procesamiento y expedición de semillas. Utiliza un sistema de producción con tecnología de punta para que el agricultor obtenga los mejores resultados para su plantación y promueva la agricultura sostenible.

Las nuevas tecnologías son herramientas importantes para el agricultor ya que contribuyen al desarrollo sostenible de sus cultivos y granjas.

En América Latina planeamos lanzar 50 nuevas soluciones de protección de cultivos, así como nuevos *traits*, variedades y herramientas digitales. Solamente en Brasil nuestro objetivo es proporcionar al agricultor 35 nuevas soluciones en protección de cultivos y soluciones biotecnológicas para 2030, además del lanzamiento de herramientas digitales, semillas de frutas y hortalizas, varias variedades de soja y algodón (un segmento en el que somos líderes, con la marca FiberMax®). En todo el mundo proyectamos ventas potenciales para el *pipeline* de



Pruebe su Color Suvinit Adhesivo: reforzando los atributos de innovación y pionerismo, Suvinit lanzó un nuevo formato para el Pruebe su Color: la versión adhesivo. El producto, pionero en Brasil, está disponible en 54 colores, con acabado opaco, la misma fidelidad de color del abanico Suvinit y simplifica el proceso de elección de los colores. El producto es una alternativa para probar diferentes colores en un ambiente y facilita el proceso de elección del color.

innovación de soluciones agrícolas de € 7,5 mil millones.

Centros Avanzados de Investigación e Innovación:

Nuestra estructura también se volvió más robusta, con 27 unidades en América del Sur, 17 en Brasil, 4 en Argentina, 3 en Colombia, 2 en Ecuador y 1 en Chile.

Además, dos unidades están clasificadas como Centros de Investigación Global:

- **Trindade (GO, Brasil):** semillas y *traits* (eventos biotecnológicos/perfeccionamientos genéticos). El trabajo de investigación y perfeccionamiento de semillas comenzó en 2000, en la región de Santa Helena (GO, Brasil). Pasó por Primavera do Leste (MT, Brasil) y, en 2009, fue transferido al municipio de Trindade (GO, Brasil). En 2018, el Centro aumentó cuatro veces su tamaño y se transformó en una de las estaciones más completas y modernas de BASF. El Centro recibió inversiones del orden de R\$ 60 millones.

- **Santo Antônio de Posse (SP, Brasil):** protección de cultivos. Invertimos R\$ 40 millones en la ampliación y modernización de los laboratorios e instalaciones de este Centro de Investigación.



Complejo Químico de Guaratinguetá (SP, Brasil)

- **Adquisición de Isobionics:** ingresamos en el mercado de ingredientes naturales para la composición de aromas y fragancias con la compra de la líder de innovación en biotecnología que atiende el mercado global de naturales, y por medio de un acuerdo de cooperación con Conagen, líder en investigación biotecnológica.

Con los negocios, pretendemos avanzar en la tecnología de ingredientes aromáticos basándonos en biotecnología, ya que la industria de aromas y fragancias vive una demanda creciente por ingredientes naturales, y responde, así, a los desafíos actuales de mercado.

- **Aumento de capacidad de producción:** en 2019 fue aprobada una inversión para aumentar la capacidad nominal de producción de metilato de sodio en 30%. La fábrica, situada en Guaratinguetá (SP, Brasil), comenzará a producir 80 mil toneladas métricas por año a partir de 2020.

El metilato de sodio es un catalizador eficiente y confiable, que ofrece una solución sostenible para producir y utilizar el biodiesel, cumpliendo con los requisitos de los fabricantes de motores en lo que respecta a combustibles de alta calidad y menos emisiones. Este catalizador aumenta la productividad y reduce el costo de preparación del biodiesel.

- **Nuevo centro de entrenamiento de repintado automotriz (Callao, en el Perú):** Glasurit, marca de repintado automotriz de BASF, inauguró el *Refinish Competence Center (RCC)*, centro de entrenamiento enfocado en la profesionalización del mercado de pintura automotriz.

- **Lanzamiento Eco Balance:** Glasurit lanzó, en Argentina, la primera línea de productos de repintado automotriz certificados con el método de balance de masa (desde el comienzo del proceso de fabricación del producto, acompaña la parte de los recursos fósiles que se sustituye por recursos renovables), entregando un producto con la misma calidad y aún más sostenibilidad para nuestros clientes.

- **Nuestras soluciones de Nutrición & Salud están presentes en el nuevo lanzamiento de la empresa H&T Lab, en Chile.** El Omega-3 de alta pureza y concentración (*PronovaPure*) es el ingrediente principal de este suplemento, que busca mejorar la calidad de vida de la población.

Trindade, centro de investigación – inversiones

R\$ 60 millones

Santo Antônio de Posse, centro de investigación – inversiones

R\$ 40 millones



Sistema de poliuretano Elastopave®: permite drenar cerca del 90% de agua, evitando su estagnación en períodos de lluvia. La tecnología ya fue aplicada en más de 100 obras y su implantación está proyectada en 20 nuevos kilómetros en Argentina.



Somos innovadores y sostenibles

Nuestras innovaciones contribuyen de forma significativa para mejorar el mundo en el que vivimos.

Soluciones innovadoras y sostenibles para los clientes

Queremos ser el aliado más atractivo para nuestros clientes cada vez que enfrenten desafíos que puedan solucionarse a través de la química.

Inauguramos un nuevo espacio de creación colaborativa y desarrollo de tecnologías en São Paulo (SP, Brasil) en marzo de 2019. Llamado **onono**, el Centro de Experiencias Científicas y Digitales conecta y aproxima a clientes, proveedores, *startups*, colaboradores y universidades. El local se encuentra equipado con tecnología de punta para laboratorios de investigación y pruebas de productos, conectividad, digitalización de procesos y diseño.

Con el nuevo espacio, los laboratorios de aplicación de productos de higiene y cuidados personales se aproximan más a los clientes y cuentan con una estructura equipada para desarrollar soluciones innovadoras y personalizadas de acuerdo con el mercado local, y llevar a cabo pruebas de desempeño. En el laboratorio sensorial climatizado es posible realizar pruebas instrumentales para diferentes tipos de piel y cabellos sensibles en ambiente controlado. Es allí, incluso, que está instalado el primer equipo de Brasil específico para evaluar volumen y frizz. **Onono** incluye, también, un salón de pruebas para profesionales. Los laboratorios están conectados con centros de innovaciones de BASF en todo el mundo, que permite el intercambio de experiencias y contenidos en tiempo real.



Onono estimula y genera valor para todo el ecosistema

Innovación

- **Soluprat™**: lanzamos una línea de formulaciones semi listas para atender a fabricantes de productos de limpieza. Bajo la marca Soluprat™, un concepto que combina “solución” y “practicidad”, la línea reúne formulaciones para lavarropas líquido, lavavajillas manual y limpiadores de superficies, que tan solo necesitan ser personal-

izados. El fabricante, así, solo necesita diluirlos y añadir fragancia, espesante y color de acuerdo con el producto final que pretende ofrecer al consumidor. Con el concepto de la marca, también lanzamos la línea Soluprat Shampoo. La base concentrada reúne los ingredientes más comunes que componen un shampoo. De esta forma, el fabricante solamente necesita diluir la base y añadir la fragancia y otros activos, en el caso de que quiera personalizar su producto.

- **Colaboradores en acción**: la innovación dentro de casa también es promovida por el programa de sugerencias Eureka, que invita a los colaboradores a identificar oportunidades de mejora en su rutina de trabajo, observando y combatiendo los ocho desperdicios LEAN (*Lean Manufacturing*, o manufactura reducida). En 2019, fueron más de 2.500 ideas de colaboradores y las sugerencias colocadas en práctica le ofrecieron a BASF el beneficio de € 1,7 millón. El programa, desde su regionalización en 2009, ya acumula € 18,5 millones.

Programa Eureka en 2019 (América del Sur)

2.530

Ideas registradas

Programa Eureka en 2019 (América del Sur)

€ 148.923

Beneficios pagados a los colaboradores

- **Sostenibilidad premiada**: disminuir la huella de consumo es una de las cuestiones más relevantes para la sociedad actualmente. Así, el uso sostenible de plástico se vuelve central para la reducción de este impacto. Empresas como Greenpack – involucrada en el proyecto, en la fabricación y comercialización de envases biodegradables, compostables, reciclables y sostenibles – se presenta como una de las alternativas para esta cuestión. Para desarrollar y fabricar sus productos, utiliza el Ecovio®, un plástico compostable de BASF, obtenido a partir de materias primas renovables. Greenpack recibió el premio Latinoamérica Verde 2019, que reconoce los 500 mayores proyectos de impacto en Latinoamérica.

Digitalización

La digitalización forma parte de nuestra estrategia. Nos aproxima y permite crear nuevas experiencias para el cliente, además de orientar la eficiencia en los procesos.

El programa **Agrega**, creado por la división de Soluciones para Agricultura, completó un año en 2019. La adhesión al programa se realiza por plataforma digital. Con la compra de productos del portafolio BASF, o que provengan de la participación en campañas y eventos de la empresa, el agricultor comienza a acumular puntos



Innovación en la agricultura

que pueden ser canjeados por servicios y soluciones que lo ayuden en la gestión de la plantación y contribuyan, así, para la longevidad del negocio.

A través de la plataforma interactiva de comercio digital **shop@BASF**, el cliente puede comprar productos, recibir información técnica, tendencias de contenido, solicitar muestras, recibir cotizaciones de precios y solicitar asesoramiento de nuestros profesionales. Por el tercer año consecutivo, también utilizamos esta plataforma para comercialización durante la *Black Week/Black Friday*. Además de aprovechar las promociones, más de 40 clientes decidieron compensar las emisiones de CO₂ de sus entregas con flete sostenible, sin costo adicional.

- **Lanzamiento xarvio™, plataforma global de agricultura digital:** con el uso de drones, proporciona un ahorro de hasta el 50% de herbicidas en el control de ervas dañinas en plantaciones de soja. La aplicación del producto se realiza solamente en las áreas de infestaciones, proporcionando eficiencia y sostenibilidad para el agricultor. Field Manager es el sistema de monitoreo que identifica la ubicación y la cantidad de plantas dañinas en las plantaciones. El proceso lo acompaña de cerca nuestro equipo de Agricultura Digital.

Creación colaborativa

Por el cuarto año consecutivo, participamos del Programa *Startups Connected*, de la Cámara Brasil-Alemania, una iniciativa que busca el desarrollo de nuevos negocios entre *startups* y grandes empresas. Más que eso, incentiva la creación colaborativa de nuevas soluciones, en conjunto con las empresas anclas. Participamos con el desafío "Economía Circular" en búsqueda de aliados que actúan con soluciones innovadoras para aumentar la reutilización y el reciclaje de residuos.

La *startup* seleccionada fue Biosolvit, que actúa en el área de biotecnología, con soluciones de absorción de derivados de petróleo en tierra o mar para evitar o solucionar problemas ambientales.

El AgroStart, conocido desde 2016 por la aceleración de *startups* del agronegocio, amplió área de actuación para crear colaborativamente con diversos públicos. La iniciativa ya interactuó con más de 420 *startups* y llevó a cabo nueve procesos de aceleración.

Con una nueva plataforma, promueve innovación y el espíritu emprendedor en el agronegocio. Las tecnologías creadas por *startups*, y las iniciativas de intraemprendedurismo, se enfocan en automatización, economía compartida, agricultura de precisión y gestión de la plantación. Las soluciones buscan aumentar la eficiencia en el campo, con optimización de recursos y más productividad.

El proceso de creación colaborativa también se volvió más robusto a partir de 2019. El Banco de Brasil ingresó en el Ecosistema AgroStart, iniciativa de interacción entre empresas. El nuevo aliado se une a Bosch y Samsung con el objetivo de crear colaborativamente e intercambio de conocimiento para generar innovación para el agronegocio. Además del Ecosistema, otras interacciones con empresas y emprendedores externos pueden ser realizadas para BASF Venture Capital (BVC).

- **Suvinil Fuera de la Lata:** En 2019, la marca de pinturas Suvinil se unió a la Liga Ventures, aceleradora que conecta grandes empresas con *startups*, para lanzar el proyecto Suvinil Fuera de la Lata. El objetivo es apoyar *startups* relacionadas con innovación, tecnología y economía creativa para buscar soluciones innovadoras, firmar alianzas de valor y generar transformaciones positivas para el mercado de pinturas. El proceso de aceleración incluye mentoría con profesionales de BASF, Suvinil y Liga Ventures.

Luego de un proceso de selección en tres etapas –selección, entrevistas y *pitch day* – que recibió cerca de 300 inscripciones, Suvinil eligió cuatro *startups* para que participaran en el programa con proyectos dedicados a la gestión de residuos, transformación digital, interpretación de imágenes y videos y, también, procesos de manufactura.



Somos responsables con el medio ambiente

Contamos con procesos cada vez más eficientes, utilizamos menos recursos, reducimos las emisiones y el desperdicio. Actuamos con sostenibilidad y productividad.

Medio ambiente, salud y seguridad

Energía

En nuestra estrategia de sostenibilidad, consideramos el uso consciente de energía como un desafío importante por conquistar. Cuatro años atrás, iniciamos el programa Excelencia en Eficiencia Energética (TripleE), que actúa enfocado en mejorar los costos de energía y reducir impactos ambientales y es la base de todo el proceso de certificación de la ISO 50001.

Con el *TripleE*, y en colaboración con la Universidad Estatal Paulista (UNESP), se realizan análisis profundos de las instalaciones y de los equipos para implementar el programa en siete de nuestras unidades - las brasileñas situadas en Guaratinguetá, São Bernardo do Campo (Demarchi), Jacareí, Indaiatuba, Camaçari, además de General Lagos (Argentina) y Concón (Chile).

Los resultados alcanzados desde el comienzo del *TripleE* (2016) engloban 135 proyectos de eficiencia energética ejecutados y R\$ 17,5 millones de reducción de costo de energía. Estas oportunidades representan una mejora en la reducción del consumo de energía de 62,6 GWh por año y una disminución en la generación de 10,9 mil toneladas de CO₂eq por año.

A través del programa, BASF en Chile obtuvo la certificación ISO50001 en su fábrica de Concón, volviéndose la primera gran empresa química del país en obtenerla.

Certificaciones

Algunas áreas y unidades productivas del Complejo Industrial de Pinturas y Barnices de BASF en São Bernardo do Campo (SP, Brasil) fueron recomendadas para la certificación internacional ISO 50001, un reconocimiento que demuestra que implementamos políticas para uso consciente de energía y establecemos sistemas y procesos de eficiencia energética en el uso y en el consumo. La fábrica de resinas y área de infraestructura, energía y utilidades fueron las primeras certificadas.

En diciembre de 2019, el Complejo Acrílico de Camaçari (BA, Brasil) también conquistó la certificación ISO 50001.

La unidad de Guaratinguetá (SP, Brasil) fue la primera en ser certificada en 2017, y sigue con recertificaciones anuales, lo que nos coloca como pioneros en el sector químico brasileño con respecto a este reconocimiento.

Consumo de electricidad total (Brasil, MWh)

Año	Consumo (MWh)
2019	271.340
2018	269.324
2017	272.434

Vapor consumido (Brasil, toneladas métricas)

Año	Consumo (toneladas métricas)
2019	458.863
2018	458.035
2017	433.475

El vapor consumido considera lo importado y lo generado internamente (excepto lo destinado a exportación). Hubo corrección en el valor del vapor en 2018

Consumo de electricidad total (Brasil, MWh)

Año	Consumo (MWh)
2019	176.587
2018	193.948
2017	189.767

El indicador indica el consumo de combustible exclusivamente en las Centrales de Energía. Hubo corrección en el valor de los combustibles en 2018

Con el objetivo de diversificar su matriz energética, el gobierno chileno creó, en 2015, el proyecto Cerro Dominador: la primera usina de concentración y captación de energía solar de América Latina.

Esta iniciativa contribuye con el objetivo de que, hasta 2025, el 20% de toda la energía del país provenga de fuentes renovables y no convencionales. BASF contribuye con el proyecto mediante una solución personalizada para minimizar las deformaciones estructurales causadas por la expansión térmica en los equipos (heliostáticos). La tecnología elegida fue el sistema de espuma de poliuretano rígido Elastopor, que rellena el espacio entre el espejo y la estructura metálica que lo soporta.

Los heliostáticos fabricados con el sistema Elastopor evitan la generación de 643 toneladas de CO₂ por año en la atmósfera, lo que equivale a la emisión de 357 mil vehículos en circulación en el mismo periodo, y beneficia desde julio de 2018 a más de 400 mil residencias en Chile.

Emisiones

La protección del clima está firmemente incorporada a nuestro propósito de crear química para un futuro sostenible. Estamos comprometidos con el Acuerdo de París y su objetivo de limitar el calentamiento global a menos de 2 grados Celsius. Nuestros productos innovadores de protección climática, como materiales de aislamiento para edificios o baterías, desempeñan un papel importante en esto. También trabajamos continuamente para reducir nuestras propias emisiones de carbono. Ya disminuimos globalmente nuestras emisiones de carbono a casi la mitad desde 1990 a través de mejoras en nuestros procesos y métodos – al mismo tiempo en que duplicamos los volúmenes de producción. Tenemos la meta de seguir aumentando nuestra producción sin agregar más emisiones de CO₂ hasta 2030. Para ello, pretendemos aumentar la eficiencia

de la producción y procesos, comprar electricidad de fuentes renovables y desarrollar tecnologías y procesos de baja emisión completamente nuevos.

Emisiones de contaminantes¹ para la atmósfera por año (Brasil, toneladas de contaminantes por año)

Año	Emisiones (toneladas)
2019	219
2018	216
2017	234

¹Poluentes: CO, NO_x, NMVOC, SO_x, pó, NH3/otros inorgánicos. Houve correção no valor de emissões de poluentes de 2017

Emisiones de gases de efecto invernadero (GEE) (Brasil, toneladas de CO₂ equivalente por año)

Año	Emisiones (toneladas de CO ₂ equivalente)
2019	111.135
2018	114.619
2017	94.482

Se han recalculado los valores considerando una nueva metodología global para Objetivos 1 y 2.

Agua

Estamos comprometidos con el uso responsable del agua a lo largo de la cadena de valor. Por esta razón, establecemos metas ambiciosas para las unidades industriales en América del Sur. Una de ellas determina la reducción del 25% del agua captada para cada tonelada de producto fabricado hasta 2025, teniendo 2016 como año base de comparación.

Las iniciativas adoptadas en la región ya traen resultados consistentes, ya que desde 2016 el consumo de agua por tonelada producida disminuyó un 18,7%.

En Guaratinguetá (SP, Brasil), el volumen específico de agua utilizado del Río Paraíba do Sul cayó un 84,2% en el período de 2002 a 2019; en Jacareí (SP, Brasil), 100% de agua desechada en el proceso de desmineralización, debido a la concentración de sales, se reaprovecha en la fábrica, lo que equivale a cerca del 21% de toda el agua utilizada en el local; y en Santo Antônio da Posse (SP, Brasil), un sistema de recolección de agua de lluvia permite reutilizar el recurso para riego. En total, la capacidad de almacenaje es de 6 millones de litros de agua, lo que permite reducir las captaciones subterráneas.

El Programa de Incentivo al Productor de Agua, implementado en Guaratinguetá (SP, Brasil), en conjunto con la alcaldía municipal y la Fundación Espacio ECO (FEE), instituida y mantenida por BASF, aumenta la disponibilidad de agua en la Cuenca Hidrográfica de Ribeirão de Guaratinguetá. A través de prácticas y manejos de conservación del suelo, recuperación de los bosques de ribera y protección de los remanentes de vegetación nativa y nacientes, el programa incentiva los productores rurales a cuidar de las áreas de protección permanente que existen en sus propiedades. Luego de ocho años desde el inicio de esta iniciativa, el Programa Productor de Agua de Guaratinguetá promueve anualmente la reducción del 3,4% del desagüe superficial de agua y un 18,9% de la erosión del suelo, de acuerdo con un estudio de la FEE.

En Chile, donde el 60% del agua disponible se utiliza para fines industriales y de agricultura – estamos aplicando herramientas para aumentar la disponibilidad de agua en los cuerpos hídricos y estamos aplicando herramientas de gestión de recursos hídricos e implementando medidas de reducción en el consumo de agua alineadas a la meta global de uso sostenible del agua en áreas afectadas por la escasez hídrica.

Ya en Argentina, en la unidad de Santo Tomé, se instalaron medidores de caudal de agua afectadas por la en el proceso productivo con el objetivo de intensificar el control de indicadores ambientales, mientras que en la unidad productiva de poliuretanos, en Burzaco, el agua de lluvia se recolecta para riego.



Complejo Químico de Guaratinguetá (SP, Brasil)

El programa **Mata Viva**, realizado en colaboración con la Fundación Espacio ECO (FEE), tiene la propuesta de desarrollar soluciones para proteger los márgenes de ríos y arroyos, beneficiar la biodiversidad en los biomas de la Mata Atlántica y contribuir con la conservación ambiental en las propiedades agrícolas, para aumentar la disponibilidad de agua en los cuerpos hídricos.

Resultados del Programa Mata Viva¹

- Se recuperaron más de 300 metros de bosques ribereños
- 132 hectáreas de cobertura verde, predominantemente cubierta por florestas de diferentes edades, con un área equivalente a 185 campos de fútbol.
- Ya se plantaron más de 278 mil plántones de diferentes especies nativas y 33,500 toneladas de CO₂ eliminado de la atmósfera.

¹ Realizado en complejo Químico de Guaratinguetá (SP, Brasil) desde 1984

Agua captada total (Brasil, millones de metros cúbicos por año)

Año	Cantidad (millones de metros cúbicos)
2019	2,7
2018	2,8
2017	2,8

El volumen de agua captada considera lo que se retira de fuentes de agua superficiales (ríos), fuentes subterráneas o red pública.

El agua utilizada para refrigeración total (Brasil, millones de metros cúbicos)¹

Año	Cantidad (millones de metros cúbicos)
2019	128,0
2018	134,2
2017	144,5

El agua utilizada para producción total (Brasil, millones de metros cúbicos)

Año	Cantidad (millones de metros cúbicos)
2019	1,9
2018	1,9
2017	1,9

Emisiones de sustancias orgánicas para el agua (Brasil, toneladas DQO¹ por año)

Año	Cantidad (toneladas DQO)
2019	170
2018	254
2017	362

¹ DQO = Demanda Química de Oxígeno

Emisiones de metales¹ en el agua (Brasil, toneladas de metales por año)

Año	Cantidad (toneladas de metales)
2019	0,6
2018	1,1
2017	0,9

¹ Metales = As, Cd, Cr, Cu, Hg, Ni, Pb, Zn

Emisiones de metales¹ en el agua (Brasil, toneladas de metales por año)

Año	Cantidad (toneladas de metales)
2019	13
2018	19
2017	22

Reciclaje de residuos

Entre los proyectos de Reciclaje de Residuos está el programa **Zero Aterro**, que busca alternativas más sostenibles para desechar residuos sólidos. Implementadas en el Complejo Industrial de Pinturas y Barnices en São Bernardo do Campo (SP, Brasil) y en la fábrica de Jaboaão dos Guararapes (PE, Brasil), las alternativas desarrolladas ya evitaron que 6.637 toneladas de residuos fueran enviados para vertederos industriales (2015/2018).

En 2019, la unidad de Guaratinguetá (SP, Brasil) donó casi 500 toneladas de residuos de papel y cartón no contaminados a la *Cooperativa Amigos do Lixo*. Los residuos plásticos no contaminados de la planta, que sumaron 154 toneladas, fueron donados a la Fazenda da Esperança, que actúa en la rehabilitación de dependientes químicos. El plástico se recicla y utiliza para fabricar botellas plásticas, especialmente como envase para la lavandina comercializada en la región.

Otro desafío para la industria es la **gestión sostenible del ciclo de vida del plástico**. En este sentido, para incentivar hábitos sostenibles en el ambiente corporativo y reducir el volumen de residuos plásticos, BASF adoptó el uso de vasos reutilizables en algunas de sus unidades. De acuerdo con un estudio realizado por la Fundación Espacio ECO (FEE), el vaso reutilizable de polipropileno es la solución más ecoeficiente, sustituyendo cerca de 2.268 vasos descartables que un colaborador usa en media por año.

Tasa de reciclaje de residuos (Brasil, %)

Año	Tasa (%)
2019	83
2018	82
2017	77

Hubo una corrección en la cantidad de 2017

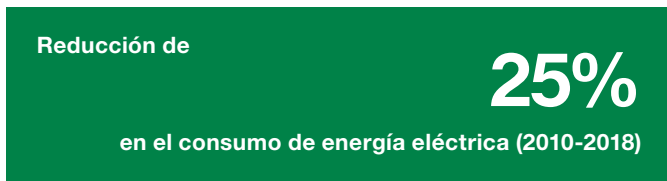


Evento para implementar el uso de vasos de polipropileno (Brasil)

Demarchi+Ecoeficiente

Desde 2010, por medio de la iniciativa Demarchi+Ecoeficiente, aplicamos el concepto de ecoeficiencia para medir y optimizar los procesos de producción del Complejo Industrial de Pinturas y Barnices en São Bernardo do Campo (SP, Brasil). La iniciativa está enfocada en mejora continua y en la implementación de una gestión cada vez más sostenible, con medidas para incentivar la práctica de valores socioambientales y el uso eficiente de recursos por parte de todos los colaboradores.

El **Demarchi+Ecoeficiente** fue divulgado dos veces por el Programa de las Naciones Unidas para el Medio Ambiente (UNEP) como uno de los casos pioneros de Evaluación de Ciclo de Vida Organizacional en Brasil, destacándose como una de las 12 mejores prácticas en el mundo.



Saúde

La campaña global de salud, realizada en todos los países de América del Sur, se enfocó en el debate sobre atención plena, también conocida como *mindfulness*, para lograr una mejor calidad de vida. La campaña promovió reflexiones sobre cómo la vida acelerada puede hacer que las personas dejen de dar atención a sí mismas. También se las comparte con la comunidad, como sucedió, por ejemplo, en las escuelas cercanas a nuestras unidades en Chile.

Nuestra administración global de salud sirve para promover y mantener la salud y la productividad de nuestros colaboradores. Nuestros estándares mundiales de salud ocupacional se especifican en una directiva implementada por una red global de especialistas.

Medimos nuestro desempeño en protección de la salud utilizando el Índice de Desempeño de Salud (HPI). El HPI abarca cinco componentes: enfermedades ocupacionales reconocidas, preparación para emergencias médicas, primeros auxilios, medicina preventiva y fomento de la salud. Cada componente contribuye con un máximo de 0,2 para la puntuación total, lo que significa que la puntuación más alta posible es 1,0. Nuestro objetivo global es alcanzar un valor superior a 0,9 cada año. Con un HPI global de 0,97, alcanzamos nuevamente la meta ambiciosa en 2019 (2018: 0,96).

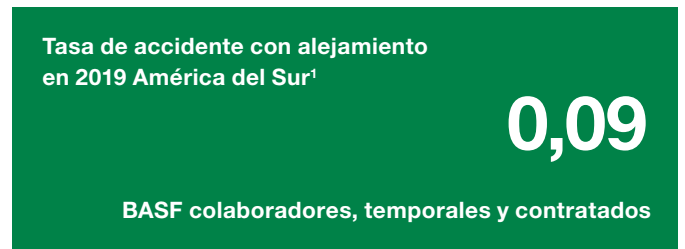
Las verificaciones de salud de BASF forman la base de nuestro programa global de promoción de la salud y son ofrecidas a los colaboradores en intervalos regulares.

Cultura de seguridad

Para nosotros, la seguridad es un valor innegociable. Estamos comprometidos con la seguridad de nuestros colaboradores y contratistas y, también, con la de las comunidades en las que nos encontramos.

En el campo, el uso de equipos de protección individual (EPI) para los trabajadores rurales es fundamental, ya que las buenas prácticas agrícolas generan un aumento de la producción de alimentos con más seguridad y calidad. En 2019, celebramos los 20 años del Programa EPI, en colaboración con la empresa AZR. El programa garantiza la máxima protección para quien trabaja con agricultura. En 20 años de actividad, ayudamos a comercializar más de 1,3 millón de kits de seguridad y capacitar a más de 700 mil personas.

El programa de **Gestión de Contratadas**, desarrollado en Guaratinguetá (SP, Brasil) y el programa Seguridad, Información, Gestión y Actitud (SIGA), colaboraron para una mejora expresiva en el cambio actitudinal de los colaboradores contratados. Con el apoyo y participación de los líderes, se llevaron a cabo revisiones de documentos de seguridad, gestión a través de monitoreo de indicadores de desempeño y constantes diálogos. Como resultado, la unidad redujo en un 70% los accidentes con licencia entre contratados.



¹ La tasa de accidentes con licencia (LTI - Lost Time Injury) se calcula considerando la cantidad de accidentes con licencia y fatales que involucren a colaboradores BASF, temporales y contratados para cada 200.000 horas trabajadas. Para calcular la tasa de 2019, se consideraron los nueve accidentes con licencia, cero fatalidades y 20,6 millones de horas trabajadas.



La Semana Interna de Prevención de Accidente (SIPAT) reúne a colaboradores de las unidades en toda América del Sur



Generamos valor para la sociedad

Realizamos negocios rentables y que, al mismo tiempo, contribuyen para el desarrollo socioambiental.

Sostenibilidad en la cadena de valor

Proveedores

Desarrollamos e implementamos iniciativas de incentivo a los proveedores para promover prácticas sostenibles. Mediante la iniciativa *Together for Sustainability* (TfS), analizamos el desempeño de sostenibilidad de un proveedor de acuerdo con un conjunto de criterios de evaluación y auditoría, adaptados a las exigencias de un gran grupo de industrias químicas. La iniciativa tiene como base las mejores prácticas y protocolos reconocidos, como el Pacto Global de las Naciones Unidas y el Programa de Actuación Responsable®. Las actividades realizadas incluyeron cinco auditorías y 64 evaluaciones en 2019.

La 11ª edición del Premio BASF de Excelencia Proveedores contó con mejoras en su concepto y comenzó a reconocer los mejores casos desarrollados por el proveedor en conjunto con BASF en las categorías: sostenibilidad, innovación y industria 4.0. Entidades premiadas: Sibelco Group (Categoría Inovação); Schütz Vastex Indústria de Embalagens (Categoría Sostenibilidad); 4.0: Braskem (Categoría Indústria).

Con el objetivo de promover la diversidad y la inclusión en toda la cadena productiva, contamos con una alianza con Integrare - Centro de Integraciones de Negocios, cuyo objetivo es conectar pequeñas empresas de grupos minoritarios con grandes instituciones. Uno de los criterios para formar parte del Integrare es que el emprendedor – quien detiene por lo menos el 50% de la parte del negocio o que es socio mayoritario – negro, persona en situación de discapacidad o indígena, grupos que históricamente tuvieron ausencia de oportunidades sociales y económicas. En 2019, realizamos compras con el valor de € 3,2 millones con 17 empresas brasileñas registradas en el Integrare.



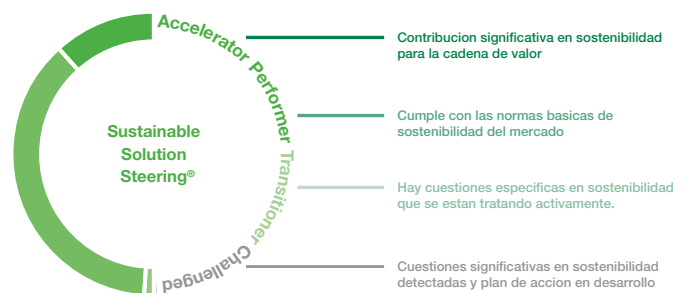
Evento aborda diversidad y sostenibilidad en la cadena de valor

Portafolio sostenible

Evaluamos nuestra cadena de valor del inicio al fin, para que haya un equilibrio entre economía, medio ambiente y las necesidades de la sociedad. Analizamos y categorizamos nuestras soluciones de acuerdo con su desempeño de sostenibilidad en la aplicación del mercado. Luego de llevar a cabo estos análisis, denominamos la categoría más avanzada de productos como *Accelerators*, que traen una contribución significativa en sostenibilidad de la cadena de valor. Tenemos la meta global de alcanzar € 22 mil millones en ventas con estos productos hasta 2025 (2019: € 15 mil millones).

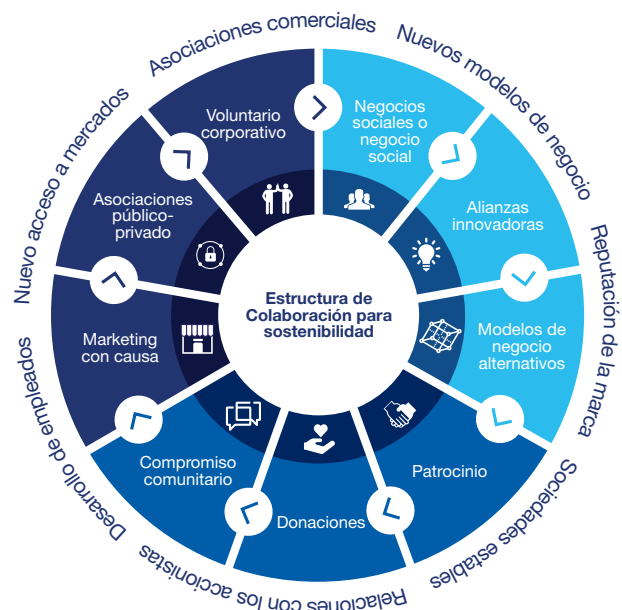


Los productos traen un aporte significativo en sostenibilidad para la cadena de valor



Compromiso social

Nuestra estrategia de compromiso social se basa en dos pilares: valor compartido, para contribuir con el desarrollo socioambiental y, al mismo tiempo, realizar negocios rentables; y ciudadanía corporativa, a fin de participar en el desarrollo social de las comunidades en las que estamos presentes. Enfocada en tres áreas de actuación – educación científica, empleabilidad y educación ambiental, y protección de los recursos naturales y de la biodiversidad – la estrategia ya benefició a 511 mil personas en América del Sur entre 2016 y 2019, siendo 218 mil en 2019.



Ciudadanía corporativa

Colombia

En colaboración con otras empresas en Colombia, por medio de la **Fundación de Ciencia y Tecnología Colombo-Alemana (Funcycta)**, impulsamos la innovación productiva y tecnológica en el país. A través de becas parciales, la fundación apoya financieramente a estudiantes que se destacan en la implementación de proyectos de innovación con entrenamiento en instituciones alemanas que les permiten producir alimentos saludables.

A fines de 2018, la iniciativa patrocinó a 12 estudiantes por un período de seis meses en Alemania, lo que les permitió mejorar sus habilidades, trabajar en instalaciones de última generación y recibir entrenamientos de punta para volver a Colombia con una educación diferenciada y proyectos listos para implementar.

Desde 2012, BASF, en colaboración con la Universidad de La Salle, patrocina el proyecto **Utopía**, que apoya la educación de los jóvenes de Colombia – del área rural, afectados por la violencia y con limitaciones económicas – con carreras en el sector agrícola. La iniciativa financia y brinda apoyo a los estudiantes para que sean embajadores y multiplicadores de este programa en sus comunidades. Al final de sus estudios, los jóvenes vuelven a su área original para aplicar sus conocimientos. Con esto, ideas se transforman en realidad y esta, a su vez, genera un verdadero impacto en diferentes regiones del país.

Donaciones del BASF, patrocinio y proyectos propios en América del Sur*

€ 2.529.800

* Argentina, Brasil, Bolivia, Chile, Paraguay, Peru y Uruguay

Mantenemos un diálogo con las comunidades situadas en el entorno de dos de nuestras fábricas más grandes en América del Sur, en Guaratinguetá (SP, Brasil) y en São Bernardo do Campo (SP, Brasil). Los Consejos Comunitarios Consultivos (CCC) tienen el objetivo de discutir asuntos de interés común relacionados con medio ambiente, salud y seguridad. Están formados por profesionales de BASF y representantes de distintos segmentos de la sociedad, como órganos públicos, asociaciones de barrio, organizaciones no gubernamentales (ONGs), entidades de clase, escuelas y unidades de salud. Las instituciones participantes pueden presentar proyectos con enfoque en salud, seguridad y medio ambiente para apoyar a la empresa.

A través de la convocatoria pública **Conectar para Transformar**, apoyamos proyectos de impacto social y ambiental que contribuyen para el desarrollo de las ciudades en las que nos encontramos. En 2019, 12 proyectos fueron patrocinados por la empresa en la región: seis en Brasil, tres en Argentina y otros tres en Chile.



Proyecto Pasillo Ecológico: tres mil estudiantes fueron beneficiados

Los proyectos apoyados en la región a través de la Convocatorial son:

Brasil – Guaratinguetá

Programa de Movilización Socioambiental - Pasillo Ecológico

- Apoyado por el segundo año consecutivo, su objeto fue ampliado, beneficiando 53 salas de cuatro años de 24 escuelas públicas mediante la capacitación de profesores sobre el uso de los materiales y de las metodologías creadas en el ámbito del programa, alcanzando a cerca de 3 mil estudiantes.

Robótica Educativa 4.0 - Habilidades del profesional del siglo XXI - Asociación Rever Juntos

- Desarrolla habilidades para la industria 4.0 y la inserción en el mercado de trabajo. Fueron beneficiados, directamente, 100 jóvenes del 1º año de la enseñanza media y ocho profesores.

Científico Alfa y Beto - Instituto Alfa y Beto

- Consiste en el perfeccionamiento de la enseñanza de educación científica para los niños del 1º al 5º año de la red pública. Se ha capacitado y acompañado a 240 profesores y 46 gestores escolares a través de una metodología innovadora y complementaria a la enseñanza tradicional. Se distribuyeron 7.200 mil libros de la Colección Lecturas para Enseñanza Primaria y acceso *online* a las obras, beneficiando a las 24 escuelas de la red pública e impactando a 6,3 mil personas.



Distribuição de 7.200 livros



VIP Appers expandiendo los horizontes de niños y adolescentes

Brasil - São Bernardo do Campo

Premio Energía en las Escuelas - Instituto Akatu - Concientizó a más de 2,5 mil alumnos y 304 educadores de 32 escuelas de la red municipal sobre el consumo consciente de energía de diversas fuentes a partir de los contenidos y metodologías de la Edukatu red - de aprendizaje creada por el Instituto Akatu.

Jugando Con Ciencias - Fundación Abrinq - Estimuló la enseñanza de ciencias entre 45 profesores y coordinadores pedagógicos y más de 1.800 niños de ocho escuelas de educación infantil (preescolar) de la red pública de educación.

Talleres Gratuitos de Desarrollo de Games y Creación de Aplicaciones - VIP Appers - Sensibilizó a 1.196 niños y adolescentes, llevándolos a ampliar sus horizontes con respecto a las iniciativas emprendedoras digitales por medio de las charlas. Además de capacitar técnicamente a 19 alumnos en desarrollo de *software*/aplicaciones.

Argentina – Malvinas Argentinas (Pcia de Buenos Aires)

Laboratorio Ambiental para el Desarrollo Sostenible - Plantarse - El proyecto engloba espacio de formación socioambiental con una huerta orgánica, invernadero, compostaje y un espacio comunitario para talleres y concientización ambiental, con formación en áreas relacionadas con jardinería y paisajismo para 16 jóvenes en situación de vulnerabilidad social.

Puentes Digitales - Fundación PROEM - Su objetivo es facilitar la inclusión en el mercado laboral de 38 jóvenes en situaciones de vulnerabilidad social por medio de la formación en herramientas digitales de información y comunicación (TIC).

Proyecto Dinamo - Programa de Mentoría - Libertate - Acompañar la implementación y promover mejoras de emprendimientos productivos o de servicios que generan trabajo autónomo y sostenible

para 36 personas con discapacidad. Esta es la segunda fase del proyecto implementado que comenzó en 2018. La asistencia técnica incluye el acompañamiento de especialistas en marketing, ingeniería industrial, diseño, terapia ocupacional, entre otros.

Chile – Quinta Normal

Creando Ciclos - Nazca - A través de la creación de un compositor comunitario en un punto limpio, la población se concientizó sobre el valor de los residuos orgánicos en la creación de un fertilizante natural utilizado para beneficiar viveros municipales y vecinos involucrados. El objetivo es que la comunidad entienda la importancia de la selección orgánica para disminuir la cantidad de residuos que llegan a los rellenos salitarios y que pueden transformarse en un nuevo producto.

Chile – Quintero

Cool Plastic - The Waves Company - Realizó la gestión y recuperación de residuos plásticos a través de cuatro acciones de limpieza en playas, asociadas con cuatro actividades deportivas de *surf*, siete charlas sobre educación ambiental y la compra de tres equipos que se utilizarán como la principal herramienta para el reciclaje de plástico. Los productos creados son comercializados por emprendedores locales. El proyecto *Cool Plastic* benefició a casi 15 mil personas directa o indirectamente, por medio de la limpieza de tres playas, involucrando a más de 200 voluntarios a lo largo de 2019.

THINKey SCHOOL - THINKey SPA - Implementó programas en tres escuelas – a través de *software* de gestión de derechos digitales – con el objetivo de mejorar la educación científica. Hizo posible la compra de *kits* educativos para la práctica de ciencias y el acceso a la plataforma *THINKey School*, para profesores y alumnos entre el primer y el sexto año.

Valor compartido

Realizamos negocios rentables y que, al mismo tiempo, contribuyen para el desarrollo socioambiental. En 2019, participamos en el Centro de Intraemprendedurismo de la Fundación Dom Cabral (FDC), junto con otras seis empresas, con el objetivo de promover una cultura emprendedora entre nuestros colaboradores para impactar positivamente la sociedad.

Conozca algunos de los proyectos de valor compartido:

El Espacio Inclusivo lo realizado BASF en colaboración con clientes y centros de formación profesional. Proyecto comenzó en Chile y fue ampliado para Uruguay y Argentina. El objetivo es ofrecer cualificación de calidad para jóvenes con recursos económicos limitados en América del Sur, por medio de entrenamientos técnicos y prácticos que desarrollen habilidades en el sector de repintado automotriz. En 2019, se inició un entrenamiento para personas con deficiencia auditiva cuya conclusión sucederá en 2020.

El **Proyecto Sumotech** comenzó con el propósito de apoyar el desarrollo de la agricultura sostenible en comunidades de pequeños

agricultores de Pasca, Cundinamarca (Colombia). El objetivo es transferir conocimiento para que el uso de la tecnología y de la innovación alcancen cultivos más productivos y entreguen productos de calidad a los consumidores, generando un impacto positivo y mejoras en el bienestar y los estándares de vida de las familias. Con el proyecto, agricultores de las comunidades pueden evitar la intermediación y tener más rentabilidad en sus cosechas. Impacta cerca de 500 familias.

Desde 2016, BASF realiza el proyecto **Allin Kawsay** en la región de Huánuco, en las provincias Yarowilca, Ambo, Huánuco y Pachitea, en Perú. Las acciones están enfocadas en aumentar la productividad y la rentabilidad del cultivo de papas y capacitar en buenas prácticas agrícolas. Desde el inicio del proyecto, más de 9 mil agricultores ya participaron en esta acción.

Como parte de Allin Kawsay, se creó el programa Limpiando el Campo, que promueve la limpieza de campos agrícolas desde 2017. En un trabajo en conjunto con las altas comunidades andinas de Huánuco, conseguimos recolectar más de 50 mil recipientes de plástico de los campos de cultivos que pertenecen a diferentes empresas, entre botellas vacías y tambores de productos fitofarmacéuticos. Para esto, instalamos más de 36 puntos de recolección en las comunidades más remotas de Huánuco. El material recolectado se transfiere a la planta de procesamiento, donde el plástico y el metal se seleccionan para reciclaje, mientras que los que no pueden ser sometidos a este proceso se descartan en un vertedero sanitario de alta seguridad ubicado en Callao. En 2019, recolectamos más de 28 mil contenedores de envases plásticos.

El proyecto **Algodón Fibras del Corazón**, implementado en Colombia, es un modelo de negocios sociales que busca transferir tecnología para pequeños productores de algodón y mejorar su calidad de vida mediante el incremento de sus ingresos y de una mejor tecnología en sus cosechas. El proyecto beneficia a 200 agricultores y sus familias, generando una economía sostenible para cerca de mil personas.

En 2019, lanzamos el **reciChain**, plataforma en blockchain para reciclaje de residuos. La plataforma permite que los participantes de la red (fabricantes, proveedores, entidades gubernamentales, minoristas, recolectores de basura y recicladores) compartan informaciones entre sí y mejora el proceso de reciclaje. Permite incluso *tokenizar** el plástico y por ello genera una distribución de valor añadido más justa a lo largo de la cadena para los participantes. Esto trae beneficios especialmente para las cooperativas de recolectores. Otra ventaja de la plataforma es la emisión de certificados de reciclaje más seguros por parte de los recicladores.

*recurso de seguridad para proteger informaciones sensibles, como transacciones financieras

Diversidad e inclusión

Para nosotros, la diversidad y la inclusión son esenciales para las personas, la sociedad y los negocios, ya que la suma de diferentes talentos, características y singularidades impulsa la creatividad y la innovación y nos vuelve más competitivos y provoca impactos positivos en las comunidades en las que operamos. Por esta razón, actuamos interna y externamente, desde los procesos selectivos, pasando por los programas de desarrollo y retención de talentos, hasta nuestra cadena de valor, cuyos aliados reciben informaciones sobre las políticas de diversidad e inclusión de la empresa y son estimulados a ampliar sus esfuerzos para valorizar las diferencias.

Una gobernanza estructurada contribuye significativamente para que las iniciativas de diversidad sean transversales en la compañía. Por este motivo, la empresa cuenta con una área dedicada al tema, que es responsable por orientar estrategias y demás acciones que contribuyan para mantener viva la cultura de diversidad e inclusión. Además, en Brasil, cuatro grupos de afinidad actúan a partir de estas directrices: Be Yourself @ BASF (BYOU), dedicado a la diversidad sexual; Women in Business (WIB), enfocado en la equidad de género; Black Inclusion Group (BIG), que lidera el diálogo por la igualdad racial; y Be Different, que fomenta la inclusión de personas con discapacidad (PcD).

También mantenemos los grupos de afinidad en otros países, como por ejemplo en Chile, con el BYOU, WIB, Be Different, además del Generaciones e Inmigrantes, considerando la diversidad de cada local. En Argentina, con el WIB y en Colombia y Ecuador, con el WIB, BYOU, Be Different, Minorías (afro, indígenas, inmigrantes) y también un comité de diversidad.



Orgullo de ser quien soy en BASF

Entre las principales iniciativas fomentadas por los grupos se encuentran: encuestas, desarrollo de proyectos, involucramiento de personas, comunicación, realización de eventos, intercambio de buenas prácticas y contribución para el perfeccionamiento de los resultados de cada iniciativa.

En 2019, ampliamos el tema dentro de las fábricas, al promover el Circuito de Diversidad, realizado en las unidades de Camaçari (BA, Brasil), Guaratinguetá (SP, Brasil), Jaboatão dos Guararapes (PE, Brasil), Demarchi (São Bernardo do Campo, SP, Brasil) y Indaiatuba (SP, Brasil). Los colaboradores fueron incentivados a participar en las actividades y a entender que la diversidad es un valor para la empresa.

El liderazgo inclusivo es una prioridad para nosotros. Por ello, en colaboración con los grupos de afinidad, desarrollamos un e-book sobre diversidad con orientaciones que líderes y equipos pueden seguir en el momento de entrevistar candidatos. La iniciativa forma parte de un conjunto de acciones y políticas para fomentar una cultura cada vez más inclusiva. Denominado "Talentos Diversos", la guía reúne recomendaciones para el momento de las entrevistas con candidatos a vacantes en la compañía, presentando conceptos sobre cómo portarse en diferentes circunstancias y hacer que el proceso de selección sea acogedor para todos.

Además, implementamos el Panel Diverso en todos los procesos selectivos. El objetivo es presentar contrapuntos relevantes para una selección libre de tendencias: en las entrevistas de candidatos, además del responsable por la vacante, 50% de los entrevistados deben representar recortes de diversidad: género, raza, etnia, nacionalidad, orientación sexual o discapacidad.

Fundación Espaço ECO (FEE)

Creada y mantenida por BASF desde 2005, la Fundación Espaço ECO (FEE) es una organización de la sociedad civil de interés público (OSCIP) que actúa como consultora de sostenibilidad. Desarrolla proyectos personalizados para que organizaciones midan y comprendan los impactos ambientales, sociales y económicos de sus productos y procesos - con base en el pensamiento de ciclo de vida.

Mediante metodologías exclusivas, la FEE diagnostica, mide y crea colaborativamente soluciones que transforman la sostenibilidad en indicadores concretos, materializando los beneficios que trae para los negocios, a fin de apoyar a gestores en sus decisiones estratégicas y concientizar a los ciudadanos en sus elecciones.

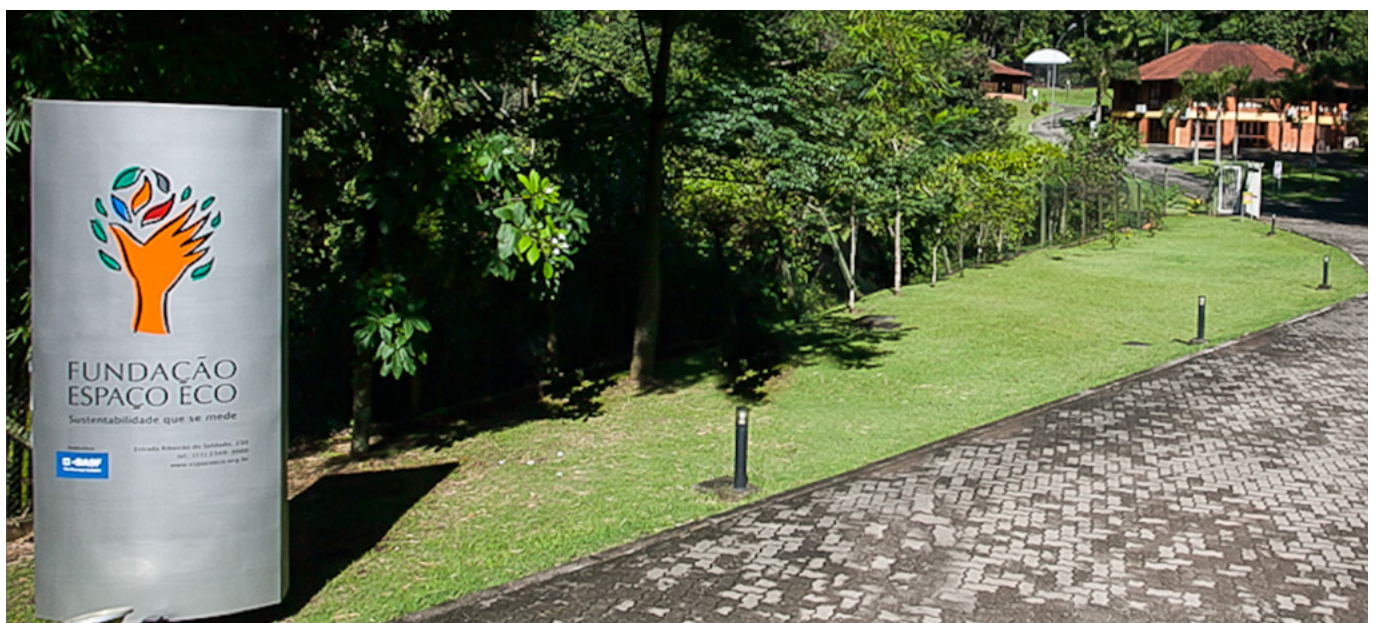
[Lea el Informe de Actividades de la Fundación Espaço Eco y obtenga más información sobre cómo esta promueve el desarrollo sostenible en el ambiente empresarial y en la sociedad.](#)

Alianzas regionales

Apoyamos y participamos del Pacto Global de la Organización de las Naciones Unidas desde el año 2000. Para nosotros, la conducción responsable del negocio es uno de los prerrequisitos para alcanzar los Objetivos de Desarrollo Sostenible (ODS). Nuestros productos, soluciones y tecnologías contribuyen para alcanzar los Objetivos, por ejemplo, en consumo y producción sostenibles, acción climática o la lucha contra el hambre.

En 2019, participamos activamente en la construcción de la Estrategia 2030 del Pacto Global, que define los objetivos y metas que deben ser centrales en la próxima década, considerando la contribución empresarial para alcanzar los Objetivos de Desarrollo Sostenible.

También participamos activamente en el Instituto Nacional de Procesamiento de Envases Vacíos (InpEV), entidad sin fines de lucro creada en 2001 con el objetivo de promover el desecho correcto y la reutilización de los envases vacíos de defensivos agrícolas.





Nuestra gente

Tenemos el mejor equipo, que desarrolla soluciones inteligentes para nuestros clientes y para un futuro sostenible.

Colaboradores

Nuestra gente

Empoderar a nuestros colaboradores y darles apoyo para que crezcan forma parte de nuestra estrategia. Por esta razón, capacitamos y desarrollamos a las personas que construyen sus carreras junto con nosotros. Queremos que ellas sientan que, en BASF, pueden prosperar y lograr su mejor desempeño. Después de todo, las personas son las responsables por nuestro éxito.

Vivimos la conectividad diariamente. Para nosotros, conexión significa buenas relaciones: entre nosotros y con nuestros clientes y aliados. Eso se refleja en proyectos multidisciplinarios y globales, en eventos de clientes, a través del compromiso social y otras iniciativas, donde el enfoque es combinar individuos y conocimientos para solucionar problemas globales y crear un futuro sostenible para todos. Lo llamamos "The power of connected minds". La fuerza de nuestra conexión inspira e incentiva a nuestros colaboradores a desarrollarse y a estar preparados y generar diferenciales en sus ofertas a los clientes, con velocidad y agilidad.

Como herramienta para apoyar este proceso, invertimos en la digitalización de los negocios y aseguramos recursos necesarios para promover habilidades digitales amplias entre nuestros futuros líderes y en toda nuestra fuerza de trabajo. El conjunto de acciones de nuestros líderes y colaboradores generaron importantes reconocimientos en 2019.

Premios referentes a la gestión de personas

Brasil

- Mejores Empresas para Trabajar de Você S/A: segundo lugar en el sector químico y petroquímico y entre las mejores para comenzar la carrera
- WEPS (Women's Empowerment Principles): categoría bronce en equidad de género
- 50 empresas más amadas en Brasil (Love Mondays): 24º lugar

Colômbia

- EFY (Employers For Youth Colombia): 17º lugar en el ranking nacional



Reconocimiento de nuestra política de equidad de género

¹ En junio de 2019, la región de América del Sur fue reorganizada en tres regiones: Brasil, Country Cluster Northwest y Country Cluster South. De esta forma, los datos financieros y el número de colaboradores comenzaron a presentarse con esta nueva distribución.

Datos demográficos

Número total de colaboradores por Grupo de países¹

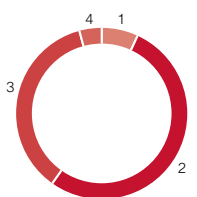
Año	País	Número de colaboradores	Porcentaje
2019	Brasil	4.155	69,7%
	Total Sur ²	1.144	19,2%
2018	Brasil	4.239	68,6%
	Total Sur	1.268	20,5%
Total		5.957	11,1%
Total		6.180	10,9%
Noroeste ³		658	

² Grupo de países del Sur - Argentina, Bolivia, Paraguay y Uruguay

³ Grupo de países del Noroeste - Chile, Perú, Colombia, Venezuela, Ecuador y Guyana

Colaboradores por edad - Brasil

Edad	Porcentaje
1 Hasta 25 años	5,8%
2 Entre 26 y 39 años	53,8%
3 Entre 40 y 54 años	35,8%
4 55 años o más	4,6%



Mujeres empleadas en América del Sur

30,4%

Mujeres en cargos de liderazgo en América del Sur¹

31,3%

¹ Incluye todas las empresas BASF clasificadas como A y cargos de gestión, dirección y vicepresidencia.

Atracción, retención y desarrollo

Atraer, retener y desarrollar el mejor talento es esencial para nuestro éxito. El programa de **Trainees 2019** contó con más de 15.000 inscripciones para 18 vacantes: 15 para actuar en São Paulo y otras tres para actuar en otros países de América del Sur.

El programa **Equilibre** contribuye al equilibrio sostenible entre las necesidades de un ambiente profesional altamente competitivo y su gestión frente a las responsabilidades de la vida personal. También trae beneficios al medio ambiente, pues nuestros colaboradores reducen sus traslados y, como consecuencia, las emisiones de contaminantes. El programa establece, por ejemplo, un régimen flexible dos veces a la semana, por medio del *home office*. Esto resulta en más compromiso, generando la retención de los profesionales y atracción de nuevos talentos.



El proyecto **Ingenieros del Futuro** busca valorizar a los jóvenes recién diplomados en ingeniería en Brasil, para que puedan ocupar posiciones de ingeniería en las unidades de Camaçari (BA, Brasil) y Guaratinguetá (SP, Brasil). Además, para mejorar la experiencia del colaborador y fomentar la cultura de aprendizaje continuo, lanzamos la plataforma Go2Learn - una herramienta que permite que los colaboradores tengan acceso a diversos contenidos, como también al portafolio de entrenamientos que se ofrecen, reforzando así, su protagonismo y autodesarrollo.

El **Centro de Entrenamiento de Operadores**, localizado en Guaratinguetá (SP, Brasil) fue inaugurado en 2019. Se utiliza para entrenar operadores y formar nuevos profesionales y también abierto a colaboradores de otras áreas. Está enfocado en desarrollar habilidades que van más allá de las tradicionales salas de clase y que permiten aprender todo a través de la práctica.

Desde su inauguración, aproximadamente el 15% de los operadores de la unidad participaron en entrenamientos.

Por medio de la herramienta FEEDback&forward mantuvimos, por el cuarto año consecutivo, el fortalecimiento de la cultura de *feedback*, permitiendo que los colaboradores traigan sus percepciones sobre sus líderes y mantengan un diálogo abierto y constructivo.

En Colombia, se implementa un proyecto moderno y competitivo de beneficios, que busca alcanzar un alto compromiso emocional entre los colaboradores: **Beneficios a la carta**. Programa que combina diversidad, atracción y retención de talentos permite que el colaborador seleccione, en un menú de opciones, los beneficios que mejor suplen sus necesidades. La iniciativa incluye opciones como: ayuda monetaria para servicios como medicamentos prepagos, gimnasio, dieta balanceada, compra de tecnología, vacaciones, consultorio y

equipo médico disponible, *check-up*, entre otros. Además, incluye actividades de bienestar que responden a los intereses personales de los colaboradores y crean espacios para entretenimiento y conexión emocional con la empresa.

Voluntariado

Las comisiones de voluntariado tienen el objetivo de incentivar el apoyo de los colaboradores a causas sociales en las comunidades donde nos encontramos. En América del Sur, en 2019, 17 comisiones estaban en actividades en las localidades Argentina – Republica, Tortuguitas, General Lagos; Brasil – Camaçari, Demarchi, Guaratinguetá, Indaiatuba, Jaboatão dos Guararapes, Jacareí, Morumbi y Santo Antônio de Posse; Colombia – La Calera; Chile – Concón, Carrascal y Pudahuel; Perú – Lima y Callao. En 2019, se realizaron 47 acciones de voluntariado, involucrando a 32 instituciones en América del Sur.

Para marcar el Día Internacional del Voluntario, promovimos una acción que retiró 36 toneladas de basura del medio ambiente. En total, 10 ciudades ubicadas en Brasil y Argentina llevaron a cabo acciones de limpieza de espacios públicos y retiraron residuos descartados de forma indebida en el medio ambiente. En Chile, se entregaron productos producidos a partir de residuos retirados en playas en 2019 a emprendedores de la comunidad para comercialización. En Perú, se realizaron actividades de educación ambiental enfocadas en el desecho adecuado de residuos en una institución social y en sus inmediaciones.



Día Internacional del Voluntario

Reconocimientos

Nuestro enfoque en sostenibilidad y nuestras iniciativas trajeron el reconocimiento de nuestros clientes y de la sociedad, reforzando nuestra posición como líderes de mercado. Recibimos 37 premios y reconocimientos, como el de la empresa más sostenible del año en Brasil, por la Guía Exame de Sostenibilidad. El reciclaje químico (proceso que reintroduce el plástico en la cadena de valor) representó una importante transformación en nuestro modelo de negocios y contribuyó para este destaque. Iniciativas que fomentan la economía circular, reducción de emisiones, un portafolio sostenible, educación en el agronegocio y diversidad e inclusión en la empresa también nos diferencian para alcanzar esta posición.



Nuestra gestión de *Compliance* ha sido premiada por la Guía Exame de Cumplimiento, conquistando el primer puesto entre las empresas del sector químico. Participaron de la clasificación 298 compañías, 39 de las cuales fueron premiadas por las mejores prácticas de control y conformidad del mercado brasileño, en 13 diferentes sectores.



Primer puesto entre las empresas del sector químico en Guía Exame de *Compliance*

Nos destacamos también en otros países de la región como una de las 20 empresas más innovadoras, con el premio GfK (Chile); gestión de residuos sólidos en el premio Latinoamérica Verde (Colombia) y relación con la comunidad e impacto social por el gobierno de Buenos Aires (Argentina). En Perú, hemos sido reconocidos por la empresa de telecomunicaciones Claro por colaborar en el programa que promueve el descarte responsable de dispositivos electrónicos (teléfonos celulares, baterías, cargadores, routers etc.). El premio "Recicla 2019" es un reflejo más de nuestro compromiso con la protección del planeta.

Argentina

- **Ceads:** contribución al Objetivo de Desarrollo Sostenible (ODS) 8 y 12
- **Gobierno de Provincia de Buenos Aires:** Relación con la comunidad y proyectos de impacto social

Brasil

- **Guía Exame de Sustentabilidade:** empresa sostenible del año, 1º en el sector químico, referente en gestión de proveedores
- **Guía Exames de Compliance:** 1º en el sector químico
- **Revista Melhores da Dinheiro:** 2º lugar en el sector químico y petroquímico

- **Periódico de negocios Ejecutivo de Valor:** mejor ejecutivo en la categoría química y petroquímica
- **Periódico Estadão Empresas Mais:** uno de los tres primeros en el sector químico y petroquímico
- **Revista Guia Exame de Diversidade:** entre las cinco principales compañías químicas que promueven la inclusión de mujeres, personas negras, personas con discapacidad y LGBTI+
- **Periódico Valor Inovação:** 27º lugar de las 150 empresas más innovadoras
- **AB | Inovação e Transformação Plataforma contente digital:** ganadora de buenas prácticas en innovación y transformación digital en el sector automotriz
- **Reclame aqui:** las mejores empresas para los consumidores (Suviril)
- **AB | Diversity:** ganadora en la categoría de buenas prácticas
- **Melhores Empresas para Trabalhar da Você S/A:** 2º lugar en el sector químico y petroquímico
- **Época NEGÓCIOS 360º:** 2º lugar en el sector químico y petroquímico
- **Valor 1000:** 72º lugar en la clasificación de 1000 empresas
- **Forbes:** Lista de las 10 empresas más innovadoras de Brasil
- **Melhores para Começar a Carreira:** 22º puesto entre 45 empresas
- **Love Mondays:** 24º puesto entre las empresas mejor evaluadas por los colaboradores
- **Mercedes-Benz:** responsabilidad ambiental
- **Braskem:** grado A como proveedor de aditivos para plásticos - categorías de gestión del clima y el agua
- **FCA:** Conferencia y premiación anual de proveedores 2019: ganador en la categoría de sostenibilidad por el Proyecto Mata Viva, estrategia de compromiso social y sostenibilidad de gobernanza
- **E-Consulting Corp:** entre las cinco empresas del sector agroquímico y petroquímico para la transformación digital
- **CNI Inovação:** 1er lugar en gestión de la innovación
- **Fiesp Mérito Ambiental:** mención de honor en la categoría de responsabilidad ambiental y social para la estrategia de compromiso social
- **Whow - Ranking 100 Open Startups:** 35º lugar entre las 50 principales corporaciones abiertas para iniciativas de transformación digital
- **WEPS (Principios de empoderamiento de las mujeres):** promoción de la equidad de género - categoría bronce
- **REI:** 2º lugar en innovación en gestión

Chile

- **Camchal AHK:** reconocimiento por proyecto de reciclaje
- **GfK:** Mejor lugar para innovar: una de las 20 empresas más innovadoras
- **Generación Empresarial:** Ética y cumplimiento
- **ASIQUIM:** Atención responsable - categoría de empresa sostenible

Colômbia

- **Revista Gerente:** 100 gerentes del año
- **Latinoamérica Verde:** 13er lugar en la categoría de gestión de residuos sólidos
- **EFY (Empleadores para jóvenes en Colombia):** 17º lugar en la clasificación nacional
- **ANDI:** 1º en la clasificación de empresas con patentes
- **Sura:** ganadora en la categoría de excelencia

Equador

- **AHK:** una de las empresas que promueve la innovación

Peru

- **Prêmio Recicla 2019:** reconocimiento por participación

Uruguayai

- **Ranking MERCOSUR -** Empresa química con la mejor reputación

Resumen de diez años - BASF Global

Millones de €

	2010	2011	2012 ¹	2013 ²	2014	2015	2016	2017 ³	2018	2019
Ventas y ganancias										
Ventas	63.873	73.49	72.129	73.973	74.326	70.449	57.550	61.223 ¹	60.220 ⁴	59.316
Ganancia operativa (EBIT)	7.761	8.586	6.742	7.160	7.626	6.248	6.275	7.587 ¹	5.974 ⁴	4.052
Ganancia antes del impuesto sobre la renta	7.373	8.970	5.977	6.600	7.203	5.548	5.395	6.882 ¹	5.233 ⁴	3.302
Ganancia después de impuestos oriundos de operaciones continuadas.	-	-	-	-	-	-	-	5.592	4.116 ⁴	2.546
Ganancia después de impuestos oriundos de operaciones discontinuadas.	-	-	-	-	-	-	-	760	863 ⁴	5.945
Ganancia antes de impuestos	5.074	6.603	5.067	5.113	5.492	4.301	4.255	6.352	4.979	8.491
Ganancia neta	4.557	6.188	4.819	4.792	5.155	3.987	4.056	6.078	4.707	8.421
Ganancia operativa antes de depreciación y amortización (EBITDA)	11.131	11.993	10.009	10.432	11.043	10.649	10.526	10.765 ¹	8.970 ⁴	8.036
EBIT antes de efectos especiales	8.138	8.447	6.647	7.077	7.357	6.739	6.309	7.645 ¹	6.281 ⁴	4.536
Gastos de capital, depreciación y amortización										
Incrementos a inmuebles, plantas y equipos, y activos intangibles	5.304	3.646	5.263	7.726	7.285	6.013	7.258	4.364	10.735	4.097
de los cuales inmuebles, plantas y equipos	3.294	3.199	4.084	6.428	6.369	5.742	4.377	4.028	5.040	3.842
Depreciación y amortización de inmuebles, plantas y equipos, y activos intangibles	3.370	3.407	3.267	3.272	3.417	4.401	4.251	4.202	3.750 ⁴	4.146
de los cuales inmuebles, plantas y equipos	2.667	2.618	2.594	2.631	2.770	3.600	3.691	3.586	3.155 ⁴	3.408
Número de colaboradores										
Al final del año	109.140	111.141	110.782	112.206	113.292	112.435	113.830	115.490	122.404	117.628
Promedio anual	104.043	110.403	109.969	111.844	112.644	113.249	111.975	114.333	118.371	119.200
Inversión en personal										
	8.228	8.576	8.963	9.285	9.224	9.982	10.165	10.610	10.659	10.924
Inversión en investigación y desarrollo										
	1.492	1.605	1.732	1.849	1.884	1.953	1.863	1.843¹	1.994⁴	2.158
Datos clave										
Ganancia por acción	€ 4.96	6.74	5.25	5.22	5.61	4.34	4.42	6.62	5.12	9.17
Ganancia ajustada por acción	€ 5.73	6.26	5.64	5.31	5.44	5.00	4.83	6.44	5.87	4.00
Flujo de caja de las actividades operacionales	6.460	7.105	6.602	8.100	6.958	9.446	7.717	8.785	7.939	7.474
Margen EBITDA	% 17.4	16.3	13.9	14.1	14.9	15.1	18.3	17.6 ¹	14.9 ⁴	13.5
Rentabilidad sobre los activos	% 14.7	16.1	11.0	11.5	11.7	8.7	8.2	9.5 ¹	7.1	4.5
Rentabilidad sobre el patrimonio después de tributos	% 24.6	27.5	19.9	19.2	19.7	14.4	13.3	18.9	14.1	21.6
Rentabilidad sobre capital empleado (ROCE)	% -	-	-	-	-	-	-	15.4	12.0 ⁴	7.7
Apropiación de ganancias										
Ganancia neta de BASF SE ⁴	3.737	3.506	2.880	2.826	5.853	2.158	2.808	3.130	2.982	3.899
Dividendos	2.021	2.296	2.388	2.480	2.572	2.664	2.755	2.847	2.939	3.030
Dividendo por acción	€ 2.20	2.50	2.60	2.70	2.80	2.90	3.00	3.10	3.20	3.30
Número de acciones al 31 de diciembre	millones	918.5	918.5	918.5	918.5	918.5	918.5	918.5	918.5	918.5

¹ Aplicamos las Normas Internacionales de Información Financiera IFRS 10 y 11, como también las Normas Internacionales de Contabilidad 19 (revisadas) desde el 1° de enero de 2013. Los números de 2012 se corrigieron; no hubo corrección para 2011 y años anteriores.

² Los números de 2013 fueron ajustados para reflejar la disolución del grupo de enajenación de negocios comerciales de gas natural. Para más informaciones, consulte los Estados Contables Consolidados en basf.com/report.

³ Los números referentes a 2017 se reformularon con la presentación de las actividades de petróleo y gas como actividades discontinuadas. Para más informaciones, consulte los Estados Contables Consolidados en basf.com/report.

⁴ Los números referentes a 2018 se reformularon con la presentación de productos químicos para construcción como actividades discontinuadas. Para más informaciones, consulte los Estados Contables Consolidados en basf.com/report.

Información adicional

América del Sur

Contactos

DIRECCIÓN SEDE

BASF S.A.

Avenida das Nações Unidas, 14171,
Morumbi, São Paulo, SP – Brasil
tel. 55 11 2039 2273 – fax 55 11 2039 2505
SAC Pinturas Inmobiliarias 0800 0117558
Productos para Agricultura 0800 0192500
Servicio de Atención de Emergencias 0800 0112273
basf.com.br

BASF Argentina S.A.

Tucuman 1, Piso 18 – C1049AAA, Buenos Aires – Argentina
tel. 54 11 4317 9600
basf.com.ar

BASF Bolivia S.R.L.

Avenida San Martín, 1800, Piso 4, Edificio Tacuaral,
Barrio Equipetrol, Santa Cruz de La Sierra – Bolivia
tel. 591 3 3141080 – fax 591 3 3141081

BASF Chile S.A.

Avenida Carrascal, 3851,
Santiago de Chile – Chile
tel. 56 2 640 7000 – fax 56 2 775 3095
basf.cl

BASF Ecuatoriana S.A.

Avenida Naciones Unidas, 1014 y Amazonas
Edificio La Previsora Torre A, Piso 2, Oficina 201, Quito – Ecuador
tel. 59 32 397 9500 – fax 59 32 397 9592
basf.com.ec

BASF Paraguaya S.A.

Estados Unidos, 415, Piso 5°, San Roque,
Casilla 3064, Asunción – Paraguay.
tel. 59 5 21 49 8401 – fax 59 7 1720178

BASF Peruana S.A.

Avenida Oscar R. Benavides, 5915, Callao, Lima – Perú
tel. 51 1 5132500 – fax 51 1 5132518
basf.com.pe

BASF Química Colombiana S.A.

Calle 99 n° 69C 32, Bogotá – Colombia
tel. 57 1 632 2260 – fax 57 1 634 2050
basf.com.co

BASF Uruguay S.A.

Luis Alberto Herrera, 1284,
World Trade Center, Torre A, Of. 801,
Montevideo – Uruguay
tel. 59 82 6281818

BASF Venezolana S.A.

Avenida Principal de Macaracuay, Multicentro de Macaracuay,
Piso 10, Oficina 10, Macaracuay, 1073,
Caracas – Venezuela
tel. 58 212 256 0011 – fax 58 212 256 3379
basf.com.ve

Siganos



facebook.com/BASF.SouthAmerica/



linkedin.com/basf



instagram.com/basf_br/



youtube.com/basf



flickr.com/photos/basf

Créditos

Dirección de Relaciones Institucionales de BASF

Coordinación del proyecto

Dirección de Relaciones Institucionales y Gerencia de Comunicación corporativa BASF América del Sur
Cristiana Brito - Directora de Relaciones Institucionales y Sustentabilidad
Priscilla de Caíres Mendes - Gerente senior de Comunicación Corporativa
Gustavo Nunes Braatz - Coordinador de Comunicación Corporativa

Edición

Fabiana Nunes – Comunicación Corporativa
Ornella Nitardi – Sustentabilidad
Caroline de Lima Santos – Sustentabilidad

Aliados Externos

Fábio Francisco - Diagramación
Global Conteúdo Estratégico – Consultoría, contenido y redacción
Traduzca – Traducción

Fotografía

Arquivo BASF
Amanajé Fotografia
Claudio Belli

Más informaciones

Publicado en mayo de 2020
La versión online de este informe puede encontrarse en la página [web basf.com.br](http://web.basf.com.br)

Contacto

Comunicación Corporativa

Fabiana Nunes
fabiana.nunes@basf.com | Tel. +55 11 2349 1936

Sustentabilidad

Caroline de Lima Santos
caroline.delima@basf.com | Tel. +55 11 2039 3795

