

RELATÓRIO DE ATIVIDADES  
2020

# NOSSA JORNADA SUSTENTÁVEL



FUNDAÇÃO  
ESPAÇO ECO  
Sustentabilidade que se mede

Instituidora:

**BASF**  
We create chemistry

# SUMÁRIO

03



## INSTITUCIONAL

Sobre nós  
Nossos compromissos  
Governança  
Estrutura

10



## MENSAGEM DOS GESTORES

11



## CONECTADOS COM O FUTURO (15 ANOS DA FUNDAÇÃO ESPAÇO ECO)

14

### CASES

#### Economia Circular

- Modelos de negócios circulares - reciChain e outros
- O Futuro dos Plásticos
- Demarchi+Ecoeficiente

#### Cadeia de Valor

- Gestão de Impacto Social
- *Dashboard* de Ecoeficiência (Envision) inpEV
- Impacto ambiental da mobilidade urbana
- Matriz de Materialidade (*Hotspot Analysis*)

#### Bioeconomia

- Planejamento de Descarbonização ABBI
- RenovaBio: Cursos EAD
- Calculadora de Gestão de Carbono: ProTerra *Certification*

#### Capital Natural

- Programa de Compensação de Emissões Mata Viva® apoia a restauração da casa do Muriqui
- Programa Carbono Zero, SustenBOT e Calculadora de Emissões
- *Workshop*: Mercados de Carbono e Agronegócio
- Plano Diretor Florestal: Manejo Florestal BASF Guaratinguetá

29



## DEMONSTRAÇÕES FINANCEIRAS

# INSTITUCIONAL

Agregamos ciência, dados, análise e inovação para as empresas tomarem as melhores decisões relacionadas à sustentabilidade.

# SOBRE NÓS

Somos agentes de transformação. Conectamos os negócios às demandas ambientais, sociais e econômicas a fim de permitir a governança e gestão dos temas de sustentabilidade. Queremos contribuir para uma sociedade economicamente viável, socialmente responsável e voltada para o respeito e a preservação dos recursos do meio ambiente. Acreditamos que somente com esta transformação podemos contribuir para causar impacto positivo para o mundo, construindo um futuro mais sustentável.

Há 15 anos somos pioneiros em mensurar impactos a partir de métodos baseados em ciência. Atuamos por meio de consultoria, em parceria com as empresas e comprometidos com as necessidades da sociedade. Desenvolvemos projetos personalizados para que as organizações compreendam os impactos ambientais de seus produtos e processos, contribuindo com o desenvolvimento sustentável no ambiente empresarial e na sociedade. Orientamos jornadas sustentáveis por meio de projetos mensuráveis, fomentando conhecimento vanguardista e inovador.

Nascemos em 2005, a partir da visão pioneira e inovadora, do reconhecimento e do investimento da BASF para promover o desenvolvimento sustentável no Brasil. Desde então, somos mantidos pela empresa, que nos garante autonomia e isenção. Somos qualificados como uma OSCIP (Organização da Sociedade Civil de Interesse Público), assim, reinvestimos os recursos que obtemos por meio de projetos comerciais em estudos, pesquisas e ações voltados a atitudes sustentáveis, que beneficiam a sociedade. Somos comprometidos com diferentes públicos (sociedade, empresas, academia e governo) para impulsionar suas jornadas de sustentabilidade.

Aliamos a melhoria de performance dos negócios à atuação responsável, inovadora e eficiente.

Contribuímos para o êxito da jornada de sustentabilidade de nossos parceiros e clientes, tornando-a um valor para o negócio.

Fomentamos o debate público de questões que impactam a sociedade.

O cenário mundial de 2020, afetado fortemente pelos impactos da pandemia da COVID-19, mudou a perspectiva das empresas em aspectos sociais, ambientais e de governança. Somos interdependentes – empresas, sociedade e natureza – e a ciência deste fato é transformadora. Acompanhamos empresas em diferentes estágios de maturidade nestes temas voltarem suas prioridades para estes aspectos. Somos facilitadores desta transformação e temos como foco quatro pilares estratégicos (que entendemos serem fortes tendências), correlacionados ao Ciclo de Vida: **Economia Circular, Cadeia de Valor, Bioeconomia e Capital Natural**. Com isso, alinhamos as demandas das empresas aos grandes temas que afetam nosso futuro.

Colocamos nosso conhecimento em benefício da sociedade e do meio ambiente, embasando as empresas para controlarem e/ou minimizarem seus impactos negativos, e, ao mesmo tempo, aliamos impactos ambientais e sociais positivos ao retorno financeiro. Conduzimos e empoderamos as pessoas e seus negócios a terem uma conexão relevante com o presente, construindo assim, uma ponte com o futuro.

# NOSSOS COMPROMISSOS

- Seguimos firmes na nossa missão de “promover o desenvolvimento sustentável no ambiente corporativo e na sociedade, por meio de ferramentas que auxiliam no diagnóstico, medição e avaliação do impacto econômico, ambiental e social de produtos e serviços”. Atuamos, portanto, apoiando a elaboração e práticas de critérios ESG (Ambiental, Social e Governança na sigla em inglês) pois acreditamos que negócios devem ser planejados a longo prazo, desenvolvendo seu valor econômico, social e ambiental, de forma integrada.
- Acreditamos que, juntos, somos mais fortes. Por isso, atuamos de forma voluntária e colaborativa em movimentos globais, que contribuem para potencializar nossa atuação. Somos signatários do Pacto Global. A estratégia do nosso negócio é embasada nos Objetivos de Desenvolvimento Sustentável (ODS). Eles representam as questões críticas que impactam a sociedade (atual e no futuro), como água, energia, mudanças climáticas, consumo responsável. Ao colocar estas questões como orientadoras da nossa atuação, contribuímos para o alinhamento das estratégias e operações das empresas às metas dos ODSs.
- Conquistamos as certificações ISO 9001:2008 (Sistema de Gestão de Qualidade) e ISO 14001:2004 (Sistema de Gestão Ambiental), que garantem a transparência, o rigor técnico e o comprometimento da nossa governança.
- Anualmente, realizamos prestação de contas auditadas e aprovadas pela Ernst&Young e pelo Ministério Público.



# GOVERNANÇA

Adotamos os princípios de governança [transparência, equidade, *accountability* e responsabilidade corporativa], por meio de uma atuação ética, que nos conduz às melhores práticas e resulta no elevado grau de confiança e na boa reputação que conquistamos nestes 15 anos de atuação. Estamos estruturados para zelar pela transparência, segurança, competência e agilidade necessárias para as tomadas de decisão.

A Diretoria e os Conselhos (Curador e Fiscal) reuniram-se trimestralmente cada um no ano de 2020 para tratar de temas estratégicos de gestão, garantindo uma atuação efetiva e proativa. O mandato dos membros dos Conselhos é de três anos. Eles são escolhidos por possuir experiência e conhecimento técnico adequados ao tema do Conselho, além de estarem alinhados ao nosso propósito, crenças e motivações.



O principal órgão de decisão da Fundação é o **Conselho Curador**, que cuida do cumprimento do nosso estatuto, aprova o Plano de Trabalho Anual, discute e homologa nossas contas e balanços financeiros. Também nomeia os demais órgãos diretivos. O Conselho é presidido por Manfredo Rübens, presidente da BASF para a América do Sul, que também lidera o Comitê de Sustentabilidade da empresa para a região. Recebeu, em 2020, dois novos membros: Christoph Jaekel (responsável pelo tema Sustentabilidade globalmente na BASF) e Sergi Vizoso Sansano (responsável pelos negócios de Soluções para Agricultura na América Latina).

O **Conselho Fiscal** examina os livros contábeis e demais documentos, bem como opina sobre os balanços e relatórios financeiros e contábil, fiscalizando, desta forma, a administração da Fundação Espaço ECO. Verifica o cumprimento dos deveres legais e estatutários.

A **Diretoria Executiva** é liderada pelo diretor-presidente da Fundação Espaço ECO, Rodolfo Viana. Atua em sinergia com a diretoria de sustentabilidade da BASF (criadora e mantenedora da FEE), o que possibilita a troca de experiências e uma atuação cada vez mais atual e inovadora. A Diretoria contribui para que a Fundação atue de acordo com seu objeto e função social. Além disso, viabiliza e dissemina os propósitos e princípios da Fundação Espaço ECO.

**Contamos, ainda, com a auditoria externa da Ernst&Young, para revisão de processos e aprovação das Demonstrações Financeiras.**

#### **Conselho Curador:**

Manfredo Rübens (presidente)  
Antonio Carlos Manssour Lacerda  
André Oliveira  
Christoph Jaekel  
Cristiana Xavier de Brito  
Dirk Vöste  
Sergi Vizoso Sansano

#### **Conselho Fiscal:**

Carolina Andrade  
Eduardo Azevedo  
Maximiliano Demarchi

#### **Diretoria Executiva:**

Rodolfo Viana (diretor-presidente)  
Adriana Muniz  
Alejandra Cortes Dias  
Caroline de Lima  
Daniela Ferreroni  
Juliana Hosken  
Mariana Chohfi  
Rafael Viñas

# ESTRUTURA

**A** Fundação conta com 16 profissionais, que traduzem a ciência para a linguagem dos negócios, trazendo a sustentabilidade para a estratégia das organizações. Eles trabalham em times de projetos, determinados em função das especialidades e competências de cada um. Com isso, atuamos de forma coesa, ágil e focada.

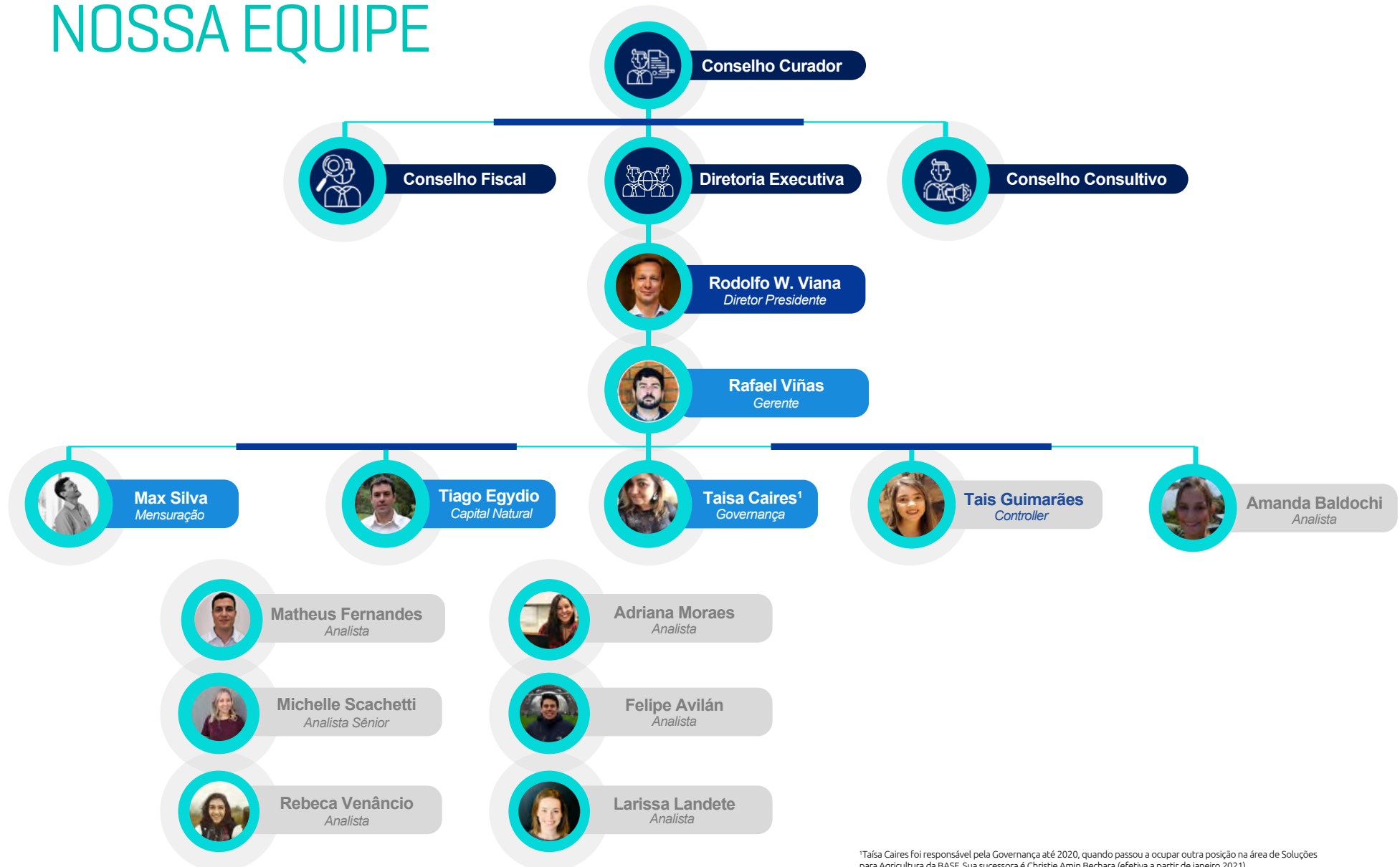
Nossa equipe oferece conhecimento para cocriar soluções inovadoras em uma sociedade em constante evolução. Com isso, apoia os gestores em suas decisões estratégicas e conscientiza os cidadãos em suas escolhas.

UTILIZAMOS FERRAMENTAS EM NOSSOS ESTUDOS QUE SÃO DESENVOLVIDAS COM BASE NA CIÊNCIA DO PENSAMENTO DE CICLO DE VIDA. ELAS QUANTIFICAM E POSSIBILITAM A ANÁLISE DE ASPECTOS DE SUSTENTABILIDADE COMO: O CONSUMO DE RECURSOS (ÁGUA E ENERGIA, POR EXEMPLO), EMISSÕES, GASES DE EFEITO ESTUFA, GERAÇÃO DE RESÍDUOS, ENTRE OUTROS.





# NOSSA EQUIPE



<sup>1</sup>Taisa Caires foi responsável pela Governança até 2020, quando passou a ocupar outra posição na área de Soluções para Agricultura da BASF. Sua sucessora é Christie Amin Bechara (efetiva a partir de janeiro 2021).

## MENSAGEM DOS GESTORES

# NOSSA JORNADA SUSTENTÁVEL

O ano de 2020 marca os 15 anos da Fundação Espaço ECO. Muito além de olharmos para trás, carregamos os aprendizados e seguimos à frente do nosso tempo, conectados com o futuro. Desde 2005, acompanhamos as mudanças do conceito e da vivência da sustentabilidade nas empresas. De projetos motivados exclusivamente à redução de custos (e/ou de riscos), vivemos agora a maturidade das empresas que compreendem sustentabilidade como geração de valor e receita: um atributo de negócios.

A emergência da pandemia da COVID-19 reforçou ainda mais a importância do nosso propósito, e nos inspirou para a atuação conectada, focada e sustentável. Estamos fortalecidos por uma estrutura inovadora em processos, pessoas e projetos. Um novo momento se impôs pelas mudanças no contexto - que traz amadurecimento - e também pela experiência da Fundação, seguimos incansáveis em nos adaptar às diversas transformações.

Somos conscientes da nossa contribuição para as empresas e para a sociedade: estimulamos reflexões públicas, valoramos a sustentabilidade, atuamos em parceria com os clientes – cocriando soluções hoje para os desafios do amanhã. A cada projeto, construímos também a nossa jornada sustentável e seguimos firmes, de acordo com nossos valores.



**RODOLFO VIANA**

Diretor-presidente da Fundação Espaço ECO



**RAFAEL SELVAGGIO VIÑAS**

Gerente da Fundação Espaço ECO

# CONECTADOS COM O FUTURO

energi

2

**A** Fundação está preparada para os desafios do futuro. Queremos continuar levando a semente de mudança e ser um articulador estratégico entre os diversos públicos de interesse (*stakeholders* como empresas, sociedade civil, academia, e governo).

Quando iniciamos as atividades em 2005, nós, da Fundação Espaço ECO, tínhamos o foco voltado para educação ambiental. Acompanhando as mudanças na sociedade e em sua percepção sobre o ambiente, evoluímos apoiando empresas e conectando seus desafios a oportunidades do presente em direção a um futuro mais sustentável. E, assim, tivemos participações importantes na articulação e no desenvolvimento de mudanças em diferentes jornadas mais sustentáveis.

O amadurecimento do conceito de sustentabilidade nas empresas mescla-se com as evoluções da Fundação. A partir da responsabilidade por gestão de riscos (visando atendimento a requisitos legais e preservação da reputação de cada negócio), as equipes de Sustentabilidade Empresarial se aproximaram das estratégias das organizações. Os posicionamentos frente às questões ambientais, sociais e econômicas se mostraram diferenciais competitivos e permitiram a geração de novos negócios.

Atualmente, os negócios também se aproximam dos consumidores por meio das estratégias de sustentabilidade. Com as mudanças nas empresas, a Fundação também passou por uma evolução no seu portfólio, com projetos de estratégia e governança de sustentabilidade, gestão de capital natural e mensuração de impactos de produtos e processos.

Recentemente, vimos amadurecer a agenda Ambiental, Social e Governança (ESG), evidenciando que não só os consumidores e as empresas estão mais exigentes, mas os investidores também. Além da sustentabilidade, a governança também é fundamental. Mais uma evolução para o mercado, mais uma evolução acompanhada pela

Fundação: atualmente, um maior número de empresas busca melhor compreensão sobre seus diversos públicos de interesse e os significados de sustentabilidade para cada um deles. Na prática, incrementaram os projetos de estudos de interesse público, nos quais procuram antecipar demandas e tendências relativas à sustentabilidade e identificam oportunidades para introdução de modelos mais sustentáveis, que trazem valor estratégico e reputação para a marca.

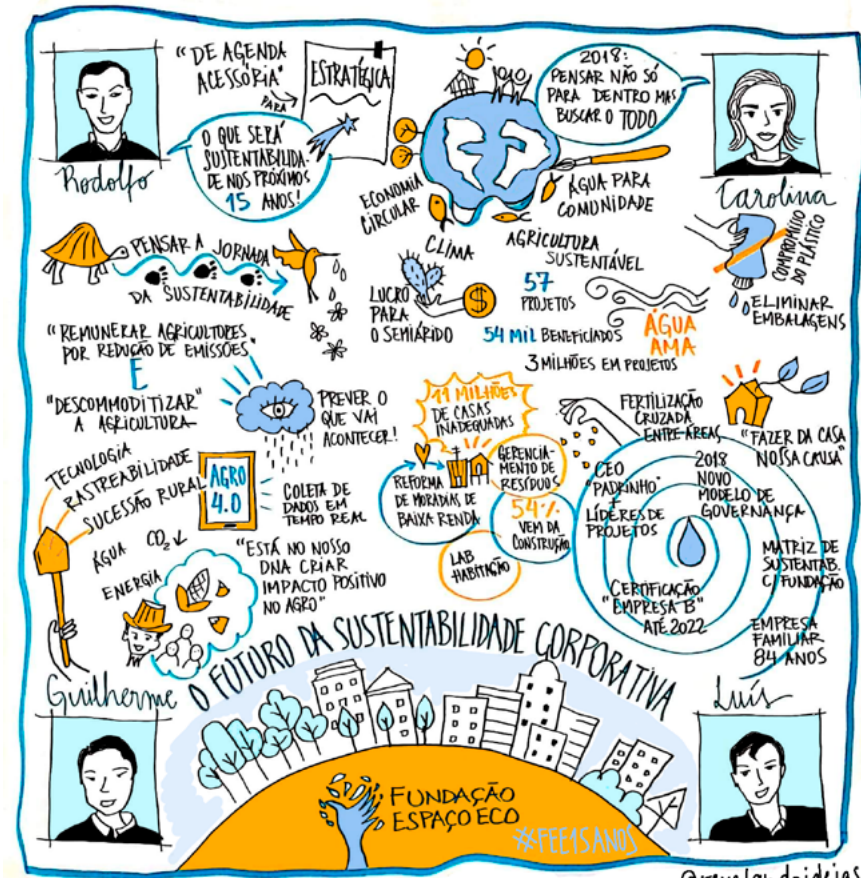


Para a celebração dos 15 anos, convidamos a sociedade para a discussão de temas - por meio de *webinars* - como Cadeia de Valor, Economia Circular, Bioeconomia e Capital Natural, e utilizamos nossas redes sociais para encorajar atitudes mais sustentáveis.



## Em 15 anos...

- Elaboramos cerca de **250** estudos e projetos
- Nos especializamos no conceito de **Avaliação do Ciclo de Vida**: medição de impactos sob os aspectos ambiental, social e econômico de produtos e serviços ao longo de toda a cadeia de valor.
- Por meio do programa Mata Viva plantamos mais de **1,2 milhão** de mudas nativas da Mata Atlântica, reflorestando cerca de **730 hectares** de terras (incluindo a Floresta Mata Viva, iniciativas com produtores rurais e compensação de emissão)
- Contribuímos para neutralizar **168 mil toneladas** de carbono da atmosfera, por meio do Programa Mata Viva (1 árvore = 0,14 ton. de carbono ao longo do seu ciclo de vida)
- Formamos mais de **25 multiplicadores** nas sete edições do curso RenovaCalc.



# CASES

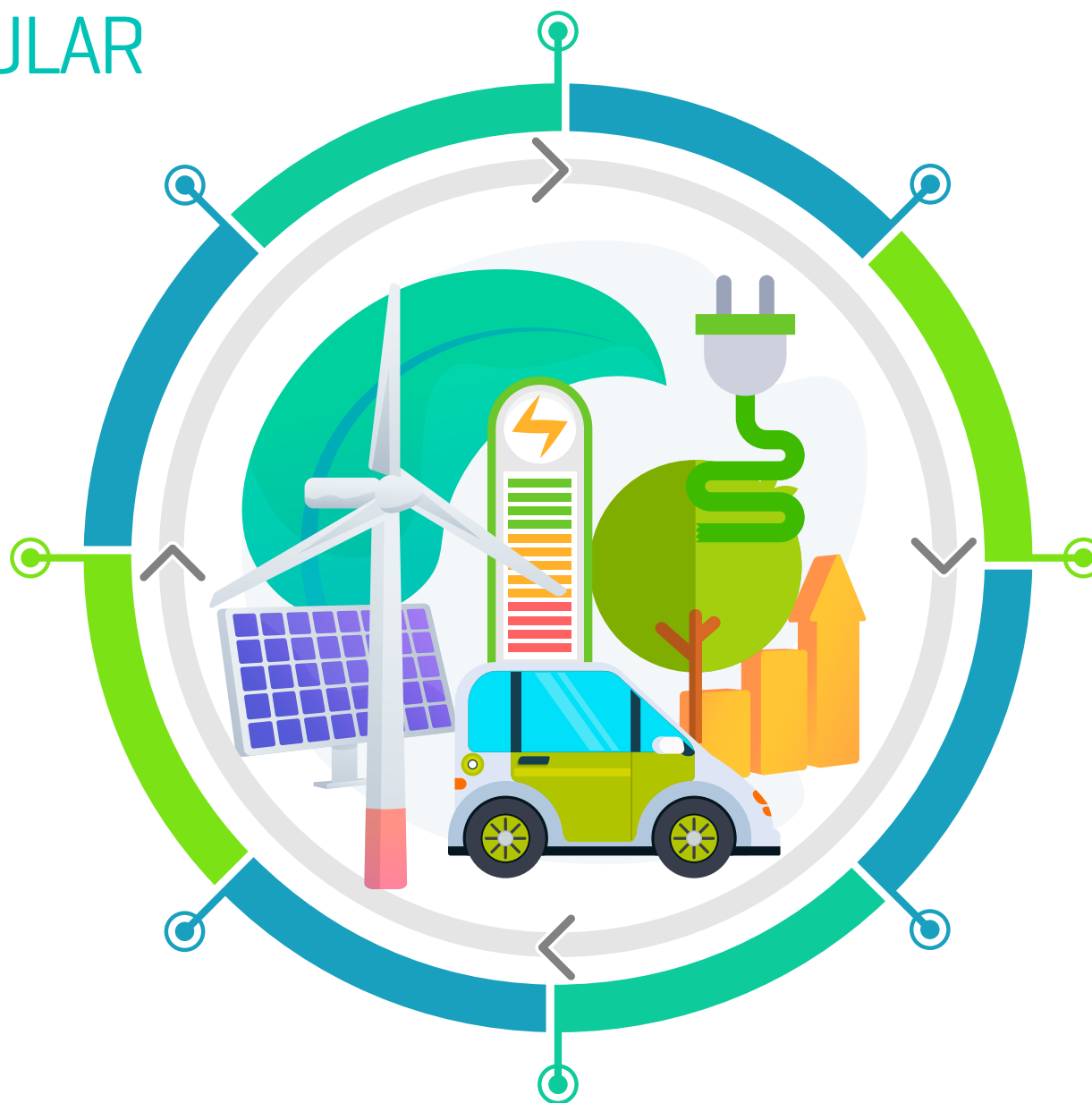
Atuamos por meio de quatro pilares estratégicos, que refletem demandas e tendências de mercado. Eles correlacionam gestão de fornecimento, recursos naturais e novos modelos de negócio, e descrevem, desta forma, a jornada de sustentabilidade das empresas, com foco em **Economia Circular, Cadeia de Valor, Bioeconomia e Capital Natural**. Seguem, assim, o principal conceito que envolve o Ciclo de Vida: refletindo o que vem antes de um produto ou serviço e o que está adiante dele.

Desenvolvemos projetos comerciais e de interesse público. Em 2020, mesmo com o cenário da pandemia causada pela COVID-19, mantivemos o ritmo do ano anterior e desenvolvemos mais de 30 projetos para clientes na América do Sul, para empresas e instituições como Kimberly & Clark, Associação Brasileira de Bioinovação, Instituto Akatu e, também, unidades de negócio da BASF.



# ECONOMIA CIRCULAR

**E**conomia circular é uma nova forma de pensar o futuro. Vai muito além da reutilização de resíduos como matérias-primas: propõem transformar os processos de redução, reutilização, recuperação e reciclagem de materiais e energia. Criamos a dinâmica de transição na medida em que desenvolvemos soluções mais circulares e mudamos a ótica de resíduos para entendimento destes como recursos na forma de matéria-prima. Este aprendizado é essencial para empresas cocriarem soluções, unindo sistemas de produção e consumo para que funcionem como um ciclo, tornando os processos mais inclusivos e eficientes e as soluções mais duradouras.



# RECICHAIN: MODELO DE NEGÓCIO CIRCULAR

## **Produzir, consumir e transformar: num ciclo perfeito.**

Para que este ciclo seja cada vez mais uma prática entre as empresas, estamos focados em promover a articulação nas cadeias de valor. Este, por exemplo, é o conceito que move o *reciChain*, uma iniciativa a partir da parceria de oito empresas (BASF, Braskem, Bomix, Henkel, Natura, Triciclos, Wise e Recicleiros). Por meio delas, criamos uma plataforma baseada em *blockchain* para escalar soluções de economia circular com o compartilhamento de informações entre elos da cadeia de embalagens: fabricantes, fornecedores e recicladores de embalagem, além de entidades da sociedade civil e governamentais.

Saiba mais sobre o *reciChain*. 

A plataforma tem como objetivo aumentar a capacidade instalada para reciclagem de resíduos, em especial o plástico, a fim de incentivar a economia circular em toda a cadeia de valor. Permite transacionar créditos e informações de cadeias de reciclagem ao expandir programas estruturantes, seus esforços de aumentar a capacidade para reciclagem, capacitação de profissionais e de gerenciamento eficiente de operações.

Todas as transações da cadeia de reciclagem são registradas nesta plataforma colaborativa - tecnologia *blockchain* -, gerando um “crédito digital”. Com este registro (de rastreamento do investimento e da triagem do material), estabelece-se um fórum seguro para o mercado, o qual fomenta as melhores práticas na logística reversa de materiais recicláveis e reduz as quantidades de materiais pós-consumo (resíduos) destinados a aterros.



A iniciativa possui o propósito de causar impacto social positivo por meio da geração de empregos inclusivos em cooperativas e demais soluções de triagem e pós-consumo. Os centros de triagem ganham ao ofertar com mais qualidade os materiais recicláveis. Os fabricantes ganham em eficiência na destinação dos materiais pós-consumo, cumprem suas obrigações legais e agregam valor a suas estratégias de sustentabilidade.



# O FUTURO DOS PLÁSTICOS

Em 2020, compilamos o estudo sobre o futuro dos plásticos no *e-book* Futuro dos Plásticos: Análise de Percepção da Cadeia de Valor, que faz uma reflexão sobre o plástico (problema ou solução), além de abordar os temas prioritários para os *stakeholders*, o futuro dos plásticos e uso mais responsável de matérias-primas e seu pós uso.

A metodologia utilizada para o embasamento do estudo foi a *Hotspot Analysis*, adaptada para a cadeia do plástico. Ela compreende cinco etapas – estudo de referências e *benchmarking*; levantamento de temas materiais; encontro com *stakeholders* para escuta e discussão do tema; elaboração de questionário e pesquisa exploratória entre diversos públicos - agrupados em indústria, sociedade e gestão de resíduos; elaboração de relatório com percepção de relevância e tendências.



O projeto teve início em 2019, quando realizamos uma pesquisa sobre o futuro do plástico - direcionada a todas as cadeias de valor relacionadas a este material - que impacta o futuro de todos nós. O objetivo era fomentar discussões com base científica, entre os setores público, privado e a sociedade. O Futuro dos Plásticos está alinhado com nossa visão da construção de um amanhã mais sustentável: a partir do mapeamento e da análise de tendências.

Com esta pesquisa, conseguimos entender quais os temas materiais mais urgentes para as melhores soluções para os plásticos e, assim, fornecemos informações estratégicas, que permitem mapear onde as empresas e sociedade civil estão se envolvendo, de forma concreta e organizada, para soluções mais sustentáveis.



## DEMARCHI+ECOEFICIENTE



Desde 2010, a BASF mede e otimiza os processos de produção do Complexo Industrial de Tintas e Vernizes em São Bernardo do Campo (SP) - onde são produzidas tintas decorativas das marcas Suvinil e Glasurit e tintas automotivas - visando uma gestão cada vez mais ecoeficiente e o incremento dos processos de melhoria contínua. O projeto impacta diretamente os negócios da BASF, transformando pessoas e incorporando benefícios, que são potencializados em longo prazo. As boas práticas do programa estão sendo estendidas para a unidade da BASF em Jaboatão dos Guararapes (PE), onde também são produzidas tintas decorativas.

O programa **Demarchi+Ecoeficiente** analisa toda a cadeia de valor sob a ótica da sustentabilidade, englobando iniciativas (mapeadas a partir do projeto) ligadas à otimização e reaproveitamento de matérias-primas, melhorias na cadeia logística para reduzir o número de viagens de caminhão, eficiência energética e utilização consciente de recursos hídricos. Com o Ciclo de Vida, oferecemos informações que permitem que a BASF tome decisões estratégicas e sustentáveis.



Em 2020, atualizamos os indicadores de performance e apoiamos os gestores por meio do desenvolvimento de materiais informativos, para a condução de diálogos com as suas equipes. Também desenvolvemos uma rede de embaixadores para atuarem como influenciadores em suas respectivas áreas de atuação, desenvolvemos *quizzes* interativos para fomentar a discussão entre os colaboradores e promovemos encontros de *benchmark* com outras empresas referências no tema.


O programa já foi divulgado em relatórios de referência da ONU e em Congressos Mundiais importantes como o CILCA (*Conference of the Iberoamerican Life Cycle Network*, na *Costa Rica*, e *Life Cycle Management* (LCM), na Polônia.



## CADEIA DE VALOR

CONECTAMOS, POR MEIO DOS PRINCÍPIOS DE GOVERNANÇA, DIFERENTES ELOS DE UMA CADEIA DE VALOR - RUMO AO CONSUMO E ATUAÇÃO RESPONSÁVEIS - ALINHADOS À INFORMAÇÃO/PERCEPÇÃO OBTIDA EM NOSSOS ESTUDOS.

### GESTÃO DE IMPACTO SOCIAL

Por meio da Gestão de Impacto Social, reunimos a experiência em elaboração e planejamento estratégico, diagnóstico, análise de percepção e mensuração de impactos para uma gestão eficiente dos projetos sociais por meio de metodologias já conceituadas e que evidenciam o valor tangível e intangível dessas iniciativas. 

A Mensuração de Impacto Social fortalece a transparência e a responsabilidade das empresas junto à cadeia de valor pois:

- evidencia o propósito da empresa, refletindo a aderência das ações
- contribui para a análise da empresa, apoiando as decisões de investidores
- dá visibilidade às iniciativas e engaja os *stakeholders*

Este tipo de estudo envolve conhecimentos multidisciplinares, para que possamos realizar uma análise mais eficaz dos impactos e alinhar às expectativas e necessidades da sociedade em constante mudança.

### DASHBOARD DE ECOEFICIÊNCIA (ENVISION) INPEV

Realizamos a automação dos indicadores de gestão do Instituto Nacional de Processamento de Embalagens (inpEV) por meio da atualização do *Dashboard*. Hospedado numa plataforma de coleta de dados (Envision), é utilizado para os estudos de ecoeficiência e demais materiais de sustentabilidade da instituição.

Com o *Dashboard*, em 2020, os profissionais puderam realizar a coleta mais eficiente dos indicadores – monitorando sua evolução - com autonomia e confiabilidade.

#### inpEV

Entidade sem fins lucrativos criada por fabricantes de defensivos agrícolas com o objetivo de promover a correta destinação das embalagens vazias de seus produtos.



Quer saber mais sobre os resultados deste estudo? Acesse 



## IMPACTO AMBIENTAL DA MOBILIDADE URBANA

Com o isolamento social imposto pela pandemia da COVID-19, houve a redução de deslocamentos e de consumo, diminuindo, desta forma, a emissão de gases causadores das mudanças climáticas. O consumo consciente em deslocamentos foi um dos temas estratégicos do ano, que impactou diretamente o mercado e a vida das pessoas. Por isso, a Fundação e o Instituto Akatu trabalharam juntos num estudo com relação direta no mercado de consumo.

As entidades objetivavam entender a mobilidade urbana a partir das condições brasileiras – para analisar os impactos ambientais dos diferentes modais foi utilizada a metodologia de Análise de Ciclo de Vida: produção do equipamento, transporte em toda cadeia, uso, manutenção e descarte.

Na análise, foi considerado o desempenho ambiental de cada alternativa de transporte, contribuindo assim para que as pessoas possam diminuir o impacto ambiental do seu deslocamento.

As considerações mais relevantes apontam recomendações para aos consumidores que buscam opções mais sustentáveis: compartilhar os modais, utilizar combustíveis renováveis, cuidar do equipamento durante o uso, fazer manutenções periódicas, descartar corretamente os equipamentos e peças ao fim da vida útil e privilegiar o uso do transporte público.

## MATRIZ DE MATERIALIDADE (HOTSPOT ANALYSIS) TINTAS DECORATIVAS BASF

Por meio da elaboração da Matriz de Materialidade, analisamos, qualificamos e organizamos as percepções dos *stakeholders* com relação à sustentabilidade do mercado de tintas decorativas. A Matriz traz um mapeamento das percepções e expectativas dos *stakeholders* e sugere uma priorização das ações de sustentabilidade.



### TOP 3 DA MATERIALIDADE TINTAS DECORATIVAS:

Qualidade e performance do produto

Ética, transparência e integridade

Saúde, segurança e bem-estar dos colaboradores

O estudo foi realizado com o público interno e externo, por meio da metodologia *Hotspot Analysis*, que contemplou as seguintes etapas:



### Definição da percepção “do que” e de “qual stakeholder” queremos escutar

- Definição dos públicos de interesse
- Estudo de fontes secundárias, para análise dos temas importantes para o setor
- Seleção dos temas e/ou questões que precisam de respostas

### Elaboração de roteiro para entrevista / questionário

- Elaboração de roteiro de entrevistas e o questionário

### Realização da escuta

- 25 entrevistas em profundidade – com executivos BASF, clientes, pintores, fornecedores, imprensa, consumidores, arquitetos e balconistas
- Entrevistas quantitativas, por meio de questionários *online* – para público interno e externo (colaboradores BASF e comunidade, além do público descrito acima)

### Análise dos resultados

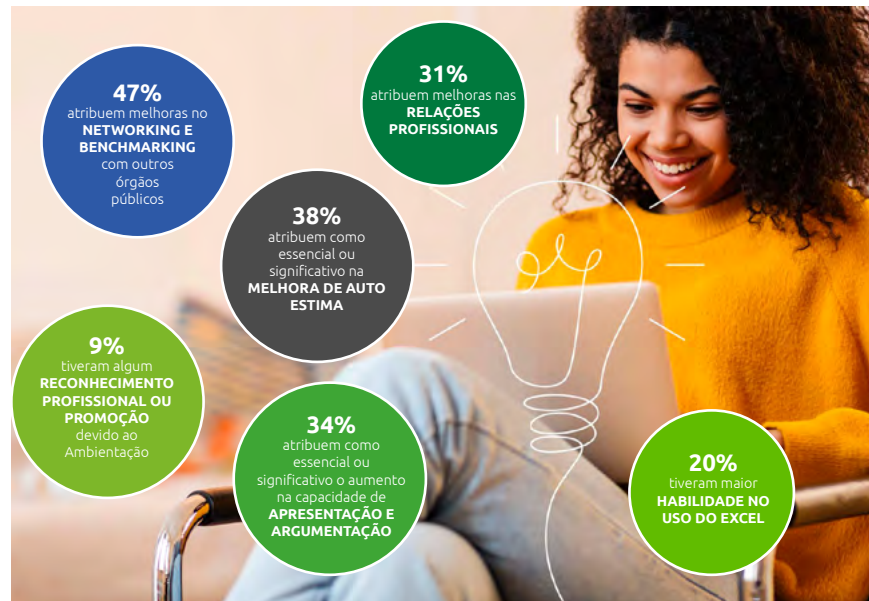
- A etapa final é composta por compilação, codificação/tabulação e análise dos dados. Os resultados são apresentados por agrupamento de categorias de respostas e/ou gráficos com a frequência com que os temas são relatados

## A EXPERIÊNCIA DA FUNDAÇÃO TOYOTA

A Fundação Toyota do Brasil contou com o apoio da Fundação para mensurar os impactos positivos - ambientais e econômicos – a partir do Projeto Ambientação\*, implementado nas cidades paulistas de Arthur Nogueira, Campinas, Sorocaba e Vinhedo. Numa segunda etapa, mensuramos estes impactos e analisamos o alcance e a transformação proporcionada para a vida das pessoas que se voluntariaram em participar.

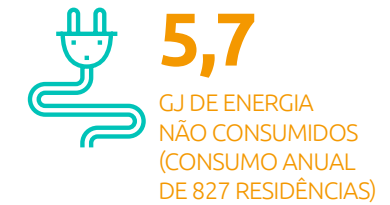
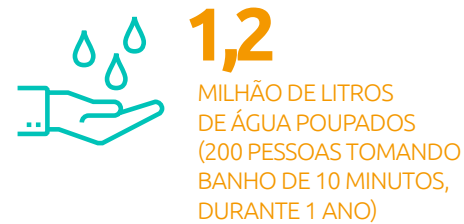
Os participantes foram ouvidos por meio de entrevistas e questionários.

**Os respondentes deram suas impressões sobre o impacto, em suas múltiplas variantes:**



\* Em atuação desde 2008, o Projeto Ambientação dissemina uma metodologia exclusiva (Toyota Business Practices – TBP), focada na redução, análise e solução de problemas - neste caso, do consumo de recursos naturais e gestão de resíduos.

Considerando a abrangência em Sorocaba (SP, Brasil) e região, podemos evidenciar alguns resultados do projeto:



Em 2020, organizamos um [material exclusivo](#) para esclarecer sobre a importância da mensuração de Impacto Social. Para discutir o tema com a sociedade, elaboramos um podcast que trata dos reflexos da [Teoria de Mudança nas Organizações](#), e como isso pode ajudá-las a medir seus impactos.

## BIOECONOMIA

A BIOECONOMIA É UM MODELO DE PRODUÇÃO INDUSTRIAL BASEADO NO USO DE RECURSOS BIOLÓGICOS POR MEIO DA MULTIFUNCIONALIDADE DA AGRICULTURA - EM PROL DA PRODUÇÃO DE ALIMENTOS, FIBRA, ENERGIA, PRESTAÇÃO DE SERVIÇOS AMBIENTAIS E ECOSSISTÊMICOS, QUÍMICA VERDE E NOVOS INSUMOS. POR MEIO DELA, É POSSÍVEL O DESENVOLVIMENTO DE SOLUÇÕES PARA A SAÚDE HUMANA, A SEGURANÇA HÍDRICA, ENERGÉTICA E ALIMENTAR, O DESENVOLVIMENTO DE QUÍMICOS RENOVÁVEIS, O AUMENTO DA PRODUTIVIDADE AGROPECUÁRIA E ENERGÉTICA A PARTIR DO MENOR IMPACTO AMBIENTAL



## PLANEJAMENTO DE DESCARBONIZAÇÃO ABBI

Na Associação Brasileira de Bioinovação (ABBI), a bioinovação está associada à transição de uma economia tradicional rumo a uma economia que pode também ser descrita 'de baixo carbono', na qual a base são recursos biológicos/renováveis.

Contribuímos para a estruturação da frente de atuação da Associação, referente à descarbonização. Ela é focada em dois temas principais: RenovaBio e Bioinovação. Partimos de um planejamento estratégico já definido e estruturamos duas ações principais para o atingimento das metas:

- Estudo de *Hotspot Analysis* (iniciado em 2020) – para entender qual o melhor modelo de mercado de carbono para contemplar os benefícios da Bioinovação.
- *Workshops* - Realizamos quatro *workshops* online sobre o RenovaBio e RenovaCalc para todos os associados para que, de forma colaborativa, pudessem contribuir com sugestões para o aprimoramento do programa. Em duas desta série de *workshops*, contamos com a presença de representantes do GT-ACV RenovaBio (coordenado pela Embrapa Meio Ambiente), os quais são responsáveis pela atualização dos aspectos técnicos da RenovaCalc. A partir disso, os participantes tiveram o embasamento técnico para a elaboração de um posicionamento institucional a ser encaminhado a órgãos governamentais e regulatórios.

## BIOECONOMIA

### RENOVABIO: CURSOS EAD

Em parceria com a Empresa Brasileira de Pesquisa Agropecuária (Embrapa) - vinculada ao Ministério da Agricultura, Pecuária e Abastecimento (Mapa), Unicamp (ExteCamp) e Agroicone, seguimos com a divulgação do RenovaBio, por meio de capacitações em um modelo de Ensino a Distância (EAD).

O curso foi realizado numa plataforma online, que contribuiu para aumentar a abrangência dos participantes e agilizou a atualização dos materiais – em dia com o programa. Ao todo, tivemos 34 participantes.

O **Renovabio** é uma política pública de Estado que entrou em plena operação em 2020. O programa estabelece metas anuais de descarbonização para o setor de transporte. Assim, as distribuidoras de combustíveis podem abater as emissões totais de CO<sub>2</sub>eq dos combustíveis que comercializam por meio da compra dos CBio's (créditos de descarbonização), comercializados na Brasil Bolsa Balcão (B3).



### CALCULADORA DE GESTÃO DE CARBONO: PROTERRA CERTIFICATION

A ProTerra *Certification* contempla indicadores socioambientais para realizar as certificações das cadeias de abastecimento de alimentos e rações e materiais segregados não OGM (livre de Organismos Geneticamente Modificados). A partir de uma solicitação do mercado, elaboramos uma calculadora exclusiva para ser incluída no protocolo de certificação da instituição, que funciona como uma ferramenta quantitativa para medir a pegada de carbono das empresas certificadas.

Assim, os consumidores podem ter certeza de que todos os produtos com o rótulo ProTerra foram produzidos de forma sustentável e rastreável e atender aos requisitos de não-OGM.





## CAPITAL NATURAL

POR MEIO DOS PROJETOS DE CAPITAL NATURAL, CONHECEMOS, ENTENDEMOS E VALORAMOS A RELAÇÃO DOS NEGÓCIOS COM O CAPITAL NATURAL, VISANDO MITIGAR OS RISCOS DE ESCASSEZ E ESTRUTURANDO INICIATIVAS QUE PROMOVEM VALOR ÀS MARCAS E A RESTAURAÇÃO DE ÁREAS DEGRADADAS, ALÉM DE CALCULAR E COMPENSAR AS EMISSÕES DOS GASES DE EFEITO ESTUFA [GEE].

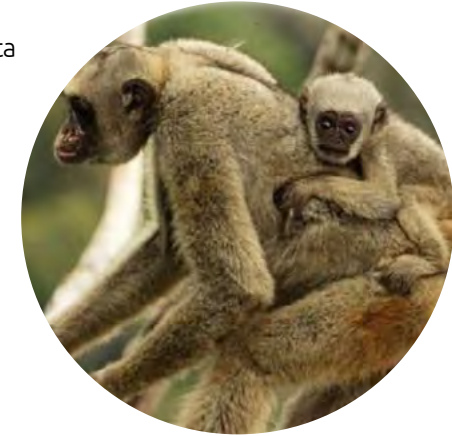
### Por que o miqui?

O **miqui** está na Lista Vermelha de Espécies Ameaçadas de Extinção, da International Union for Conservation of Nature (IUCN). Um dos principais motivos para o declínio de animais desta espécie é a destruição do seu habitat (regiões montanhosas de Mata Atlântica) e a caça.

Considerado o maior macaco das Américas, um macho adulto chega a pesar até 15 quilos e medir 1,5 metro. Estima-se que ainda restam somente 2.000 macacos miquis do sul livres na natureza.

## PROGRAMA DE COMPENSAÇÃO DE EMISSÕES MATA VIVA® APOIA A RESTAURAÇÃO DA CASA DO MURIQUI

Em 2020, identificamos uma área potencial para restauração, na Floresta do Barreiro Rico, localizada no município de Anhembi (SP, Brasil). Trata-se do habitat de uma das últimas populações do macaco Muriqui. Decidimos então destinar os recursos que arrecadamos com compensação de emissões (do programa Mata Viva®) para a restauração de cinco hectares da mata. Com isso, reforçamos nosso compromisso com a conservação da biodiversidade. Nos reunimos com o proprietário da fazenda, que assumiu o compromisso com a restauração da região – que sofre com constantes queimadas – a partir do plantio de 8,5 mil mudas. É um primeiro passo de uma grande mobilização que a Fundação pretende realizar nos próximos anos.




Conectamos também as pessoas a conhecerem sua pegada de carbono, e oferecemos aos interessados a oportunidade de compensá-la ou de doar mudas ao programa de Compensação de emissões Mata Viva®. Assim, nossas iniciativas ajudam a engajar pessoas a temas de relevância global (mudanças climáticas e conservação da biodiversidade). Basta acessar o SustenBOT (vide página 26) e calcular como compensar suas emissões.

## CALCULANDO NOSSA PEGADA DE CARBONO

Nos valem da inovação e da digitalização para a compensação das emissões de Gases de Efeito Estufa (GEE). Desenvolvemos uma calculadora que estima a quantidade de emissões de CO<sub>2</sub> geradas a partir das atividades como consumo de energia elétrica, alimentação, produção de resíduos, transporte e viagens. O valor acumulado no ano é convertido no número de árvores que são necessárias plantar para compensar as suas emissões.

Com a disseminação do SustenBOT, permitimos o acesso rápido a informações sobre as emissões de CO<sub>2</sub>, e ainda promovemos a conscientização e o engajamento para redução da pegada de carbono.

Qualquer pessoa também pode calcular sua pegada por meio da Calculadora de Emissões. O acesso pode ser feito pelo link: 



## PROGRAMA CARBONO ZERO

De forma coerente com nosso discurso, agimos orientados para mitigar nossos impactos. Elaboramos um estudo para o cálculo, a análise de compensação e a precificação das emissões de carbono da Fundação. Desta forma, organizamos critérios e argumentos consistentes junto aos nossos públicos de interesse, evidenciando a importância e dando ainda mais credibilidade à compensação. Assim, a cada projeto realizado pela Fundação, plantamos o montante de sete árvores para compensar nossas emissões.



### JORNADA DA SUSTENTABILIDADE

Elaboramos e disponibilizamos gratuitamente, às empresas interessadas, o [SustenBOT](#): ferramenta digital, que identifica o grau de sustentabilidade de uma empresa, indicando seu nível de maturidade com relação à sustentabilidade. A análise é feita em minutos, por meio de 10 perguntas respondidas eletronicamente. O objetivo é permitir o acesso rápido a dados iniciais de sustentabilidade, promovendo assim mais conhecimento sobre o tema e estimulando o desenvolvimento de iniciativas e projetos no setor empresarial.

## MERCADOS DE CARBONO E AGRONEGÓCIO

Realizamos um *workshop online* com a participação das equipes da América do Sul e de outros países do agronegócio da BASF, apoiando-as na identificação de oportunidades de negócios e em questões de sustentabilidade.

Durante o evento, intermediamos uma dinâmica para a estruturação de modelos de negócios sob a ótica da questão do carbono. Por meio do método Kanvas, estimulamos os participantes a refletir sob o aspecto das emissões: análise de cenário e públicos envolvidos, definição de objetivos e metas, priorização de ações e estimativa financeira para o atingimento dos objetivos.

Também realizamos um alinhamento conceitual referente ao carbono, sob o ponto de vista histórico, além de apresentar a estratégia da BASF (*Strategic CO<sub>2</sub> Transparency Tool – SCOTT*) e das iniciativas realizadas pela Fundação referentes ao tema. Discutimos também como podemos apoiar os participantes para levar ao agricultor informações sobre como produzir e, ao mesmo tempo, reduzir suas emissões.



## PLANO DIRETOR FLORESTAL: RECOMPOSIÇÃO BASF GUARATINGUETÁ

Em 1984, a BASF iniciou o programa de restauração florestal Mata Viva®, às margens do rio Paraíba do Sul, no município de Guaratinguetá (SP, Brasil). As iniciativas de restauração perduram. Passados 37 anos do início do projeto, continuamos em constante monitoramento e cuidado com a floresta; por isso, atualmente ela é considerada a maior floresta urbana do município.

Em 2012, foi realizado um inventário de carbono na Mata, e apesar do sucesso para recomposição do local, foi observado que algumas árvores de espécies exóticas à Mata Atlântica (que não são nativas), estavam causando um desequilíbrio no local.

Por isso, entre 2012 e 2014, elaboramos o Plano Diretor Florestal da Floresta Mata Viva®: trata-se do controle e erradicação destas espécies exóticas e do plantio de mais de 55 mil mudas de árvores nativas da Mata Atlântica.

Para as atividades do manejo do Plano Diretor Florestal, dividimos a área em cinco blocos, que receberam atividades de controle de espécies exóticas, plantio de nativas e manutenção das árvores plantadas. Em 2020, concluímos as ações de manejo em toda a área. Por conta do êxito da iniciativa e do compromisso da empresa, a BASF, em parceria com a Fundação, providenciou um novo plantio de 21.178 árvores nativas, **totalizando 300 mil árvores nativas plantadas** na fábrica da BASF em Guaratinguetá.

Atualmente, em nossos estudos realizados no local, encontramos 142 espécies de árvores nativas na mata e 144 hectares de floresta restaurada (ao longo de 1,4 km do rio Paraíba do Sul).



# DEMONSTRAÇÕES FINANCEIRAS

RELATÓRIO DO AUDITOR INDEPENDENTE SOBRE AS DEMONSTRAÇÕES CONTÁBEIS

## Opinião

Examinamos as demonstrações contábeis da Fundação Espaço ECO (“Fundação”), que compreendem o balanço patrimonial em 31 de dezembro de 2020 e as respectivas demonstrações do resultado, do resultado abrangente, das mutações do patrimônio líquido e dos fluxos de caixa para o exercício findo nessa data, bem como as correspondentes notas explicativas, incluindo o resumo das principais políticas contábeis.

Em nossa opinião, as demonstrações contábeis acima referidas apresentam adequadamente, em todos os aspectos relevantes, a posição patrimonial e financeira da Fundação Espaço ECO em 31 de dezembro de 2020, o desempenho de suas operações e os seus respectivos fluxos de caixa para o exercício findo nessa data, de acordo com as práticas contábeis adotadas no Brasil para pequenas e médias empresas - Pronunciamento Técnico CPC PME - “Contabilidade para Pequenas e Médias Empresas” e para Entidades sem Fins Lucrativos - Interpretação técnica ITG 2002 - “Entidade sem finalidade de lucros”.

## Base para opinião

Nossa auditoria foi conduzida de acordo com as normas brasileiras e internacionais de auditoria. Nossas responsabilidades, em conformidade com tais normas, estão descritas na seção a seguir intitulada “Responsabilidades do auditor pela auditoria das demonstrações contábeis”. Somos independentes em relação à Fundação, de acordo com os princípios éticos relevantes previstos no Código de Ética Profissional do Contador e nas normas profissionais emitidas pelo Conselho Federal de Contabilidade, e cumprimos com as demais responsabilidades éticas de acordo com essas normas. Acreditamos que a evidência de auditoria obtida é suficiente e apropriada para fundamentar nossa opinião.

## ERNST & YOUNG

Auditores Independentes S.S.  
CRC-2SP034519/O-6

30 de abril de 2021



## FUNDAÇÃO ESPAÇO ECO

### BALANÇOS PATRIMONIAIS EM 31 DE DEZEMBRO DE 2020 (EM REAIS)

	2020	2019
<b>ATIVO</b>		
<b>CIRCULANTE</b>		
Caixa e equivalentes de caixa (nota 5)	1.299.192	2.891.662
Contas a receber (nota 6)	459.289	421.421
Adiantamentos	24.478	39.347
Impostos a recuperar	117.045	186.919
<b>Total do ativo circulante</b>	<b>1.900.005</b>	<b>3.539.349</b>
<b>NÃO CIRCULANTE</b>		
Imobilizado	3.115	3.505
	3.115	3.505
<b>Total do Ativo</b>	<b>1.903.120</b>	<b>3.542.854</b>

	2020	2019
<b>PASSIVO E PATRIMÔNIO SOCIAL</b>		
<b>CIRCULANTE</b>		
Contas a pagar (Nota 7)	809.061	582.655
Obrigações fiscais a recolher (Nota 8)	88.503	127.516
Adiantamentos	10.484	-
<b>Total passivo circulante</b>	<b>908.047</b>	<b>710.171</b>
<b>PATRIMÔNIO LÍQUIDO</b>		
Patrimônio Social (nota 9a)	300.000	300.000
Superávit Acumulado (nota 9b)	695.073	2.532.683
	995.073	2.832.683
<b>Total do passivo e patrimônio social</b>	<b>1.903.120</b>	<b>3.542.854</b>

As notas explicativas são parte integrante das demonstrações contábeis.

## CRÉDITOS

### **Coordenação e edição Comunicação Corporativa**

Fabiana Nunes  
fabiana.nunes@basf.com | Tel. +55 11 9 7152 1146

### **Fundação Espaço ECO**

Rodolfo Walder Viana  
Rafael Selvaggio Viñas

### **Parceiros Externos:**

#### **Consultoria de Conteúdo e Coordenação**

Global Conteúdo Estratégico  
globalconteudo.com.br

#### **Projeto Gráfico e design**

Fábio Francisco

#### **Fotos**

Acervo da Fundação Espaço ECO

#### **Tradução**

One Translations

## CONTATOS

### **Fundação Espaço ECO**

+ 55 11 2349-3006  
Estrada Ribeirão do Soldado, 230  
Botujuru - 09822-010  
São Bernardo do Campo, SP – Brasil

[www.espacoeco.org.br](http://www.espacoeco.org.br)  
[espacoeco@basf.com](mailto:espacoeco@basf.com)



/fundaçãoespaçoeco



/Fundação Espaço ECO

# RELATÓRIO DE ATIVIDADES 2020



Instituidora:

**BASF**  
We create chemistry