

BASF América del Sur Informe 2015



 **BASF**
We create chemistry

Químicos

El segmento de Químicos abarca nuestro negocio con productos químicos básicos e intermedios. Su cartera incluye desde solventes, plastificantes y monómeros de alto volumen hasta pegamentos y químicos electrónicos, bien como materias primas para detergentes, plásticos, fibras textiles, pinturas y revestimientos, protección de cultivos y medicamentos. Además de proveer para los clientes en el sector químico y muchos otros, también aseguramos que otros segmentos de BASF cuenten con la provisión de productos químicos, resultando en productos finales eficientes.



Principales datos de Químicos (en millones de €)

	2015	2014	Variación en %
Ventas	14.670	16.968	(14)
Petroquímicos	5.728	7.832	(27)
Monómeros	6.093	6.337	(4)
Intermedios	2.849	2.799	2
EBITDA	3.090	3.212	(4)
Beneficio operativo antes de ítems especiales	2.156	2.367	(9)
Beneficio operativo (EBIT)	2.131	2.396	(11)

Productos de Performance

Nuestros Productos de Performance proporcionan estabilidad, color y mejores propiedades de aplicación a muchos productos del día a día. Nuestra cartera incluye vitaminas y otros aditivos alimentarios, además de ingredientes para productos farmacéuticos, cuidado personal y cosméticos, bien como productos para higiene doméstica. Otros productos de este segmento perfeccionan los procesos en la industria del papel, en extracción de aceite, gas y minería y en el tratamiento de agua. Mejoran aún más la eficiencia de los combustibles y lubricantes, la eficacia de los adhesivos y revestimientos y la estabilidad de los plásticos.



Principales datos de Productos de Performance (en millones de €)

	2015	2014	Variación en %
Ventas	15.648	15.433	1
Dispersión y Pigmentos	4.629	4.501	3
Care Chemicals	4.900	4.835	1
Nutrición y Salud	1.998	2.029	(2)
Químicos de Performance	4.121	4.068	1
EBITDA	2.289	2.232	3
Beneficio operativo antes de ítems especiales	1.366	1.455	(6)
Beneficio operativo (EBIT)	1.340	1.417	(5)

Materiales & Soluciones Funcionales

En el segmento de Materiales & Soluciones Funcionales, agrupamos soluciones de sistemas, servicios y productos innovadores para sectores y clientes específicos, especialmente los sectores automotriz, eléctrico, químico y de la construcción, bien como aplicaciones para el hogar, deporte y esparcimiento. Nuestra cartera de productos incluye catalizadores, materiales de baterías, plásticos de ingeniería, sistemas de poliuretano, revestimientos automotrices e industriales y mezclas de concreto, bien como sistemas de construcción, adhesivos y pinturas decorativas.



Principales Datos de Materiales y Soluciones Funcionales (en millones de €)

	2015	2014	Variación en %
Ventas	18.523	17.725	5
Catalizadores	6.306	6.135	3
Químicos para la Construcción	2.304	2.060	12
Pinturas	3.166	2.984	6
Materiales de Performance	6.747	6.546	3
EBITDA	2.228	1.678	33
Beneficio operativo antes de ítems especiales	1.649	1.197	38
Beneficio operativo (EBIT)	1.607	1.150	40

Soluciones para la Agricultura

El segmento de Soluciones para la Agricultura brinda soluciones innovadoras en las áreas de protección química y biológica de los cultivos, tratamiento de semillas y gerenciamiento del agua, bien como soluciones para la provisión de nutrientes y el desarrollo vegetal. Nuestras investigaciones en biotecnología vegetal se concentran en las plantas para mayor eficiencia en la agricultura, mejor nutrición y uso como materias primas renovables.



Principales Datos de Soluciones para Agricultura (en millones de €)

	2015	2014	Variación en %
Ventas	5.820	5.446	7
EBITDA	1.321	1.297	2
Beneficio operativo antes de ítems especiales	1.090	1.109	(2)
Beneficio operativo (EBIT)	1.083	1.108	(2)

Petróleo & Gas

Explotamos y producimos en regiones ricas en gas en Europa, Norte de África, Rusia, América del Sur y Medio Oriente. En conjunto con la empresa rusa Gazprom, actuamos en el transporte de gas natural en Europa. Al final del tercer trimestre de 2015, dejamos la actividad de comercio y almacenamiento de gas natural anteriormente operada en conjunto con Gazprom y estamos ampliando nuestra producción de petróleo y gas en Siberia Occidental.



Principales Datos de Petróleo & Gas (en millones de €)

	2015	2014	Variación en %
Ventas	12.998	15.145	(14)
EBITDA	2.587	2.626	(1)
Beneficio operativo antes de ítems especiales	1.366	1.795	(24)
Beneficio operativo (EBIT)	1.072	1.688	(36)
Beneficio Neto	1.050	1.464	(28)

Grupo BASF en 2015

Datos económicos

		2015	2014	Variación en %
Ventas	Millones de €	70.449	74.326	(5,2)
Beneficio operativo antes de depreciaciones y amortizaciones (EBITDA)	Millones de €	10.649	11.043	(3,6)
Beneficio operativo (EBIT) antes de ítems especiales	Millones de €	6.739	7.357	(8,4)
Beneficio operativo (EBIT)	Millones de €	6.248	7.626	(18,1)
Beneficio operativo (EBIT) después del costo de capital	Millones de €	194	1.368	(85,8)
Beneficio antes de impuestos e intereses minoritarios	Millones de €	5.548	7.203	(23,0)
Beneficio Neto	Millones de €	3.987	5.155	(22,7)
Beneficio por acción	€	4,34	5,61	(22,6)
Beneficio ajustado por acción	€	5,00	5,44	(8,1)
Dividendos por acción	€	2,90	2,80	3,6
Flujo de caja de actividades operativas	Millones de €	9.446	6.958	35,8
Adiciones a la propiedad, fábrica y equipos y activos intangibles ¹	Millones de €	6.013	7.285	(17,5)
Depreciaciones y amortizaciones ¹	Millones de €	4.401	3.417	28,8
Retorno sobre activos	%	8,7	11,7	-
Retorno sobre patrimonio neto después de impuestos	%	14,4	19,7	-

¹ Incluye adquisiciones

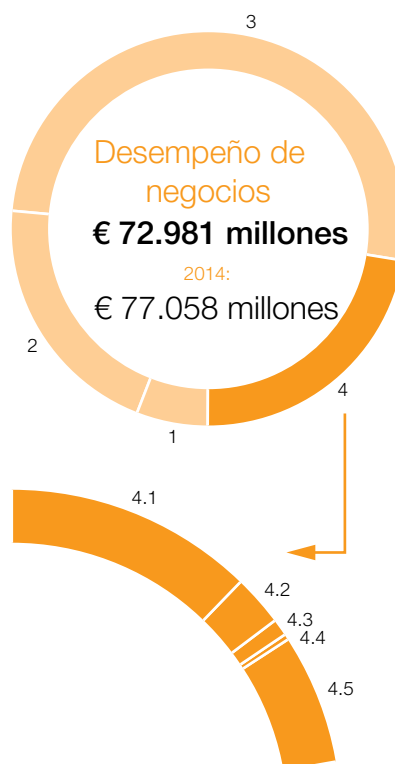
Valor agregado en 2015²

Creación de valor agregado (en Millones de €)

	2015	2014
Desempeño de negocios	72.981	77.058
1 Amortizaciones y Depreciaciones	(4.401)	(3.417)
2 Servicios adquiridos, costos de energía y otros gastos	(14.787)	(13.259)
3 Costo de materias primas y mercaderías	(37.323)	(42.978)
4 Valor agregado	16.470	17.404

Uso de valor agregado

	2015	2014
4.1 Colaboradores	60,6%	53,0%
4.2 Gobierno	9,4%	11,4%
4.3 Acreedores	3,9%	4,1%
4.4 Intereses minoritarios	1,9%	1,9%
4.5 Accionistas (dividendos y retenciones)	24,2%	29,6%



² El valor agregado resulta de la desempeño de la empresa, menos bienes y servicios adquiridos, depreciaciones y amortizaciones. La desempeño de negocio incluye los ingresos con ventas, otras rentas operativas, rentas de intereses y renta neta de acciones. El valor agregado muestra la contribución del Grupo BASF a los ingresos públicos y privados, bien como su distribución entre todos los *stakeholders*

Innovación

		2015	2014	Variación en %
Inversión en investigación	Millones de €	1.953	1.884	3,7
Número de colaboradores en investigación y desarrollo al final del año		10.010	10.697	(6,4)

Colaboradores y sociedad

		2015	2014	Variación en %
Colaboradores				
Colaboradores al final del año		112.435	113.292	(0,8)
Aprendices al final del año		3.240	3.186	1,7
Gastos con el personal	Millones de €	9.982	9.224	8,2
Sociedad				
Donaciones y patrocinios	Millones de €	56,2	45,4	23,8

Salud, seguridad y medio ambiente

		2015	2014	Variación en %
Salud y Seguridad				
Incidentes con transporte con impacto ambientales significativos		0	1	(100)
Incidentes de seguridad de proceso	Por millón de horas de trabajo	2,1	2,2	(4,5)
Lesiones con interrupción del trabajo	Por millón de horas de trabajo	1,4	1,5	(6,7)
Índice de Desempeño de Salud		0,97	0,91	6,6
Medio ambiente				
Consumo de energía primaria ³	Millones de MWh	57,3	59,0	(2,9)
Eficiencia energética en procesos de producción	Kilogramos de productos de venta/MWh	599	588	1,9
Total de uso de agua	Millones de metros cúbicos	1.686	1.877	(10,2)
Retirada de agua potable	Millones de metros cúbicos	22,1	22,7	(2,6)
Emisiones de sustancias orgánicas en el agua ⁴	Miles de toneladas métricas	17,3	18,7	(7,5)
Emisiones de nitrógeno en el agua ⁴	Miles de toneladas métricas	3,0	3,2	(6,3)
Emisiones de metales pesados al agua ⁴	Toneladas métricas	25,1	21,5	16,7
Emisiones de gases de efecto invernadero	Millones de toneladas métricas de equivalentes de CO ₂	22,2	22,4	(0,9)
Emisiones al aire (contaminantes del aire) ⁴	Miles de toneladas métricas	28,6	31,5	(9,2)
Residuos	Millones de toneladas métricas	2,0	2,1	(4,8)
Costos operativos para instalaciones de protección ambiental	Millones de €	962	897	7,2
Inversión en plantas e instalaciones de protección ambiental	Millones de €	346	349	(0,9)

³ Energía primaria usada en las fábricas de BASF, bien como en las fábricas de nuestros proveedores de energía para atender a la demanda de energía de los procesos de producción

⁴ Excluyendo emisiones de producción de petróleo y gas

Auditorías a lo largo de la cadena de valor

		2015	2014	Variación en %
Proveedores				
Número de auditorías de sustentabilidad en los locales de los proveedores de materia prima		135	120	12,5
Sistema de Gerenciamiento de Cuidado Responsable®				
Número de auditorías in loco de medio ambiente y seguridad		130	121	7,4
Número de auditorías de corto plazo		68	73	(6,8)
Número de auditorías de medicina laboral y protección de la salud		53	48	10,4

BASF América del Sur 2015

Contenido

Introducción	6	BASF en América del Sur	31
Mensaje del Presidente	6	Estrategia 2025 América del Sur	33
Ejecutivos de BASF América del Sur	7	Gobernanza	37
Grupo BASF	9	Innovación	39
Estrategia corporativa	10	Sustentabilidad	47
Objetivos	11	Personas	52
BASF en las regiones	13	Desempeño Ambiental	55
BASF en el mercado de capitales	15	Contatos en América del Sur	60
Resumen de diez años	17	Créditos	61
El año del aniversario de BASF	19		
Una colección de ideas	19		
El aniversario en América del Sur	20		
<i>Creator Space™</i>	21		

Sobre este informe

El informe “BASF en América del Sur” se publica anualmente como documento conciso sobre el desempeño de nuestras actividades en las tres dimensiones de sustentabilidad – economía, ambiente y sociedad – en América del Sur. El período de referencia para esta publicación es el ejercicio fiscal de 2015. Este informe también trae una visión general del Grupo BASF, junto con su desempeño financiero, elaborado según las exigencias del *International Financial Reporting Standards* (IFRS), y, cuando aplicable, del Código Comercial Alemán, bien como las Normas de Contabilidad Alemana (GAS).

Los números de colaboradores se refieren a los empleados del Grupo BASF en el período de consolidación al 31 de diciembre de 2015.

Introducción

Mensaje del Presidente

Estimado lector:

El año 2015 fue muy especial. Enfrentamos otro ciclo de inestabilidad económica en América del Sur y logramos mantenernos firmes en nuestro compromiso con las personas, con el ambiente y con el futuro. Tenemos una historia de 105 años en la región y de 150 años en el mundo. En dicho período, superamos desafíos enfocados en nuestros objetivos. Por esto, celebramos nuestro aniversario con la mirada en el futuro.

En 2015, nos sumamos a la celebración mundial de los 150 Años de BASF e invitamos empresas, gobiernos, formadores de opinión, especialistas, estudiantes y colaboradores para responder, con nosotros, a las principales cuestiones que impactarán en el futuro de la sociedad, en la cual la química ejerce un rol importante: vida.

Para BASF, la innovación en químicos es una de las bases estratégicas, pues entendemos ser fundamental para atender las necesidades actuales y futuras de la sociedad moderna, en constante crecimiento. Invertimos € 30,5 millones en innovación en América del Sur, para proponer nuevos caminos y soluciones que agregan valor.

Utilizamos la innovación para lograr la mejora continua y desarrollamos soluciones que incluyen éxito económico, responsabilidad social y protección ambiental.

Creemos en la recuperación del mercado en América del Sur, que representa alrededor del 5% de las ventas de BASF en el mundo. En 2015, completamos inversiones muy importantes: ampliamos y modernizamos la división agrícola en el Complejo Químico de Guaratinguetá (interior de SP, Brasil). Invertimos € 50 millones en la construcción de dos nuevas plantas en esta unidad, siendo una de fungicidas e insecticidas, que colaboraron mucho para mejorar nuestro resultado.

Con el Complejo Acrílico de Camaçari (BA, Brasil) hicimos la mayor inversión de la industria química en Brasil en los últimos 25 años y la mayor en la historia de la empresa en América

“Para BASF, la innovación en químicos es una de las bases estratégicas, pues entendemos como fundamental para atender a las necesidades actuales y futuras de la sociedad moderna.”



Ralph Schweens

del Sur, afianzando nuestra creencia en el potencial de esta región. Inauguramos una nueva fase en la industria de base del país, con productos 100% brasileños. Es el primer complejo de ácido acrílico, acrilato de butila y polímeros superabsorbentes (SAP) de América del Sur. El objetivo es abarcar la demanda nacional y regional por productos que hoy se importan, como los polímeros superabsorbentes. Invertimos más de € 500 millones, generamos más de 5 mil puestos de trabajos durante la construcción y mil en la operación. Mucho más allá de lo que pueden reflejar los números, traemos más innovación a la industria de Camaçari y colaboramos con la llegada de otras inversiones para la región, diversificando las actividades y protagonizando el desarrollo.

Hicimos nuestra parte y tenemos conciencia de que somos impactados por la influencia de los factores externos. Sabemos que la economía en América del Sur es cíclica. Enfrentamos con coraje y austeridad muchas crisis –y superamos todas contando con el apoyo y el compromiso de todos nuestros aliados. Nuestros objetivos de largo plazo no cambiaron. América del Sur tiene más de 415 millones de habitantes, riqueza y diversidad de recursos naturales. Hay mucho para hacer.

Ralph Schweens
Presidente de BASF para América del Sur

Ejecutivos de BASF América del Sur



Ralph Schweens

Presidente de BASF para América del Sur
Vicepresidente Sénior de Pinturas y Soluciones
Funcionales, Automotriz y Construcción (Interino)



André Oliveira

Director Jurídico, Seguros e Impuestos



Antonio Lacerda

Vicepresidente Sénior de Químicos y Productos de
Performance y Fundación Espacio ECO® (FEE®)



Cristiana Brito

Directora de Relaciones Institucionales



Eduardo Leduc
Vicepresidente Sénior de la Unidad de Protección de Cultivos



Thomas Reineke
Vicepresidente de Recursos Humanos



Tobias Dratt
Vicepresidente Sénior de Finanzas, Administración y
Business Centers Sur, Norte y Oeste



Willi Nass
Vicepresidente de Servicios Técnicos e Infraestructura

Grupo BASF

BASF crea química para un futuro sustentable. Como empresa química líder mundial, combina el éxito económico con protección ambiental y responsabilidad social. Los aproximadamente 112 mil colaboradores del Grupo BASF se dedican a contribuir para el éxito de nuestros clientes en sus sectores de actuación, en casi todos los países del mundo. Nuestra cartera está conformada por cinco segmentos: Productos Químicos, Productos de Performance, Materiales & Soluciones Funcionales, Soluciones para Agricultura y Petróleo & Gas.

Organización del Grupo

- 13 divisiones reunidas en cinco segmentos
- Divisiones regionales, unidades corporativas y centros de competencia apoyan nuestro negocio

Desde el inicio de 2015, 13 divisiones organizadas en cinco segmentos son responsables operacionales y coordinan nuestras 61 unidades de negocio globales y regionales. Las divisiones desarrollan estrategias para nuestras 84 unidades estratégicas de negocios y se organizan según los sectores o productos.

Las divisiones regionales contribuyen para el desarrollo local de nuestro negocio y ayudan a explorar el potencial del mercado. También son responsables por optimizar la infraestructura para nuestro negocio. Para los fines de relato financiero, nuestras divisiones se organizan en cuatro regiones: Europa; Norteamérica; Asia-Pacífico; América del Sur, África y Medio Oriente.

Tres divisiones centrales, seis unidades corporativas y diez centros de competencia brindan servicios al Grupo BASF en áreas como finanzas, relaciones con inversores, comunicaciones, recursos humanos, investigación, ingeniería y gestión de fábricas, bien como medio ambiente, salud y seguridad.

Mercados y localidades

- BASF tiene empresas en más de 80 países
- Seis localidades Verbund y más 338 unidades de producción adicionales en todo el mundo

BASF tiene empresas en más de 80 países y brinda productos a un gran número de aliados en casi todas las partes del mundo. En 2015, el 42% de nuestras ventas (excluyendo petróleo y gas) fueron realizadas para clientes en Europa. Además, el 27% de las ventas se realizó en Norteamérica; el 22% en la región Asia-Pacífico y el 9% en América del Sur, África y Medio Oriente. Considerando la totalidad del Grupo BASF, el 52% de nuestras ventas fue para clientes en Europa, el 22% en Norteamérica, el 18% en la región Asia-Pacífico y el 8% en América del Sur, África y Medio Oriente.

Operamos seis localidades Verbund y más 338 unidades adicionales de producción en todo el mundo. Nuestra casa matriz en Ludwigshafen es el mayor complejo químico

integrado del mundo. Es la cuna del principio Verbund y lugar donde el mismo fue perfeccionado antes de ponerse en práctica en otras unidades.

Verbund

- Integración inteligente de fábricas en la Producción Verbund
- Tecnología y Conocimiento Verbund

El sistema Verbund es uno de los puntos fuertes de BASF. Aquí, agregamos valor como empresa, utilizando nuestros recursos de forma eficiente. El Verbund de Producción, por ejemplo, conecta de forma inteligente las unidades de producción a la demanda de energía, de forma a utilizar el calor liberado en el proceso de producción como energía en otras fábricas. Además, los subproductos derivados de una fábrica pueden servir como materia prima en otra. En este sistema, los procesos químicos funcionan con menos consumo de energía y más rendimiento. Esto no es sólo un ahorro de materias primas y energía, sino que elude emisiones, reduce los costos logísticos y aprovecha las sinergias.

También usamos el principio Verbund además de la producción, aplicándolo en tecnologías, conocimientos, difundiendo entre los colaboradores, clientes y aliados. Los conocimientos especializados se reúnen en nuestras plataformas de investigación global.

Para más información acerca del concepto Verbund, visite basf.com/en/verbund

Ambiente competitivo

BASF ocupa uno entre los tres primeros puestos de mercado en alrededor del 70% de las áreas de negocio en las que actúa. Nuestra competencia global más importante es: AkzoNobel, Clariant, Covestro, Dow Chemical, DSM, DuPont, Evonik, Formosa Plastics, Reliance, Sabic, Sinopec, Solvay y centenares de empresas locales y regionales. Estimamos que la competencia en mercados emergentes sea cada vez más significativa a lo largo de los próximos años.

Estructura legal corporativa

Como empresa controladora de capital abierto, BASF SE asume una posición central: directa o indirectamente tiene acciones en las empresas pertenecientes al Grupo BASF y también es la empresa más grande en operación. La mayor parte de las empresas del Grupo cubren una amplia variedad de nuestro negocio. En algunas, nos concentramos en áreas específicas de negocio. El Grupo Wintershall, por ejemplo, está enfocado en las actividades de petróleo y gas. En las Demostraciones Financieras Consolidadas del Grupo BASF, 251 empresas, inclusive BASF SE, están plenamente consolidadas. Consolidamos siete operaciones conjuntas de forma proporcional, y tenemos 32 empresas usando el método de equivalencia patrimonial.

Estrategia corporativa

Con la estrategia “*We create chemistry* – Nosotros Creamos Química”, BASF estableció metas ambiciosas para fortalecer su posición como empresa química líder mundial. Queremos contribuir para un futuro sustentable y lo colocamos en nuestro propósito corporativo: “Creamos química para un futuro sustentable.”

En 2050, el planeta tendrá casi nueve mil millones de habitantes. Mientras la población del mundo y sus necesidades siguen creciendo, los recursos disponibles son finitos. Por un lado, el crecimiento de la población está asociado a grandes retos globales; por otro, también detectamos muchas oportunidades, especialmente para la industria química.

Nuestro propósito corporativo

■ Creamos química para un futuro sustentable

Queremos contribuir para proporcionar un futuro viable para el mundo, con una mejor calidad de vida para todos. Lo hacemos creando química para nuestros clientes y para la sociedad y utilizando de la mejor forma los recursos disponibles.

Vivimos nuestro propósito:

- Obteniendo insumos y produciendo de forma responsable
- Actuando como un aliado justo y confiable
- Conectando mentes creativas para encontrar las mejores soluciones para las necesidades del mercado

En nuestra opinión, esto representa un negocio exitoso.

Nuestra posición de liderazgo como empresa química global integrada nos posibilita contribuir de forma significativa en tres áreas:

- Recursos, medio ambiente y clima
- Alimentos y nutrición
- Calidad de vida

Actuamos, así, según nuestros cuatro principios estratégicos.

Nuestros principios

- Generar valor como una única empresa
- Innovar para que nuestros clientes logren más éxitos
- Promover soluciones sustentables
- Formar el mejor equipo

Generar valor como una única empresa. Nuestro concepto Verbund es único en el sector. Abarcando la Verbund de Producción, Tecnología Verbund y Verbund de Conocimiento, bien como todos los sectores de clientes en el mundo, este sistema sofisticado y rentable se seguirá expandiendo. Así combinamos nuestras fuerzas y agregamos valor como una única empresa.

Innovar para que nuestros clientes logren más éxitos.

Cada vez más queremos alinear nuestro negocio a las necesidades de nuestros clientes y colaborar con su éxito con soluciones innovadoras y sustentables. A través de sólidas alianzas con clientes e institutos de investigación, conectamos el conocimiento especializado en química, biología, física, ciencia de materiales e ingeniería para desarrollar de manera conjunta productos adaptados, materiales funcionales y soluciones de sistemas, bien como procesos y tecnologías.

Promover soluciones sustentables. En el futuro, la sustentabilidad servirá más que nunca como punto de partida para nuevas oportunidades de negocio. Por esto la sustentabilidad y la innovación se están convirtiendo en cuestiones centrales para nuestro crecimiento rentable.

Formar el mejor equipo. Colaboradores comprometidos y cualificados en todo el mundo son esenciales para contribuir para un futuro sustentable. Como deseamos formar el mejor equipo, ofrecemos excelentes condiciones de trabajo y liderazgo inclusivo, basado en la confianza mutua, el respeto y la dedicación para lograr el máximo desempeño.

Nuestros valores

- Creatividad
- Apertura
- Responsabilidad
- Actitud emprendedora

Para implementar nuestra estrategia de forma exitosa, adoptamos una conducta crítica: esto es lo que representan nuestros valores. Ellos orientan la forma como interactuamos con la sociedad, con nuestros aliados y con los demás.

Creatividad: Para encontrar soluciones innovadoras y sustentables, tenemos el coraje de buscar ideas osadas. Conectamos nuestras áreas de conocimiento de campos diferentes y construimos alianzas para desarrollar soluciones creativas que agreguen valor.

Apertura: Valoramos la diversidad– en las personas, en las opiniones y en las experiencias. Por esto, estimulamos el diálogo basado en la honestidad, en el respeto y en la confianza mutua. Desarrollamos nuestros talentos y capacidades.

Responsabilidad: Actuamos de forma responsable, como parte integrante de la sociedad. Así, seguimos rigurosamente nuestros estándares de conformidad. Y, en todo lo que hacemos, no descuidamos la seguridad.

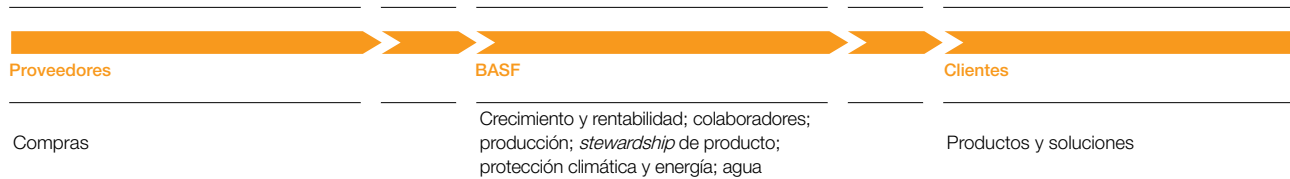
Actitud emprendedora: Todos los colaboradores colaboran para el éxito de BASF – como individuos y como equipo. Transformamos las necesidades del mercado en soluciones para los clientes. Somos exitosos en este objetivo porque asumimos la responsabilidad por nuestro trabajo.

Objetivos

Realizamos nuestro propósito, “*We create chemistry* – Creamos química para un futuro sustentable”, fijando metas ambiciosas a lo largo de toda nuestra cadena de valor. De esta forma, buscamos obtener crecimiento rentable y asumir

responsabilidad social y ambiental, enfocados en cuestiones a través de las cuales nosotros, como empresa, podemos contribuir de forma significativa. En este sentido, en 2015 actualizamos y renovamos nuestros objetivos.

Áreas de metas en la cadena de valor



Crecimiento y rentabilidad

En 2011, fijamos metas de ventas y beneficios para 2015 y 2020, como parte de la estrategia “Nosotros creamos química”. En octubre de 2014, anunciamos que no alcanzaríamos las metas financieras para el 2015, principalmente debido al Producto Bruto Interno y a la producción industrial y química, que habían aumentado a un índice considerablemente más bajo de lo previsto en nuestra estrategia en el período 2010 - 2015.

En septiembre de 2015, bajamos nuestras expectativas para el ambiente económico global de 2015 a 2020 (pronóstico anterior para comparativo, entre paréntesis):

- Crecimiento del Producto Bruto Interno: 3,0% (3,2%)
- Crecimiento de la Producción Industrial: 3,5% (3,7%)
- Crecimiento de la Producción Química: 3,9% (4,0%)

Consecuentemente, no observamos más las metas financieras anteriormente determinadas para el 2020.

En promedio, nuestro objetivo para los próximos años es incrementar las ventas un poco más rápidamente y el EBITDA mucho más rápido que la producción química global, para obtener una prima significativa sobre nuestro costo de capital. Además, nos esforzamos para obtener un alto nivel de flujo libre de caja todos los años, aumentando (o al menos manteniendo) los dividendos al nivel del año anterior.

Adquisición

	Meta para 2020	Situación al final de 2015
Evaluación del desempeño de sustentabilidad de los proveedores ¹ relevantes, según nuestro abordaje con base en los riesgos	70%	31%

¹ Definimos proveedores relevantes como los que muestran un alto potencial de riesgo de sustentabilidad, identificado por matrices de riesgo y con relación a los riesgos del país correspondiente. Nuestros proveedores son evaluados con base en los riesgos en razón del tamaño y de la escala de nuestra cartera de proveedores

Colaboradores

	Meta para 2021	Situación al final de 2015
Proporción de mujeres en puestos de liderazgo con responsabilidad disciplinaria	22-24%	19,5%
Metas de largo plazo		
Proporción de ejecutivos sénior internacionales ²	Incremento en la proporción de ejecutivos sénior no alemanes (Línea de base de 2003: 30%)	35,6%
Ejecutivos sénior con experiencia internacional	Proporción de ejecutivos sénior con experiencia internacional - más del 80%	82,9%
Desarrollo de colaboradores	Desarrollo sistemático y global de colaboradores como responsabilidad compartida de los colaboradores y líderes, basado en procesos y herramientas relevantes	El proyecto fue implementado para unos 60 mil colaboradores en todo el mundo.

² La expresión “ejecutivos sénior” se refiere a los niveles de liderazgo de 1 a 4, en el cual el nivel 1 indica los miembros del Consejo Ejecutivo. Además, los colaboradores pueden llegar a ejecutivos sénior en razón de algún conocimiento específico

Producción

	Metas para 2025	Situación al final de 2015
Reducción del índice mundial de accidentes con interrupción del trabajo por un millón de horas trabajadas	≤0,5	1,4
Reducción de incidentes de seguridad de proceso por un millón de horas trabajadas	≤0,5	2,1
	Meta anual	
Índice de Desempeño de Salud	>0,9	0,97

Stewardship de producto

	Metas para 2020	Situación al final de 2015
Evaluación de riesgo de productos vendidos por BASF en todo el mundo, en cantidades de más de una tonelada por año	>99%	67,8%

Energía y protección climática

	Metas para 2020	Situación al final de 2015
Atender nuestra demanda primaria de energía con la introducción de sistemas certificados de gerenciamiento energético (ISO 50001) en todas las unidades relevantes ³	90%	39,5%
Reducción de emisiones de gases de efecto invernadero por tonelada métrica del producto vendido (excluyendo petróleo y gas, línea de base 2002)	-40%	-34,6%

³ La selección de unidades relevantes se determina por la cantidad de energía primaria usada y por los precios locales de energía

Agua

	Metas para 2025	Situación al final de 2015
Introducción de gerenciamiento sustentable de agua en todas las áreas de estrés hídrico y en todas la Unidades Verbund (excluyendo petróleo y gas)	100%	36,2%

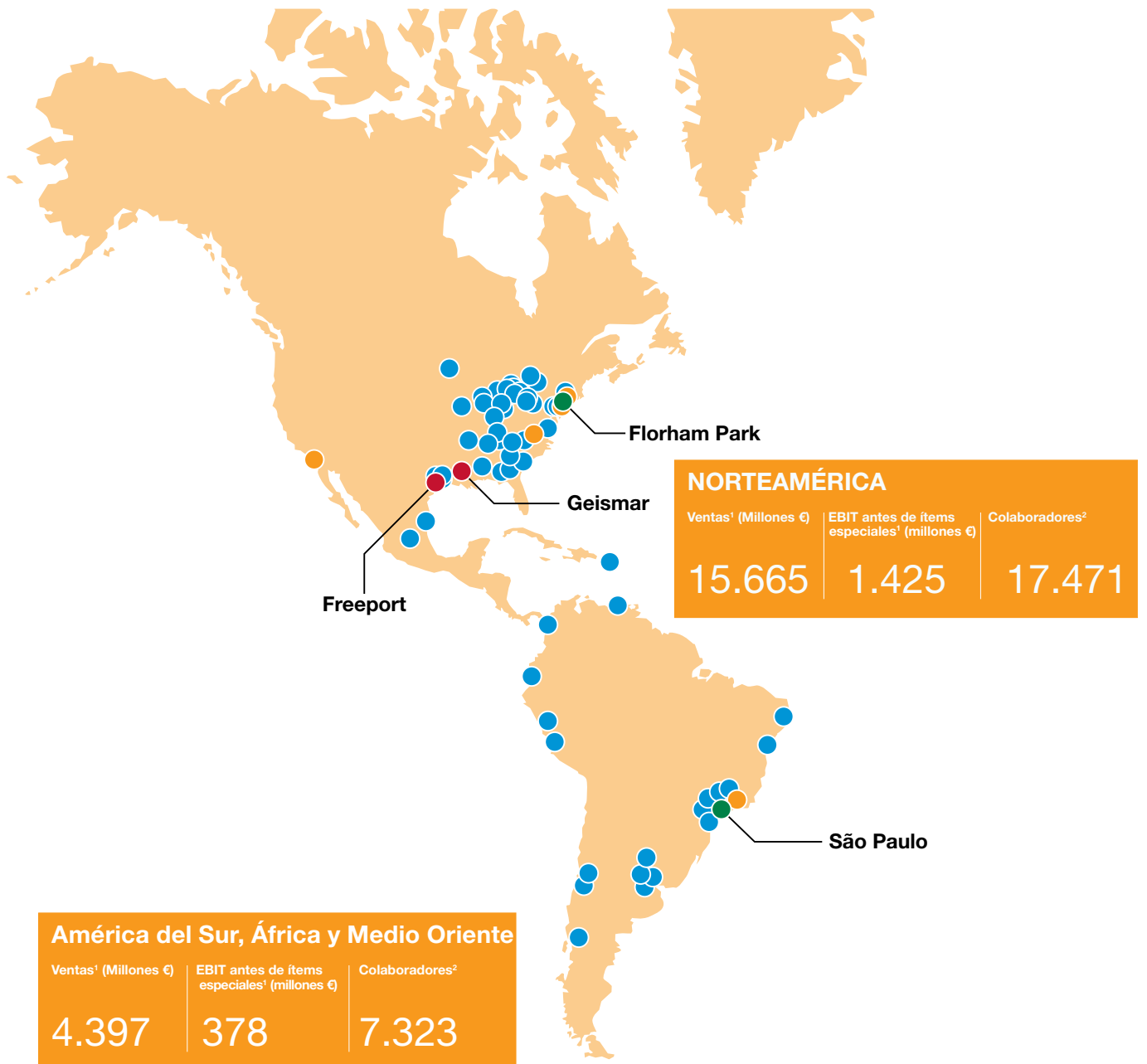
Productos y soluciones

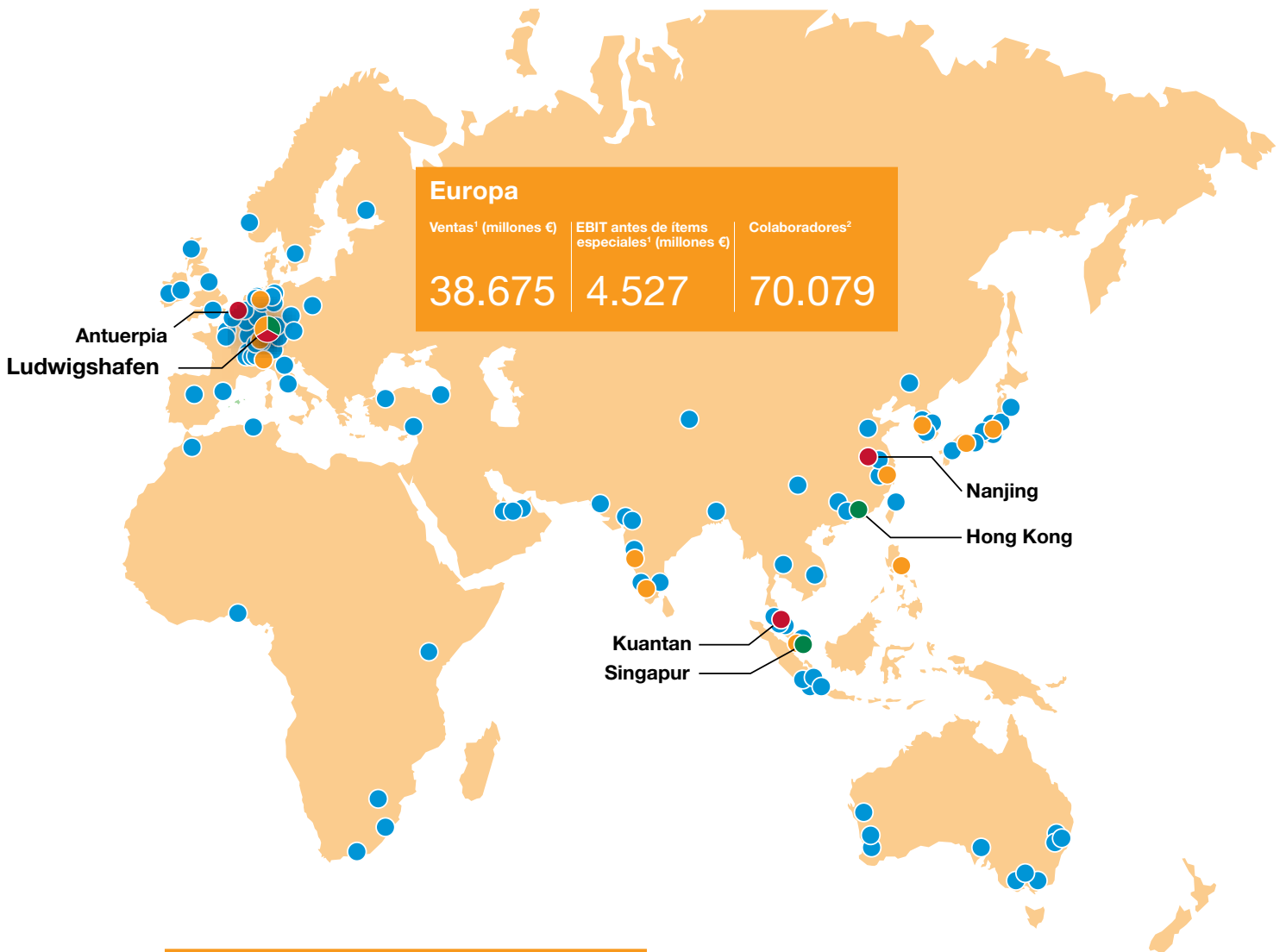
	Metas para 2020	Situación al final de 2015
Incrementar la proporción de las ventas generadas por los productos que contribuyen, particularmente, para el desarrollo sustentable ("Accelerators")	28%	26,6%

BASF en las regiones

Ventas del Grupo BASF en 2015: € 70.449 millones

EBIT antes de ítems especiales en 2015: € 6.739 millones





Europa		
Ventas ¹ (millones €)	EBIT antes de ítems especiales ¹ (millones €)	Colaboradores ²
38.675	4.527	70.079

Asia-Pacífico		
Ventas ¹ (millones €)	EBIT antes de ítems especiales ¹ (millones €)	Colaboradores ²
11.712	409	17.562

- Centros regionales
- Unidades seleccionadas
- Unidades Verbund
- Unidades seleccionadas de investigación y desarrollo

¹ En 2015, por ubicación de la empresa

² Al final del año 2015

BASF en el mercado de capitales

Los mercados de acciones estuvieron marcados por un alto nivel de volatilidad en 2015. Esto básicamente resultó de un desarrollo económico inestable, desaceleración en los mercados emergentes y amenaza de insolvencia por parte de Grecia. En este ambiente volátil, la acción de BASF aumentó un 1,2%, siendo vendida por € 70,72 al final de 2015. Mantenemos nuestra ambiciosa política de dividendos y propondremos uno de € 2,90 por acción en la Asamblea Anual de Accionistas – un incremento del 3,6% comparado al año anterior. BASF cuenta con finanzas sólidas y buenas evaluaciones de crédito.

Desempeño de las acciones de BASF

- Mercados de acciones oscilan mucho durante el año
- La acción de BASF aumenta el 1,2% en 2015
- El crecimiento en diez años sigue superando claramente los índices de referencia

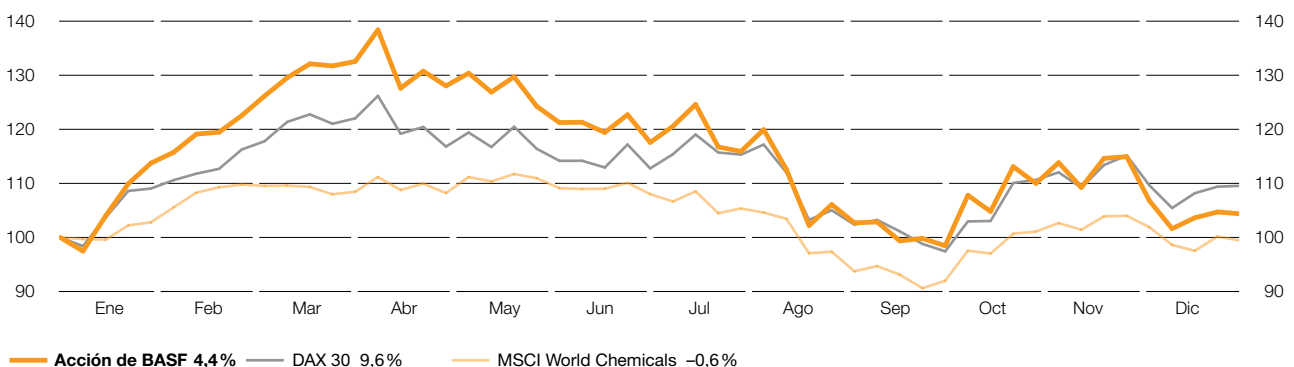
La debilidad del Euro y la intención anunciada por el Banco Europeo (ECB) de adquirir grandes cantidades de títulos adicionales proporcionaron un inicio de año positivo para los mercados de capitales en 2015. El 10 de abril de 2015, se obtuvo un nuevo récord de alzas cuando el índice de referencia alemán DAX 30 cerró en 12.375 puntos y el precio de la acción de BASF en € 96,72. Mientras el segundo trimestre avanzaba, las preocupaciones –especialmente sobre la solvencia financiera de Grecia– generaron pérdidas en el precio de la acción. En el segundo semestre, el mercado se recuperó cuando los ministros de hacienda de Europa

aprobaron el tercer salvataje a Grecia y la Zona Euro produjo números económicos robustos. Esto fue seguido por caídas considerables, debido, en gran parte, a la floja situación económica en China y a la grave recesión en Brasil. La depreciación adicional del Euro, el desarrollo económico positivo y la especulación sobre una nueva expansión de la política monetaria del ECB inicialmente llevaron a un aumento en los precios de las acciones en el cuarto trimestre, incluyendo las acciones de BASF. Sin embargo, los precios bajaron nuevamente en diciembre, después del anuncio de la intención del ECB de seguir relajando su política monetaria, decisión que decepcionó a muchos inversores que preveían medidas más expansivas.

Las acciones de BASF fueron vendidas a € 70,72 al final de 2015, un 1,2% superior al precio de cierre del año anterior. Suponiendo que los dividendos hayan sido reinvertidos, las acciones de BASF ganaron un 4,4% en valor durante 2015. Esto no igualó el desempeño de los mercados de acciones de Europa, cuyos índices de referencia DAX 30 y DJ EURO STOXX 50 aumentaron el 9,6% y el 6,4% respectivamente en el mismo período. Respecto a los índices globales del sector, DJ Chemicals cayó el 3,3% en 2015 mientras MSCI World Chemicals presentó una caída del 0,6%. En un plazo de diez años, el desempeño de largo plazo de las acciones de BASF claramente supera dichos índices. El activo de un inversor que haya invertido € 1.000 en acciones de BASF al final de 2005 y reinvertido los dividendos en acciones adicionales de BASF, habría aumentado para € 3.195 al final de 2015. Esto representa un rendimiento del 12,3% anual, colocando las acciones de BASF sobre los retornos para los índices

Variación en el valor de inversión en acciones de BASF en 2015

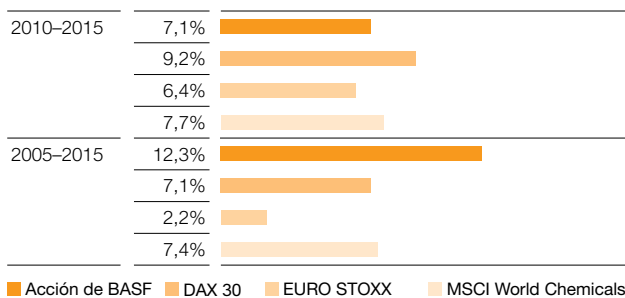
(Con dividendos reinvertidos; indexado)



DAX 30 (7,1%), EURO STOXX 50 (2,2%) y MSCI World Chemicals (7,4%).

Desempeño de las acciones de BASF de largo plazo comparado a los índices

(Crecimiento promedio anual con dividendos reinvertidos)



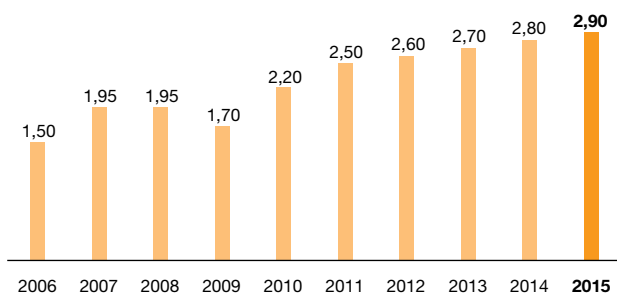
Ponderación de las acciones de BASF en índices importantes al 31 de diciembre de 2015

DAX 30	7,4%
DJ Chemicals	5,9%
MSCI World Index	0,2%

Propuesta de dividendo de € 2,90 por acción

En la Asamblea Anual de Accionistas, la Junta Directiva y la Junta de Supervisión propondrán un pago de dividendos de € 2,90 por acción. Mantenemos nuestra ambiciosa política de dividendos y planificamos pagar casi € 2,7 mil millones a nuestros accionistas. Con base en el precio de la acción al final del año para 2015, las acciones de BASF ofrecen un alto rendimiento del dividendo de alrededor del 4,1%. BASF es parte del índice de acciones DivDAX, que incluye las quince empresas con mayor rendimiento de dividendos del DAX 30. Nuestro objetivo es aumentar nuestros dividendos cada año, o al menos mantenerlo en el nivel del año anterior.

Dividendo por acción¹ (€ por acción)



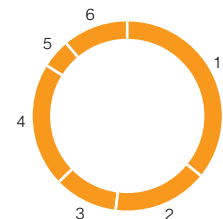
¹ Ajustado para división de acción dos para uno realizada en 2008

Amplia base de accionistas internacionales

Con más de 500 mil accionistas, BASF es una de las mayores empresas de capital abierto con alta flotación libre. Un análisis de la estructura de accionistas realizada al final de 2015 mostró que, en el 16% del capital accionario, los Estados Unidos y Canadá conformaban el mayor grupo regional de inversores institucionales. Inversores institucionales de Alemania representaron el 9%. Accionistas del Reino Unido e Irlanda tienen poco menos del 11% de las acciones de BASF, mientras que los inversores institucionales del resto de Europa poseen el 21% del capital. Aproximadamente el 27% del capital accionario de la empresa pertenece a inversores privados, la mayoría de los mismos es residente en Alemania. De tal forma, BASF es una de las empresas del DAX 30 con mayor porcentaje de accionistas privados.

Estructura de accionistas (por región)

1	Alemania	36%
2	Estados Unidos y Canadá	16%
3	Reino Unido e Irlanda	11%
4	Resto de Europa	21%
5	Resto del mundo	5%
6	No identificado	11%



Colaboradores convirtiéndose en accionistas

En muchos países, ofrecemos programas de compra de acciones que convierten a nuestros colaboradores en accionistas de BASF. En 2015, por ejemplo, unos 21.600 colaboradores (2014: 23.200) adquirieron acciones reservadas a los empleados por un monto de alrededor de € 60 Millones (2014: € 62 Millones).

Resumen de diez años

Millones de €	2006	2007	2008	2009	2010	2011	2012 ¹	2013 ²	2014	2015
Ventas y beneficios										
Ventas	52.610	57.951	62.304	50.693	63.873	73.497	72.129	73.973	74.326	70.449
Beneficio operativo antes de Depreciaciones y Amortizaciones	9.723	10.225	9.562	7.388	11.131	11.993	10.009	10.432	11.043	10.649
Beneficio operativo (EBIT)	6.750	7.316	6.463	3.677	7.761	8.586	6.742	7.160	7.626	6.248
Beneficio antes de impuestos	6.527	6.935	5.976	3.079	7.373	8.970	5.977	6.600	7.203	5.548
Beneficio antes de intereses minoritarios	3.466	4.325	3.305	1.655	5.074	6.603	5.067	5.113	5.492	4.301
Beneficio Neto	3.215	4.065	2.912	1.410	4.557	6.188	4.819	4.792	5.155	3.987
Gastos de capital, Depreciaciones y Amortizaciones										
Aumentos de propiedad, fábrica y equipos y bienes intangibles	10.039	4.425	3.634	5.972	5.304	3.646	5.263	7.726	7.285	6.013
Respectivas propiedades, fábricas y equipos	4.068	2.564	2.809	4.126	3.294	3.199	4.084	6.428	6.369	5.742
Depreciaciones y Amortizaciones propiedad, fábrica y equipos y bienes intangibles	2.973	2.909	3.099	3.711	3.370	3.407	3.267	3.272	3.417	4.401
Respectivas propiedades, fábricas y equipos	2.482	2.294	2.481	2.614	2.667	2.618	2.594	2.631	2.770	3.600
Número de colaboradores										
Al final del año	95.247	95.175	96.924	104.779	109.140	111.141	110.782	112.206	113.292	112.435
Promedio anual	88.160	94.893	95.885	103.612	104.043	110.403	109.969	111.844	112.644	113.249
Gastos con personal	6.210	6.648	6.364	7.107	8.228	8.576	8.963	9.285	9.224	9.982
Gastos con investigación y desarrollo	1.277	1.380	1.355	1.398	1.492	1.605	1.732	1.849	1.884	1.953
Datos clave										
Beneficio por acción ³	€ 3,19	4,16	3,13	1,54	4,96	6,74	5,25	5,22	5,61	4,34
Dinero provisto por actividades operacionales ⁴	5.940	5.807	5.023	5.693	6.460	7.105	6.602	8.100	6.958	9.446
Margen EBITDA	% 18,5	17,6	15,3	14,6	17,4	16,3	13,9	14,1	14,9	15,1
Retorno sobre activos	% 17,5	16,4	13,5	7,5	14,7	16,1	11,0	11,5	11,7	8,7
Retorno sobre patrimonio después de los impuestos	% 19,2	22,4	17,0	8,9	24,6	27,5	19,9	19,2	19,7	14,4
Apropiación de beneficios										
Renta neta de BASF SE ⁵	€ 1.951	2.267	2.982	2.176	3.737	3.506	2.880	2.826	5.853	2.158
Dividendos	1.484	1.831	1.791	1.561	2.021	2.296	2.388	2.480	2.572	2.664
Dividendos por acción ³	€ 1,50	1,95	1,95	1,70	2,20	2,50	2,60	2,70	2,80	2,90
Número de acciones el 31 de diciembre^{3,6}	millones 999,4	956,4	918,5	918,5	918,5	918,5	918,5	918,5	918,5	918,5

¹ Utilizamos los Estándares Internacionales de Informes Financieros 10 y 11, bien como el Estándar Internacional de Contabilidad 19 (revisado) desde 1° de enero de 2013. Los números de 2012 fueron nuevamente declarados; no hubo nueva declaración para el 2011 y los años anteriores.

² Los números de 2013 fueron ajustados para reflejar la disolución del grupo de alienación de negocios de comercio de gas natural.

³ Condujimos una división de acciones dos para uno en el segundo trimestre de 2008. Los números del año anterior de beneficio por acción, dividendo por acción y número de acciones fueron ajustados de manera correspondiente para fines de comparación.

⁴ Incluye la alteración en los informes de 2009 ante los efectos de las extensiones regulares de las transacciones de hedge en dólares de los EE.UU.

⁵ Calculado según los Principios Contables Generalmente Aceptados en Alemania

⁶ Después de la deducción de acciones readquiridas, destinadas a la cancelación



Parte de la unidad de BASF en Ludwigshafen, casa matriz de la empresa en Alemania

El año del aniversario de BASF

Una colección de ideas

Nuestras acciones están centradas en el desarrollo de soluciones y productos innovadores y sustentables para nuestros clientes. Para esto, durante 150 años contamos con la colaboración de fuertes aliados. El objetivo de nuestro año de aniversario en 2015 fue la clave del éxito. Organizamos una gira por el mundo reuniendo científicos, clientes, colaboradores y aliados de varios países y lanzamos una plataforma en línea llamada *Creator Space™*, para conectar a todos. Se propusieron ideas alrededor de tres temas principales: vida urbana, energía inteligente y alimentación. La propuesta de trabajo en conjunto para responder a las principales preguntas de la sociedad fue denominada “cocreación”. Es una forma de organizar nuestro flujo de soluciones para cuestiones que impactan el futuro y crear valor. Vea a continuación algunas contribuciones.

VIDA URBANA

Un aplicativo de aire limpio

¿Cómo la urbanización creciente afecta a nuestro planeta? Y ¿cómo nosotros, individuos, podemos vivir de forma sustentable? Estas fueron las cuestiones tratadas en el “Creatathon” en Shanghái. La propuesta era que las personas participaran de una actividad muy creativa, por un período largo e ininterrumpido. De esta forma, BASF invitó a seis equipos de universitarios en Shanghái a dedicar 24 horas para desarrollar una solución de movilidad sustentable, basada en un aplicativo. El objetivo del aplicativo era ayudar a los vecinos a minimizar su huella de carbono, seleccionando el medio de transporte más amigable con el ambiente.

Al final, el equipo de la Universidad Normal de China del Este se llevó el primer lugar. Con la idea: “Moneda de Carbono”, los consumidores pueden beneficiarse de la contribución personal para la sustentabilidad como “moneda” en una plataforma *online* – similar al cambio de emisión entre las empresas.



El camino verde a seguir: mega ciudades como Shanghái ya son el hogar de más 20 millones de personas. Esto significa que el transporte público y otros medios de transporte alternativos tendrán un rol aún mayor en la reducción de las emisiones en el futuro

ENERGÍA INTELIGENTE

El autobús para el futuro

Tecnologías amigables con el ambiente, interiores cómodos, un chasis más liviano – no faltaron ideas ni visiones originales en un *workshop* de innovación junto al cliente. Colaboradores de diversas áreas de BASF y expertos de Daimler Buses analizaron soluciones para futuros retos relacionados al autobús, desde revestimientos especiales y nuevos conceptos de ingeniería liviana hasta posibilidades de prevención al vandalismo. Las ideas originaron sugerencias de proyectos, inspirando el autobús del futuro.



Seguro y limpio por toda la ciudad: participantes en un *workshop* conjunto realizado por BASF y Daimler discutieron nuevas tecnologías y materiales para crear vehículos amigables con el ambiente aún más eficientes en el futuro.

ALIMENTACIÓN

Colaboradores involucrados

Una comunidad necesita ciudadanos comprometidos para prosperar. BASF ayudó a sus colaboradores a llevar a cabo proyectos de beneficencia en su competencia de equipo global, “*Connected to Care*”. Alrededor de 500 propuestas de proyectos fueron presentadas en todo el mundo; 150 recibieron hasta € 5.000 cada una, alcanzando el monto total de € 700.000 en apoyo. A través de proyectos regionales, BASF promueve el trabajo voluntario de los colaboradores, independientemente de la celebración de aniversario.



Comunidad global: un nuevo pozo para un orfanato en Camerún – colaboradores de todo el mundo participan en variados proyectos sociales

El aniversario en América del Sur

Las celebraciones de los 150 años de BASF en el mundo se reflejaron en América del Sur, en la realización de más de 50 eventos y acciones en São Paulo (Brasil), Buenos Aires (Argentina), Lima (Perú), Bogotá (Colombia), Santiago (Chile) y Montevideo (Uruguay). Más que mirar hacia el pasado, BASF invitó empresas representadas por clientes, proveedores y aliados de negocios, además de consumidores, estudiantes, expertos y colaboradores a participar en eventos de creación para tratar temas prioritarios para el futuro de la sociedad y responder a importantes cuestiones. El objetivo de la empresa es descubrir, en conjunto, nuevos caminos y soluciones que agreguen valor a la sociedad. Vea a continuación algunas contribuciones en América del Sur:

VIDA URBANA

Casa Económica

■ ¿Cómo podemos mejorar la vida urbana?

La vivienda urbana es uno de los grandes retos mundiales. En 2025, se estima que 2/3 de la población viva en grandes centros, según la Organización de las Naciones Unidas (ONU), generando mayor demanda de energía, transporte, alimentación e infraestructura. Apenas en Brasil, se estima que, hasta el 2022, serán necesarias 23 millones de nuevas viviendas¹.

A raíz de ello, BASF y sus aliados construyeron la Casa Económica, que cuenta con soluciones para reducir el costo total de las obras, asegurando economía de tiempo, recursos y de costos.

La Casa Económica fue ideada con la utilización del sistema constructivo isotérmico, una solución innovadora para construir con más rapidez, eficiencia, reducción de mano de obra, menos residuos y mayor durabilidad, además de asegurar la comodidad y la economía de energía durante el uso de la casa. La sustentabilidad también está asegurada por la ausencia de agua en todo el proceso productivo, desde la fábrica hasta la instalación en el local de la obra

📖 Más información sobre Proyecto Casa Económica, ver la pág. 29

¹ Cámara Brasileña de la Industria de la Construcción

ENERGIA INTELIGENTE

Alternativa innovadora

■ ¿Cómo podemos asegurar energía inteligente para un futuro sustentable?

El proyecto vencedor del concurso *Connected to Care*, consiste en la generación de energía inteligente a partir de la instalación de turbinas -especie de molino- en la tubería de alcantarillado para brindarle al hospital de Clínicas Dr. Radamés Nardini (Mauá - SP, Brasil) energía eléctrica alternativa. La idea es preparar el ambiente para almacenar energía inteligente en baterías recargables suficientes para generar, por ejemplo, la iluminación de emergencia u ofrecer soporte en casos de falta de energía. El proyecto ofrece una fuente de bajo costo para generar energía eléctrica a partir de energía renovable.

📖 Más información sobre *Connected to Care*, ver la pág. 22

ALIMENTACIÓN

365 días – Alimentos frescos y sanos

■ ¿Cómo podemos asegurar la nutrición alimentaria para todos?

“La Lechería” es una organización ubicada en Provincia de Buenos Aires (Argentina) que trabaja en el desarrollo integral de jóvenes de bajos ingresos (4-18 años), enfocada en: educación, nutrición, salud, cultura y formación artística. La institución está establecida en un área donde la provisión de energía eléctrica es intermitente, provocando largos períodos sin energía.

El proyecto apoyado por BASF incluyó la adquisición e instalación de una heladera industrial, conectada a un “kit” de energía especial (para mantener el aparato conectado). De esta forma, contribuye para cubrir el faltante de electricidad para conservar los alimentos frescos y posibilita la elaboración de un nuevo menú, con mejor calidad nutricional, ofrecido a los niños en el comedor comunitario.



Casa Económica: innovación para mayor productividad y eficiencia en la construcción

Creator Space™

Para contribuir con las respuestas a las cuestiones que impactarán el futuro de la sociedad, BASF creó eventos colaborativos llamados *Creator Space™*, con iniciativas presenciales y en línea.

Creator Space™ en línea

Este ambiente colaborativo, apoyado en una plataforma en línea, busca nuevos caminos y soluciones que agreguen valor a la sociedad, brindando respuestas para los principales retos del futuro.

La herramienta reunió al público en general y a los expertos de la industria para compartir, debatir e innovar respecto a la energía inteligente, alimentación y vida urbana.

Creator Space™ en línea en números

Temas	3
Retos	10
Participantes en América del Sur	1.200

Creator Space™

Top Ciencia: Top Ciencia es una iniciativa realizada por BASF que prioriza el concepto de cocreación e innovación abierta. Es uno de los más importantes foros de aprendizaje y desarrollo de temas relacionados al agronegocio.

En 2015 tuvo lugar en Argentina, Costa Rica y Brasil. Un jurado eligió las mejores investigaciones en más de 18 cultivos: soja, maíz, arroz, poroto, trigo, girasol, café, algodón, caña de azúcar, citros, maní y frutícolas (tomate, batata, uva, melón, mango y manzana).



Top Ciencia: : Nuevos campos de la Agricultura Sustentable

El evento, bien como todos los realizados en la celebración de los 150 Años, fue planificado para que cada acción elaborada privilegiara los principios de la sustentabilidad: BASF trabajó con proveedores locales, para colaborar con el desarrollo de la región; realizó la neutralización de carbono, el reciclado de materiales, el aprovechamiento integral de los alimentos, para minimizar los impactos ambientales y entrenó a los colaboradores del local de eventos para evitar desperdicios.

Por la primera vez, la ciudad de Mendoza (Argentina) albergó la premiación de Top Ciencia, que tuvo lugar en el *Business Center Sur*.

La 10ª edición de Top Ciencia también fue destaque durante el *Creator Space™* tour São Paulo, con la discusión referente a los alimentos. Realizado en Mogi das Cruzes (SP, Brasil), reunió a unos 350 científicos, investigadores, agricultores, periodistas, ejecutivos de BASF y consultores de diversos países de América Latina.

📖 Más información sobre Sustentabilidad para celebrar, ver la pág. 28

📱 Vea el blog Top Ciência, creado para el intercambio de experiencias

Top Ciencia en números

BASF invirtió en los proyectos (R\$)	+ de 600.000
Trabajos inscriptos	315
Premiados (total)	26
Argentina	2
Brasil	23
Costa Rica	1

Cocreación: BASF invito a representantes de toda la cadena de valor para tratar temas que impactan el futuro de la sociedad.



La reducción del desperdicio de alimentos fue uno de los temas destacados en Brasil

Connected to Care: Proyectos de responsabilidad social, que contribuyen para solucionar las principales cuestiones tratadas en la celebración de los 150 Años. Los proyectos fueron inscriptos en una plataforma virtual disponible en intranet y votados por todos los colaboradores. La iniciativa contó con alto índice de participación, fortaleciendo el compromiso y el “sentido de pertenencia” entre los colaboradores BASF. En total, los proyectos de América del Sur obtuvieron más de 5 mil votos. Los 150 más votados en el mundo recibieron aportes financieros, en un total de € 750 mil. Conozca más sobre los proyectos:

- **Tecnología para la educación:** Desarrollar jóvenes a través de la cultura, tecnología y contribuir para el aprendizaje del idioma inglés como camino hacia un futuro con más sueños y posibilidades.
- **Jardines orgánicos saludables:** Creación de un huerto de manzanas orgánico, en el cual los niños pueden aprender y tomar conciencia sobre cuestiones ambientales. Promover una alimentación sana, llevando la experiencia a sus hogares.
- **365 días – comida fresca:** Mejorar la cartera nutricional de los niños, utilizando una heladera industrial conectada a un kit de energía especial.
- **Generación de energía a partir de fuente alternativa (cloacas):** Generador de energía a base de fuente alternativa para un hospital público.
- **Control de la población animal en Lorena:** El principal objetivo de este proyecto es concluir el ambulatorio de castración y realizar procedimientos quirúrgicos de baja complejidad en la organización que contribuye para controlar la superpoblación de perros y gatos en la zona.
- **Delineando sueños:** Proyecto para alimentar a los niños menores de 5 años en alto riesgo de desnutrición.
- **Proyecto Recrias:** El proyecto tiene el objetivo de darle visibilidad a la Cooperativa de materiales reciclables, que ejerce sus actividades de manera precaria, con un ingreso mensual de unos € 161,71.
- **1er huerto en el barrio Morumbi:** Cultivar un huerto para asegurar una mejor calidad alimentaria para las personas de bajo nivel de ingreso en comunidades próximas al barrio Morumbi (São Paulo, Brasil).
- **Alimentación sana para la población carenciada de los Andes Peruanos:** Promover calidad de vida – desde la seguridad alimentaria hasta la mejora en la vivienda, para aumentar las posibilidades de tener una existencia digna y, así, salir de la situación de pobreza extrema.



Colaboradores y sociedad participan del evento de “Cocreación y Celebración”, que conecta personas e ideas para encarar los retos del futuro

Connected to Care en números

Proyectos	41
Vencedores	9
Brasil (24 proyectos)	5 vencedores
Tecnología para educación	votos 943
Generación de energía a partir de fuente alternativa (cloacas)	votos 576
Proyecto Recrias	votos 425
Control de la población animal en Lorena	votos 555
1er huerto en el barrio Morumbi	votos 415
Norte (3 proyectos)	1 vencedor
Delineando sueños	votos 443
Oeste (4 proyectos)	1 vencedor
Alimentación sana para la población carenciada de los Andes Peruanos	votos 414
Sur (10 proyectos)	2 vencedores
365 días – comida fresca	votos 616
Jardines orgánicos saludables	votos 704

Basura Cero: Los colaboradores de BASF participaron del Concurso basura cero para promocionar la reducción de la cantidad de materias primas utilizadas en los procesos productivos, con aprovechamiento de los recursos ya retirados del medio ambiente. Los residuos son reciclados o compostados, y se incorporan a un nuevo proceso o ciclo de producción.



Equipo del *Business Center* Oeste, vencedora del Concurso Basura Cero

Integrantes del *Business Center* Oeste fueron los vencedores del Concurso. La idea fue movilizar a las asociaciones de embalaje, entidades gubernamentales y ambientales para que los productos chilenos pasen a utilizar envases elaborados a partir de materiales compostables, como el Ecovio^{®1}, y crear también estaciones de compostaje para eliminar el 52% del total de basura orgánica y doméstica producida en el país.

¹ plástico biodegradable desarrollado por BASF



Con la ayuda de lentes de realidad virtual, participantes recorren los ambientes y visualizan las tecnologías aplicadas en la CasaE y en la Casa Económica

Creator Space™ tour São Paulo

El *Creator Space™ tour* São Paulo se integra a las premisas de la Estrategia 2025 América del Sur, que conecta ideas y personas para responder importantes cuestiones sobre el futuro de la empresa y de la sociedad. Está alineado a la estrategia global “*We create chemistry – Nosotros Creamos Química*”, que une el éxito económico a la responsabilidad social y a la protección al medio ambiente.

Brasil fue el país elegido en América del Sur para recibir el *Creator Space™ tour*, realizado en São Paulo entre el 17 y el 23 de agosto de 2015. Alineado a las cuestiones globales, los temas destacados en la región fueron: “combate al desperdicio de alimentos”, “basura cero” y “vivienda para todos”.

¿Por qué Brasil? Según la Organización de las Naciones Unidas para la Alimentación y la Agricultura (FAO), Brasil es el segundo mayor exportador mundial de alimentos (en volumen). El país tiene potencial para, en la próxima década, alcanzar el liderazgo en las exportaciones no sólo en volumen, como en valores.

La agricultura en Brasil también contribuye de forma importante para la provisión de energía. La energía renovable de la agricultura se compone de biomasa de caña de azúcar (42%), energía hidráulica (28%), leña (20%) y otras fuentes (10%). Estas responden por casi la mitad del total de la provisión de energía (MME/EPE.2013b)¹.

Desde el inicio de los años 2000, los índices de pobreza vienen bajando en el país. Entre 2001 y 2012, el índice de pobreza cayó del 24,3% para el 8,4% de la población². Durante el mismo período, los ingresos de los 20% más pobres aumentaron tres veces³. En paralelo a la reducción de la pobreza, Brasil logró un rápido progreso en la reducción del hambre, alcanzando uno de los Objetivos de Desarrollo del Milenio (MDM) 2015: reducir por la mitad la proporción de las personas que sufren de hambre. Desde el inicio de los años 2000, la tasa de subalimentación en Brasil cayó por la mitad, llegando a menos del 5%.

Brasil produce muchos alimentos, mejoró los índices de pobreza, pero aún hay mucho por hacer en pro de un futuro

sustentable. Cerca del 30% de los alimentos producidos en el país son desperdiciados todos los años, según los datos de la Organización de las Naciones Unidas para la Alimentación y la Agricultura (FAO). Considerando las hortalizas, el índice alcanza el 35%. Más que números, los indicadores alejan al país de una práctica sustentable y lo aproximan a la lista de los países que más desperdician alimentos en el mundo. Por detrás de los índices, se derrocha energía, mano de obra, agua y productos químicos utilizados en la producción y en el descarte de alimentos.



Compartir, debatir e innovar para solucionar los retos económicos, ambientales y sociales

A pesar de las perspectivas favorables para la agricultura, la economía y la sociedad, consideramos que 795 millones de personas todavía sufren de hambre en todo el mundo⁴. Al erradicar el hambre en Brasil, BASF considera potencializada la responsabilidad de contribuir con el planeta.

¹ <https://www.fao.org.br/download/PA20142015CB.pdf>

² Governo do Brasil, 2014, Indicadores de Desenvolvimento Brasileiro 2001-2012, Brasília

³ CONSEA, 2014, análise dos indicadores de segurança alimentar e nutricional. 4a Conferência Nacional de Segurança Alimentar e Nutricional +2. Brasília

⁴ <https://nacoesunidas.org/pos2015/principais-fatos/>



Creator Space™



100
PROFESIONALES
INVOLUCRADOS
DIRECTAMENTE EN LA
CONCEPCIÓN DEL
PROYECTO



tour São Paulo



13
EVENTOS
1
SEMANA
(17 A 23 DE AGOSTO/15)



93
HORAS
DE ACTIVIDADES



2.091
PARTICIPANTES



Creator Space™ tour

Bolo de Banana e Maça Sustentável

Feito a partir das cascas da fruta geralmente desperdiçadas, que, aliado ao mosto de uvas, permite que o produto fique exposto ao ar livre sem perder suas características como sabor e textura por aproximadamente 12h.

Bolo de Chocolate Sustentável

Creator Space™ tour São Paulo en acción

Participación de 40 representantes del gobierno, industria y asociaciones: Empresa Brasileña de Investigación Agropecuaria (Embrapa), Asociación Brasileña de la Industria Química (Abiquim), Asociación Brasileña de los Fabricantes de Pinturas (Abrafati), Cámara de Comercio e Industria Brasil Alemania (AHK), Asociación Brasileña del Agronegocio, etc. Durante un mes, el hashtag #CreatorSpaceSP conectó a personas, empresas e ideas a través de la sustentabilidad.

Personas impactadas (millones) **9,3**

Summit: La Cumbre del *Creator Space™ tour* São Paulo puede ser considerada el proyecto de inicio de las acciones de celebración en América del Sur. Realizada para generar ideas innovadoras y discutir soluciones para combatir el desperdicio de alimentos y mejorar la eficiencia de la producción.



BASF crea química con la sociedad de São Paulo (SP, Brasil) para enfrentar el desperdicio y la pérdida de alimentos

Fue estructurada para el desarrollo de trabajos en grupos, enfocada en compartir experiencias para cuestionamientos referentes a la reducción del desperdicio de alimentos.

Más de 70 personas participaron de esta acción. José Graziano, director general de la Organización de las Naciones

Unidas para la Alimentación y la Agricultura (FAO), participó del panel inicial, tratando el tema “desperdicio de alimentos” con los ejecutivos de la empresa.

Las discusiones contaron con la curaduría de contenido de Walter Belik, profesor de la Unicamp y experto en seguridad alimentaria. De tal forma, BASF cree haber contribuido para el aumento de la profundidad, de entendimiento y de la calidad de las interacciones

Durante 2 días, 6 grupos conformados por 12 personas cada uno (estudiantes, amas de casa, expertos de BASF y de otras empresas clientes, autoridades, representantes del gobierno y del tercer sector) compartieron experiencias y propusieron soluciones para la cuestión de los alimentos.

Conecta: Representantes de las mejores propuestas de la Cumbre y de las mejores ideas del Top Ciencia se reunieron para, juntos, crear soluciones para mejorar el aprovechamiento y evitar el desperdicio, del campo a la mesa. Más de 500 personas avanzaron en el campo de la cualificación técnica de gestión y producción en la agricultura de precisión, gestión profesional en el campo y manipulación adecuada de los alimentos.

Creatathon: El “Reto Del Agua” fue una experiencia colaborativa, de carácter competitivo, que desafió la sociedad a desarrollar soluciones innovadoras con potencial de transformación, a fin de superar el problema de escasez de agua en São Paulo. Tras 14 horas de reto, la propuesta ganadora sugirió utilizar el agua de reutilización de las industrias para irrigación en agricultura familiar que, por su parte, suministraría alimentos frescos para los trabajadores de la industria. La técnica propuesta, llamada Biointensiva, generaría un ahorro de hasta el 60% en el riego (hecho por goteo), utilizando menos espacio para producir más alimentos.

Creatathon en números

Horas de reto	14
Participantes: estudiantes de biología, urbanismo, ingeniería, diseño, entre otras carreras	62



Creatathon: Maratón de creatividad del agua

4° Premio Suvinil de Innovación: El Premio tiene como objetivo estimular el uso de pintura en el desarrollo de proyectos innovadores, que beneficien el espacio urbano o los consumidores, a través de la innovación sustentable (en la producción de pintura, en la venta o en la eliminación de residuos).

Abarcó dos categorías, estudiantes y proveedores, que pudieron elegir dos temas para su participación:

- **Casa del Futuro:** Soluciones innovadoras para el hogar
- **Tienda del Futuro:** Propuestas para las tiendas actuales que venden pintura o nuevas formas de adquisición/entrega de productos a los consumidores

Estudiantes de la Escuela Superior de Administración, Marketing y Comunicación de Santos (SP) obtuvieron los primeros puestos en la edición 2015 (categoría Estudiantes) del Premio Suvinil de Innovación. El resultado fue anunciado durante el *Creator Space™ tour* São Paulo. Ellos desarrollaron un aplicativo a través del cual los consumidores pueden adquirir productos de la marca y aún encontrar mano de obra calificada. En la categoría Proveedores, el equipo ganador fue Brasilata, con un proyecto de envases ergonómicos y reutilizables. Los tres primeros grupos de la categoría estudiantes recibieron R\$ 25 mil, R\$ 15 mil y R\$ 5 mil, respectivamente.



Estudiantes: Escuela Superior de Administración, Marketing y Comunicación de Santos (ESAMC)

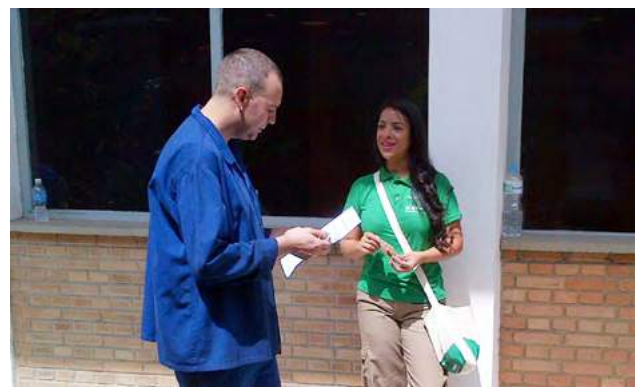


Proveedores: Brasilata

Food Bikes en circulación: *Food Bikes* se desplazaron por la ciudad de São Paulo para demostrar como el aprovechamiento integral de los alimentos puede generar ingresos sabrosos y nutritivos. La utilización de bicicletas para la acción también fue estratégica, dado que no emiten CO₂ y refuerzan el compromiso del *Creator Space™ tour* en proponer soluciones para los problemas relacionados a la vida urbana.



Las bicicletas no solo son atractivas, sino que no emiten CO₂ y refuerzan el compromiso del *Creator Space™ tour* en proponer soluciones para los problemas de alimentación, energía inteligente y vida urbana.



Acción realizada en conjunto con la ONG Banco de Alimentos

BASF utilizó las *Food Bikes* para llevar el mensaje del evento #CreatorSpaceSP y promocionar la degustación de jugos de frutas, legumbres y verduras elaborados con el aprovechamiento total de los alimentos. Con la colaboración de ONG Banco de Alimentos, la acción contribuyó para evitar el desperdicio y la pérdida de alimentos, reduciendo, además, la cantidad de basura generada. Durante 6 días, las bicicletas estuvieron posicionadas en 7 puntos estratégicos de la capital paulista.

Chefs y el aprovechamiento de los alimentos: BASF cree en el poder del conocimiento para cambiar actitudes. Por esto, invitó a chefs de cocina en Argentina, Brasil y Colombia para producir videos con sugerencias de recetas caseras para aprovechar integralmente los alimentos.

En Brasil, contó con la participación de los chefs de cocina Dalton Rangel, Rodrigo Oliveira, Cláudio Bertolazzi y Mônica Rangel. En Argentina, la contribución fue de la chef Juliana López May.

Los posts con los videos brasileños, difundidos por Facebook, llegaron a más de 7 millones de personas, y más del 75 mil acompañaron todo el video.



Visualice esos videos y otros en Facebook

Fundación Espacio ECO® (FEE®) completa 10 años: 10 casos de éxito de la Fundación Espacio ECO® ilustran el libro conmemorativo “Sustentabilidad que se mide: 10 años generando valor”, lanzado durante el *Creator Space™ tour* São Paulo. La publicación marca la historia de la Fundación, que tiene como misión promocionar el desarrollo sustentable en el ambiente empresarial y en la sociedad.

El libro resalta la participación de la Coopercitrus Cooperativa de Productores Rurales en el Programa de Educación y Conservación Ambiental Mata Viva®, iniciativa de BASF implementada por la FEE® desde 2007. Este programa promueve la recuperación y la restauración de áreas de preservación permanente (APP) y reserva legal (RL) según la legislación ambiental brasileña, sugiriendo medidas correctivas.

Durante esta década, FEE® realizó más de 80 análisis de ecoeficiencia y socioeficiencia y otras metodologías con base en la Evaluación del Ciclo de Vida para más de 20 grandes empresas y 23 cooperativas de variados segmentos.

Visualice el libro “Sustentabilidad que se mide: 10 años generando valor”

¹ Instituida por BASF, con el apoyo de Glz, agencia de Cooperación Alemana para el Desarrollo Sustentable

BASF contribuye para el debate sobre sustentabilidad, usando metodologías científicas para medir y evaluar los resultados de los proyectos de clientes y aliados, posibilitando que las empresas y los consumidores puedan tomar las mejores decisiones y elegir las soluciones más sustentables.

Domingo en el MuBE: El *Creator Space™ tour* São Paulo tuvo inicio con el *Summit* y finalizó el 23 de agosto, con talleres gratuitos realizados en el Museo Brasileño de Escultura, MuBE. El “150 el Domingo” reunió a más de 300 personas que querían ampliar sus conocimientos acerca de los talleres “banana con cáscara”, “compostaje casero” y “encontrando vida en la ciudad”.



Talleres presentan recetas sustentables, técnicas de compostaje casero y experiencias con la naturaleza en São Paulo

Sustentabilidad para celebrar

Los eventos de celebración de los 150 Años reunieron clientes, aliados y formadores de opinión en São Paulo, Buenos Aires, Santiago, Lima y Bogotá. Representantes de Bolivia, Venezuela, Ecuador, Paraguay y Uruguay participaron de los respectivos eventos, demostrando unión para crear la química entre BASF y sus públicos de relacionamiento.

El evento en São Paulo reunió a unas 800 personas, incluyendo el ministro de Relaciones Internacionales de Alemania: Frank-Walter Steinmeier.

Todos los eventos de celebración de los 150 Años fueron planificados desde el punto de vista de la sustentabilidad. En todos los detalles, la empresa trató de minimizar el impacto ambiental del evento para contribuir con el desarrollo de las comunidades y optimizar los recursos económicos.

Acciones de sustentabilidad en los eventos: todas las acciones fueron planificadas y ejecutadas para impactar los públicos y hacer los eventos más sustentables, respetando el equilibrio entre el medio ambiente, las cuestiones económicas y sociales. Para los desplazamientos de los invitados, se consideraron los pilares: seguridad, comodidad (definidos lugares con fácil acceso por transporte público, por ejemplo) y la opción con menor impacto ambiental (calculado y neutralizado a través de la siembra de árboles nativos).

La contratación de proveedores locales fue privilegiada en la realización de los eventos. De tal forma, BASF cree que contribuye para el desarrollo social de la macrorregión y para la reducción del impacto provocado por el transporte de los productos y de las personas involucradas.

Un experto se dedicó a orientar los equipos para la elaboración de menús con el aprovechamiento integral de los alimentos y la reducción del desperdicio. De tal forma, BASF maximizó el uso de los recursos naturales, aumentando su valor nutritivo y estimulando la reducción de la demanda calórica.

En estos 150 años de actuación, BASF demostró la preocupación en actuar de forma sustentable en el ciclo de vida completo de los productos, enfocando la elección de materias primas más sustentables. En los eventos, esta práctica no fue diferente. Los invitados recibieron informaciones y orientaciones para poner de su parte en pro de un futuro más sustentable, sea en la reducción del desperdicio, en el destino de los residuos o en el equilibrio del consumo.

Para contribuir con el reciclado y el compostaje, los vasos utilizados fueron producidos con tecnología innovadora de BASF, el Ecovio® PS1606, que puede ser procesado

juntamente con el residuo orgánico y con las bolsas de basura para producir abono de alta calidad.

Todo el impacto provocado por los eventos en América del Sur fue neutralizado a través de la siembra de unos 850 árboles nativos en la áreas del Programa de Educación y Conservación Ambiental Mata Viva®, en Guaxupé (MG, Brasil), en Colombia, Chile y Argentina. Se compensarán 89,5 toneladas de CO₂ generadas. Los árboles serán monitoreados durante por dos años, para asegurar que la especie arbórea consumirá el CO₂ en la atmósfera, en las cantidades necesarias para neutralizar el impacto. En Perú, la compensación fue realizada a través de la compra de créditos de carbono.

Las iniciativas durante los eventos de los 150 Años son un ejemplo de cómo BASF trae la cuestión de la sustentabilidad para la vida diaria.

Número de árboles nativos plantados para compensar las 89,5 toneladas de CO₂ generadas en los eventos en América del Sur

850

Comunicar para transformar

Periodistas, formadores de opinión y profesionales de la comunicación participaron de una mesa redonda durante el *Creator Space™ tour* São Paulo para discutir cómo actitudes simples e innovadoras pueden servir como catalizadores de las transformaciones sociales.



Comunicadores y formadores de opinión participan del evento

150 Años dejan su legado

Las celebraciones de los 150 Años de BASF dejaron su legado para América del Sur. Además del conocimiento proporcionado por las discusiones sobre los temas, de la energía que movilizó propósitos, de las innovaciones despertadas por las actividades de cocreación, dos proyectos brasileños y uno del *Business Center* Oeste fueron seleccionados para ser implementados como piloto. Los criterios utilizados para la elección fueron:

- **El potencial de impacto en el negocio:** Desde el punto de vista de la innovación, atractividad de mercado y de la adecuación al negocio BASF
- **El potencial de impacto ambiental:** Reducción de emisiones, de la contaminación y menor consumo
- **El potencial de impacto social:** Salud/seguridad requisitos esenciales para la vida

📖 Más información sobre concurso compostaje, ver la pág. 22

Every Potato Counts: El proyecto brasileño tiene como reto reducir el desperdicio de alimentos y las pérdidas en la producción de papas, considerando la creciente demanda por calidad y exigencia de adecuación a las reglamentaciones y legislaciones.

BASF cree ser capaz de contribuir con la integración de la cadena alimentaria de la papa y orientar a los agricultores a mejorar su eficiencia, reduciendo la cantidad de residuos y aumentando la disponibilidad de alimentos de calidad para los consumidores.

El proyecto también abarca un estudio AgBalance™ incluyendo las huellas de carbono y agua - para las cuestiones de sustentabilidad. Este permite a los pequeños y medianos productores el acceso a la tecnología y a los mercados, mejorando su calidad de vida, reduciendo accidentes e impactos ambientales, a través de: el aumento de la rentabilidad; la conciencia ambiental; la gestión sobre los productos químicos; el manejo integrado de plagas por medio del Aditivo AgChem¹ y biológicos; equipos de protección individual y manipulaciones adecuadas de los envases vacíos.

¹ BASF

Impactos

En el negocio: Contribuye para el aumento de las ventas; estrecha las relaciones con los agricultores.

Social: Acceso a más alimentos de calidad para la población en aumento; incrementa la renta de los pequeños agricultores.

Ambiental: Reduce la pérdida de alimentos y, consecuentemente, la emisión de CO₂ y el consumo de agua.

Proyecto Casa Económica: El *Creator Space™* tour São Paulo también presentó soluciones innovadoras para el problema de la vivienda en los grandes centros urbanos. En apenas tres días, se armó la estructura, cobertura y conclusión de la Casa Económica.

Puede ser considerada una tendencia global de construcción civil ya disponible: rápida, muy durable, altamente eficiente respecto a la aislación térmica y recomendada como opción de vivienda o para servir de abrigo en obras en construcción, industrias y ambientes hostiles desde el punto de vista atmosférico (intemperies, condiciones corrosivas, entre otros).

Es un sistema constructivo altamente innovador, con paneles "sandwich" hechos del poliuretano BASF, en alianza con uno de los más importantes fabricantes de paneles isotérmicos de América del Sur. Fue realizada con la utilización de seis soluciones BASF y la participación de siete empresas: Redimax, Isoeste, Daikin, Veka, Fineflex, Magazine luiza y Consul.

El proyecto, inaugurado en la celebración de los 150 Años de BASF, se convirtió en una exposición permanente en la zona Sur de São Paulo. La casa, con 32 m², fue construida en el mismo espacio da CasaE, proyecto Ecoeficiente de la empresa.

La certificación para convertirse en proveedor del programa habitacional brasileño dura 2 años. Inicio estimado en 2018.

Impactos

En el negocio: Incrementa las ventas.

Social: Reduce el déficit habitacional, una cuestión importante en el país.

Ambiental: Reduce en 8 veces la generación de residuos; el 90% el intercambio de calor y disminuye el consumo de agua en la construcción.

Reducción de la transferencia de calor entre ambientes

↓ 90%

Más aislante que el concreto

+80x

Menor tasa de desperdicio

↓ 8x

Uso de agua en el proceso productivo del Elastoporr®

0%

Reducción de la necesidad de mano de obra

↓ 40%

Construcción más rápida comparada con la utilización de métodos tradicionales

+2x



Complejo Acrílico en Camaçari (BA, Brasil)

BASF en América del Sur

La sede de BASF en América del Sur está ubicada en el municipio de São Paulo, SP (Brasil). Con 21 unidades productivas, la empresa comercializa soluciones integradas de su cartera para industrias de diferentes sectores y para consumidores finales siguiendo las divisiones: Químicos, Productos de Performance, Materiales & Soluciones Funcionales, Soluciones para Agricultura y Petróleo & Gas.

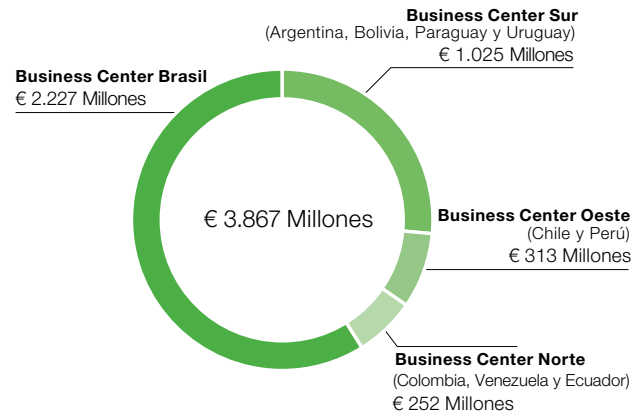
La estructura administrativa de la empresa en el continente está dividida en cuatro Centros de Negocios (*Business Center*): Brasil, Sur (Argentina, Bolivia, Paraguay y Uruguay), Oeste (Chile y Perú) y Norte (Colombia, Venezuela y Ecuador). En 2015, las ventas para los clientes en esta región sumaron los € 3,9 mil millones.

Siguiendo nuestra estrategia de crecimiento, se implementaron medidas estructurales en América del Sur que aumentan la productividad y refuerzan el enfoque en las necesidades de los clientes en la región.

Mapa de actuación 2015



Ventas en América del Sur por *Business Center*



Brasil

■ 4.205 colaboradores

Principales fábricas:

- **Guaratinguetá (SP):** Con 11 unidades, el Complejo Químico de Guaratinguetá dispone de más de 1.500 productos para las más diversas aplicaciones, atendiendo a las industrias de distintos segmentos, como: químicos, papel, alfombrados, pinturas, agricultura, plásticos, cuidado personal, envases, automovilístico, construcción civil, adhesivos y biodiésel. Es la unidad más grande de BASF en América del Sur, con capacidad de producción de más de 320 mil toneladas anuales de productos.
- **São Bernardo do Campo – Demarchi (SP):** El Complejo Industrial de Pinturas y Barnices de BASF puede producir hasta 330 millones de litros de pintura, esmaltes, barnices y resinas por año. En esta unidad se producen pinturas decorativas (Suvinit y Glasurit) y automovilísticas (OEM).
- **Camaçari (BA):** BASF inauguró, en junio de 2015, el Complejo Acrílico de Camaçari, con unidades de producción de ácido acrílico, acrilato de butilo y polímeros superabsorbentes (SAP).
- **Indaiatuba (SP):** La división de catalizadores de BASF atiende a las principales automotrices instaladas en Brasil y en el Mercosur. En 2015, celebró 15 años de actuación con la producción de 14 millones de catalizadores, lo que contribuyó para reducir 20 millones de toneladas de contaminantes emitidos por automóviles, camiones y motocicletas en Brasil y en los países vecinos.
- **Jacareí (SP):** La unidad cuenta con tres plantas productivas (MPR, Sulfatación y Spray Dryer), que ofrecen materias

primas para distintos segmentos, como pinturas, higiene personal, cosméticos, limpieza, agricultura y minería. Está estratégicamente enfocada en el desarrollo de productos para cosméticos y nutrición humana.

- **Jaboatão dos Guararapes (PE):** Produce pinturas y texturas de las marcas de pinturas decorativas Suvinil y Glasurit.
- **Vila Prudente (SP):** Direccionada a la producción de aditivos para concreto y productos para la construcción civil, incluye en su cartera más de 130 tipos de productos.
- **Santo Antônio de Posse (SP):** La Estación Experimental Agrícola Santo Antônio de Posse es la única de BASF ubicada en el hemisferio Sur y la más grande en todo el mundo en extensión territorial. Tiene la finalidad de realizar investigación y desarrollo en las áreas de fungicidas, herbicidas, insecticidas, fisiología, biotecnología, residuos, tecnología de aplicación y manejo de resistencia y, además, en el área de plagas urbanas o de productos domissanitarios, pastizales, florestas y plantas ornamentales.

Argentina

■ 762 colaboradores

Principales fábricas:

- **Tortuguitas:** Pinturas automotrices (OEM) y repintura; laboratorios para el desarrollo de colores y aplicación de pinturas automotivas y centro de distribución.
- **General Lagos:** Dispersiones, aditivos y centro de distribución.

En Argentina, BASF cuenta además con unidades en Burzaco y Santo Tomé.

Uruguay

- 17 colaboradores en el área de Atención al Cliente
- 259 colaboradores en el Centro de Servicios Compartido

Principal unidad:

- **Centro de Servicios Compartidos de Finanzas:** instalado en Montevideo desde diciembre de 2014, centraliza los servicios financieros de todo el continente americano, brindando servicios para las afiliadas BASF en más de 20 países. Hasta el final de 2016, la expectativa es que más de 320 colaboradores trabajen en la unidad.

Chile

■ 363 colaboradores

Principales fábricas:

- **Santiago:** Aditivos para concreto y productos para sistemas de construcción.
- **Concón:** Concentra la mayor parte de las actividades productivas de la empresa. Cerca del 50% de su producción se exporta a los países del Cono Sur.

Perú

■ 138 colaboradores

Principales fábricas:

- **Callao:** Producción de dispersiones, polímeros para *care chemicals* y minería.
- **Lima:** Químicos de construcción.

Colombia

■ 153 colaboradores

Principal fábrica:

- **Bogotá:** Protección de cultivos, químicos (performance, industriales y de construcción), resinas y adhesivos, nutrición y salud, cuidados personales y pinturas.
- **La Calera:** Químicos de construcción.

Estrategia 2025 América del Sur

En 2015, considerando los desafíos en el panorama económico de diversos países de América del Sur, BASF presentó un crecimiento más conservador que lo planificado en las metas regionales, sin embargo, superior al desempeño general del mercado. Siguiendo nuestra estrategia de crecimiento, fueron implementadas varias medidas estructurales en América del Sur para aumentar la productividad y reforzar la importancia de las necesidades de los clientes de la región, que colaboraron para este resultado.

Bajo la consigna “personas e ideas conectadas para crecer”, BASF definió (en 2013) una meta y cinco pilares que serán desarrollados por la empresa hasta 2025, llamado Estrategia 2025 América del Sur. Los cinco pilares siguen como guía para la actuación de BASF en América del Sur: Orientación por Industria; Innovación y Sustentabilidad, Inversiones y Adquisiciones, Excelencia en Gestión y Personas.

Orientación por industria

- **Desarrollar soluciones para clientes e industrias clave, actuando como una única empresa**

Desde 2014, se conformaron seis equipos de industria que buscan desarrollar soluciones para los clientes a través de la innovación y de la sustentabilidad: Agroindustria & Alimentación, Construcción, Envases, Automotriz, Minería y Petróleo & Gas.

En 2015, BASF reforzó la actuación de dos áreas estratégicas, que tienen como misión estar cada vez más próximas de la industria y de los clientes: los Equipos de Industria (*Industry Teams*) trabajaron de forma intensa para ofrecer soluciones integradas de la cartera para los clientes; y los Equipos de Orientación al Cliente (*Customers Teams*) organizaron y concretaron soluciones junto a grupos de clientes, miembros de industrias- clave.

Innovación y sustentabilidad

- **Impulsar la innovación y ser reconocida como la empresa química más confiable y sustentable**

BASF tiene la sustentabilidad como uno de los pilares de su estrategia global. Los seis grupos del Comité de Sustentabilidad de América del Sur trabajan la sustentabilidad bajo distintas visiones, presente en toda la estructura de la empresa: personas, herramientas aplicadas al negocio, compromiso social, comunicación para la sustentabilidad, productos renovables y sustentabilidad con proveedores.

📖 Más información sobre Innovación y Sustentabilidad, ver la pág. 39 y 47

Inversiones y adquisiciones

- **Aumentar la oferta de soluciones a través de inversiones regionales y adquisiciones**

Camaçari (BA): Con una inversión de € 500 millones, el mayor aporte de la empresa a lo largo de sus más de 100 años de historia en América del Sur, BASF inauguró en 2015 el Complejo Acrílico de Camaçari (BA). Con capacidad de producción de 160 mil toneladas de ácido acrílico por año (suficiente para atender a la demanda global), la planta brasileña es la más moderna de la empresa en todo el mundo.

BASF tiene la expectativa de generar impacto en la balanza comercial de Brasil de unos US\$ 300 millones por año, siendo US\$ 200 millones por medio de la reducción de las importaciones y US\$ 100 millones en función de las exportaciones.

El desempeño de todas las instalaciones de Camaçari superó las expectativas, alcanzando especificaciones en todos los productos desde el inicio de la operación de la planta. La unidad generó más de 200 puestos de trabajo directos y unos 600 indirectos.

La capacitación de la mano de obra fue fundamental para el éxito del inicio de la operación de la planta. Los equipos que hoy actúan en Bahía fueron entrenados en diversos países del mundo, como Bélgica, Alemania, EE.UU. y China.

– **Productos:** El Complejo Acrílico de BASF en Camaçari produce, en escala global, ácido acrílico, acrilato de butilo y polímeros superabsorbentes (SAP). El mercado objetivo para dichos productos es Brasil y los demás países de América del Sur. Con esta cartera, BASF provee materia prima para productos como pañales, químicos para la construcción civil, resinas acrílicas para pinturas, telas y adhesivos.



Polímeros superabsorbente (SAP) son usados en pañales

Los tres productos fabricados en Camaçari son clasificados por BASF como Performer, o sea, atienden a los estándares básicos de sustentabilidad del mercado.

Aplicación

Ácido acrílico: Usado en muchas aplicaciones, como productos de tratamiento de agua o SAP.

Acrilato de butilo: Resinas y pinturas a base de agua o solvente, pegamentos y adhesivos, además de revestimientos principalmente industriales y arquitectónicos.

Polímeros superabsorbentes (SAP): Usado principalmente en pañales para bebés o para personas mayores.

El ácido acrílico y el SAP son actualmente importados, y su producción en Camaçari hace que estén disponibles localmente y para la exportación. Además, el Complejo Acrílico contribuirá para el procesamiento nacional de más del 70% de la cantidad de propeno hoy exportado, agregando valor a la materia prima local.

– **Tecnología:** BASF es líder global en la producción de ácido acrílico y tiene tecnologías que priorizan la eficiencia energética, con la producción de insumos de alta calidad. La tecnología de la empresa es la más sofisticada del mundo en la producción de ácido acrílico.

La tecnología para polímeros superabsorbentes permite una amplia gama de aplicaciones, pues posibilita la gestión superior de líquidos, comparados con otros productos.

– **Medio ambiente:** BASF valora el desarrollo sustentable en productos y procesos desde las etapas de construcción,

elección de los equipos y materias primas, hasta la operación del Complejo Acrílico, iniciada en 2015.

Un ejemplo es la Unidad de Recuperación de Calor (hRB) en Camaçari. El vapor de agua proveniente del proceso productivo es enviado para que Braskem genere energía, disponible en la red eléctrica.

BASF intenta distribuir los productos fabricados en Camaçari para el resto de Brasil principalmente a través de la navegación de cabotaje. Con esto, deberá retirar diez mil camiones de las rutas. Para tornar viable el proyecto, fueron realizadas inversiones en las terminales químicas de Vopak (Aratu – Bahia, Brasil) y de Ageo (Santos – SP, Brasil).

– **Contribuciones para la región:** El Complejo Acrílico de BASF representa, para el Polo Industrial de Camaçari, la posibilidad de recibir industrias de transformación, pues es la primera fábrica de ácido acrílico de la región, además de la unidad de polímeros superabsorbentes. Esta tendencia ya es una realidad con la instalación de una fábrica de productos para higiene personal de cuidado infantil y protección femenina de Kimberly Clark, que utilizará, entre otras materias primas, el polímero superabsorbente de BASF.

El proyecto del Complejo Acrílico incluye un acuerdo con Braskem para provisión de propeno y utilidades Braskem (aire comprimido, vapor y agua) a BASF. Principal materia prima para la producción de los insumos, el propeno es producido en una planta de la empresa, al lado de BASF en Camaçari.

– **Apoyo estratégico:** El Gobierno de Bahia colaboró para que BASF realizara esta importante inversión en el Estado. El plan logístico para la llegada dos de los equipos, por ejemplo, fue un reto importante para el Complejo y contó con la actuación relevante de la Secretaría de Industria, Comercio y Minería.



Evento de inauguración del Complejo Acrílico de Camaçari (BA, Brasil)



Foto: João Athaide

Vista nocturna del Complejo Químico de Guaratinguetá (SP, Brasil)

Guaratinguetá (SP): Con inversiones de unos € 50 millones, BASF entregó en 2015 la actualización completa de la unidad de producción y envase de fungicida y la construcción de la unidad de formulación de formicidas.

Con el inicio de las operaciones en Camaçari, BASF convertirá la fábrica de acrilato de butilo de Guaratinguetá en una unidad de producción de acrilato de 2-etil-hexila (materia prima para las industrias de adhesivos y revestimientos especiales). Esta será la primera fábrica de este tipo en América del Sur, con inicio de producción en 2016.

Excelencia en gestión

- Optimizar los servicios funcionales y aumentar la eficiencia, dentro de un concepto de alianza con las áreas de negocio

BASF mantiene programas de excelencia, principalmente en relación a la gestión de costos, personas y proveedores, con el objetivo de perfeccionar los procesos y mejorar la calidad de entrega a los clientes internos, con el objetivo de brindar el mejor servicio por el menor costo.

Personas

- Ser la empresa referente para la elección y el desarrollo profesional, que promueva el compromiso de los colaboradores

En 2015, BASF mantuvo la implementación de la estrategia de Recursos Humanos 2025, avanzando en importantes temas, como darle más transparencia al paquete de beneficios y desarrollo para los colaboradores e iniciar el Programa Equilibre, que valora la calidad de vida, posibilitando flexibilidad de horario y de lugares de trabajo, para que cada uno pueda equilibrar las demandas profesionales con su vida personal.

Programa de excelencia para América del Sur

South America Excellence Program (SAEP), programa de excelencia de BASF desarrollado en 2014, generó resultados concretos en 2015 dentro de sus cuatro pilares estructurales: Excelencia en Operaciones; Excelencia en Funciones; Excelencia en Marketing & Ventas y Excelencia en Estructura. El SAEP es parte de un proceso de cambio, que quiere diseminar la cultura dirigida a la excelencia entre los colaboradores de la región con el objetivo de lograr mejores resultados.



Tales Duque Esteves, colaborador BASF en el Laboratorio de Residuos en Guaringuetá

Gobernanza

Para BASF, la gobernanza corporativa eficaz y transparente es esencial para administrar de forma responsable, enfocada en generar valor. De tal forma, la empresa establece una relación de confianza con los inversores, clientes, aliados, colaboradores y demás públicos. En América del Sur, sigue el modelo de estructura global de gobernanza, bien como sus directrices.

Estructura de gobernanza

La empresa está orientada por el modelo de gobernanza de dos capas, con la gestión y la supervisión divididas entre la Junta Directiva y la Junta de Supervisión, ambas en Alemania.

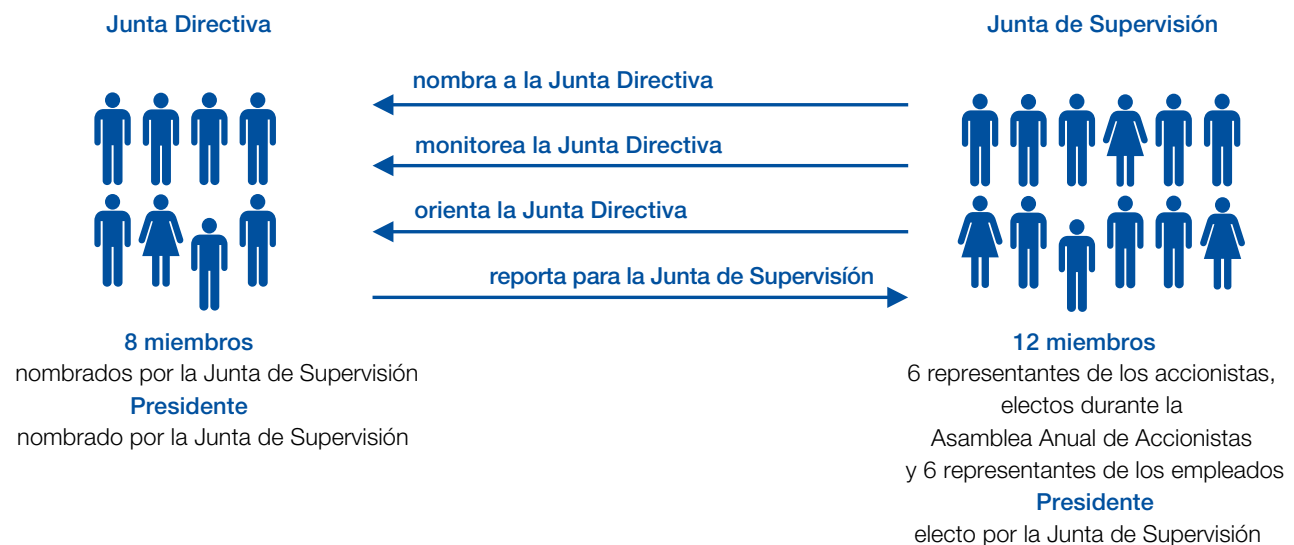
La Junta Directiva es responsable por la gestión de la empresa, es responsable por la gerencia y el monitoreo de los negocios del Grupo BASF a través de la planificación y definición del presupuesto corporativo; asignación de recursos y capacidad de gestión; monitoreo y toma de decisión con

relación a medidas individuales; y control de la gestión operativa.

La Junta de Supervisión está conformada por 12 miembros, seis representantes de los accionistas electos por la Asamblea General Anual de Accionistas, y seis representantes de los colaboradores, nombrados por el respectivo órgano de representación, BASF Europa Betriebsrat (Consejo Europeo del Trabajo).

South America Executive Team (SET): El *South America Executive Team (SET)* reúne el presidente, los vicepresidentes sénior de negocios y los gestores de las áreas de Recursos Humanos, Relaciones Institucionales, Jurídico, bien como Servicios Técnicos e Infraestructura. Es el responsable por realizar todas las operaciones y practicar los actos de administración necesarios para la consecución de los objetivos de su cargo, según la orientación global de negocios, establecida por el Consejo de Administración.

Sistema de Gestión



Ética e integridad

BASF trata de forma austera las cuestiones de *compliance*. La empresa actúa siguiendo rigurosamente las leyes y los reglamentos externos, además de formalizar sus principios internos. El Código de Conducta es una herramienta desarrollada internamente para regular la forma como los colaboradores se relacionan y actúan en los diversos ambientes.

El Comité de *Compliance* Regional, conformado por los representantes de las áreas Jurídica, Relaciones Institucionales, Auditoría y Recursos Humanos, es el responsable por definir las metas anuales y monitorearlas. Además, BASF América del Sur también cuenta con representante actuante en el *Comité de Compliance* Global, sediado en Alemania.

BASF participa globalmente del Pacto Global desde su concepción en 2000 y, en América del Sur, tiene una identificación muy fuerte desde el inicio de la iniciativa. Actualmente, la empresa ocupa la presidencia de la dirección del Comité Brasileño del Pacto Global, además de actuar de forma activa en los cuatro Grupos Temáticos (GTs) creados para aplicar los 10 principios e implementar los valores del Pacto Global: Anticorrupción; Energía y Clima; Derechos Humanos y Trabajo; y Alimentos y Agricultura.

Brasil participó activamente en los debates que tuvieron inicio en 2013 y concluyeron en la adopción, en septiembre de 2015, de los 17 Objetivos del Desarrollo Sustentable (ODS). Estos deberán orientar las políticas nacionales y las actividades de cooperación internacional en los próximos 15 años

 [Sepa más sobre los Objetivos del Desarrollo Sustentable](#)

BASF sigue de cerca las últimas tendencias en la discusión acerca de la sustentabilidad en el sector privado. Por otro lado, trae y difunde dichas prácticas en la empresa.

Entrenamientos: BASF realiza, frecuentemente, entrenamientos presenciales y electrónicos para difundir e incorporar las orientaciones del Código de Conducta. En 2015, todos los nuevos colaboradores participaron del entrenamiento de bienvenida, en la plataforma electrónica, con dos horas de duración sobre el Código de Conducta. Cada dos años, todos los colaboradores pasan por nuevo entrenamiento, para reciclarse y actualizarse.

La cuestión del Derecho de la Competencia también es un tema permanente en BASF. Por esto, realizan y revisan periódicamente entrenamientos regulares con todos los colaboradores.

Finalmente, los líderes de BASF realizan entrenamientos específicos sobre acoso moral y sexual, por entender que el líder es la referencia y debe ser responsable por orientar la conducta de sus equipos.

En 2015, unos tres mil colaboradores en América del Sur realizaron el entrenamiento mundial de *compliance* (por medio electrónico). Aproximadamente dos mil personas de la región participaron de entrenamientos con temas diversos, como código de conducta, liderazgo, entre otros.

BASF también evalúa sus proveedores en las cuestiones relacionadas a la protección ambiental, derechos humanos, estándares laborales y sociales, además de políticas antidiscriminación y anticorrupción, por medio del Código de Conducta del Proveedor. De tal forma, mantiene un diálogo con sus aliados comerciales, de forma a minimizar los posibles riesgos a lo largo de la cadena de suministro.

Canal directo: La línea 0800 (disponible las 24 horas, todos los días) es un canal que puede ser accedido por cualquier colaborador, aliado y demás públicos de relacionamiento para denunciar, solicitar informaciones o evacuar dudas. El canal asegura el anonimato y las denuncias se discuten y evalúan en las áreas de Recursos Humanos y *Compliance*.



17 Objetivos de Desarrollo Sustentable (ODS) orientan las políticas y actitudes en los próximos 15 años

Innovación

La innovación es uno de los principales pilares de BASF, como consecuencia, la empresa es reconocida en los mercados donde actúa. En 2015, se invirtieron € 30,5 millones en innovación en América del Sur. Globalmente, BASF registró 1,2 mil patentes en el año.

Invertir en investigación e innovación posibilita que los productos BASF atiendan a las necesidades de los clientes que, a su vez, responden a las actuales y futuras cuestiones de la sociedad. Los productos y las soluciones BASF contribuyen para conservar los recursos, asegurando, por ejemplo, alimentación de calidad y mejor calidad de vida.

Agroindustria & alimentación

La División de protección de Cultivos ofrece soluciones innovadoras para agricultura, colocando a disposición tecnologías que van desde el tratamiento de semillas, inoculantes para fijación de nutrientes, control de yerbas dañinas, enfermedades e insectos hasta productos para una mejor fisiología de la planta. El foco es el manejo integrado de soluciones objetivando más productividad de forma sostenible. En 2015, BASF lanzó en conjunto con la Empresa Brasileña de Investigación Agropecuaria (Embrapa) el Sistema de Producción Cultivance®, que contiene la primera soja genéticamente modificada totalmente desarrollada en el país. A partir de 2016, nuevos cultivos deben ser lanzados. El Sistema de Producción Cultivance® incluye el mejoramiento genético y estudios científicos realizados en laboratorio para comprobar la seguridad alimentaria de la nueva soja. Además de los productores de semillas, fueron seleccionados unos 150 agricultores para acceder a la tecnología para la cosecha 2015/16.

La División de Nutrición & Salud ofrece una cartera amplia de productos y servicios para las industrias de nutrición

humana y animal, farmacéutica, aroma y fragancias. En 2015, se lanzó una tecnología innovadora de fitasa para la nutrición animal: el Natuphos® E, que ayuda aves y porcinos a utilizar mejor el fósforo y otros nutrientes importantes como proteínas, calcio y energía – trayendo una amplia gama de beneficios para la industria de la alimentación animal. La nueva generación de fitasa Natuphos® E permite que los fabricantes de ración y los productores se beneficien de una considerable reducción de costos debido a una dieta más nutritiva. Además, se reduce la necesidad de fuentes no renovables de fósforo inorgánico, contribuyendo para una alimentación más sustentable.

La nueva tecnología también contribuye en la reducción de la emisión de gases, provenientes de desechos animales.

Envase

La División de Materiales de Performance abarca todo *know-how* en plásticos innovadores y personalizados. En 2015, BASF amplió su cartera Elastollan® (TPU, poliuretano termoplástico) para incluir rejillas especiales de Food Contact (FC), habilitando el material para ser usado en aplicaciones que involucren el contacto con los alimentos. Estos pueden ser utilizados en una amplia gama de aplicaciones de moldes, entre ellas, correas transportadoras, películas, telas y mangueras.

Los nuevos productos Elastollan® FC cumplen las directrices de los reglamentos de la Unión Europea que rigen las aplicaciones de contacto con alimentos y los estándares del FDA americano (*Food and Drug Administration*), además de atender a las normas GMP (Orientación para Buenas Prácticas de Fabricación de 2023/2006/EC) - reglamento que asegura la calidad de los procesos de producción y ambiente, utilizados para la fabricación de materiales que están en contacto con los alimentos.



Granos da soja en Santo Antônio de Posse (SP, Brasil)

Automotriz

BASF provee y desarrolla materiales y soluciones funcionales que permiten que los vehículos se fabriquen y funcionen con más eficiencia. La cartera de productos incluye plásticos de ingeniería, espumas de poliuretano especiales, revestimientos, pigmentos, catalizadores, lubricantes de eje de transmisión, aditivos para combustible, fluidos refrigerantes y de freno, además de materiales para la batería.

En 2015, se resalta la utilización del plástico Ultramid® en el tablero de los automóviles, asegurando que esa parte sea considerablemente más liviana que los modelos anteriores, economizando tiempo de instalación y costos. La poliamida 6 (Ultramid® B) se produce en unidades certificadas con la gestión de calidad orientada hacia el proceso, asegurando el cumplimiento de los requisitos de los fabricantes de automóviles respecto a la eficiencia de costos, suministro confiable y flexibilidad.

Care Chemicals

Los clientes de BASF en el segmento de higiene personal se benefician de la combinación de alcance mundial, poder tecnológico y *know-how* de formulación. En 2015, BASF lanzó, en conjunto con Solazyme, empresa líder en innovaciones en microalgas para la producción de aceites y ingredientes renovables, el primer surfactante derivado de aceite de microalgas del mundo. La betaína de alto desempeño DEHYTON® AO 45 se utiliza en las aplicaciones de cuidados personales y en el hogar. Producida a partir de aceite renovable de microalga, es una alternativa a las betaínas convencionales para los productos que requieren una espuma abundante y suave, como shampoos, jabones líquidos, detergentes y otras aplicaciones.

🔗 Más información sobre Enfoque en el cliente, ver la pág. 42

Construcción

En la unidad de negocios de pinturas, Suvinil, marca de pintura inmobiliaria de BASF y líder en el segmento premium, lanzó en 2015 Suvinil Maxx Rendimiento, con fórmula superconcentrada y que presenta alto grado de aceptación de agua en el momento en que se diluye.

Suvinil Maxx Rendimiento es una pintura clasificada en el nivel máximo de calidad del Programa Sectorial de Calidad (PSQ) de la Asociación Brasileña de los Fabricantes de Pinturas (Abrafati).

Ya la unidad de negocios de Químicos para la construcción presentó en 2015 la línea MasterPolyheed® 100, conformada por aditivos polifuncionales y recomendada para todos los tipos de concreto. El producto tiene excelente desempeño (utilizando menos agua para el proceso de amasado) y bajo consumo de hormigón (menos de 250 kgs/m³), lo que genera importantes beneficios ambientales.



El acrilato de butilo se utiliza en diferentes procesos químicos industriales, como en la producción de resinas a base de agua y solventes

Ciencia e innovación para un futuro sustentable

La innovación es parte de la rutina de BASF. Esto se refleja en los productos, pero se hace presente en una etapa anterior. En conjunto con los colaboradores, clientes, comunidad científica, académicos y la sociedad, la empresa piensa constantemente en soluciones para fomentar la investigación y la innovación, a fin de responder a las futuras necesidades de la sociedad. Estimula la formación de un ambiente innovador, dentro y fuera de sus unidades.

Programa Eureka: Con más de 30 años de existencia, el Programa de Sugerencias Eureka estimula los colaboradores a fomentar ideas innovadoras, que impactan en la vida diaria y contribuyen para la excelencia operativa. Las ideas se evalúan por un equipo dedicado en América del Sur, que analiza los mejores resultados cualitativos y cuantitativos en beneficio de la empresa. Los autores de las mejores ideas implementadas reciben premios financieros.

En 2015, el programa contó con 1.910 sugerencias, que generaron beneficios de unos R\$ 1,2 millones. El retorno financiero para los colaboradores premiados fue de R\$ 295 mil.

“Eureka tiene más de 30 años y, aún así, es un programa que se mantiene joven. Es altamente inclusivo y democrático, pues se extiende a todos los colaboradores, más allá de los cargos o áreas.”

Willi Nass, vicepresidente de servicios técnicos e infraestructura para América del Sur.

Premio BASF de Excelencia: El Premio BASF de Excelencia (PBE) para Proveedores reconoce las empresas de servicio y envases destacadas a lo largo del año, considerando los mejores desempeños en los aspectos: innovación sustentable, seguridad y temas específicos relacionados a las categorías de servicios o productos. Con esto, busca incentivar el desarrollo y la excelencia entre sus aliados.

Además, hace 18 años BASF realiza el Premio BASF de Excelencia para el público interno, siendo la principal iniciativa de reconocimiento a los colaboradores que contribuyeron con la excelencia en gestión e innovación en la empresa.

Premio de Excelencia en Ventas: El *Sales Award*, además de reconocer proyectos innovadores, sustentables y que traen resultados financieros para la empresa en el área de ventas, también contribuye para difundir el conocimiento y la inspiración para mejores prácticas. Dos proyectos fueron ganadores en 2015, entre 70 inscriptos.

La iniciativa, además de reconocer los mejores proyectos de ventas, también sirve como estímulo para el surgimiento de mejores prácticas y difunde el conocimiento en BASF.



Uno de los proyectos ganadores, de Colombia, tuvo como tema “Trabajando en Equipo con nuestro cliente Dersa”



“Metilato de Sodio y Petrobras: Un Caso de Éxito” fue el tema del proyecto ganador, de Brasil.

Enfoque en el cliente

La estrategia de BASF para vencer los retos de 2015 fue lanzar la mirada hacia el futuro y trabajar aún más enfocada en la generación de valor a los clientes, actuando como una empresa única. El equipo de Atención al Cliente BASF América del Sur se esforzó para estar aún más presente al lado de los clientes. Con esto, la empresa pasó a entender todavía mejor los negocios de sus clientes para, así, atender sus necesidades; para la implementación y la gestión de la cartera de pedidos; y también promovió nuevas oportunidades de ventas.

En algunos meses, este equipo logró superar la meta de Confiabilidad de Entrega (DR) para el año siguiente, 2016 (del 70% para el 80%). Es un indicador utilizado globalmente, que establece el estándar de confiabilidad para la gestión de la cartera de suministro (la capacidad de atención al cliente x plazo acordado). Contribuyeron para este resultado:

- La creación del equipo de Atención al Cliente dentro del área de Centro de Servicios Compartidos, permitiendo el seguimiento de un único profesional, desde la solicitud hasta la entrega del producto
- La integración de las áreas de Planificación de Transportes, de Importación, de Nutrición y de Salud a la Atención al Cliente.

Para BASF, compartir el conocimiento es multiplicar el potencial de la evolución sustentable. Por esto, la empresa se conecta a los clientes, a los aliados, a los estudiantes y a la academia.

Reto de Ideas Senai: En conjunto con el Servicio Nacional de Aprendizaje Industrial (Senai), BASF apoyó la realización de concurso técnico cultural, dirigido a los estudiantes. A través del mismo, 90 alumnos discutieron nuevas aplicaciones para uno de los aditivos de la empresa. La actividad duró cinco días. Siguió la metodología del Senai y contó con la contribución de los colaboradores de BASF, quienes actuaron como consultores.

Inmetro: BASF firmó acuerdo de cooperación técnico-científico con el Instituto Nacional de Metrología, Calidad y Tecnología (Inmetro) para estimular la innovación en Brasil. La alianza fortalece la actuación de la comunidad científica brasileña para generar soluciones que se convertirán en referencias en el mercado, pues el Inmetro es un órgano normativo. También contribuye con la agilidad y la aplicación del desarrollo, la implantación y el acceso a la innovación en el país.

La alianza, inédita en Brasil, está vigente hasta 2019. Juntos, BASF e Inmetro promueven el intercambio de información, entrenamientos, formación de equipos y desarrollo de nuevos proyectos tecnológicos, con énfasis en productos, procesos y metrología.

Suvinil, marca de pinturas inmobiliarias de BASF, conduce el primer proyecto a partir de esta alianza, con el objetivo de desarrollar un producto enfocado en la sustentabilidad y en la innovación con la utilización del esfuerzo conjunto de los recursos de Química, Óptica y Metrología de Inmetro, aliados al equipo de desarrollo de la marca

Caravana Smart Spray Solution: BASF estuvo con la Caravana Smart Spray Solution en las ciudades de Samambaia y Loreto (ambas en Maranhão, Brasil). Con la Caravana, los productores recibieron servicio de consultoría para gerenciar sistemas mecanizados de aplicación de defensivos agrícolas, personas y procesos vinculados a la tecnología de la aplicación.

El servicio ofrecido incluyó el entrenamiento, la revisión y la adecuación electrónica e hidráulica de todos los componentes de la maquinaria de la hacienda, bien como el análisis de costos, análisis de manejo indebido de pulverizadores y la cualificación de la mano de obra.

Con esto, BASF colabora para la sustentabilidad de las propiedades, además de proporcionar a los productores el acceso a las soluciones que atiendan a las necesidades del mercado.

La Caravana también pasó por Luís Eduardo Magalhães (BA), llevando entrenamiento, revisión y adecuación electrónica e hidráulica de todos los componentes de la maquinaria de la hacienda, bien como el análisis de costos, manejo indebido de pulverizadores y cualificación de la mano de obra.

Congreso Brasileño de Investigaciones Cafeteras: En octubre, BASF participó del 41º Congreso Brasileño de Investigaciones Cafeteras en Poços de Caldas (MG, Brasil), para presentar los resultados de la investigación con nuevos productos de la empresa para controlar enfermedades y plagas del café, además de presentar sus soluciones para la cultura del café, que incluyen la línea de fungicidas e insecticidas.

CasaE: CasaE es otro ejemplo de que las alianzas multiplican el potencial de actuación responsable. BASF, en conjunto con 29 empresas industriales, construyó CasaE para presentar a los arquitectos, constructores y al público en general los productos y las tecnologías que pueden brindar soluciones innovadoras con el objetivo de reducir el consumo de energía, la emisión de CO₂ y el consumo de agua, bien como aumentar la eficiencia en el proceso de construcción.

En el local, se aplicaron más de 30 soluciones de BASF. Reinaugurada en 2015 en la ciudad de São Paulo (SP), CasaE es la primera casa de Brasil eficiente en términos energéticos, utilizando productos y técnicas constructivas más sustentables.

El concepto constructivo (método, técnica y productos) utilizado en CasaE puede ser utilizado en cualquier vivienda. Con esto, BASF quiere transformar la cultura de la industria de la construcción y de sus consumidores para la utilización de productos y técnicas constructivas más sustentables.

El proyecto recibió la certificación LEED-NC *Gold*, *Leadership in Energy and Environmental Design*, otorgada a nuevas construcciones por el *Green Building Council*.

CasaE también ganó el Premio InovaCidade, durante el 3^{er} *Smart City Business America Congress & Expo* (evento que tuvo lugar en Paraná). El proyecto fue reconocido por contribuir con la mejora de la calidad de vida en las ciudades, en lo que se refiere a la sustentabilidad, innovación tecnológica, gobernanza, energía y movilidad urbana.

CasaE utiliza productos y soluciones ecoeficientes desde la construcción hasta el uso y mantenimiento. El resultado es:

- Hasta un 40% menos de energía que en una casa convencional
- Reducción de las emisiones de CO₂ durante la construcción
- Aplicación de impermeabilizantes con bajas emisiones de gases volátiles
- Reducción de agua usada en el hormigón en un 40%
- Absorción de hasta el 87% del agua de lluvias, por medio de pisos drenantes que fueron aplicados sobre un sistema de filtros (piedras y grava). Así, el agua se almacena en reservorios con capacidad de 10 mil litros, para ser reutilizada



CasaE difunde y anticipa tendencias, promocionando soluciones que brindan más productividad, economía y durabilidad a las edificaciones y aseguran aún más bienestar a los clientes finales.

Premios y reconocimientos

A través de la conectividad, de soluciones inteligentes y alianzas, BASF agrega valor a los clientes y a la sociedad. En 2015, una vez más, la empresa fue reconocida por sus prácticas, conquistando algunos de los más importantes galardones en América del Sur.

Los premios Top of Mind, Época ReclameAqui y Consumidor Moderno de Excelência em Serviços ao Cliente representan el reconocimiento de los clientes. El conocimiento detallado de la cadena de valor es muy importante para que la marca piense el futuro. Esto porque las ideas y la inspiración para el aumento de la eficiencia, nuevos desarrollos e innovaciones surgen justo de los consumidores.

Sustentabilidad e innovación son fuerzas motrices significativas para el desarrollo de los productos y las soluciones que contribuyen para la preservación de los recursos, asegurando alimentación y nutrición sanas y ayudando a mejorar la calidad de vida. En este sentido, los premios Visão Agro, ABRE de Envase Brasileira, Primus Inter Pares Assintecal, ITEHPEC de Innovación, Green Building 2015 y Empresa Cidadã muestran que la empresa va por el camino correcto.

BASF también recibió el reconocimiento de la Revista Planeta por sus iniciativas enfocadas en la preservación del medio ambiente y por su preocupación con la sustentabilidad. El especial valora la actuación de 12 “Empresas mais Verdes” actuantes en Brasil.

Otros destaques de los profesionales de BASF:

- **Cristiana Brito**, directora de Relaciones Institucionales para América del Sur, recibió el título Comunicadores del Año del Premio Aberje 2015, de la Asociación Brasileña de Comunicación Empresarial (Aberje). El galardón refleja el compromiso de BASF con sus valores de apertura y transparencia.
- **Eduardo Leduc**, vicepresidente sénior de la Unidad de Protección de Cultivos, recibió el premio World Class Manager Award, de la International Business School of São Paulo (IBS), en la categoría Ejecutivo
- **Ricardo Inacio de Souza** fue destaque como Gestor de Flotas 2015 en la premiación Parar 2015, pionera en el reconocimiento de empresas y profesionales que adoptan prácticas sociales y económicamente responsables en la administración de flotas.

Otros reconocimientos del año (Brasil):

- **Melhores Empresas para Você Trabalhar – Revista Você S/A**: En línea con la estrategia de ‘Formar el Mejor Equipo’, BASF es reconocida por proporcionar un excelente local de trabajo.
- **Empresas que Melhor se Comunicam com Jornalistas 2015 – Revista Negócios da Comunicação**: Reconoce la calidad del relacionamiento que BASF mantiene con los periodistas (acceso, disponibilidad y transparencia).
- **Premio Visão Agro – Revista Visão da Agroindústria (AR Empreendimentos)**: Las soluciones que BASF ofrece al sector azucarero atienden a las necesidades de los clientes, considerando la sanidad Del cañaveral y también su productividad y sustentabilidad.
- **Premio ABRE da Embalagem Brasileira – Associação Brasileira de Envase (ABRE)**: BASF proporciona diferenciación de sus productos a través de la innovación. La herramienta de seguridad para los envases de defensivos agrícolas impide la falsificación y posibilita el control del manejo de los químicos.
- **Premio Primus Inter Pares Assintecal – Associação Brasileira de Empresas de Componentes para Cuero, Calzados y Artefactos**: El Elastollan® Soft 45, producido por BASF, ofrece un desempeño superior al del caucho en resistencia al deslizamiento, además de la posibilidad de obtener una suela transparente, y reafirma el liderazgo de la empresa en segmento del calzado.
- **Premio ITEHPEC de Inovação – Associação Brasileira de las Industrias de Higiene Personal, Perfumería y Cosméticos (ABIHPEC)**: El DEHYTON® AO 45 trae para el mercado una solución tradicional basada en fuentes renovables (contribuyendo con la preservación del medio ambiente). Se produce con aceites de microalgas de la línea AlgaPür™, obtenidos a través de la tecnología de Solazyme (aliada de BASF).
- **Premio Artesp – Asociación de los Revendedores de Pinturas del Estado de São Paulo**: Además de ser reconocida en 10 categorías, BASF fue premiada por ser la empresa “que más valora y respeta las reventas – línea inmobiliaria”.
- **Premio Marcas de Confiança – Revista Seleções**: Reconocimiento del 52% de los consumidores entrevistados, que eligieron Suvinil, marca de pintura inmobiliaria de BASF, como marca más confiable por la 11ª vez consecutiva.



Suvinil: ganadora del premio *Top of Mind*

- **Prêmio *Top of Mind* – Folha de S.Paulo:** Ganar el premio trece veces indica que Suvinil, marca de pinturas inmobiliarias de BASF, sigue el camino correcto en la búsqueda de innovaciones para los consumidores. Suvinil invierte fuertemente en la marca, en innovación y en el desarrollo de acciones y herramientas que la aproximan cada vez más de sus clientes.
 - **Prêmio *Green Building* 2015 – Revista *Green Building*:** Suvinil, marca de pinturas inmobiliarias de BASF, obtuvo el 35,64% de los votos en encuesta popular realizada en la página web de la publicación. Muestra el reconocimiento de la marca, del producto y de la innovación.
 - **Prêmio *Época ReclameAqui* – Revista *Época*:** Suvinil, marca de pinturas inmobiliarias de BASF, obtuvo el primer lugar en esta premiación, con el 59,14% de los votos. Responsabilidad y respeto al consumidor son los principales valores de la marca. Por esto, Suvinil perfecciona cada día su sistema de atención.
 - **XV Prêmio Consumidor Moderno de Excelência em Serviços ao Cliente – Revista Consumidor Moderno:** El respeto al consumidor es uno de los principales valores de Suvinil, marca de pinturas inmobiliarias de BASF. La marca está siempre atenta al comportamiento de los clientes y a sus exigencias. Esta práctica colabora para direccionar mejoras en los productos, procesos y, principalmente, en la eficiencia.
 - **Prêmio *InovaCidade*:** La CasaE, Casa Ecoeficiente de BASF, presenta soluciones innovadoras y sustentables para el mercado de la Construcción Civil.
- Otros reconocimientos del año (Chile):
- **Premio Buen Ciudadano Empresarial 2015 – Cámara Americana de Comercio de Chile (AMCHAM):** El Programa de control de plagas urbanas en el archipiélago de Juan Fernandez, llamado “equilibrio sustentable para Juan Fernandez”, fue reconocido por la Amcham por encarar la dimensión ambiental al trabajar con las comunidades, a través de un enfoque específico en la campaña de conservación de la biodiversidad. Valora el trabajo realizado por BASF para contribuir para un futuro más sustentable.
 - **Premio Innovación y Desarrollo Tecnológico – Cámara de Comercio Chileno-Alemana (AHK):** Reconocimiento a la empresa más importante del año en innovación y desarrollo tecnológico. Valora, especialmente, dos iniciativas: “espacio inclusivo en repintura automotriz” y “equilibrio sustentable para Juan Fernandez”.
 - **La Red de Empresas Inclusivas (REIN) – Organización Internacional del Trabajo e Sociedad Fomento Fabril (SOFOFA):** Compromiso de BASF con la inclusión de personas discapacitadas al mercado laboral.
 - **Premio Corresponsables – Corresponsables:** Programas de Responsabilidad Social y Ambiental y su contribución para la construcción de un mundo mejor, a través de la difusión de buenas prácticas en sustentabilidad.

Registros

El Ministerio de Agricultura, Ganadería y Abastecimiento (Mapa) aprobó la inclusión de registro en el fungicida OrkestraTMSC para más 21 cultivos además de la soja, siendo 10 para los mercados de citrus y hortofruticultura (papa, cebolla, zanahoria, manzana, mango, melón, pepino, pimiento y tomate), siete para el segmento de granos y oleaginosas (maní, avena, poroto, girasol, maíz, sorgo y trigo), y flores (crisántemo y rosa). El registro del nuevo fungicida demuestra que BASF satisface las necesidades establecidas por la Instrucción Normativa Conjunta (INC 01/2014) y fortalece el uso de productos adecuados, con amplio espectro de acción y alto desempeño en el control de importantes enfermedades fúngicas, además de favorecer la fisiología de las plantas por medio de la molécula F 500®, que está asociada al nuevo fungicida, aumentando la productividad y la calidad de la producción en el campo.

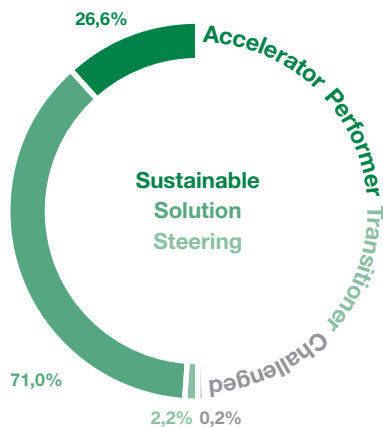


Sustentabilidad

BASF cree que la sustentabilidad es el punto de partida para apalancar las oportunidades de negocios y contribuir para un futuro mejor. Por este motivo, la empresa incluye la sustentabilidad en su propósito corporativo: *“We create chemistry - Creamos química para un futuro sustentable”*.

El método *Sustainable Solution Steering*[®], por ejemplo, permite una visión 360° sobre el desempeño de sustentabilidad de la cartera de productos para lograr el equilibrio entre las tres dimensiones de la sustentabilidad: económica, ambiental y social.

Categorías de Sustentabilidad



- **Accelerator:** Productos que contribuyen sustancialmente para la sustentabilidad en la cadena de valor
- **Performer:** Soluciones que atienden a los estándares básicos de sustentabilidad del mercado
- **Transitioner:** Cuestiones específicas de sustentabilidad fueron identificadas y planes de acción concretos fueron definidos. Esas recomendaciones están siendo implementadas
- **Challenged:** Aplicaciones con significativa preocupación de sustentabilidad. BASF desarrolla planes de acción para estos productos, de forma a identificar mejores soluciones

BASF evaluó su cartera en todo el mundo bajo la óptica de la sustentabilidad, considerando las necesidades de los distintos públicos y mercados en los que actúa.

BASF seleccionó sus productos en cuatro distintas categorías de sustentabilidad: *Accelerator*, *Performer*, *Transitioner* y *Challenged*. El análisis detallado permite ofrecer soluciones innovadoras y sustentables a los clientes, una vez que existe la orientación de toda la cartera para contribuir con la integración de la sustentabilidad a los procesos estratégicos de investigación y desarrollo y de soporte al cliente.

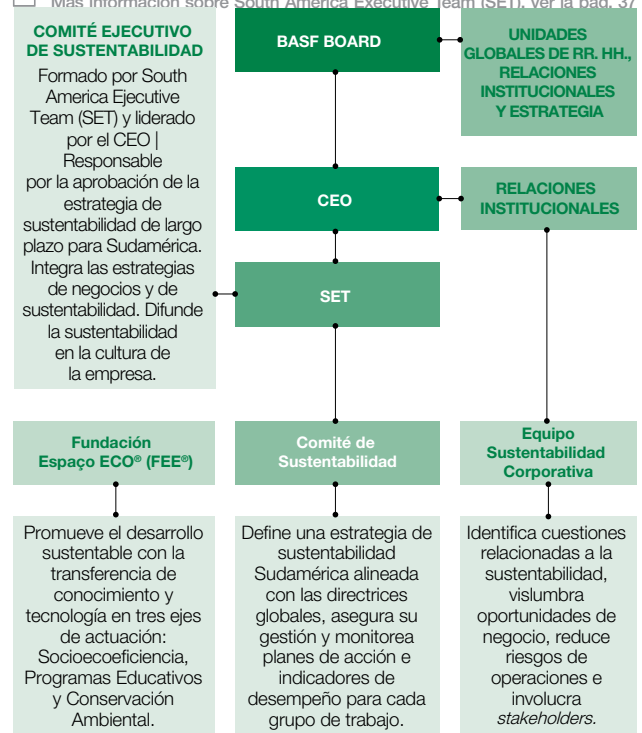
Gobernanza de sustentabilidad

- BASF sigue enfocada en el crecimiento y en la rentabilidad, pero siempre asociados a la sustentabilidad

La orientación para la sustentabilidad se convierte, de forma cada vez más intensa, en una práctica en las empresas y en la vida de las personas. En BASF es igual, y la empresa tiene metas y objetivos bien definidos en la Estrategia 2025 – América del Sur: ser reconocida como la empresa química más confiable y sustentable en la cadena de valor. La gobernanza de sustentabilidad en BASF se realiza por medio de comités presentes en toda la estructura de la empresa en distintos niveles. Son ellos:

- **Comité de Sustentabilidad:** Con la realización de encuentros trimestrales, es responsable por definir las metas de sustentabilidad en América del Sur, alineadas a las directrices globales de BASF, monitoreando y asegurando la realización de las acciones propuestas, reportándose al *South America Executive Team (SET)*
- **Comités temáticos:** Representantes de todas las regiones de América del Sur conforman seis comités, responsables por difundir la visión de la estrategia en distintas áreas de la empresa, tanto en unidades funcionales como de negocios, involucrando desde el comprometimiento social hasta el desarrollo de productos de fuentes renovables.
- **Comités Locales:** A partir del año 2016, actúan en la implementación de la estrategia en las regiones donde se ubican las fábricas.

□ Más información sobre South America Executive Team (SET), ver la pág. 37



Compromisos

Además de participar como firmante global, BASF preside la Red Brasileña del Pacto Global de las Naciones Unidas, para el período 2015/16. El Pacto Global de las Naciones Unidas es la mayor iniciativa corporativa en sustentabilidad en el mundo que moviliza empresas de diversos sectores a comprometerse con el tema. "BASF tiene una identidad muy fuerte con la iniciativa del Pacto Global desde el inicio. La participación de la empresa en la Red Brasileña, y también globalmente, nos permite acompañar, contribuir y difundir todas las actividades que el Pacto se propone, con la posibilidad de internalizarlas en nuestras prácticas." Afirma André Oliveira, Director Jurídico, Seguros e Impuestos de BASF América del Sur y presidente del Comité Brasileño del Pacto Global.

BASF ya actúa en diversos frentes que componen los Objetivos de Desarrollo Sustentable. BASF está comprometida con los 10 principios universales del Pacto Global:

1. Apoyar y respetar la protección de los derechos humanos reconocidos internacionalmente
2. Asegurar su no participación en violaciones de dichos derechos
3. Apoyar la libertad de asociación y el reconocimiento efectivo del derecho a la negociación colectiva
4. Eliminar todas las formas de trabajo forzoso o compulsorio
5. Erradicar de forma efectiva el trabajo infantil
6. Eliminar la discriminación en el trabajo
7. Apoyar una abordaje preventivo a los retos ambientales
8. Desarrollar iniciativas para promover mayor responsabilidad ambiental
9. Incentivar el desarrollo y la difusión de tecnologías ambientalmente amigables
10. Combatir la corrupción en todas sus formas, inclusive extorsión y soborno

Participación en

País	Entidad	Descripción
Brasil	Instituto ETHOS	Organización de la Sociedad Civil de Interés Público (OSCIP), cuya misión es movilizar, sensibilizar y ayudar las empresas a gerenciar sus negocios de forma socialmente responsable.
Brasil	Consejo Empresarial Brasileño para el Desarrollo Sustentable (CEBDS)	Asociación civil sin fines de lucro que promueve el desarrollo sustentable en las empresas que actúan en Brasil, a través de la articulación junto a los gobiernos y a la sociedad civil además de difundir los conceptos y prácticas más actuales del tema.
Brasil	Asociación Brasileña de la Industria Química (Abiquim)	Entidad sin fines de lucro que realiza el seguimiento estadístico del sector, promueve estudios específicos sobre las actividades y los productos de la industria química, acompaña los cambios en la legislación y asiste a los asociados.
Brasil	Pacto Global	Iniciativa desarrollada por el ex-secretario-general de la ONU, Kofi Annan, para movilizar la comunidad empresarial internacional para la adopción de valores fundamentales e internacionalmente aceptados.
Brasil	Instituto Akatu	Organización no gubernamental sin fines de lucro, que trabaja por la concienciación y movilización de la sociedad para el consumo conciente, contribuyendo para la transición acelerada en la dirección de estilos sustentables de vida.
Brasil	CiVIA	El proyecto Ciclo de Vida Aplicado (CiVIA) es parte del Centro de Estudios de Sustentabilidad de la Fundación Getúlio Vargas. Está conformado por un grupo de empresas que desarrolla investigaciones sobre el ciclo de productos y evaluación de ciclo de vida de productos en la estrategia empresarial.
Brasil	Cámara de Comercio e Industria Brasil - Alemania	Institución que desarrolla un conjunto de actividades con el objetivo de atraer inversiones para la región geográfica bajo su influencia, ampliar el comercio bilateral, incentivar la cooperación entre los países del Mercosur y de la Unión Europea, además de fortalecer los negocios de sus asociados.
Brasil	Grupo de Institutos, Fundaciones y Empresas (GIFE)	Tiene la misión de perfeccionar y difundir conceptos y prácticas del uso de recursos privados para el desarrollo del bien común, contribuyendo para la promoción del desarrollo sustentable de Brasil, a través del fortalecimiento político-institucional y del apoyo a la actuación estratégica de los inversores sociales privados.
Brasil	Fundación Abrinq	La Fundación tiene como objetivo movilizar la sociedad para las cuestiones relativas a los derechos del niño y del adolescente.
Brasil	<i>Integrare</i>	Asociación que fomenta la diversidad en la cadena de valor, mediante negocios entre las empresas asociadas y proveedores que pertenecen a empresarios negros, discapacitados o indígenas.
Argentina	Consejo Empresario Argentino para el Desarrollo Sostenible (CEADS)	Es el capítulo local del Consejo Mundial Empresarial para el Desarrollo Sustentable (WBCSD), una alianza global liderada por los CEOs de más de 230 empresas dedicadas a conectar negocios y desarrollo sustentable.
Argentina	Cámara de Industria y Comercio Argentino-Alemana	Promueve el intercambio, fomenta inversiones, proporciona transferencia de tecnología entre Alemania y los países del Mercosur. Contribuye para incentivar el uso de tecnologías sustentables y para formar líderes comprometidos con el medio ambiente.
Colombia	Consejo Empresario para el Desarrollo Sostenible (CECODES)	Es el capítulo colombiano del Consejo Mundial Empresarial para el Desarrollo Sustentable (WBCSD). El CECODES, en Colombia, está conformado por un grupo de empresas que cree en el desarrollo sustentable como opción para lograr más rentabilidad, mejorar la calidad de vida de las personas y promocionar la utilización racional de los recursos naturales.
Colombia	Consejo Colombiano de Construcción Sostenible (CCCS)	Institución privada sin fines de lucro, que trabaja para elevar el nivel de sustentabilidad en todas las utilidades de edificios nuevos y existentes y ciudades en general. Promueve las certificaciones IEED.
Colombia	Pacto Global Red Colombia	Orienta y trabaja estratégicamente fortaleciendo la iniciativa del Pacto Global de la Organización de las Naciones Unidas.
Colombia	Campo Limpio	Fundación creada para recolectar y eliminar los envases de defensivos agrícolas.
Perú	Perú 2021	Asociación civil peruana, sin fines de lucro, que tiene como objetivo diseminar el compromiso y la promoción de la Responsabilidad Social como método de gestión empresarial, con el objetivo de incentivar las empresas a convertirse en agentes de cambio para el desarrollo sustentable.
Perú	SEP (Soluciones Empresariales para la Pobreza)	Iniciativa de la Administración de la Sociedad Nacional de Industrias y CONFIEP, a fin de apoyar la gestión de la política pública en Perú.

Responsabilidad social

BASF brinda su apoyo a proyectos que estimulan el desarrollo social, económico y/o cultural en América del Sur, contribuyendo con el desarrollo de las comunidades vecinas a los lugares donde la empresa actúa. De tal forma, participa de la construcción de un futuro sustentable, uno de los importantes compromisos de la empresa.

Una de las iniciativas para promocionar el relacionamiento con la comunidad está vinculada al apoyo de BASF al 5° Encuentro Nacional de Consejos Comunitarios Consultivos (CCCs), promocionado por la Asociación Brasileña de la Industria Química (Abiquim), y realizado en la fábrica de Guaratinguetá, que tiene como objetivo debatir cuestiones de salud, seguridad y medio ambiente y preparar las comunidades para eventuales situaciones de emergencia. El diálogo con la comunidad es esencial para debatir soluciones para el desarrollo sustentable, trayendo beneficios para la empresa y para las comunidades.

Los CCCs creados por BASF en sus dos mayores unidades (Guaratinguetá y São Bernardo do Campo) completaron 15 años de actuación, confirmando el relacionamiento de largo plazo entre la comunidad y la empresa. Los consejos siguen las directrices del *Programa Atuação Responsável*®, coordinado por Abiquim. La empresa también participa del CCC del Comité de Fomento Industrial de Camaçari (Cofic).

Principales proyectos en 2015:

Oportunidad a través del Deporte (BA, Brasil): BASF apoyó el proyecto mediante la ley de incentivo al deporte. El proyecto oportunidad a través del deporte promueve clases de educación deportiva para niños y adolescentes entre 7 y 17 años en Camaçari (BA) y en Arembepe (BA).



Proyecto deportivo gratuito realizado en la sede de Camaçari y en Arembepe (BA, Brasil)

Orquesta Brasileña de São Salvador (BA, Brasil):

El proyecto, apoyado por BASF mediante la ley Rouanet (ley Federal n. 8.313/1991), tiene como objetivo fomentar la transformación social a través de la música. La orquesta ofrece enseñanza de música para niños de Salvador (BA), como adicional al curriculum oficial del Ministerio de Educación (MEC).



Orquesta conformada por jóvenes de la periferia de la capital baiana

Programa ReAção (SP, Brasil): El Programa ReAção contribuye para la alfabetización científica de profesores y alumnos de las escuelas públicas municipales de Guaratinguetá.

Programa ReAção en números

Alumnos atendidos en 2015	2.241
Horas de talleres experimentales	1.354
Capacitación de profesores	cerca de 500
Mejora en el desempeño de los alumnos, con aumento de proficiencia	25%
Participaciones en congresos internacionales sobre el estudio de ciencias	3

Proyecto Caminhar (SP, Brasil): Con enfoque socioeducacional y complementario a las actividades escolares para niños y adolescentes, tiene por objetivo promocionar la ciudadanía, la socialización, el fortalecimiento de las relaciones sociales y familiares y el rescate de la autoestima, colaborando con la educación formal por medio de actividades lúdicas.

Proyecto Caminhar en números

Niños y adolescentes contemplados por el proyecto	830
Alumnos atendidos diariamente fuera del horario escolar, con del en las condiciones de higiene personal y del hogar	60

Proyecto Crescer (SP, Brasil): Prepara a los mejores alumnos de las escuelas públicas para aprobación en los exámenes de ingreso de las escuelas técnicas de Guaratinguetá y São Bernardo do Campo.

Proyecto Crescer en números

Escuelas que anotaron a sus alumnos	26
Alumnos que participaron de la selección	250
Alumnos que participaron de las clases aulas técnicas	110
Horas de clase en los cursos preparatorios	465
Horas de seguimiento en línea	180
Horas de reuniones con los padres de los alumnos	32

Proyecto Guri na Roça (SP, Brasil): Promueve la atención socioeducativa a niños y adolescentes (entre 6 y 18 años) en situación de vulnerabilidad social, posibilitando su preparación para el mercado laboral.

Proyecto Guri na Roça en números

Años de actividades ininterrumpidas	16
Horas semanales de atención a los niños, contabilizada (semana/año)	12h /480h
Horas (año) de atención a los adolescentes	320
Niños y jóvenes que pasaron por el proyecto	1.985
Adolescentes que ingresaron en el mercado de trabajo	70%
Obras de teatro para recaudar fondos para construir una guardería	3
Participación de personas	+ de 3.000

Vamos por Nuestro País (Argentina): BASF desarrolló la alianza público-privada y posibilitó la actuación del proyecto que tiene como objetivo mejorar la calidad de vida de la comunidad de Concepción del Bermejo (Chaco), mediante el control del insecto transmisor del mal de Chagas. El proyecto registró la reducción de la incidencia de infecciones en un 17,9% (2010) para 2,3% (2015) en viviendas ubicadas en la zona rural.



Vamos por Nuestro País benefició a más de 8 mil personas en la comunidad de Concepción del Bermejo (Chaco)

Vamos por Nuestro País en números

Niños con necesidades educativas especiales atendidas por equipos de profesionales	25
Personas informadas y sensibilizadas sobre la enfermedad de Chagas	2.138
Niños y jóvenes tratados y curados de la enfermedad de Chagas	6
Personas capacitadas en gestión local	645
Personas de la comunidad beneficiadas por el programa	8.000

Proyecto Utopía (Colombia): El Proyecto Utopía, realizado en colaboración con la Universidad la Salle Colombia, transforma la vida de jóvenes que viven en zonas rurales y conviven con la falta de oportunidades y la violencia. El trabajo consiste en ofrecer oportunidades de crecimiento educacional, mediante el acceso a la universidad, además de la inserción social. Fueron 18 los patrocinios parciales de becas ofrecidas a los estudiantes.

Campo Vivo (Colombia): Proyecto social para el desarrollo de pequeños productores de papa en Colombia.

Espacio Inclusivo (Chile): El proyecto capacita jóvenes en situación de riesgo social para trabajar en el mercado de repintura automotriz. Se realiza en colaboración con los clientes de BASF en el país y contribuye para ofrecer mano de obra cualificada al mercado.



Espacio Inclusivo capacita a jóvenes en repintura automotriz para darles oportunidades en un mercado con alta demanda

Espacio Inclusivo en números

Generaciones continuas	5
Modelos replicados en unidades de negocios	2
Participantes que trabajan con los clientes BASF y se desarrollan de forma independiente	42%

Equilibrio Sustentable (Chile): El proyecto apoya el cuidado con el medio ambiente en el entorno de las operaciones de la empresa en Chile, a través del incentivo y de la promoción de la cultura de la responsabilidad. En una de las iniciativas, se realiza el entrenamiento de control de roedores para proteger las especies Rayadito y Picaflor Rojo en la Isla Juan Fernandez. Este proyecto benefició a 700 habitantes con la reducción del 60% de los roedores.

Equilibrio Sustentable en números

Habitantes beneficiados por este programa	700
Reducción en el número de roedores	60%
Accidentes en el programa	0%

Modelo de Reciclaje Inclusivo (Chile): Articulación del modelo de negocio de empresas para organizaciones y comunidad, a fin de ofrecer un trabajo digno para los recicladores, proporcionando el acceso al comercio formal.

Modelo de Reciclaje Inclusivo en números

Familias sensibilizadas sobre el reciclaje en la Quinta Normal	1.200
Cantidad de operaciones hasta septiembre/2015	18
Toneladas de residuos recolectados (t)	8
Conclusión del proyecto	60%
Cantidad de residuos removidos (t)	5

Salud Preventiva en la Comunidad (Chile): Campañas de salud globales para aumentar el conocimiento y la conciencia de la población sobre los cuidados con la salud. En 2015, el objetivo de la campaña global fue "nutrición". Entre los temas tratados están: sobrepeso, alimentación sana, aprovechamiento integral de los alimentos.

Salud Preventiva en la Comunidad en números

Satisfacción con las presentaciones realizadas por el equipo médico sobre el tema	100%
Personas orientadas	+ de 400

Becas laborales (Chile): BASF contribuye para aumentar las oportunidades laborales en las comunidades carenciadas a través de la educación y del conocimiento. La iniciativa incluye cursos de formación para la población.

Becas laborales en números

Cantidad de personas capacitadas en el curso de "Conducción 5 A". (el 60% trabaja actualmente)	12
Cantidad de personas capacitadas en el curso "Instalaciones y Mantenimiento en Paneles Solares"	12

Nueva estrategia de compromiso social

En 2015, BASF empezó a implementar una nueva estrategia de compromiso social en América del Sur para ayudar a resolver retos sociales, promocionando el desarrollo de la sociedad – prerrequisito para el éxito del negocio. La nueva estrategia permitirá que la empresa colabore con todo su potencial para el desarrollo social de forma más sustentable y abarcativa.

A partir de 2016, la empresa está apoyando proyectos que involucran las siguientes prioridades de impacto social: educación científica y ambiental; empleabilidad; y protección de los recursos naturales. Dichos proyectos pueden desarrollarse en conjunto con la comunidad, el gobierno y aliados de negocios en América del Sur.

La nueva estrategia se base en dos pilares:

- Valor Compartido (realizar negocios rentables y que también contribuyan para el desarrollo socioambiental)
- Ciudadanía Corporativa (participar del desarrollo social de las comunidades donde estamos presentes)

La nueva estrategia se está implementando en 2016, con la reevaluación de las acciones sociales de cada localidad y el análisis de los proyectos, referente a la alineación con los objetivos de la empresa y los retos sociales locales. Posteriormente, BASF seleccionará proyectos sociales alineados a la estrategia, que recibirán inversiones de la empresa.

Personas

“Formamos el mejor equipo”. Es uno de los principios estratégicos de BASF para superar los retos y crecer económicamente en conjunto con la protección ambiental y la responsabilidad social. Alineada a la estrategia y a las directrices globales, la empresa valora la diversidad y respeta las características individuales de sus colaboradores, creando un ambiente inclusivo y cooperativo de trabajo. En América del Sur, son 5.638 colaboradores entre seis países.

Gestión de personas

Para conformar el mejor equipo, BASF concentra su estrategia en tres direcciones: excelentes personas, excelente ambiente de trabajo y excelentes líderes. Invierte en el desarrollo de carreras y en el aprendizaje, proporcionando una estructura global de apoyo a los colaboradores. Dispone de una gran variedad de recursos para incentivarlos a superar retos, aprender y avanzar en sus carreras.

Los colaboradores de BASF son orientados por la estrategia, alineada por sus líderes. Uno de los proyectos más relevantes del 2015 prepara la empresa para el futuro, orientando los colaboradores a alcanzar la excelencia en la implementación de la estrategia 2025 América del Sur. El *South America Excellence Program* (SAEP) refuerza la importancia que BASF le da a la excelencia y contribuye para crear una empresa aún más eficiente. Por medio del programa, se identificaron (y difundieron) comportamientos clave que materializan los valores de la empresa y aseguran la ejecución eficaz de la estrategia:

- **Foco en el cliente:** Entender y anticipar las necesidades del cliente
- **Actitude de dueño:** Apropiarse del negocio, viabilizar soluciones y convertirlas en realidad.

- **Excelencia en la Ejecución:** Tener sentido de urgencia y realizar el 100% de las propuestas
- **Personas:** Comprometerse con el desarrollo del equipo, delegar, dar *feedbacks* honestos y claros; crear un ambiente meritocrático, reconociendo lo que se hizo bien y mantener conversaciones cruciales sobre lo que debe ser mejorado
- **Espíritu de equipo:** Ser colaborativo y buscar la mejor solución para la empresa



Equipos trabajan con la mirada en el futuro, enfocadas en los clientes y buscando la excelencia

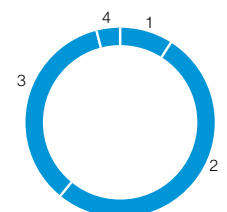
Entre los resultados concretos del SAEP en 2015 está la mejora significativa en la eficiencia operativa, conquistada a partir de la excelencia en la ejecución. Considerando este nuevo panorama, la empresa adaptó su cuadro de colaboradores y lo optimizó, adecuándose a los principios de austeridad.

Número total de colaboradores por Business Center

Año	País	Número de Colaboradores	Porcentaje
2015	Brasil	4.205	74,6%
	Total Norte	153	2,7%
	Oeste	501	8,9%
	Sur	779	13,8%
2014	Brasil	4.456	73,5%
	Total Norte	159	2,6%
	Oeste	514	8,5%
	Sur	931	15,4%
2013	Brasil	4.413	73%
	Total Norte	174	3%
	Oeste	474	8%
	Sur	975	16%

Colaboradores por edades - Brasil

Categoría	Porcentaje
1 Hasta 25 años	9%
2 Entre 26 y 39 años	52%
3 Entre 40 y 54 años	35%
4 55 años o más	4%





Colaboradoras del Complejo Acrílico de Camaçari (BA, Brasil)

Diversidad

BASF valora la diversidad. La empresa cree que equipos diversos son más exitosos, pues la suma de diferencias potencia el desempeño. Desde 2013, existe una Red de Embajadores D+I (Diversidade Inclusión) en Brasil, conformada por representantes de diversas áreas que realiza encuentros trimestrales para alinear retos, compartir avances y profundizar temas a través de conferencias de invitados externos.

La creación de esta Red de Embajadores impulsó la creación de tres Grupos BASF de Afinidades: Grupo BASF de colaboradores con discapacidad, Grupo BASF de diversidad sexual y Grupo BASF de diversidad racial.

Otros programas enfocados en la diversidad son:

- **Twining Program:** Programa destacado, que promueve el intercambio de experiencias y conocimientos entre los colaboradores de distintas edades y niveles jerárquicos. El programa crea un ambiente de confianza entre los colaboradores, establece una buena relación entre jerarquías y posibilita que la empresa invierta en el potencial de futuros líderes.
- **Programa Aprendiz Mi Nuevo Mundo:** Una de las modalidades del Programa Aprendiz, en conjunto con Sesi, Senai y Fiesp, el programa se desarrolla en las unidades del Estado de São Paulo (Demarchi, Vila Prudente, Guaratinguetá y Morumbi) y tiene como objetivo capacitar a jóvenes discapacitados y en situación de vulnerabilidad social para el mercado de trabajo.
- **Ciclo de conferencias D+I:** BASF inició en 2015 un ciclo de conferencias sobre diversidad e inclusión, invitando consultores externos y otras empresas a tratar el tema. De tal forma, es posible ampliar el conocimiento de los colaboradores sobre el asunto, promocionar la reflexión sobre las actitudes

y los comportamientos inclusivos y fomentar el debate junto a los colaboradores.

- **Asociación Integrare:** Aproxima grandes empresas como BASF a proveedores cuyos dueños sean negros, descendientes de indígenas o personas discapacitadas. Con esto, BASF fomenta la diversidad en la cadena de valor.
- **Adhesión a los 10 compromisos de la empresa con los derechos humanos LGBT:** En 2015, BASF se sumó públicamente a los compromisos con los derechos humanos LGBT, a fin de promocionar cada vez más un ambiente inclusivo para este público.
- **Foro de Empresas sobre los derechos LGBT:** BASF participa del Foro que tiene como objetivo fomentar una cultura inclusiva para el público LGBT en el ambiente corporativo.
- **Diversidad e Inclusión:** El programa existente en Chile tiene como objetivo educar sobre la discapacidad, entender y aplicar el lenguaje correcto al tratar la persona con discapacidad, bien como involucrar a la sociedad y sensibilizarla. BASF quiere ser protagonista (y modelo) en el tema empleabilidad y desarrollo de las personas con discapacidad.

Contribuciones de BASF:

- Trabaja con otras instituciones para la inclusión
- Participa de las celebraciones del Día Internacional de las Personas con discapacidad
- Entrenó 80 agentes a usar el lenguaje correcto al tratar a las personas con discapacidad
- Elaboró una planificación especial para la inclusión en su fábrica en Chile
- Adaptó dos escuelas para recibir a niños con discapacidad intelectual y física

📄 Sepa más sobre los Derechos Humanos LGBT

Calidad de vida

En 2015, BASF implementó el Programa Equilibre, como parte de la Estrategia Regional de Recursos Humanos. El programa pretende flexibilizar las condiciones de trabajo en términos de jornada y lugar de trabajo, como respuesta a un deseo detectado entre los colaboradores. “En una ciudad como São Paulo, donde para desplazarse desde y hacia el trabajo las personas pierden mucho tiempo en el tránsito, pensamos en cómo sería posible facilitar la vida de nuestros colaboradores para proporcionarles más calidad de vida y mantener o incluso aumentar el compromiso y la energía”, explica Thomas Reineke, vicepresidente de Recursos Humanos de BASF.

El Programa Equilibre está conformado por diversas modalidades, así es posible atender a las distintas necesidades de los colaboradores de forma personalizada, respetando sus características y regiones.

Otro destaque es el B Place, el espacio creado en la sede de la Empresa, en São Paulo (SP, Brasil) para la convivencia entre los colaboradores. El objetivo es estimular la integración y el intercambio de ideas entre las áreas. “Conseguimos mejorar la calidad de vida de los colaboradores en el horario de almuerzo, ya que tenemos un centro de convivencia dentro de BASF. Es un espacio multifuncional para conectarlos y promocionar calidad de vida”, reitera Thomas Reineke.

Misión Nutrición

Como iniciativa global, BASF realizó, en 2015, la Misión Nutrición. A través de la iniciativa, fueron difundidas recetas saludables desarrolladas por los colaboradores, con el objetivo de reducir el sobrepeso y la obesidad, además de discutir cuestiones sobre el uso conciente de los alimentos relacionado a la salud y al medio ambiente, en todas las unidades del mundo. Las recetas indicadas por los colaboradores fueron editadas en un libro, con tirada de 4,2 mil ejemplares. En el *Business Center Oeste*, la iniciativa fue llevada a las comunidades, en una acción pionera para la empresa. Como parte de las celebraciones de los 150 Años de BASF, fueron desarrolladas otras iniciativas enfocadas en la salud.

📖 Más información sobre 365 días - Alimentos frescos y saludables, ver pág. 20



Foco en la salud

Entrenamiento y desarrollo

Todos los colaboradores cuentan con distintos recursos que contribuyen con su desarrollo. El destaque de 2015 fue la implementación del *New Leader Program*, que está alineado al modelo de liderazgo que BASF pretende promocionar globalmente. Trae la visión global de BASF sobre liderazgo, expectativa respecto a la gestión y cuáles son los valores, las prioridades y las competencias de un líder.

Otros programas de entrenamiento y desarrollo son:

- **Talent Review:** En el cual la evaluación del desempeño de los colaboradores y los objetivos de carrera se comparten entre los líderes para discusión y posterior *feedback*.
- **Plan de Desarrollo Individual (PDI):** El plan se trata de establecer, por medio del relacionamiento con otras personas, los objetivos y las oportunidades de desarrollo.
- **Performance Management (PEM):** Establece metas desafiantes para el desarrollo de los colaboradores y para la evaluación del desempeño.

Salud y seguridad

En 2015, se registró una importante merma en accidentes con colaboradores propios, con una reducción del 15% en el número de accidentes con interrupción del trabajo. Además, también hubo una reducción significativa en los incidentes involucrando la seguridad de proceso - *Process Safety Incidents (PSI)*.

“Cuando analizamos las características de los incidentes con nuestros colaboradores, observamos que la menor parte se relaciona con nuestra actividad, que es la química. La mayor parte de los mismos está relacionada a tropiezos o accidentes con las manos”, resalta Willi Nass, vicepresidente de Servicios Técnicos e Infraestructura de BASF para América del Sur.

BASF se preocupa con seguridad, trabajando campañas de conscientización y fuera de la empresa.

Indicadores de Seguridad (Brasil, por millón de horas trabajadas)

	2015	2014	2013
Accidentes con interrupción del trabajo (colaboradores propios)	0,7	0,9	1
Accidentes con interrupción del trabajo (contratistas)	1,2	0,8	2
Accidentes fatales (total)	0	0	0

En nuestras directrices y exigencias, estipulamos normas mundialmente obligatorias para la protección de la salud. Una red global de especialistas nos apoya en su implementación por medio de procesos estandarizados. Realizamos periódicamente auditorías sobre medicina laboral y protección de la salud, para monitorear y mejorar nuestro desempeño. Evaluamos nuestro desempeño en protección de la salud a través del Índice de Desempeño en Salud (HPI).

📖 Sepa más sobre medicina laboral, campañas para promover la salud sobre el HPI, ver en *website* de BASF

Desempeño Ambiental

Como uno de los pilares de la Estrategia 2025 – América del Sur, BASF busca ser reconocida como la empresa química más confiable y sustentable en la cadena de valor. Para lograr ese objetivo, la empresa estableció metas ambientales de reducción, tanto del consumo de agua, generación de residuos, como de mejora de la eficiencia energética.

Por medio del Programa Cuidado Responsable®, adoptado globalmente por industrias químicas, es posible realizar evaluaciones periódicas de los indicadores de emisiones atmosféricas, residuos, consumo de agua y energía. A continuación, BASF presenta la evolución de los indicadores en Brasil.

Agua

Meta 2025: Introducción de gestión sustentable del agua en todos los lugares de producción en áreas de estrés hídrico.

El uso responsable del agua por BASF en Brasil es ejemplificado por el Complejo Químico de Guaratinguetá (SP, Brasil) que, desde 2012, reutiliza los efluentes de la producción de agua desmineralizada (proceso que retira la mayoría de las sales minerales presentes en el agua). Con esto, en 2015, la empresa reutilizó el volumen aproximado de 267 millones de litros de agua solamente en esa unidad.

Consumo de agua total (Brasil, millones de metros cúbicos/año)

2015	2,8 ¹	
2014	2,5	
2013	2,7	

¹ Considera la entrada en operación del Complejo Acrílico de Camaçari

BASF busca alternativas internas para reducir el consumo de agua y la generación de efluentes, mejorando el aprovechamiento de dicho recurso hídrico y de su eficiencia energética.

Este desempeño, que representó un incremento de consumo de agua del 12% e comparación al año anterior, está relacionado a la entrada en operación del Complejo Acrílico de Camaçari (BA), donde BASF pasó a concentrar la

producción de acrilato de butilo, ácido acrílico y polímeros superabsorbentes, hasta entonces importados desde los EE.UU. y Alemania. Con la entrada en operación del Complejo, el país pasará a producir para atender a toda la demanda de la industria química nacional.

Agua utilizada para enfriamiento total (Brasil, millones de metros cúbicos)

2015	69,9	
2014	75,1	
2013	78,7	

El Complejo Químico de Guaratinguetá es responsable por la utilización del 70% del agua de enfriamiento de BASF en Brasil. En 2015, el volumen de producción del Complejo se redujo, motivo de la caída del consumo total de agua utilizada para enfriamiento.

Agua utilizada para la producción total (Brasil, millones de metros cúbicos)

2015	1,9 ¹	
2014	1,4	
2013	1,3	

¹ Considera la entrada en operación del Complejo Acrílico de Camaçari

Programa Productor de Agua: El Programa Productor de Agua, creado en Guaratinguetá (SP, Brasil), tiene como objetivo reducir la erosión, mejorar la calidad del agua y aumentar el caudal de los ríos, utilizando prácticas mecánicas y vegetativas de conservación del suelo y del agua.

El Programa es una alianza entre BASF, Fundación Espacio ECO® (FEE®) y la Municipalidad de Guaratinguetá. Además de beneficiar a los propietarios rurales locales, el Programa quiere preservar la Cuenca Hidrográfica del Ribeirão de Guaratinguetá, principal manantial de abastecimiento público del municipio, y también el lugar donde se realizan las acciones de recuperación de la vegetación de ribera.

El poder público municipal es responsable por la conservación y la restauración de las florestas existentes en sus propiedades. Los propietarios reciben el pago por Servicios Ambientales (PSA), una forma de incentivar la preservación ambiental.

Energía

BASF se empeña en desarrollar y ejecutar proyectos de protección del clima. El objetivo es reducir las emisiones a lo largo de la cadena de valor, utilizando tecnologías eficientes para generar vapor y electricidad, mejorar los procesos de producción en términos energéticos y la gestión global de energía.

Una de las metas de BASF es introducir un sistema de gestión de energía, según la norma internacional ISO 50001. Entre los beneficios de la adopción del sistema de gestión de energía se encuentran: mejorar y monitorear el uso de energía para identificar dónde la eficiencia puede ser mejorada, incrementar el desempeño global para reducir el consumo y la demanda de energía y reducir las emisiones de carbono.

Consumo vapor (Brasil, toneladas métricas)

Año	Consumo (toneladas métricas)
2015	342.975 ¹
2014	269.691
2013	279.788

¹ Considera la entrada en operación del Complejo Acrílico de Camaçari

Consumo de electricidad total (Brasil, MWh)

Año	Consumo (MWh)
2015	213.855 ¹
2014	131.635
2013	133.860

¹ Considera la entrada en operación del Complejo Acrílico de Camaçari

Consumo total de combustible (Brasil, MWh)

Año	Consumo (MWh)
2015	215.263 ¹
2014	245.927
2013	273.474

¹ Considera la entrada en operación del Complejo Acrílico de Camaçari

El consumo de combustibles en Brasil contempla el diésel para vehículos utilizados en la logística interna y generadores de energía. Por su parte, el gas natural se utiliza en las centrales de energía, básicamente como combustible de quema en calderas para generar vapor para las fábricas. Algunos equipos como los flares, también utilizan el gas natural para quemar los gases residuales de los procesos productivos e incineración.

El Complejo Químico de Guaratinguetá es responsable por el 55% de todo el consumo de gas natural de BASF en Brasil. En 2015, la unidad presentó una reducción del 17% en el consumo. Los principales factores fueron el cierre de la operación del incinerador de residuos y el cierre de la planta de acrilato de butilo, que tenía con un flare mantenido por gas natural, y se convirtió en una planta de acrilado de 2-etil-hexila.

Respecto al consumo de diésel, Guaratinguetá representa el 74% del consumo total de Brasil, y que hubo una reducción del 22% en 2015

Emisiones atmosféricas

La reducción de emisiones de carbono por medio del aumento de la eficiencia energética es uno de los objetivos de BASF. La meta de la empresa es reducir en un 40% las emisiones de gases de efecto invernadero por tonelada de producto vendido, en comparación con los volúmenes registrados en 2002

La empresa también elabora inventarios de gases de efecto invernadero siguiendo el Protocolo *Greenhouse Gas Protocol* (GHG) y estándares específicos de la industria química.

Emisiones de contaminantes para la atmósfera (Brasil, toneladas de contaminantes año)¹

Año	Emisiones (toneladas año)
2015	370 ²
2014	204
2013	223

¹ Contaminantes: CO, NO como NO_x, SO como SO_x, COVs (Compuestos Orgánicos Volátiles) excepto metano, material particulado, NH₃/otros inorgánicos

² Considera la entrada en operación del Complejo Acrílico de Camaçari

Emisiones de gases de efecto invernadero (GEE) (Brasil, toneladas de CO₂ equivalente año)

Año	Emisiones (toneladas CO ₂ eq. año)
2015	90.633 ¹
2014	81.067
2013	84.215

¹ Considera la entrada en operación del Complejo Acrílico de Camaçari

Residuos y efluentes

BASF busca continuamente minimizar la generación de residuos en su sistema productivo, logrando la máxima eficiencia en sus procesos. Cuando la generación de residuos no puede evitarse, la empresa evalúa la posibilidad de su reintroducción en los procesos donde se generó lo o mismo en los distintos procesos de la empresa, convirtiéndolos en recurso.

Para eliminar la disposición de residuos a los basurales, se implementó el proyecto Demarchi+Ecoeficiente cero Basural en el Complejo Industrial de Pinturas y Barnices de BASF en São Bernardo do Campo, São Paulo (SP). El reto de la empresa es desarrollar alternativas para la disposición de residuos sólidos actualmente dispuestos en basurales. La empresa también realizó campañas de concienciación ambiental y entrenamientos a los colaboradores que auxilian en la reducción de la generación de residuos.

Encuesta realizada con 222 colaboradores de la unidad muestra el resultado de la iniciativa:

- El 99% considera que todos son responsables por la reducción y destinación adecuada de los residuos en la localidad.
- El 86% dice que practica en la empresa la destinación correcta de los residuos y el 13% dice practicar desde que haya colectores próximos

Otras iniciativas en América del Sur: En Colombia, la unidad de químicos para la construcción en la Calera, redujo la cantidad de residuos en un 50% en comparación con los años anteriores, por medio del Programa Cero Residuos, contribuyendo para reducir los impactos ambientales asociados a la generación de residuos.

Otra iniciativa de reutilizar los residuos sólidos como materia prima y reducir el consumo de los recursos naturales en los procesos productivos de BASF es el concurso de cocreación basura cero. La empresa realizó encuentros de difusión de ideas en Argentina, en Chile y en Colombia. En agosto, la mejor idea de cada unidad fue presentada en el *Creator Space™ Tour*, en São Paulo, durante las celebraciones de los 150 Años de BASF.

📖 Más información sobre *Creator Space™ tour* São Paulo, ver la pág. 23

Tasa de reciclado de residuos (Brasil, %)

2015	43	
2014	41	
2013	40	

Efluentes: Se realizaron inversiones en la Estación de Tratamiento de Efluentes (ETE) en Guaratinguetá, lo que mejoró la eficiencia de remoción de la carga orgánica en la ETE. La unidad es responsable por el 70% de las emisiones de BASF en Brasil.

Emisiones de sustancias orgánicas al agua (Brasil, toneladas Demanda Química de Oxígeno - DQO año)

2015	851	
2014	1.025	
2013	1.359	

Emisiones de Nitrógeno al agua (Brasil, toneladas de nitrógeno total año)

2015	51	
2014	32	
2013	42	

Emisión de metales al agua (Brasil, toneladas de metales total año)

2015	3,2	
2014	0,7	
2013	0,7	

Considera la entrada en operación del Complejo Acrílico de Camaçari, cuyo efluente es tratado en el Polo Industrial de Camaçari.

Programa Mata Viva®

El Programa de Educación y Conservación Ambiental Mata Viva® se desarrolla en conjunto con la Fundación Espacio ECO® (FEE®). Disponibiliza para empresas, cooperativas y productores rurales soluciones que intentan proteger las orillas de los ríos y arroyos, beneficiar la biodiversidad en los biomas Mata Atlántica y Cerrado y colaborar con la conservación ambiental en propiedades agrícolas.

Estas soluciones abarcan trabajos de orientación y capacitación de los productores rurales sobre recuperación y restauración de Áreas de Preservación Permanente (APPs) y Reserva Legal conforme la legislación ambiental brasileña, además de trabajos de investigación sobre biodiversidad y servicios ambientales prestados en diversas regiones productivas de Brasil.

El Programa de Educación y Conservación Ambiental Mata Viva® también cuenta con los proyectos:

- Atlas Ambiental Mata Viva®
- Teatro Mata Viva®
- Núcleos de Educación Ambiental Mata Viva®



De forma lúdica, estos proyectos buscan diseminar conocimiento sobre la importancia de la sustentabilidad en escuelas y comunidades atendidas por aliados y para crear nuevos multiplicadores del tema en las regiones beneficiadas.

Programa Mata Viva® en números (2015)

Árboles plantados	23.500
Propiedades rurales contaron con el apoyo técnico de FEE® para adaptarse a la legislación ambiental	61
Municipios impactados	10

Plan Director Forestal: Desde 2010, BASF a través de la Fundación Espacio ECO® y en conjunto con la Escuela Superior de Agricultura Luiz de Queiroz, de la Universidad de São Paulo (ESAIQ/USP), en Piracicaba, elaboró un plan de manejo del Mata Viva®, llamado "Plano Diretor Florestal".

El Plan Director Forestal prevé plantar más de 55 mil retoños de árboles nativos en Guaratinguetá (SP, Brasil), en el período de siete años. Cuenta con una inversión de R\$ 3,5 millones. La iniciativa voluntaria de BASF tiene el objetivo de incrementar la biodiversidad con la sustitución de especies exóticas invasoras por nativas, proporcionando, de tal forma, que la vegetación se desarrolle de manera sustentable sin que, en el futuro, sea necesario hacer nuevas intervenciones.

Fundación Espacio ECO® (FEE®)

Hace 150 años, BASF transforma la química para un futuro sustentable, priorizando beneficios económicos, sociales y ambientales. En 2005, la empresa creó la Fundación Espacio ECO® (FEE®), OSCIP que nació de la idea de un colaborador de la localidad Demarchi, de aprovechar el área verde de 300 mil m² para una acción socioambiental con la comunidad. Diez años después, se convirtió en un Centro de Excelencia en Socioeficiencia en América Latina.

La Fundación contribuye con estudios para que las empresas evalúen sus indicadores de sustentabilidad y puedan tomar decisiones orientadas por los mismos. Transfiere conocimiento y tecnología a través de tres ejes de actuación: Socioeficiencia, Programas Educativos y Conservación Ambiental. La Fundación es responsable por aplicar una metodología científica exclusiva en el mundo, que compara productos o procesos, basadas en la norma NBR ISO14040 – Evaluación de Ciclo de Vida.



FUNDAÇÃO
ESPAÇO ECO

Sustentabilidade que se mede

10 ANOS

10 años de FEE®

- Proyectos para más de 20 grandes empresas y 23 cooperativas agrícolas
- Alianzas con más de 20 organizaciones, como universidades, escuelas de negocios, organizaciones no gubernamentales, entidades de investigación, etc.
- Realizadas más de 80 análisis de ecoeficiencia, socioeficiencia y otras metodologías
- A través del Programa Mata Viva®, FEE® llegó a 95 ciudades y plantó más de 1,1 millón de árboles nativos
- Atendió directamente, en programas educativos, más de 373 mil personas (entre ellas, 2 mil profesores y 188 mil estudiantes)
- Celebrando los 10 años, FEE® elaboró un libro con la selección de diez casos exitosos de sus clientes y aliados, que tuvieron como temas clave: clima, energía, agua, construcción y agricultura

Visualice el libro "Sustentabilidade que se mede: 10 años generando valor"



Fundação Espaço ECO®

Estudio evalúa socioeficiencia en la agricultura: BASF, Fundación Espacio ECO® (FEE®) y Hacienda Condessa presentaron en la ciudad de Pelotas (RS, Brasil) los resultados logrados con el estudio AgBalance™ – herramienta que evalúa la socioeficiencia en la cadena productiva del arroz irrigado de la hacienda. Se comparó la cosecha 2004/2005 (de la hacienda y del Estado) y la 2012/2013 (hacienda y Estado) y se tomó como base la cosecha de una saca de arroz de 50 kg.

En paralelo, se consultó a 29 stakeholders de la cadena de valor del arroz, para levantar los temas prioritarios en sustentabilidad.

El estudio, desarrollado por BASF y aplicado por FEE®, evaluó los impactos ambientales, económicos y sociales de la producción de arroz irrigado en la hacienda Condessa, que utiliza buenas prácticas de manejo agrícola asociados al sistema Clearfield® (tecnología BASF), cuando comparado al promedio de la producción de arroz irrigado en Rio Grande do Sul.

El resultado del estudio presentó una visión sistémica, demostrando que la sustentabilidad del arroz irrigado en Rio Grande do Sul viene mejorando a lo largo de los años y que es posible seguir evolucionando por medio de la adopción de mejores prácticas agrícolas y de tecnología. Además, es importante constatar los progresos en los aspectos ambientales, sociales y económicos que la investigación científica y la innovación están logrando en la producción del arroz irrigado.

Sepa más sobre el estudio de sustentabilidad en la cadena del arroz

“Por la calidad de sus análisis, la Fundación Espacio ECO® (FEE®) nos trajo la convicción de que estamos en el camino correcto y obtuvimos resultados financieros con menor impacto ambiental y con calidad social.”

Geraldo Azevedo, propietario de la Hacienda Condessa, cliente BASF y FEE®

Ciencia y medio ambiente: En febrero de 2015, BASF, Fundación Espacio ECO® (FEE®) y la Planta Alta Mogiana crearon una alianza enfocada en la gestión sustentable de las propiedades productoras de caña de la planta. La iniciativa quería promocionar acciones de conservación ambiental, entre ellas la implementación del “Registro Ambiental Rural” (RAR), la realización de Proyectos de Recomposición de Áreas Degradadas y Alteradas (Prada) y estudios de pasivos ambientales en 55 propiedades, que totalizan un área de 4.500 hectáreas.

El trabajo, cuya conclusión se prevé para el final de 2016, cuenta con la experiencia de FEE® en aliar ciencia y medio ambiente a técnicas agrícolas y tecnologías que comprueban los beneficios generados por los procesos de restauración ambiental. Por su parte, BASF utiliza el conocimiento adquirido a lo largo de sus 150 años de actuación en pro de la producción sustentable y apoya la relación entre FEE® y la Planta Alta Mogiana. La Planta intercambia informaciones y experiencias sobre sus propiedades par elaborar estrategias sustentables.

Sustentabilidad de la cadena del café: AgBalance™ – metodología científica utilizada en alianzas entre BASF y la Fundación Espacio ECO (FEE®), mide y evalúa la socioeficiencia en la sustentabilidad de la cadena productiva del café.

El estudio, desarrollado por BASF y aplicado por la Fundación Espacio ECO®, incluyó diferentes regiones de actuación de la cooperativa Cooxupé, en Guaxupé (MG, Brasil). Primero, FEE® evaluó la sustentabilidad de las propiedades con tamaños y características distintas de sus procesos productivos: no mecanizado, mecanizado y mecanizado irrigado. Después, midió los impactos en el transporte de las haciendas hasta la industria, en el procesamiento y beneficiamiento del producto y en el posterior desplazamiento hacia el Puerto de Santos.

Con base en los datos recolectados en las haciendas fue posible crear una base de informaciones para seguir mejorando la productividad y la calidad de los cultivos en los próximos años, optimizando el consumo de insumos materiales, como por ejemplo fertilizantes, defensivos, calcáreo y agua, y energéticos - diésel y electricidad

La gran contribución en términos de impactos ambientales, fue la sustitución de las sacas de yute por big bags y la opción por vender a granel. Al compararse 2013 con 2008, se observa la reducción en el consumo de energía (48 megajoules/saca) - equivalente al consumo anual de 34,5 mil domicilios. También hubo reducción en el potencial de calentamiento global (menos 0,4kg CO₂ eq/saca) – lo que representa la no emisión de 1.850 camiones de 14t viajando entre Guaxupé y el Puerto de Santos.

Además, el proyecto contribuye para el alcance del ODS15 que dice respeto a la protección, recuperación y uso conciente de los ecosistemas terrestres, al estimular cada vez más la sustentabilidad en la cadena productiva del café y por ser aplicable a otros segmentos.

 Sepa más sobre el estudio Sustentabilidad de la cadena del café

“La alianza con los proyectos de la Fundación Espacio ECO® resalta nuestros valores y la filosofía de ser una Cooperativa responsable en el medio donde actuamos y con las comunidades con las cuales nos relacionamos.”

Carlos Paulino, presidente de Cooxupé, cliente BASF y FEE®



Vista aérea de Cooxupé

Acervo Cooxupé

Contactos en América del Sur

Contacto

DIRECCIÓN DE LA SEDE

BASF S.A.

Avenida das Nações Unidas, 14.171,
Morumbi, São Paulo, SP – Brasil
tel.: 55 11 2039 2273 – fax 55 11 2039 2505
SAC Pinturas Inmobiliarias 0800 0117558
Productos para la Agricultura 0800 0192500
Servicio de Atención a Emergencias
0800 0112273 – www.basf.com.br

BASF Argentina S.A.

Tucuman 1, Piso 18 – C1049AAA
Buenos Aires – Argentina
tel. 54 11 4317 9600
www.basf.com.ar

BASF Bolivia S.R.L.

Avenida San Martín, 1.800, Piso 4, Edificio Tacuaral
Barrio Equipetrol, Santa Cruz de La Sierra – Bolivia
tel. 591 3 3141080 – fax 591 3 3141081

BASF Chile S.A.

Avenida Carrascal, 3.851
Santiago de Chile – Chile
tel. 56 2 640 7000 – fax 56 2 775 3095
www.basf.cl

BASF Construction Chemicals Ltda.

Centro Empresarial ENEA – Río Palena, 9665
Santiago de Chile – Chile
tel. 56 2 799 4300 – fax 56 2 799 4340

BASF Construction Chemicals Perú S.A.

Jr. Plácido Jimenez, 630, Lima
tel. 51 1 219630
www.basf.com.pe

BASF Ecuatoriana S.A.

Avenida Naciones Unidas, 1.014 y Amazonas
Edificio La Previsora Torre A, Piso 2, Oficina 201
Quito – Ecuador
tel. 59 32 397 9500 – fax 59 32 397 9592
www.basf.com.ec

BASF Paraguaya S.A.

Estados Unidos, 415, Piso 5, San Roque,
Casilla 3064, Asunción – Paraguay.
tel. 59 5 21 49 8401 – fax 59 7 1720178

BASF Peruana S.A.

Avenida Oscar R. Benavides, 5.915, Callao, Lima – Perú
tel. 51 1 5132500 – fax 51 1 5132518
www.basf.com.pe

BASF Química Colombiana S.A.

Calle 99 n° 69C 32, Bogotá – Colombia
tel. 57 1 632 2260 – fax 57 1 634 2050
www.basf.com.co

BASF Uruguay S.A.

Luis Alberto Herrera, 1284
World Trade Center, Torre A, Of. 801
Montevideo – Uruguay
tel. 59 82 6281818

BASF Venezolana S.A.

Avenida Principal de Macaracuay, Multicentro de Macaracuay
Piso 10, Oficina 10, Macaracuay, 1073
Caracas – Venezuela
tel. 58 212 256 0011 – fax 58 212 256 3379
www.basf.com.ve

Wintershall Energía S.A.

Della Paolera, 265, Piso 14
Buenos Aires – Argentina
tel. 54 11 5554 2700 – fax 54 11 5554 2701

Créditos

Dirección de Relaciones Institucionales de BASF para América del Sur

Coordinación del proyecto

Dirección de Relaciones Institucionales y Gerencia de
Comunicación Corporativa – BASF América del Sur

Edición

Fabiana Nunes – Comunicación Corporativa

Ornella Nitardi – Sustentabilidad

Rosa Bafile – Comunicación Corporativa

Thiago Caixeta – Sustentabilidad

Apoyo

Equipos de las unidades de negocios y funcionales de
BASF América del Sur

Equipo de Comunicación Corporativa BASF SE

Colaboradores Externos

André Montagna – Consultoría Sustentabilidad

David Esperidião de Araújo – Diagramación

Global Conteúdo Estratégico – Consultoría, contenido y
redacción

Jaques Lemos – Revisión

Traduzca – Traducción

Fotografía

Acervo Cooxupé

Arquivo BASF

Claudio Belli

João Atháide

Sololumbre Produções



Cuidado Responsable® Compromiso con la sustentabilidad

BASF apoya mundialmente la iniciativa del Programa Cuidado Responsable de la Industria Química

Contacto

Comunicación Corporativa

Fabiana Nunes

fabiana.nunes@basf.com | Tel. +55 11 2349 1936

Sustentabilidad

Thiago Caixeta

thiago.caixeta@basf.com | Tel. +55 11 2039 3795

Más informaciones

Publicado en mayo de 2016

Usted puede encontrar la versión online de este informe en el *website* de BASF (www.basf.com.br)