

A portrait of Inge Mertens, a woman with dark hair pulled back, wearing a blue and white striped shirt under a dark blazer. She is smiling and looking towards the camera. The background is a blurred outdoor setting with green grass and trees.

‘Hoe veilig zijn
de drones
die stalen
transporteren
in de haven?’

Inge Mertens,
inwoner Zandvliet (NL)

zij aan zij

DEC 2024

Voor de burens van
BASF Antwerpen

 **BASF**
We create chemistry

Onder de loep

Werken aan de kaaien en steigers



Interview

60 jaar BASF door de lens van de familie Langens



Vacature in de kijker
Proces operator



Achter de schermen
... bij spoorterminal
Combinant

Stap voor stap

Begin je loopbaan in de chemie



COLOFON

Zij aan zij verschijnt 2 x per jaar. Realisatie in samenwerking met The Fat Lady. We danken van harte alle mensen die meewerkten aan dit nummer.

Fotografie: Filip Claessens, Ian Hermans, Michel Wiegandt. Verantwoordelijke uitgever: BASF Antwerpen NV, Lotte Dierckx, Scheldelaan 600, 2040 Antwerpen. Opmerkingen of vragen over dit blad: communicatiedienst@basf.com

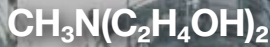
Een vraag of een melding? Bel ons 24/7 op 00800 - 227 346 36, volg BASF Antwerpen op: X.com: BASF_Antwerp Instagram: www.instagram.com/basf_antwerpen/ Facebook: [basf.antwerpen](https://www.facebook.com/basf.antwerpen) www.basf.be/antwerpen



Buren vragen

Hoe veilig zijn de drones die stalen transporteren in de haven?

Wat maakt BASF in Antwerpen?



Site in beweging

In september vierden ploegmedewerkers, bedrijfs- en projectteam samen met het internationaal management de opstart van een nieuwe installatie op de amines: MDEOA of methyldiethanolamine.

Gaswassing

De grondstoffen voor MDEOA zijn ethyleenoxide (EO) en monomethylamine (MMA). Ongeveer 80 procent van het geproduceerde MDEOA gebruiken we voor gaswassing. De rest wordt gebruikt in de productie van wasverzachters en smeermiddelen.

Complex

De MDEOA-installatie maakt deel uit van het aminecomplex. Hier maken we in zes installaties een uitgebreid gamma aan producten, die je uiteindelijk als hulpstof kan terugvinden in talloze eindproducten, zoals detergents, geneesmiddelen, gewasbescherming en meer.

Medewerkers

Een nieuwe installatie erbij, dat betekent ook versterking van het personeel. Er kwamen operators, technici en een meestergast bij.

Hoe veilig zijn de drones die stalen transporteren in de haven?

Inge Mertens

50 jaar

- Woont in Zandvliet
- Mama van Angelina en Antonio
- Lid van de burenrraad sinds 2022

Dronetransport van stalen is veiliger, efficiënter en duurzamer



Seçmen Akbas
Innovation &
technology manager



INGE: Ik ben lid geworden van het burenoverleg van BASF Antwerpen, omdat ik het belangrijk vind om te weten waar zo'n groot bedrijf dicht bij onze dorpskern mee bezig is. Ik werk in de sector van de chemische afvalverwerking. Ik weet dat transparante communicatie een must is. Daar draag ik graag mijn steentje aan bij. Wat de drones betreft, vroeg ik me af of er geen chemische reacties kunnen ontstaan tussen stalen tijdens het transport.

SEÇMEN: Drones die stalen transporteren, moeten van de luchtvaartautoriteiten aan zeer strenge veiligheidseisen voldoen. Deze regels volgen we nauwgezet op. De drone wordt door een ervaren piloot langs strikte voorgeprogrammeerde vliegroutes geloodst en is uitgerust met geavanceerde navigatietechnologie om botsingen te voorkomen. Bovendien is het toestel ontworpen om veilig te kunnen landen bij een storing of noodgeval. De drone is uitgerust met een crashbestendig vergrendeld compartiment om te voorkomen dat de stalen tijdens de vlucht beschadigd raken en beginnen lekken. We vervoeren nooit stalen die met mekaar zouden kunnen reageren. Dus er is geen risico op chemische reacties tijdens het transport.

Hoezo stalentransport per drone?

SEÇMEN: 'Als er een schip aankomt met producten voor BASF, dan nemen we daar altijd stalen van. Tot nu gebeurde het transport van de stalen via de weg. Het idee voor het stalentransport per drone kwam van start-up en drone operator ADLC en analysebedrijf SGS. BASF zag dit idee ook wel zitten en zo kwam in 2021 Samplify tot stand.' De testfase is ondertussen succesvol afgerond en vanaf oktober 2024 gebeuren meerdere vluchten per dag, telkens op wekdagen tussen 9 en 17 uur. En de CO₂-uitstoot? Die daalt met 80% t.o.v. het wegtransport.

Heb je een vraag voor ons? Je kan ons contacteren via:

- Een lid van de burenrraad
- De burenlijn:
00800 22 73 46 36
- www.basf.be/antwerpen
- communicatiedienst@basf.com
- BASF Antwerpen op Facebook, X en Instagram



Interview ▶ 60 jaar BASF door de lens van de familie Langens



Zo vader, zo dochter



Isabel Langens

- Gestart bij BASF in 1998
- Communicatie en personeelsdienst
- Woont in Kalmthout

Jan Langens

- Werkte bij BASF van 1969 tot 2006
- Van vinylchloride tot energiespecialist
- Woont in Kalmthout

1964



10 december officiële oprichting BASF Antwerpen NV

1967



Opstart eerste installaties

1969



Jan Langens start als ingenieur op de vinylchloride-installatie

1975



Opstart MDI – een belangrijke component voor polyurethaankunststoffen

1980



Indienstname waterzuiveringsinstallatie

1993



Opstart steamcracker, transformatie van BASF Antwerpen tot een geïntegreerd productiecentrum.

1998



Isabel Langens gaat aan de slag bij de personeelsdienst

December 2024 – dan blaast BASF Antwerpen 60 kaarsjes uit. Jan Langens startte in 1969 en genoot van de pionierstijd in de beginjaren van de site. Zijn dochter Isabel Langens is er vandaag verantwoordelijk voor rekrutering en selectie en merkt op: ‘Op familiefeesten hebben we één regel: het mag maar een kwartier over BASF gaan.’

Hoe was het om in die beginjaren op de site te starten?

Jan: Ik ben als ingenieur gestart op de vinyl-chloride-installatie, die is er nu niet meer. In die jaren heerste er een echte pioniersgeest op BASF Antwerpen. Veel installaties, zoals bijvoorbeeld de ethyleenoxide, waren nog in opbouw. Veel vrijheid en weinig regels, zoals echte ondernemers. Vanaf de jaren '80 zijn er meer regels en procedures bijgekomen.

Welke impact had BASF op jullie gezin?

Isabel: Ik kreeg de specifieke taal van BASF onder de knie thuis. Termen als Verbund of steamcracker hadden geen geheimen voor mij. Ik leerde ook al snel dat BASF een verantwoordelijk en zorgzaam bedrijf is. Toch kwam het niet in me op om er te gaan werken. Ik studeerde taal- en letterkunde en startte daarna bij een selectiekantoor in Brussel. Na drie jaar kwam ik toch op de personeelsdienst van BASF terecht. Op familiefeesten hebben we wel de regel: het mag maar één kwartier over BASF gaan.

Jan: Werk speelde altijd een grote rol in mijn leven. Mijn biepier, badge en telefoon lagen altijd klaar op mijn nachtkastje. Ik herinner me nog de hele strenge winter van '85. Het stoomnetwerk dreigde 's nachts uit te vallen, en daarmee de hele site. Nooit gedacht dat ik zou zweten bij -18°C.

Welke mijlpalen zijn jullie bijgebleven?

Jan: Ik kijk met plezier terug naar een aantal slimme energie-integratieprojecten en de verbetering van onze waterzuivering en de

opgebouwde katalysatorexpertise. Een belangrijke mijlpaal voor de hele site was uiteraard de opstart van de cracker midden jaren 90.

Isabel: Wat mij keer op keer opvalt, is dat mensen zich enorm identificeren met BASF. Een positieve mijlpaal waren de feestjes naar aanleiding van 50 jaar BASF, met jong en oud samen op de dansvloer.



Termen als Verbund of steamcracker leerde ik thuis kennen.

ISABEL LANGENS

Welke straffe anekdotes hebben jullie hier nog meegemaakt?

Jan: Ik werd op een gegeven moment opgebeld door iemand met een wel heel interessant voorstel over energie-efficiëntie. Ik was geïnteresseerd en maakte een afspraak. Die man is niet komen opdagen. Na rondvraag bleek dat hij geïnterneerd was in een psychiatrische instelling en niet buiten mocht.

Hoe kijken jullie naar de duurzame transitie waar BASF voor staat?

Jan: De klimaattransitie brengt een enorme uitdaging met zich mee, die ons verplicht te blijven innoveren. We hebben al een goede basis. We waren al lang bezig met energie-efficiëntie en reductie van CO₂-uitstoot. De laatste jaren van mijn loopbaan heb ik intensief gewerkt aan energiebeleid en energiestudies. Sommige collega's van toen zetten dat werk nu verder.

Isabel: Om die opdracht waar te maken moeten we ook voldoende medewerkers vinden. We zien de laatste jaren een daling in het aantal jongeren dat voor een technische of wetenschappelijke richting kiest. Terwijl dat nu net de mensen zijn die we nodig hebben om de transitie te kunnen maken.

1999



Solvay en BASF bundelen vinylactiviteiten in joint venture Solvin

2005



Dit jaar zag ons structureel burenoverleg het licht, iets wat we meedere keren per jaar verder zetten.

2006



Jan gaat met pensioen

2010



Start treinterminal Combinant

2019



Samen met andere havenspelers overeenkomst om CO₂-reductie in de Antwerpse haven te onderzoeken en aan te pakken

2023



Indienstname nieuwe installaties voor ethyleenoxide en tenside

2024



Opstart nieuwe MDEOA-installatie, als onderdeel van de amines

BOUW NIEUWE KAAIMUUR MET LAADPLATFORM

In de **herfst van 2022** startte de bouw van een nieuwe kaaimuur. Deze kaaimuur bestaat uit stalen buispalen met daartussen damplanken. Daarboven komt een betonnen kesp (kaaimuurkop). Het geheel is verankerd met stalen profielen.



1

Hier wordt **de eerste buispaal** vanop een drijvend kraanpontoon in de grond gedreven.



2

Op deze foto staan de **buispalen** en **damplanken** op hun plaats. De ruimte tussen de oude en de nieuwe kaaimuur is al opgevuld met aarde. De schuine palen zijn de profielen van 45 meter lang die de hele constructie met het land verankeren.



3

Vervolgens wordt de kaaimuur afgewerkt met een **betonnen kesp**. Dit is het stuk dat zichtbaar blijft, “de blauwe steen” langs de waterkant waaraan niets verraadt welke constructie eronder schuilgaat.



4

Als laatste stap wordt de kademuur afgewerkt met **fenders** (de zwarte stootkussens), **vluchtwegen** (de gele trappen) en infrastructuur zoals **laadarmen** (de blauwe constructies) en **blustorens** (de rode torens).

Scheepvaart is een belangrijke pijler van ons logistieke netwerk. Midden 2022 zijn we gestart met de vervanging of de renovatie van grote delen van onze “natte” infrastructuur. Die projecten zijn nu bijna afgerond. We laten jullie graag meekijken hoe hard er gewerkt is aan onze waterkant.

BODEM EGALISEREN EN BESCHERMEN TEGEN EROSIE



Door de bodem van het dok te egaliseren en tegen erosie te beschermen, vermijden we verraderlijke zandbanken en garanderen we de stabiliteit van de steigers en de kaaimuren. De bodem werd geëgaliseerd door te baggeren. Op de voorgrond zie je de wiepenmatten (matten gemaakt van natuurlijke materialen zoals jute of kokosvezels) klaarliggen die we op de bodem laten zakken en daar vasthouden met breuksteen en onderwaterbeton om toekomstige erosie te vermijden.

HERSTELLINGEN ONDER WATER



Voor verschillende klussen onder water moesten we duikers inzetten. Hier gaat een duiker te water om de paal links achter het ponton te herstellen die aangetast is door betonrot. Het resultaat: een betonpaal die er weer voor jaren tegen kan.

Naar een job als PROCES OPERATOR

Bijna een derde van de medewerkers bij BASF Antwerpen werkt als procesoperator. Ze bewaken het chemisch proces in de installatie en vanuit de controlekamer. Hoe begint een loopbaan in de chemie?

1

INTERESSE TECHNIEK EN WETENSCHAP

Je bent nooit te jong om nieuwsgierig te zijn naar wetenschap en techniek. Met het initiatief "Da's Geniaal" willen we jongeren tussen 10 en 14 aan de hand van toffe experimenten en ervaringsdagen laten kennismaken van techniek en wetenschap. En we willen graag het cliché doorprikken dat dit alleen voor jongens is. Geëngageerde jonge medewerkers kunnen ook gastlessen geven in de eerste graad van het middelbaar en zo een authentieke kijk geven op de sector.

2

DE JUISTE STUDIEKEUZE

Een voor de hand liggende weg is een zevende jaar secundair chemische procestechnieken. Op een schooljaar tijd begin je bij de basis en eindig je met praktische chemie-ervaring en een stage van 10 weken, in twee blokken. Een andere logische weg is een bachelor chemie of elektromechanica. Een verdere mogelijkheid naar een job als proces operator is bijvoorbeeld een heroriëntering via het SIRA — traject voor jongeren zonder diploma. Daar kan je zonder voorkennis op 8,5 maand klaargestoomd worden tot proces operator. Hetzelfde kan ook bij verschillende scholen voor volwassenenonderwijs.

1000

Aantal procesoperators op BASF Antwerpen

95 stages

voor procesoperators
(naast alle andere stages bij BASF)





3

STAGE LOPEN BIJ BASF

Elk jaar lopen ongeveer

95 operators stage om van de realiteit op de werkvloer te proeven.

Het kan gaan van een korte belevingsstage tot een projectstage met eindwerk. Je kan in verschillende studierichtingen kiezen voor duaal leren: dan spendeer je minstens 15 weken op de werkvloer en de rest op de schoolbanken, in verschillende blokken. Er staan gemotiveerde stagementoren klaar om stagiairs te begeleiden. We geven stagementoren handige tips om elke stage goed te laten verlopen.

4

EEN JOB! EN DAN BEGINT HET PAS

Rond je je stage succesvol af?

Dan heb je alvast een streepje voor tijdens het selectieproces. Tijdens de eerste jaren *on the job* — en ook daarna — leer je bij op de werkvloer, van je collega's en via opleidingen. Zo leer je de installatie kennen als je broekzak.

200

stagementoren

Voor stages bij alle diensten en vakgebieden binnen BASF

Vacature in de kijker • Lara is ...

... procesoperator bij propyleenoxide (PO)



Stroomt de passie voor chemie ook door jouw aders?

Zo vult Lara haar job in:

■ Sint Carolus

Ik studeerde een 7e jaar chemische procestechnieken in Sint-Carolus in Sint-Niklaas, nadat ik eerst begonnen was in de richting sociaal-technische wetenschappen. Pendelen tussen mijn woonplaats in Kapellen en Sint-Niklaas duurde langer dan mijn woon-werkverkeer nu. Ik liep stage en kon vast beginnen bij de propyleenoxide-installatie.

■ In de familie

BASF zit in m'n genen: papa, opa, oma, oom en aangetrouwde familie werken of werkten hier. Mijn vader vertelde regelmatig over z'n job, maar dat bleef abstract. Pas toen ik hier stage liep, beleefde ik de realiteit van de job. Mijn dagen zijn gevarieerd: ik kan werken vanuit de controlekamer of taken uitvoeren in de installatie.

■ Covid

De covidpandemie heeft een rol gespeeld in mijn studiekeuze en job. Tijdens mijn zesde middelbaar volgde ik les online, helemaal niet leuk. Gelukkig was tijdens mijn stageperiode het ergst al achter de rug. Ik kon meteen de handen uit de mouwen steken samen met collega's die terug meer aanwezig mochten zijn.

Achter de schermen ▶ Bij spoorterminal Combinant



Combinant is een strategische partnerfirma van BASF en een joint venture tussen transportbedrijven Hupac en Hoyer en BASF. Deze terminal is toegankelijk voor iedereen, slechts 20% van de behandelde goederen komt van BASF. Heel wat containers komen van grote logistieke spelers in de haven. De terminal behandelt jaarlijks 140.000 containers.



De grote, rode kranen van spoorterminal Combinant zijn duidelijk zichtbaar vanop de Scheldelaan. Combinant is de afkorting van Combined Terminal Antwerp. Ze stockeren en verladen containers en trailers van spoor op vrachtwagen en omgekeerd.

Meer treintransport, minder vrachtwagens op de ring

Kraanmannen moeten ook met dit voertuig, de reach stacker, kunnen rondrijden. Naast de kranen is dit voertuig de enige manier om containers van A naar B te brengen.





Operator Andy Reyntjens is de spil van Combinant. Hij heeft het overzicht van alle kranen, de stapel containers in opslag (de stack noemen ze dat) en de operator van treinen en vrachtwagens van de dag. Van hieruit geeft de operator instructies aan de kraanmannen en het grondpersoneel en bewaakt de capaciteit.



Leroy Victor, één van de kraanmannen van Combinant, krijgt zijn instructies van de operator en moet Tetrisgewijs containers op de juiste plek in de stack, vrachtwagen of op een treinwagon krijgen. De kraan goed leren bedienen is een vak apart, en vergt minstens 6 maanden opleiding en een goed ruimtelijk inzicht.



Jef is een kraan die extra zware containers tot wel 75 ton per unit kan vervoeren. De kraan werd vernoemd naar een gepensioneerde medewerker. Combinant beschikt over vijf sporen die door de rode kranen worden bediend en één extra lang spoor waar Jef wordt ingezet. Met het extra lange spoor spelen we in op de trend om steeds langere treinen in te zetten met steeds zwaardere containers.



Sandy Verboven voert een check uit van een recent toegekomen trein. Ze controleert of de juiste containers zijn toegekomen en of er geen lekken of grote schade op te merken is. Zo kan er geen discussie ontstaan over de staat van de containers die in het beheer van Combinant zijn. Eenzelfde check doet ze bij vrachtwagens.

BASF Antwerpen steunt

Wilde Dieren in Nood vzw

Het opvangcentrum voor wilde dieren in Brasschaat zet zich in voor het behoud en herstel van inheemse wilde dieren zoals egels, vogels, hazen, vleermuizen, vossen, marters ... Jaarlijks worden honderden wilde dieren binnengebracht die gewond, verzwakt of verweesd raakten. Een ervaren team van dierenverzorgers, dierenartsen en vrijwilligers staat dag en nacht klaar om de dieren medische zorg te bieden, waarna ze een tweede kans krijgen op een leven in het wild.

Een dier gevonden?
Observeer vanop een veilige afstand en bepaal of hulp nodig is. Bij twijfel bel je 03/376.45.15 of neem een kijkje op de website voor meer tips.



Meer weten over de missie van Wilde Dieren in Nood vzw, of wil je materiaal doneren? Scan de QR-code.

Coördinator Dafne Van Mieghem verzorgt een aalscholver