



**BASF**

We create chemistry

## BASF na América do Sul

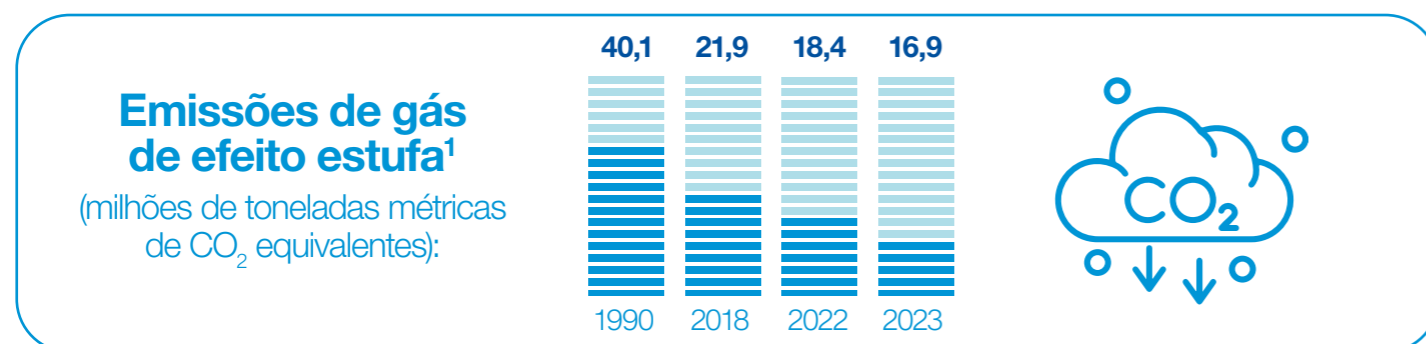
Relatório Anual e de Sustentabilidade 2023

Nosso propósito, nossos valores e nosso poder de inovação nos trouxeram até aqui e nos levarão a um futuro sustentável.

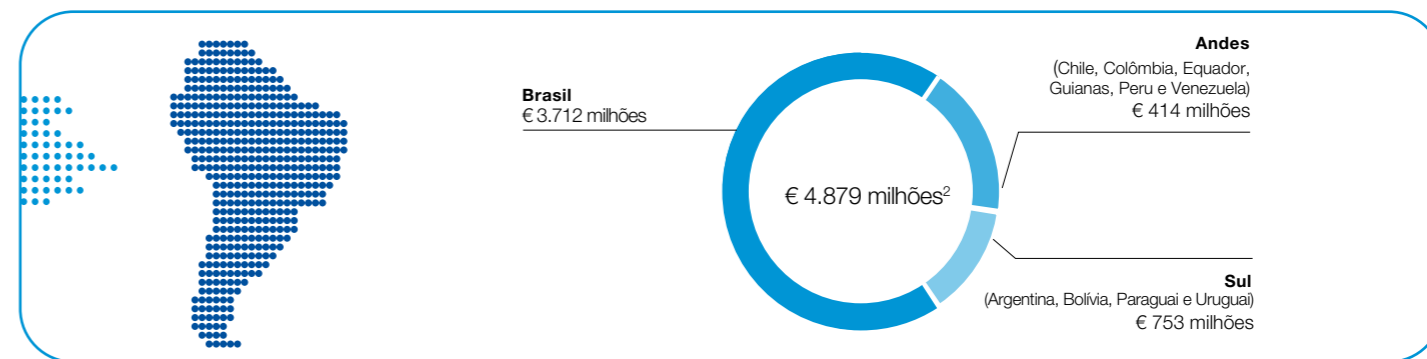


# Indicadores

## GLOBAIS

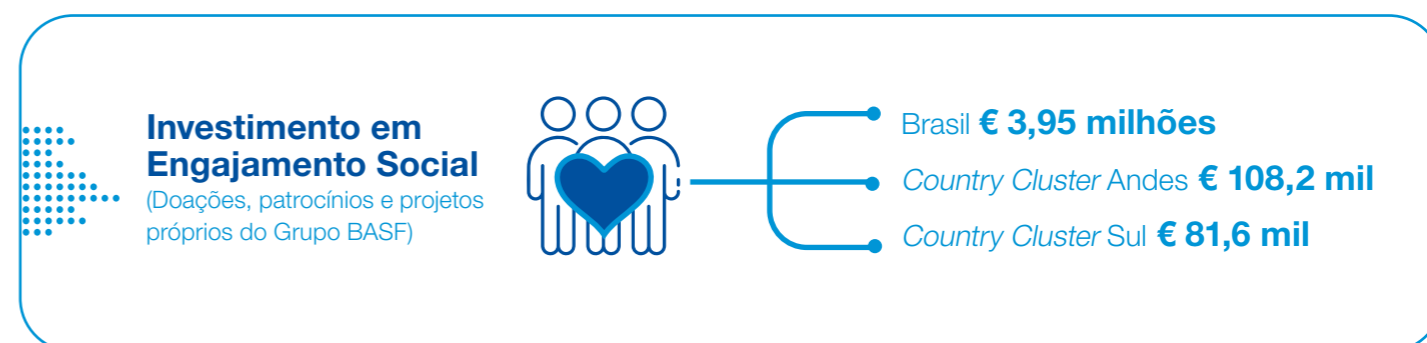


## AMÉRICA DO SUL



## VENDAS POR SEGMENTO

Segmento	Milhões de €	2023	2022
<b>Produtos químicos</b>			
Vendas	377	556	
Lucro do mercado	-15	113	
<b>Soluções Industriais</b>			
Vendas	422	490	
Lucro do mercado	81	89	
<b>Materiais</b>			
Vendas	449	630	
Lucro do mercado	74	109	
<b>Tecnologia de Superfície</b>			
Vendas	848	881	
Lucro do mercado	119	60	
<b>Nutrição e Cuidados</b>			
Vendas	493	553	
Lucro do mercado	79	135	
<b>Soluções Agrícolas</b>			
Vendas	2.156	2.459	
Lucro do mercado	717	784	



<sup>1</sup> Escopo 1 e Escopo 2 (excluindo a venda de energia a terceiros)

<sup>2</sup> Localização do cliente, Grupo consolidado, vendas a terceiros

<sup>3</sup> Emissões indiretas, provenientes da energia elétrica adquirida para uso da própria companhia.



# Sumário

○ Sobre este relatório .....	04	○ Nossa gente .....	39
○ Resumo Grupo BASF .....	06	○ Saúde e segurança .....	45
○ Mensagem do presidente .....	07	○ Cliente no centro .....	46
○ Grupo BASF .....	09	○ Inovação .....	49
○ BASF na América do Sul .....	19	○ Compromisso com o futuro do planeta .....	51
○ Propósito, valores e poder de inovação .....	21	○ Nossas Unidades de Negócio em destaque .....	62
○ Compromissos corporativos globais .....	24	○ Premiações 2023 .....	69
○ Governança e <i>compliance</i> - evoluções e desafios .....	26	○ Resumo de 10 anos .....	70
○ Nosso compromisso com a sociedade .....	31		
<b>Compromisso da América do Sul com os ODSs</b>			
<b>Pessoas – Ações com a sociedade</b>			
<b>Pessoas – Diversidade, equidade e inclusão</b>			
<b>Pessoas – Saúde e bem-estar</b>			

## Sobre este relatório

O relatório "BASF na América do Sul" é publicado anualmente como um documento sobre o desempenho de nossas atividades nos três pilares da sustentabilidade — economia, ambiente e sociedade. O período de referência para esta publicação é o exercício fiscal de 2023. Este relatório também traz uma visão geral do Grupo BASF, juntamente com o seu desempenho financeiro, elaborado de acordo com as exigências do International Financial Reporting Standards (IFRS), e, quando aplicável, o Código Comercial Alemão, bem como as Normas de Contabilidade Alemã. As emissões, resíduos, energia e uso de água das operações conjuntas consolidadas são incluídas proporcionalmente, com base em nossa participação. Os números de

colaboradores e colaboradoras referem-se às pessoas empregadas no Grupo BASF em 31 de dezembro de 2023. O escopo do presente relatório e os principais pontos de enfoque de nossos reportes são definidos a partir dos tópicos materiais ao longo da cadeia de valor, identificados em processos internos de discussão estratégica, análises globais e contínuas de dados e conversas com acionistas.

[Para mais informações sobre nossa seleção de tópicos em sustentabilidade, consulte as informações constantes a partir da página 22 do Relatório Grupo BASF](#)



# Grupo BASF

## 2023 – Visão geral

### Vendas

**€ 68,9 bilhões**  
(2022: € 87,3 bilhões)

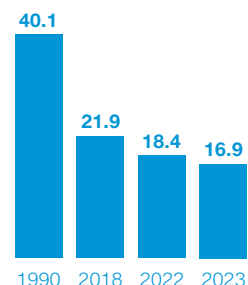
### EBIT antes dos itens especiais

**€ 3,8 bilhões**  
(2022: € 6,9 bilhões)

### ROCE

**4,5%**  
(2022: 10,0%)

### Emissões de gases de efeito estufa<sup>1</sup> (milhões de toneladas métricas de equivalentes de CO<sub>2</sub>)



### EBITDA antes dos itens especiais

**€ 7,7 bilhões**  
(2022: € 10,8 bilhões)

### Fluxo de caixa livre

**€ 2,7 bilhões**  
(2022: € 3,3 bilhões)

### Despesas de capital (capex)

**€ 5,2 bilhões**  
(2022: € 4,1 bilhões)

### Colaboradores no final do ano

**111.991**  
(2022: 111.481)

### Despesas com pesquisa e desenvolvimento

**€ 2,1 bilhões**  
(2022: € 2,3 bilhões)

### Despesas com pessoal

**€ 11,0 bilhões**  
(2022: € 11,4 bilhões)

## Dados do segmento



### Produtos químicos

Milhões de €

Vendas	<b>2023</b>	10.369
	<b>2022</b>	14.895
EBIT antes dos itens especiais	<b>2023</b>	361
	<b>2022</b>	1.956



### Tecnologias de Superfície

Milhões de €

Vendas	<b>2023</b>	16.204
	<b>2022</b>	21.283
EBIT antes dos itens especiais	<b>2023</b>	938
	<b>2022</b>	902



### Materiais

Milhões de €

Vendas	<b>2023</b>	14.149
	<b>2022</b>	18.443
EBIT antes dos itens especiais	<b>2023</b>	826
	<b>2022</b>	1.840



### Nutrição e Cuidados

Milhões de €

Vendas	<b>2023</b>	6.858
	<b>2022</b>	8.066
EBIT antes dos itens especiais	<b>2023</b>	107
	<b>2022</b>	618



### Soluções Industriais

Milhões de €

Vendas	<b>2023</b>	8.010
	<b>2022</b>	9.992
EBIT antes dos itens especiais	<b>2023</b>	625
	<b>2022</b>	1.091



### Soluções Agrícolas

Milhões de €

Vendas	<b>2023</b>	10.092
	<b>2022</b>	10.280
EBIT antes dos itens especiais	<b>2023</b>	1.563
	<b>2022</b>	1.220

<sup>1</sup> Escopo 1 e Escopo 2 (excluindo a venda de energia a terceiros)





## Mensagem do presidente da BASF para a América do Sul

2023 foi um ano de recordes financeiros históricos na América do Sul, com vendas de € 4.879 milhões. Este é o segundo melhor resultado financeiro da BASF na região – o primeiro melhor foi em 2022, com um resultado financeiro de € 5.792 milhões. Em um ambiente muito desafiador, a equipe da BASF trabalhou com dedicação, criatividade e resiliência para alcançar esse resultado.

Esta conquista contribui para contrabalançar parcialmente os efeitos negativos nas nossas finanças globais devido às tensões geopolíticas entre blocos econômicos, à guerra na Ucrânia, aos consequentes aumentos dos preços das matérias-primas, da energia e do gás natural, mas também à inflação e à pressão contínua da concorrência asiática nos nossos mercados.

Apesar da instabilidade gerada pelo cenário, seguimos firmes com nossos investimentos na América do Sul, reforçando nosso compromisso de longo prazo na região. Com as dificuldades de abastecimento e logística, devido ao cenário econômico e social mundial, internalizamos parte da produção. Mais de 30 produtos que recebíamos da Alemanha, dos Estados Unidos e da China passaram a ser fabricados na América do Sul. Em junho de 2023, anunciamos a conclusão de um investimento de € 6,3 milhões em projeto de integração da cadeia produtiva de poliamida 6.6 na fábrica Batistini (SP, Brasil), o que resultou no aumento de 15% a capacidade de oferta do polímero para os diferentes mercados.

No ano de 2023, também mantivemos nosso foco em Diversidade, Equidade e Inclusão, superando nossas metas de criar um ambiente ainda mais diverso com o recrutamento de mulheres, pretos e pardos e pessoas com deficiência, por exemplo. Temos uma riqueza de etnias e de culturas na região, o que resulta em um potencial criativo muito importante para nós, fortalecendo a inovação que faz parte da nossa essência.

Enfatizamos nosso compromisso com o meio ambiente, impulsionando a produtividade e, ao mesmo tempo, protegendo-o. Assim, toda demanda de energia de nossas fábricas no ano foi obtida a partir de fontes renováveis, com a certificação internacional I-REC de eletricidade renovável. Além deste tema, também estamos explorando o potencial da América do Sul em relação a matérias-primas renováveis e circularidade por meio da reciclagem química e mecânica, como você verá mais adiante neste Relatório.

Desde o tempo da anilina, em 1861, ou da fita cassette, em 1966, a BASF vem se renovando. É desta forma que nos inserimos numa posição de vanguarda e pioneirismo há 113 anos na América do Sul. Estamos sempre em movimento, procurando acompanhar as mudanças que vemos no mundo de forma criativa, aberta, responsável e empreendedora. Renovamos nosso portfólio de produtos e soluções, nosso jeito de pensar e fazer negócios, nossas práticas. Apresentamos o projeto *Differentiated Steering*, que traz uma nova forma de liderar e conduzir nossa empresa nos próximos anos. Associamos os benefícios

“

*Diversidade, equidade e inclusão fazem parte da estratégia e da cultura organizacional da BASF em todas as relações internas e externas.*

”

de *Verbund*, mais diferenciação na gestão dos negócios e a força da nossa empresa integrada. Desta forma, seremos ainda mais rápidos e eficientes, mais competitivos e lucrativos. Seguimos firmes no nosso propósito de, juntos e juntas, "criar química para um futuro sustentável", apoiados por nossos valores.

Manteremos nosso olhar para o futuro, e trabalhamos firmemente na conscientização do potencial da América do Sul – com a criatividade da nossa gente e a força da nossa biodiversidade – para o desenvolvimento de energia verde e matérias-primas renováveis. Temos muitas oportunidades de crescimento utilizando a força verde da região.

Já estamos identificando oportunidades e avaliando os processos e projetos que podemos oferecer para gerar valor para a companhia e a sociedade globalmente. Consideramos essencial o trabalho integrado entre governos e indústrias para alavancar o potencial verde da região.

Em 2023, tivemos um aprendizado profundo nas questões de [Direitos Humanos](#). Nos mantemos sempre em evolução, conscientes da responsabilidade que temos, assumindo nosso papel de pioneirismo e liderança no mercado. Neste relatório, você poderá ver como evoluímos e o que aprendemos durante 2023.

Venha conosco para seguirmos, juntos, nesta jornada!

**Boa leitura!**

**Manfredo Rübens**



# O Grupo BASF

**Na BASF, criamos química para um futuro sustentável. Combinamos sucesso econômico com proteção ambiental e responsabilidade social. Cerca de 112.000 colaboradores contribuem para o sucesso do Grupo BASF em todo o mundo. Nosso negócio compreende os segmentos de Produtos Químicos, Materiais, Soluções Industriais, Tecnologias de Superfície, Nutrição & Cuidados e Soluções Agrícolas.**

## Visão geral

**111.991**

Colaboradores em todo o mundo

**234**

Locais de produção em todo o mundo

- Seis segmentos com onze divisões operacionais
- A estrutura Verbund garante uma produção eficiente e confiável
- Organização de alto desempenho para maior proximidade com o cliente, maior competitividade e crescimento lucrativo
- Mais de 78.000 clientes estão no centro da nossa estratégia
- Mais de 70.000 fornecedores de Nível 1

## Local e Verbund

Como uma das maiores empresas químicas do mundo, a BASF está presente em 93 países. Operamos 234 locais de produção em todo o mundo. Lançamos as bases para o conceito Verbund em Ludwigshafen, Alemanha, em 1865 – e este continua a ser um dos nossos principais pontos fortes até hoje. Conectar e orientar de forma inteligente as nossas fábricas da Verbund cria cadeias de valor eficientes – desde produtos químicos básicos a soluções de alto valor agregado. O Verbund nos permite gerenciar nossa produção de maneira eficiente em termos de recursos, otimizada para carbono e confiável. Subprodutos de uma instalação são usados como matérias-primas em outros lugares, por exemplo. Isso economiza matérias-primas e energia, evita emissões, reduz custos logísticos e aproveita sinergias.

Além de Ludwigshafen, na Alemanha, a BASF opera outras cinco unidades da Verbund em Antuérpia, na Bélgica; Freeport, no Texas; Geismar, na Louisiana; Kuantan, na Malásia; e Nanjing, na China. Outro local da Verbund está sendo construído em Zhanjiang, na província chinesa de Guangdong. Após o início da fábrica de plásticos de engenharia em 2022, uma fábrica para a produção de poliuretanos termoplásticos entrou em operação em 2023.

## Organização do Grupo BASF

Orientamos nossos seis segmentos ao longo de nossas cadeias de valor para atender às necessidades de nossos clientes com soluções e estratégias de negócios diferenciadas.

- **Produtos químicos:** o segmento fornece aos outros segmentos e clientes da BASF produtos químicos básicos e intermediários.
- **Materiais:** o segmento oferece materiais avançados e seus precursores para plásticos e as indústrias de processamento de plásticos.
- **Soluções Industriais:** o segmento desenvolve e comercializa ingredientes e aditivos para aplicações industriais.
- **Tecnologias de Superfície:** este segmento fornece soluções químicas para superfícies e revestimentos automotivos OEM, bem como materiais de bateria e catalisadores.
- **Nutrição e Cuidados:** o segmento produz ingredientes e soluções para aplicações de consumo como nutrição humana e animal, agentes de limpeza e cuidados pessoais.
- **Soluções Agrícolas:** o segmento é fornecedor de soluções integradas de sementes, proteção de cultivos e soluções digitais para o setor agrícola.

Essa estrutura de segmento nos permite orientar nossos negócios de acordo com os requisitos específicos do mercado e o ambiente competitivo. Fornecemos um alto nível de transparência em torno dos resultados de nossos segmentos e mostramos a importância da Verbund e das cadeias de valor para o sucesso de nossos negócios. As divisões operacionais, as unidades de serviço, as regiões, a pesquisa e desenvolvimento e o centro corporativo são os pilares da organização da BASF. Essa estrutura organizacional estabelece as bases para a proximidade do cliente, competitividade e crescimento lucrativo. A BASF visa diferenciar seus negócios de seus concorrentes para permitir que a BASF tenha um desempenho ainda mais forte em um ambiente de mercado cada vez mais competitivo.

As divisões têm responsabilidade estratégica e operacional, e estão organizadas de acordo com setores ou produtos. Elas gerenciam as 49 unidades de negócios globais e regionais e desenvolvem estratégias para 70 unidades de negócios estratégicas.

Cinco unidades de serviço fornecem serviços competitivos para as divisões operacionais e locais: Global Engineering Services, Global Digital Services, Global Procurement, European Site & Verbund Management e Global Business Services (finanças e controladoria, recursos humanos, segurança, propriedade intelectual, comunicações, aquisições, cadeia de suprimentos e serviços de consultoria interna).

As empresas regionais e nacionais da BASF representam o Grupo localmente e apoiam o crescimento das divisões operacionais com proximidade local com os clientes. Para fins de relatórios financeiros, organizamos as empresas regionais da seguinte maneira: Europa, América do Norte, Ásia-Pacífico, América do Sul, África e Oriente Médio.

Nossas unidades específicas de pesquisa e desenvolvimento são integradas às divisões, e atividades com ampla relevância para nossos negócios são agrupadas em uma divisão de pesquisa. Esta divisão está posicionada globalmente com centros de pesquisa na Europa, América do Norte e Ásia-Pacífico. Com esta configuração, estamos focando nossas atividades de pesquisa ainda mais fortemente em nossos clientes e suas necessidades.

O Centro Corporativo apoia a Diretoria Executiva na direção da empresa como um todo. Esta orientação inclui tarefas centrais das seguintes áreas: estratégia, finanças e controladoria, direito, conformidade e seguros, impostos, proteção ambiental, saúde, segurança e qualidade, recursos humanos, comunicações, relações com investidores, auditoria corporativa e a unidade Net Zero Accelerator.

## Mercados de Compras e Vendas

A BASF fornece produtos e serviços para mais de 78.000 clientes<sup>1</sup> de vários setores em quase todos os países do mundo. Nosso portfólio de clientes varia de grandes clientes globais e pequenas e médias empresas a consumidores finais.

Trabalhamos com mais de 70.000 fornecedores de Nível 1<sup>2</sup> em todo o mundo. Eles nos fornecem importantes matérias-primas, produtos químicos, bens de investimento e consumíveis, e executam uma gama de serviços. Matérias-primas importantes (com base no volume) incluem nafta, gás líquido, gás natural, benzeno e soda cáustica.

## Vendas da BASF por setor em 2023

Clientes diretos

>20%	Produtos químicos e plásticos   Transporte (respectivamente)
10%–20%	Agricultura   Bens de consumo (respectivamente)
<10%	Construção   Eletrônica   Energia e recursos   Saúde e nutrição (respectivamente)

## Negócios e Ambiente Competitivo

A presença global da BASF significa que ela opera no contexto de vários desenvolvimentos locais, regionais e globais. Estes incluem:

- Ambiente econômico e político global
- Requisitos legais e políticos
- Acordos comerciais internacionais
- Padrões da indústria
- Acordos ambientais (como o Sistema de Comércio de Emissões da UE)
- Aspectos sociais (como a Declaração Universal dos Direitos Humanos da ONU)

A BASF detém uma das três principais posições de mercado em cerca de 80% das áreas de negócios em que atua. Nossos concorrentes globais mais importantes incluem Arkema, Bayer, Celanese, Clariant, Corteva, Covestro, Dow, DSM-Firmenich, Evonik, Huntsman, Sabic, Sinopec, Solvay, Syngenta, Wanhua e muitas centenas de concorrentes locais e regionais. Esperamos que os concorrentes da Ásia e do Oriente Médio, em particular, continuem a crescer em importância nos próximos anos.

<sup>1</sup> O número de clientes refere-se a todas as empresas externas (partes vendidas) que tinham contratos com o Grupo BASF no exercício comercial em questão sob o qual as vendas foram geradas.

<sup>2</sup> A BASF considera todos os fornecedores diretos do Grupo BASF no exercício em questão como fornecedores de Nível 1. São fornecedores que nos fornecem matérias-primas, bens de investimento, consumíveis e serviços. Os fornecedores podem ser pessoas físicas, empresas ou pessoas jurídicas de direito público.



# Nossa Estratégia

**Química é a nossa paixão. Utilizamos essa paixão em prol de nossos clientes: queremos oferecer a eles as melhores soluções possíveis e ajudá-los a atingir seus objetivos de sustentabilidade. Com nossos produtos e tecnologias, nosso espírito inovador e empre-endedor e o poder de nossa integração com a Verbund, queremos crescer de forma lucrativa e, ao mesmo tempo, criar valor para a sociedade e o meio ambiente. Esse é o nosso objetivo, que está embutido em nosso propósito: criamos química para um futuro sustentável.**

A humanidade está enfrentando enormes desafios para preservar um mundo em que vale a pena viver para as gerações futuras. O clima está mudando, os recursos naturais estão se tornando mais escassos, a pressão sobre os ecossistemas está aumentando e nossa crescente população mundial precisa ser alimentada. Com uma urgência nunca antes vista, são necessárias soluções para um futuro sustentável. A química desempenha um papel fundamental aqui. Em quase todas as áreas da vida, pode abrir caminho para uma maior sustentabilidade e acelerar a transformação necessária para alcançá-la. Nossos produtos, soluções e tecnologias inovadoras ajudam a melhorar a qualidade de vida e a proteger o meio ambiente e o clima. Conseguimos isso usando matérias-primas de forma mais eficiente, reduzindo o desperdício e permitindo a produção de alimentos saudáveis e acessíveis, bem como a mobilidade inteligente em termos climáticos.

Ao mesmo tempo, a BASF também está passando por mudanças profundas. Estamos transformando nossa empresa e abrindo novos caminhos para aumentar nossa lucratividade e alcançar a neutralidade climática. Estamos enfrentando o desafio de tornar essa mudança socialmente justa. Isso envolve a gestão de decisões políticas de longo prazo, como o Pacto Ecológico Europeu, superando as consequências dos atuais conflitos geopolíticos e impulsionando a digitalização. Ao mesmo tempo, esses desafios também abrem inúmeras oportunidades para novas áreas de negócios e produtos inovadores. Tudo isso requer uma visão clara, ação responsável, bem como um alto grau de criatividade e flexibilidade.

Queremos crescer de forma rentável e sustentável. Para isso, estabelecemos metas ambiciosas e definimos medidas concretas para alcançá-las: Para aumentar nossa lucratividade, estamos fortalecendo nossa competitividade com nosso programa de economia de custos com foco na Europa e estamos adaptando nossas estruturas Verbund em Ludwigshafen, Alemanha, para garantir que o local permaneça à prova do futuro. Estamos investindo em mercados em crescimento, particularmente na Ásia, com a China como o maior e mais importante motor de crescimento da produção química global. Além disso, estamos passando por uma transformação fundamental na forma como dirigimos nossa empresa. Como parte do nosso conceito de Direção Diferenciada, estamos implementando novos indicadores de direção financeira adaptados a cada negócio. Nossas divisões operacionais também continuam a adaptar seus modelos e processos de negócios específicos – apoiados por estruturas de processos personalizadas, sistemas de TI e estruturas de governança.

Para incorporar ainda mais a sustentabilidade em nossas atividades comerciais, estamos impulsionando inovações para um futuro sustentável, concentrando nosso portfólio em áreas de crescimento e desenvolvendo produtos com menor pegada de carbono. Somos pioneiros na produção neutra em termos climáticos. Isso significa que estamos gradualmente convertendo nosso suprimento de energia de combustíveis fósseis para fontes renováveis, desenvolvendo novos processos de produção pioneiros livres de emissões e de baixa emissão para nossos produtos, bem como fortalecendo a economia circular por meio do uso de matérias-primas alternativas e novas tecnologias de reciclagem.

O sucesso dessas medidas depende principalmente das ideias e do compromisso de nossos colaboradores. É por isso que queremos criar um ambiente no qual eles possam prosperar e contribuir para o sucesso a longo prazo da BASF. Além disso, o potencial diversificado da digitalização usado em nossos processos e modelos de negócios contribui ainda mais para a implementação bem-sucedida dessas medidas.

## Nossa transformação ao longo da cadeia de valor

Cadeia de suprimentos	Produção	Produtos
<p><b>Energia</b></p> <p>Energia renovável, hidrogênio de baixa emissão, geração combinada de calor e energia</p> <p><b>Matérias-primas</b></p> <p>Matérias-primas renováveis e recicladas, matérias-primas baseadas no uso de CO<sub>2</sub></p> <p><b>Infraestrutura</b></p> <p>Expansão da rede e infraestrutura para o transporte de hidrogênio e CO<sub>2</sub></p> <p><b>Fornecedores</b></p> <p>Avaliações de sustentabilidade, Programa de Gestão de CO<sub>2</sub> de Fornecedores</p>	<p><b>Produção focada no cliente</b></p> <p>Rotas de transporte minimizadas</p> <p><b>Otimização da Estruturas Verbund</b></p> <p>Cadeias de valor eficientes</p> <p><b>Digitalização e automação</b></p> <p>Processos eficientes</p> <p><b>Excelência operacional</b></p> <p>Energia e recursos/processos eficientes</p>	<p><b>Geração de vapor livre de emissões</b></p> <p>Processos eletrificados, recuperação de energia</p> <p><b>Tecnologias pioneiras</b></p> <p>Processos livres de emissões e de baixa emissão</p> <p>Principais tecnologias: baterias, polímeros, biotecnologia</p> <p><b>Economia circular</b></p> <p>Novos ciclos de materiais e tecnologias de reciclagem</p>
		<p><b>Soluções para um futuro sustentável</b></p> <p>Produtos inovadores e de baixa emissão (pioneiros, contribuidores)</p> <p>Mobilidade inteligente em termos climáticos; alimentos saudáveis e acessíveis; construção eficiente</p> <p><b>Modelos de negócios</b></p> <p>Abordagens digitalizadas e circulares</p> <p><b>Serviços</b></p> <p>Transparência (pegada de carbono do produto, pegada de carbono corporativa), sistemas de devolução</p>

## Nossas Áreas de Ação Estratégica

A direção estratégica da BASF é baseada em uma análise abrangente de nossos mercados, concorrentes e do ambiente econômico. Monitoramos continuamente as tendências globais e os desenvolvimentos de curto prazo, e antecipamos as oportunidades e riscos resultantes. Ao fazer isso, acompanhamos de perto as demandas de nossos clientes e a transformação de nossa empresa. As seis áreas de ação estratégicas a seguir nos permitem fortalecer nossa posição de liderança em um ambiente competitivo.

### As nossas seis áreas de ação estratégica

#### Inovação, sustentabilidade, operação, digitalização, portfólio e pessoas

A **inovação** é o alicerce e o motor do nosso sucesso. A BASF é líder na indústria química, com cerca de 10.000 colaboradores em pesquisa e desenvolvimento e gastos em P&D de cerca de € 2,1 bilhões em 2023. Queremos fortalecer ainda mais essa posição impulsionando nossas atividades de pesquisa, especialmente na agricultura, materiais de bateria, tecnologias de polímeros e métodos catalíticos e biotecnológicos.

Vemos a **sustentabilidade** como parte integrante de nossa estratégia, bem como de nossas metas, processos de direção e modelos de negócios. Nossa abordagem abrange toda a cadeia de valor – desde a aquisição responsável de nossas matérias-primas e segurança e eficiência de recursos na produção até soluções sustentáveis para nossos clientes. Estamos focando nosso portfólio de produtos ainda mais fortemente na eficiência de recursos, mudanças climáticas e energia, bem como na economia circular. É por isso que atualizamos nossa metodologia de Sustainable Solution Steering (TripleS) para direcionar o portfólio de produtos com base em critérios de sustentabilidade.

Para obter mais informações sobre TripleS, consulte [basf.com/en/sustainable-solution-steering](https://basf.com/en/sustainable-solution-steering)

Nosso negócio principal é a operação e o processamento de produtos químicos. Nossa força principal está na Verbund. Isso nos abre inúmeras sinergias e vantagens, por exemplo, no desenvolvimento e aplicação de novas tecnologias. Continuamos, portanto, a investir na nossa estrutura Verbund. Ao mesmo tempo, estamos fortalecendo nossa presença em regiões de crescimento, a fim de produzir localmente para os mercados locais e, portanto, perto de nossos clientes.

Queremos alavancar o diversificado potencial de crescimento da **digitalização** e aproveitar as oportunidades associadas em benefício de nossos clientes. Para conseguir isso, promovemos habilidades digitais entre nossos colaboradores, cooperamos com parceiros e tornamos as tecnologias digitais e as formas de trabalhar parte integrante de nossos negócios.

Investimentos, aquisições e desinvestimentos desempenham um papel fundamental no fortalecimento do nosso **portfólio**. Após grandes aquisições nos últimos anos, planejamos desenvolver ainda mais nosso portfólio por meio de aquisições menores e específicas no futuro. Estamos direcionando nosso portfólio para áreas de crescimento orientadas para a inovação.

Nossas pessoas são fundamentais para o sucesso da BASF. É por isso que acreditamos que é importante ter um ambiente de trabalho inspirador que promova e desenvolva os talentos individuais dos colaboradores e permita que eles e suas equipes tenham o melhor desempenho.

## Nossos Valores e Padrões Globais

Como empresa química internacional, atuamos em mercados e países com diferentes requisitos e condições. Seguimos sempre nossos valores e padrões corporativos para agir com responsabilidade e garantir nossa licença para operar. Vivendo esses valores todos os dias, garantimos uma cultura de respeito aos nossos clientes, parceiros e colaboradores.

Juntamente com o nosso Código de Conduta e os nossos padrões globais, os nossos valores CORE estabelecem as bases para uma conduta responsável e relações de confiança com as nossas partes interessadas. Eles definem como queremos trabalhar juntos:

- **C – criativo (creative):** fazemos ótimos produtos e soluções para nossos clientes. É por isso que abraçamos ideias ousadas e lhes damos espaço para crescer. Agimos com otimismo e inspiramos uns aos outros.
- **O – aberto (open):** valorizamos a diversidade, nas pessoas, opiniões e experiências. É por isso que promovemos feedback baseado em honestidade, respeito e confiança mútua. Aprendemos com os contratempos.
- **R – responsável (responsible):** valorizamos a saúde e a segurança das pessoas acima de tudo. Fazemos da sustentabilidade parte de cada decisão. Estamos comprometidos com a conformidade estrita e com os padrões ambientais.
- **E – empreendedor (entrepreneurial):** nós nos concentramos em nossos clientes, como indivíduos e como empresa. Aproveitamos as oportunidades e pensamos no futuro. Assumimos a responsabilidade e abraçamos a responsabilidade pessoal.

Nossos padrões são baseados e, em alguns casos, excedem as leis e regulamentos existentes, e levam em consideração os princípios reconhecidos internacionalmente. Respeitamos e promovemos:

- A Declaração Universal dos Direitos Humanos e os dois Pactos de Direitos Humanos da ONU
- Os 10 princípios do Pacto Global da ONU
- As normas laborais fundamentais da OIT e a Declaração Tripartida de Princípios Relativos às Empresas Multinacionais e à Política Social
- Diretrizes da OCDE para Empresas Multinacionais
- A Carta Global Responsible Care®
- Código Alemão de Governança Corporativa

As principais diretrizes estão resumidas principalmente em nossos regulamentos do Grupo sobre conformidade, direitos humanos, normas trabalhistas e sociais, e no Código de Conduta do Fornecedor. Queremos garantir que agimos de acordo com as leis aplicáveis e defendemos a nossa responsabilidade para com o ambiente e a sociedade com os nossos sistemas abrangentes de gestão e monitorização.

Consulte [basf.com/humanrights](https://basf.com/humanrights) para obter mais informações sobre a Declaração de Política de Direitos Humanos e um relatório abrangente sobre a implementação da due diligence de acordo com os requisitos do Plano de Ação Nacional desenvolvido pelo governo alemão e de acordo com os Princípios Orientadores das Nações Unidas sobre Empresas e Direitos Humanos

Para obter mais informações sobre o Conselho Consultivo de Direitos Humanos, consulte [basf.com/human-rights-council](https://basf.com/human-rights-council)

Para obter mais informações sobre normas trabalhistas e sociais, consulte [basf.com/labor\\_social\\_standards](https://basf.com/labor_social_standards)

## Nossas Metas e Realização de Metas 2023

Nosso objetivo é o crescimento lucrativo com as seguintes metas até 2023 (inclusive): queremos aumentar os volumes de vendas mais rapidamente do que a produção global de produtos químicos, aumentar ainda mais nossa lucratividade, alcançar um retorno sobre o capital empregado (ROCE) consideravelmente acima do custo da porcentagem de capital e aumentar o dividendo por ação todos os anos com base em um forte fluxo de caixa livre ou pelo menos mantê-lo no nível do ano anterior.

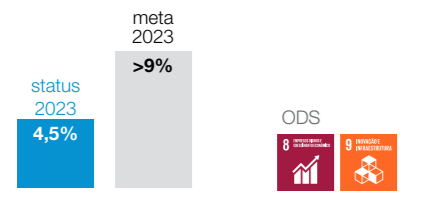
Além disso, estabelecemos metas amplas de sustentabilidade. Queremos reduzir consideravelmente nossas emissões de CO<sub>2</sub> nos próximos anos. Além das metas de redução de nossas emissões de produção (Escopo 1) e compra de energia (Escopo 2)<sup>1</sup>, estabelecemos uma nova meta para nossa compra de matérias-primas (Escopo 3.1)<sup>2</sup> em 2023. Também adicionamos as emissões do Escopo 3.1 à nossa meta líquida zero de emissões de gases de efeito estufa até 2050.

Queremos melhorar ainda mais a segurança na produção e, desde 2023, temos reportado de acordo com um novo sistema que se concentra em acidentes e incidentes relacionados ao trabalho de alta gravidade.

Nosso objetivo é aumentar o número de mulheres em cargos de liderança e criar um ambiente de trabalho no qual nossos colaboradores sintam que podem prosperar e ter o melhor desempenho.

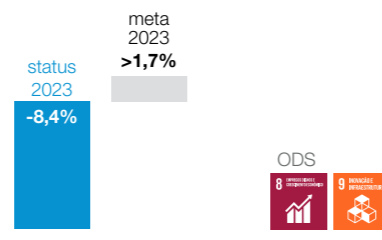
O objetivo dessas metas é crescer de forma lucrativa e, ao mesmo tempo, contribuir para os Objetivos de Desenvolvimento Sustentável (ODS) das Nações Unidas. Estamos nos concentrando aqui em questões que nós, como empresa, podemos influenciar: especialmente ODS 2 (Fome zero), ODS 5 (Igualdade de gênero), ODS 6 (Água potável e saneamento), ODS 7 (Energia acessível e limpa), ODS 8 (Trabalho decente e crescimento econômico), ODS 12 (Consumo e produção responsáveis) e ODS 13 (Ação climática).

### Crescimento rentável



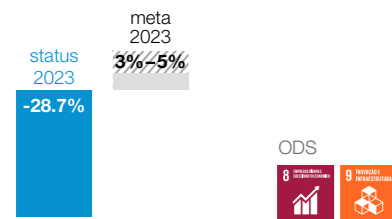
Indicador-chave de desempenho mais importante / Garantia razoável

Alcançar um **retorno sobre o capital empregado (ROCE)** consideravelmente acima do custo do percentual de capital a cada ano



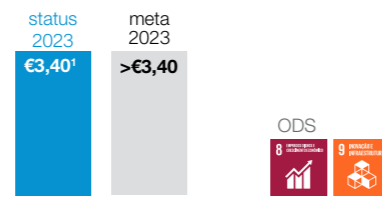
Garantia razoável

Aumentar os **volumes de vendas** mais rapidamente do que a produção química global todos os anos



Garantia razoável

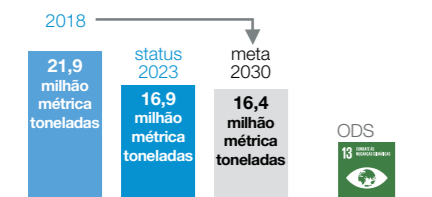
Aumentar o **EBITDA antes de itens especiais** em 3% a 5% ao ano



Garantia razoável

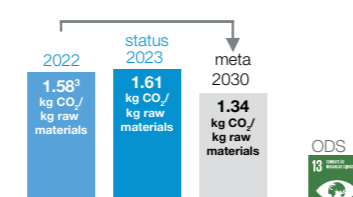
Aumentar o **dividendo por ação**<sup>1</sup> todos os anos com base em um forte fluxo de caixa livre

### Proteção climática eficaz



Indicador-chave de desempenho mais importante / Garantia razoável

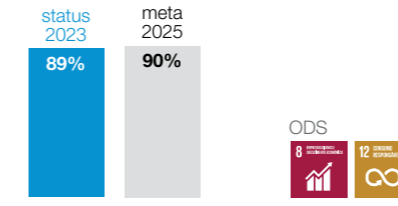
Reduzir nossas emissões absolutas de **CO<sub>2</sub> (Escopo 1 e 2)** em 25% até 2030 (linha de base: 2018)<sup>1</sup>



Reduzir nossas emissões de **CO<sub>2</sub> (escopo 3,1)** em 15% até 2030 (linha de base: 2022)<sup>2</sup>

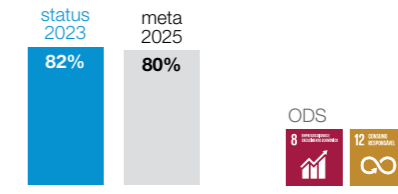
<sup>1</sup> Dividendo proposto pela Junta Diretiva

### Aquisição responsável



Garantia razoável

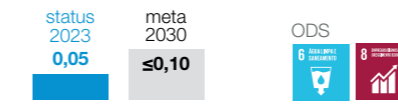
Cobrir 90% dos nossos gastos relevantes com **avaliações de sustentabilidade** até 2025



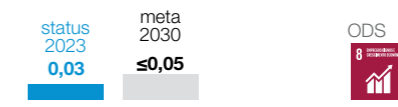
Garantia razoável

Fazer com que 80% de nossos fornecedores melhorem seu **desempenho de sustentabilidade** após a reavaliação

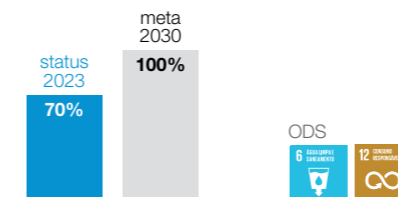
### Produção segura e eficiente em termos de recursos



Reduzir nossos **incidentes de segurança de processos de alta gravidade** em todo o mundo a cada 200.000 horas de trabalho para ≤0,10 até 2030<sup>4</sup>

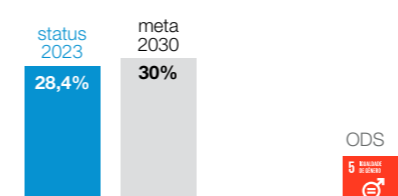


Reduzir nossas **lesões relacionadas ao processo de trabalho de alta gravidade** em todo o mundo a cada 200.000 horas de trabalho para ≤0,05 até 2030<sup>4</sup>

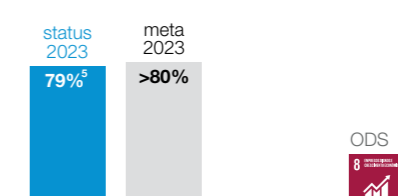


Introduzir a **gestão sustentável da água** em nossas unidades de produção em áreas de estresse hídrico e em nossas unidades da Verbund até 2030

### Colaboradores comprometidos e diversidade



Aumentar a proporção de **mulheres em cargos de liderança** com responsabilidade disciplinar para 30% até 2030



Mais de 80% dos nossos **colaboradores** sentem que, na BASF, eles podem prosperar e ter o melhor desempenho

#### Metas de redução

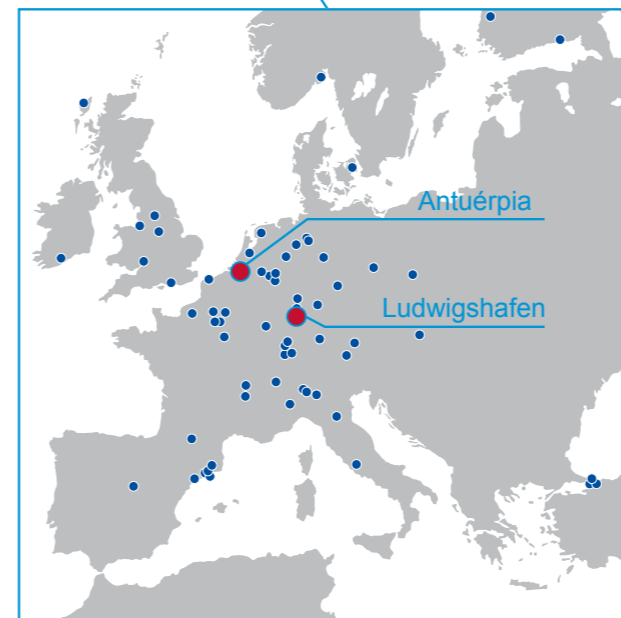
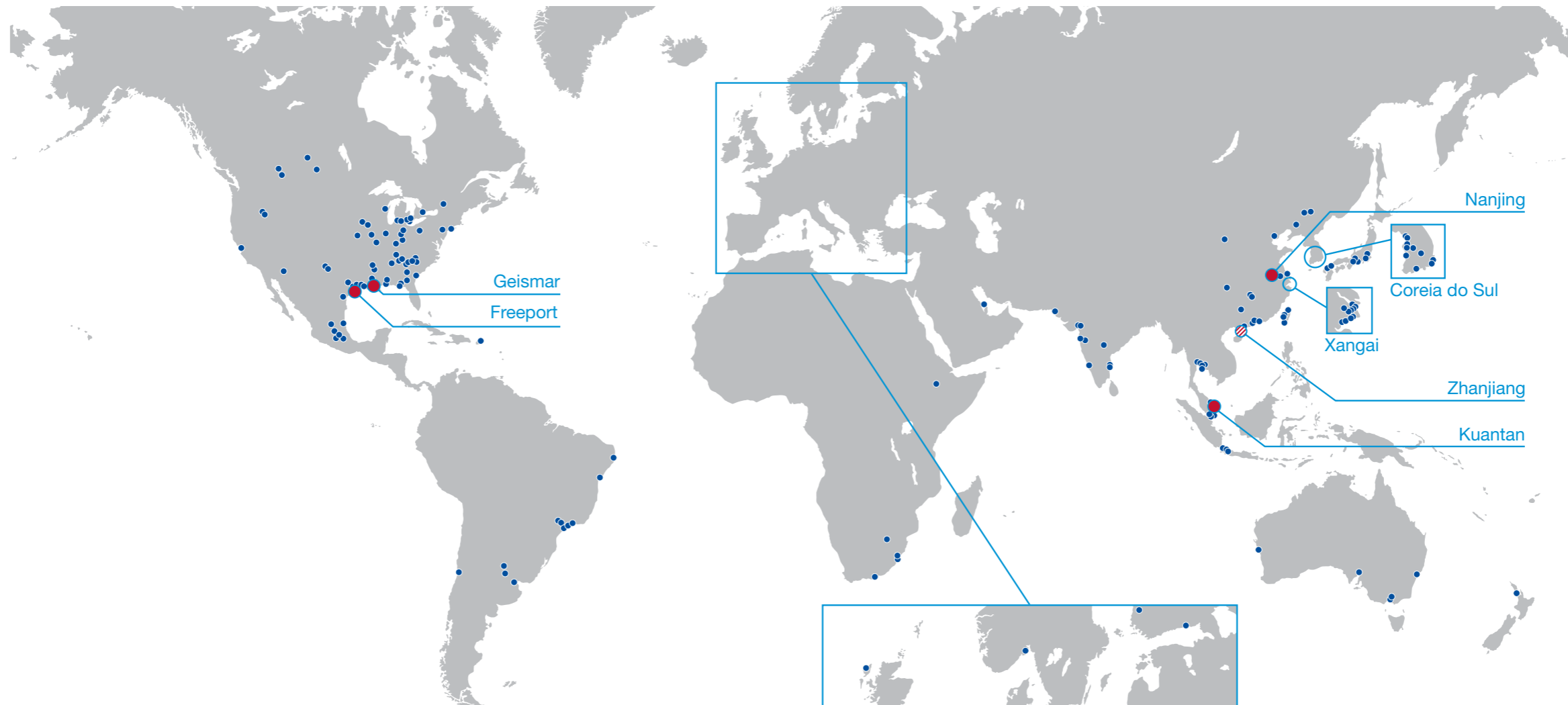
- Escopo 1 e Escopo 2 (excluindo a venda de energia a terceiros). A meta inclui gases de efeito estufa de acordo com o Protocolo de Gases de Efeito Estufa, que são convertidos em equivalentes de CO<sub>2</sub> (CO<sub>2</sub>e). O ano de referência é 2018.
- Escopo 3.1, matérias-primas excluindo materiais de bateria, serviços e bens técnicos, excluindo emissões de gases de efeito estufa dos negócios comerciais da BASF. Ajuste futuro da linha de base de acordo com a diretriz TFS possível, dependendo da disponibilidade de mais dados primários. O ano de referência é 2022.
- O valor para 2022 foi ajustado devido ao aumento da disponibilidade de dados.
- Atualizamos as metas de segurança em 2023.
- Calculamos regularmente o nível de envolvimento dos colaboradores. A pesquisa mais recente foi realizada em 2023.



# BASF nas Regiões

Vendas do Grupo BASF em 2023: € 68.902 milhões

Colaboradores do Grupo BASF em 2023: 111.991



EUROPA	AMÉRICA DO NORTE	ÁSIA-PACÍFICO	AMÉRICA DO SUL, ÁFRICA, ORIENTE MÉDIO
<b>27.6</b> Vendas (bilhões de €) <sup>1</sup>	<b>19.0</b> Vendas (bilhões de €) <sup>1</sup>	<b>17.1</b> Vendas (bilhões de €) <sup>1</sup>	<b>5.1</b> Vendas (bilhões de €) <sup>1</sup>
<b>67.562</b> Colaboradores <sup>2</sup>	<b>16.060</b> Colaboradores <sup>2</sup>	<b>21.193</b> Colaboradores <sup>2</sup>	<b>7.176</b> Colaboradores <sup>2</sup>

O mapa mostra as unidades de produção do Grupo BASF de acordo com o escopo de consolidação para este relatório. As unidades não mostradas no mapa incluem locais puros de pesquisa e desenvolvimento, escritórios e armazéns, bem como locais de empresas fora do escopo de consolidação.

- / ■ Unidades *Verbund* / Unidades da *Verbund* em construção
- Unidades de produção

<sup>1</sup> Em 2023, por localização da empresa  
<sup>2</sup> No final do ano de 2023

# BASF no Mercado de Capitais

Em 2023, os mercados de ações foram caracterizados pelo enfraquecimento da economia global. A contínua inflação alta, as taxas de juros mais altas e as crescentes tensões geopolíticas levaram à incerteza econômica e reduziram a demanda em muitos setores. Uma alienação no nível do ano anterior de € 3,40 por ação será proposta à Assembleia Geral Ordinária. Com base no preço das ações no final do ano de 2023, as ações da BASF oferecem um alto rendimento de dividendos de 7,0%.

## Visão geral

**€ 3,40**

Dividendo por ação (proposta)

**7,0%**

Rendimento de dividendos com base no preço das ações no final do ano de 2023

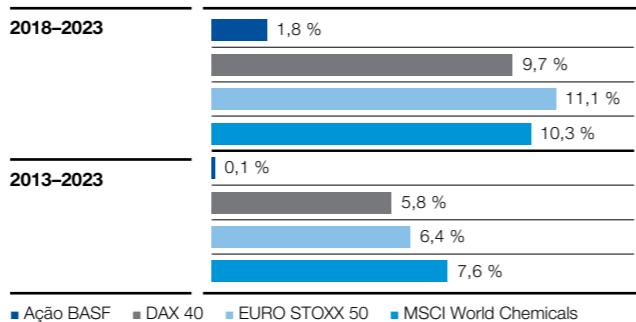
- Preço das ações da BASF subiu 5,2% em 2023
- Mais de 900.000 acionistas
- CDP novamente premia o status de liderança da BASF

## Desempenho das Ações da BASF

Depois que o preço das ações da BASF atingiu uma alta anual de € 54,04 em 3 de fevereiro de 2023, ele inicialmente caiu ao longo do ano. Durante os últimos dois meses de 2023, o mercado de ações foi sustentado por expectativas de futuros cortes nas taxas de juros. As ações da BASF se recuperaram em linha com o mercado geral e fecharam o ano em € 48,78. O desempenho das ações

## Desempenho de longo prazo das ações da BASF em comparação com os índices

Aumento médio anual com dividendos reinvestidos



## Ponderação das ações da BASF em índices importantes em 31 de dezembro de 2023

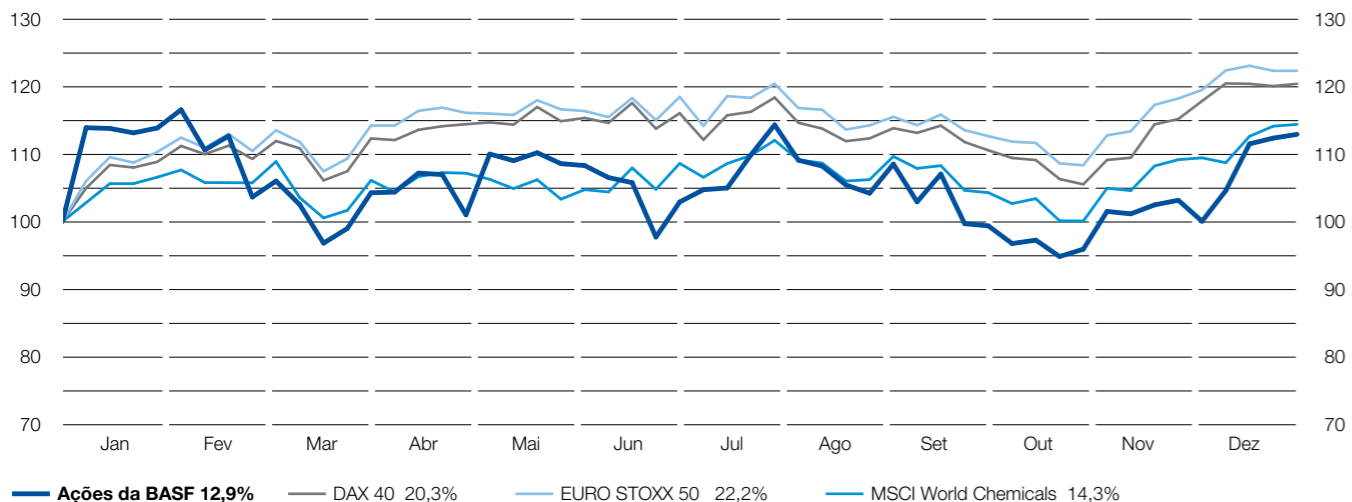
DAX 40	3,6%
EURO STOXX 50	1,4%
MSCI World Chemicals	3,9%

no decorrer do ano foi atribuído principalmente ao enfraquecimento da economia, à continuação da alta inflação, às taxas de juros mais altas e ao aumento das tensões geopolíticas. Isso levou a uma incerteza significativa nos mercados globais e reduziu a demanda em muitos setores.

Assumindo que os dividendos foram reinvestidos, o desempenho das ações da BASF aumentou 12,9% em 2023. Os índices de referência dos mercados de ações alemão e europeu – o DAX 40 e o EURO STOXX 50 – subiram 20,3% e 22,2% no mesmo período, respectivamente. O índice global da indústria MSCI World Chemicals subiu 14,3%.

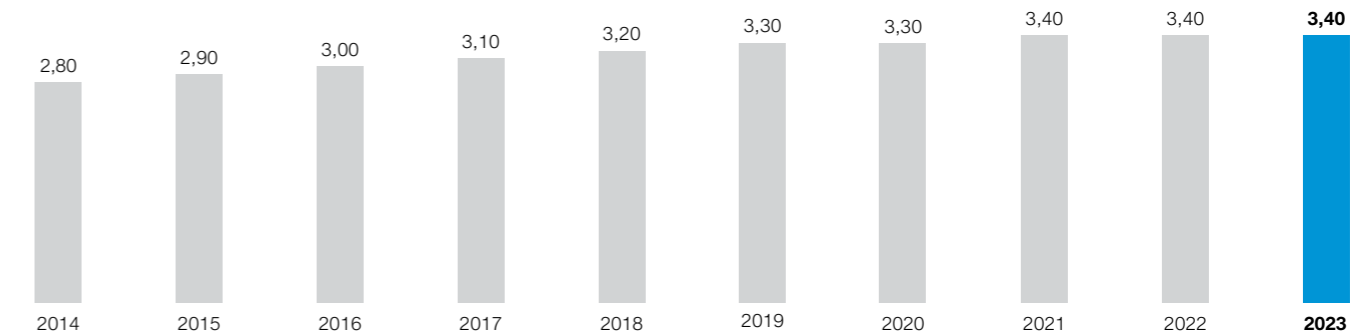
## Alteração no valor de um investimento em ações da BASF em 2023

Com dividendos reinvestidos; indexados



## Dividendo por ação

€ por ação



## Dividendo Proposto

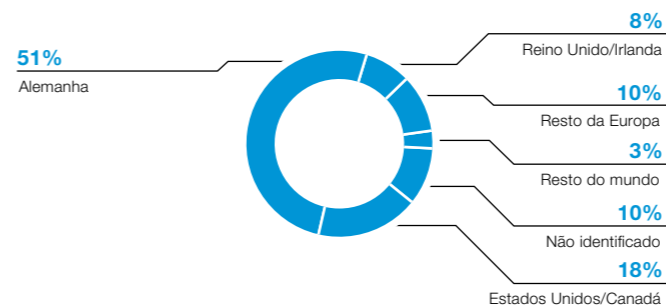
Deve ser proposto à Assembleia Geral Ordinária que um dividendo de € 3,40 por ação, no mesmo nível do ano anterior, seja deliberado e, portanto, € 3,0 bilhões sejam pagos aos acionistas da BASF SE. Com este dividendo proposto, as ações da BASF oferecem um alto rendimento de dividendos de 7,0% com base no preço das ações no final do ano de 2023. A BASF faz parte do índice de ações DivDAX, que contém as 15 empresas com maior rendimento de dividendos no DAX 40.

## Ampla Base de Acionistas Internacionais

Com mais de 900.000 acionistas, a BASF é uma das maiores empresas públicas com um alto free float. Uma análise da estrutura acionária realizada no final de 2023 mostrou que, em torno de 18% do capital social, os Estados Unidos e o Canadá compunham o maior grupo regional de investidores institucionais. Os investidores institucionais da Alemanha representaram cerca de 4%. Investidores institucionais do Reino Unido e da Irlanda detêm 8% das ações da BASF, enquanto investidores do resto da Europa detêm mais 10% do capital. Aproximadamente 47% do capital social da empresa é detido por investidores privados, quase todos residentes na Alemanha. A BASF é, portanto, uma das empresas DAX com a maior porcentagem de acionistas privados.

## Estrutura acionária

Por região, arredondado



## Colaboradores Tornando-se Acionistas

Em muitos países, oferecemos programas de compra de ações que transformam nossos colaboradores em acionistas da BASF. Em 2023, cerca de 26.700 colaboradores em todo o mundo (2022: cerca de 27.100) participaram do programa de ações "plus".

## BASF – um Investimento Sustentável

As ações da BASF também são atraentes para investidores que buscam empresas químicas com um desempenho ESG convincente (meio ambiente, sociedade e governança). Nas análises das principais agências de classificação ESG, a BASF é frequentemente reconhecida como uma referência dentro da indústria química. Elas destacam especificamente nossa força inovadora no desenvolvimento de produtos sustentáveis, nossa gestão de riscos e as extensas medidas com as quais a BASF aborda os principais tópicos de sustentabilidade. Por exemplo, nas avaliações atuais da organização sem fins lucrativos CDP para o exercício de 2023, a BASF alcançou a pontuação A- nas categorias "Mudanças Climáticas", "Florestas" e "Água" e, assim, alcançou o status de Liderança como nos anos anteriores.

## Recomendações dos analistas

Cerca de 25 analistas financeiros publicam regularmente relatórios sobre a BASF. As últimas recomendações de analistas para nossas ações, bem como o preço médio das ações-alvo atribuído à BASF por analistas, podem ser encontrados online em [basf.com/analystestimates](https://basf.com/analystestimates).

Para obter mais informações sobre a ação da BASF, consulte [basf.com/share](https://basf.com/share)

Para obter mais informações sobre os principais índices de sustentabilidade, consulte [basf.com/sustainabilityindexes](https://basf.com/sustainabilityindexes)

Para obter mais informações sobre a Atualização do Investidor de dezembro de 2023, consulte [basf.com/investor-update](https://basf.com/investor-update)



# BASF na América do Sul – Relatório Local

## Comitê Executivo

### Vera Felbermayer

Vice-Presidente de *Site Management*, Operações e Suporte Digital para a América do Sul

### Marcos Allemann

Vice-Presidente de Soluções de Tintas Decorativas para América do Sul

### Sergi Vizoso

Vice-Presidente sênior da Divisão de Soluções para a Agricultura da América Latina

### Alberto José Zúñiga Sanchez

Diretor-Geral do *Country Cluster* Andes

### Cristiana Brito

Diretora de Relações Institucionais e Sustentabilidade para América do Sul e Presidente do Conselho Curador da Fundação Eco+



### Manfredo Rübens

Presidente da BASF, América do Sul

### Antonio Lacerda

Vice-Presidente Sênior de Negócios de Químicos, Nutrição e Cuidados, Soluções Industriais e Materiais para América do Sul

### Renata Milanese

Diretora-Geral do *Country Cluster South*

### Cynthia González

Vice-Presidente de *People Services* para a América do Sul

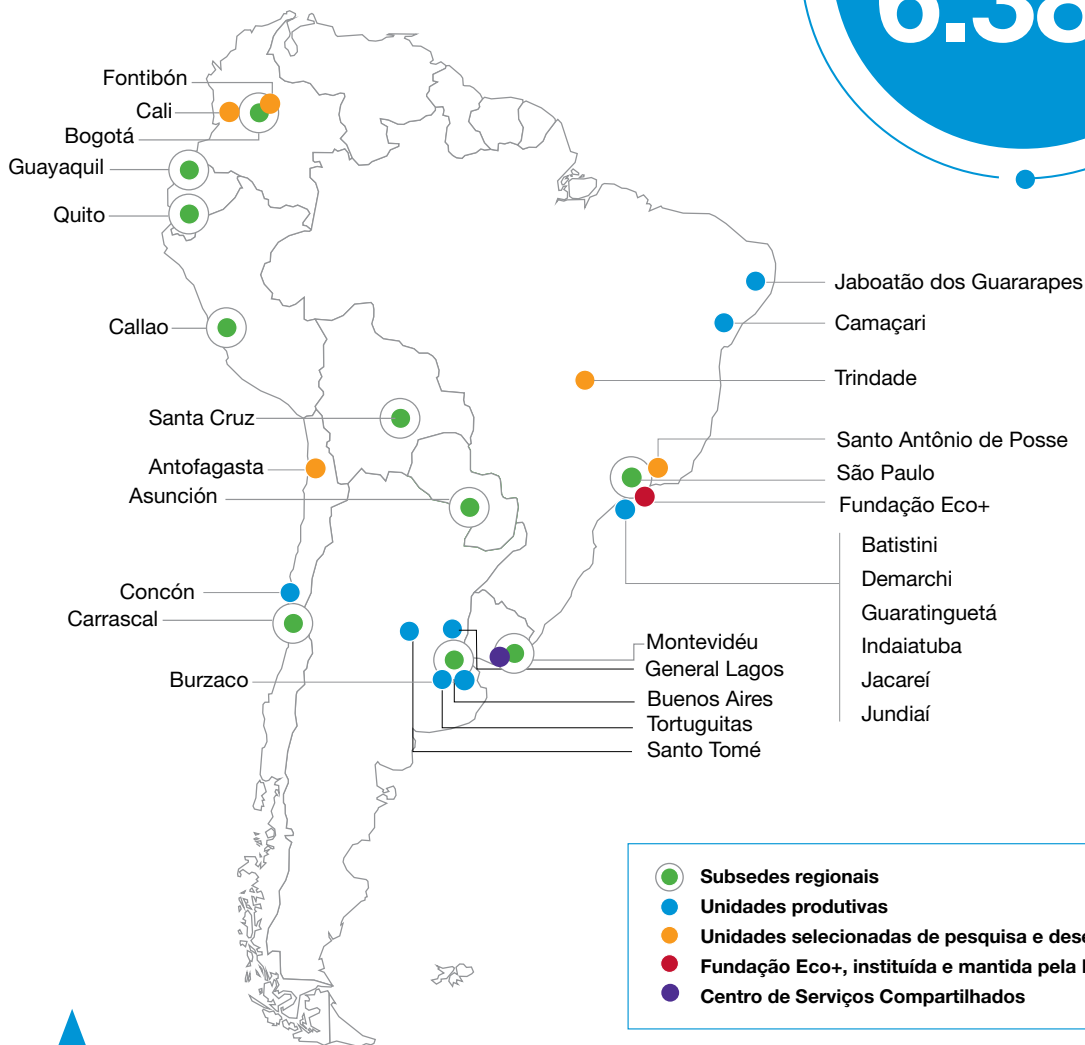
### Claus Wünschmann

Vice-Presidente Sênior de Negócios e Serviços Digitais, Compras, Impostos, Auditoria e Diretor Financeiro para a América do Sul

### André Oliveira

Diretor Jurídico, Seguros e *Compliance* para a América do Sul

# Unidades produtivas e selecionadas



## Presença na América do Sul

**Sede:** São Paulo, Brasil

16 unidades produtivas e 24 centros de pesquisa e inovação e mini-fazendas em agricultura organizadas por localização geográfica:

- Brasil
- *Country Cluster Andes:* Chile, Colômbia, Equador, Guianas, Peru e Venezuela
- *Country Cluster Sul:* Argentina, Bolívia, Paraguai e Uruguai



<sup>1</sup> Localização do cliente, Grupo consolidado, vendas a terceiros



# Propósito, valores e poder de inovação

Nossa jornada completa 113 anos na América do Sul em 2024. Assim como os desafios da nossa sociedade, como o clima, estamos em constante mudança. Nos renovamos de forma responsável com estratégias concretas e metas ambiciosas, para acompanhar as transformações do mundo. Entendemos os desafios da volatilidade e as incertezas geopolíticas como oportunidades para inovarmos. Nos orgulhamos de poder contribuir com a indústria química, liderando movimentos que nos conduzem a um futuro sustentável.

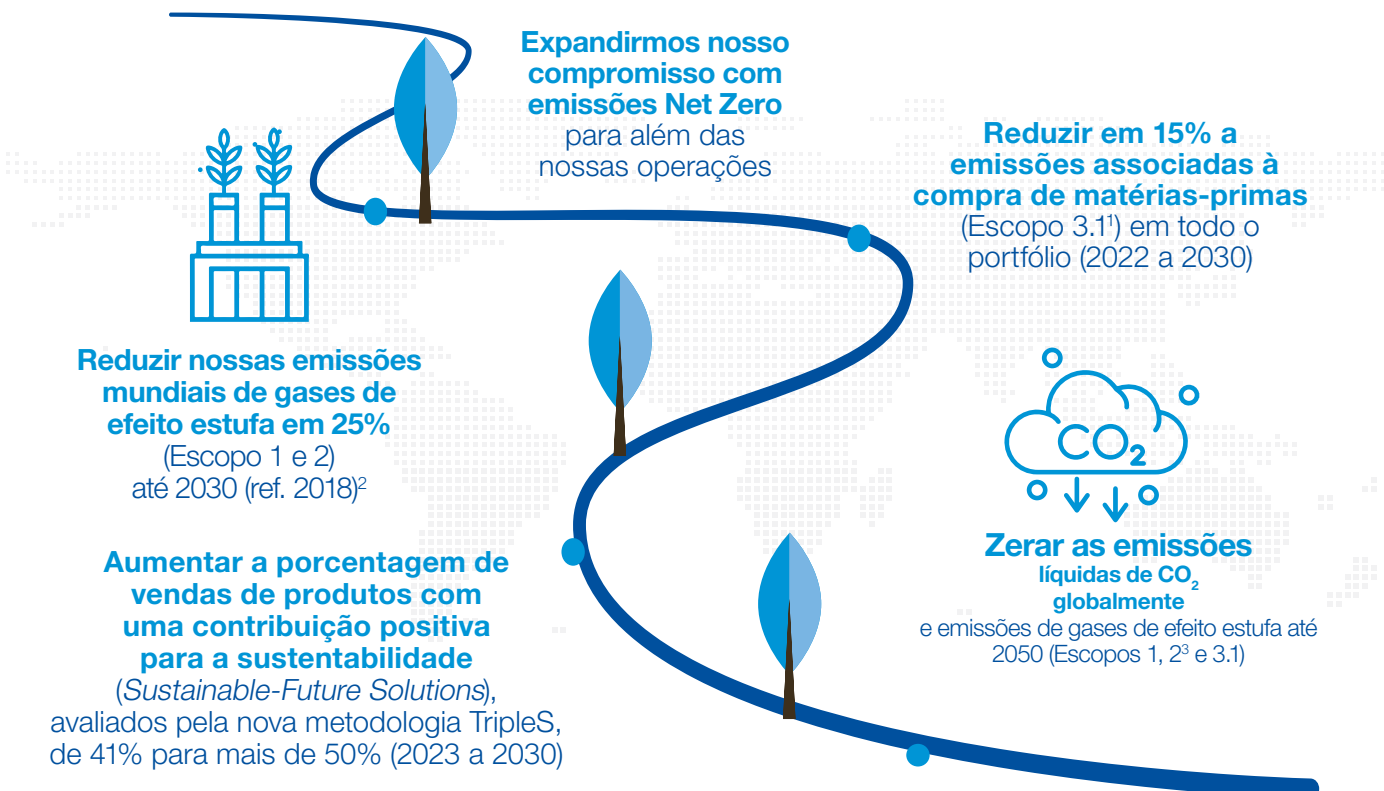
Entendemos a América do Sul como *Green Power House*, com capacidade de tornar-se um *player* global em uma agenda de produção sustentável. Aliamos a abundância dos nossos recursos naturais ao nosso compromisso com a sustentabilidade, o que nos permite avaliar soluções de baixo carbono, como a energia renovável, o fornecimento de matérias-primas renováveis e biocombustíveis, além de iniciativas de economia circular e monetização de carbono.

Entendemos que as respostas para problemas como mudanças climáticas, escassez de recursos e geração de resíduos podem se beneficiar de nossa capacidade de inovar. Apoiamos o objetivo do

*Paris Climate Agreement* de limitar o aquecimento global a menos de 2 graus Celsius. Projetamos mais de 25 lançamentos de produtos previstos para os próximos três anos em nossos diferentes segmentos e com um olhar cuidadoso para a sustentabilidade. Assumimos o nosso papel de pioneirismo e liderança na indústria química, e procuramos contribuir com as transformações necessárias para um futuro sustentável – considerando o ambiental, social e econômico.

Estamos cientes do nosso papel na indústria de transformação para a transição para carbono neutro, impactando nosso negócio em termos globais, assim como o ambiente, a sociedade, clientes, fornecedores e a comunidade. Cada país, cada negócio, onde atuamos na região possui características específicas, que podem contribuir com a sustentabilidade do planeta. Por isso atuamos orientados por estratégias de sustentabilidade ambiciosas e bem-definidas, e pelo protagonismo em projetos realizados em parceria com o governo, com a indústria química, com o mercado. Acreditamos que, trabalhando juntos, podemos melhorar nossas oportunidades de negócios inovadores e sustentáveis, bem como nosso impacto ambiental e social.

## Nossas metas globais, nossos direcionadores



<sup>1</sup> Escopo 3.1: matérias-primas excluindo materiais para baterias, serviços e bens técnicos, excluindo emissões de gases de efeito estufa dos negócios comerciais da BASF. Possível ajuste futuro da linha de base, de acordo com a diretriz TFS, dependendo da disponibilidade de dados primários adicionais

<sup>2</sup> Escopo 1 e Escopo 2 (excluindo a venda de energia a terceiros). Os gases de efeito estufa são convertidos em CO<sub>2</sub> equivalente (CO<sub>2</sub>e) de acordo com o Protocolo de Gases de Efeito Estufa.

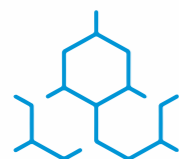
<sup>3</sup> Escopo 2 - excluindo a venda de energia a terceiros.

# Como avançamos na América do Sul em 2023

**Investimos € 6,3 milhões na fábrica de São Bernardo do Campo (SP, Brasil)**, integrando a cadeia produtiva de poliamida 6.6. Com isso, aumentamos em 15% a capacidade de oferta do polímero para a América do Sul e ainda reduzimos efluentes e emissões. Utilizado também na produção de plásticos de engenharia, resulta em processos mais sustentáveis – como a circularidade na cadeia e a substituição do metal no setor automotivo (reduzindo o peso dos automóveis e consequentemente o consumo energético na fabricação e na utilização).

Este investimento faz parte dos mais de **€ 1,4 bilhão investidos globalmente nos últimos 5 anos**, ampliando o *portfólio* de plásticos de engenharia, principalmente poliamidas.

Para as novas posições geradas a partir desse investimento, realizamos uma parceria com o Serviço Nacional de Aprendizagem Industrial (SENAI) para a formação de operadoras de processo químico. O curso contou com mais de 100 horas de formação e empregou 50% de profissionais mulheres, apoiando nossos esforços em representação e equidade em toda a cadeia de valor.



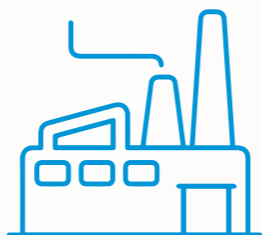
**€ 6,3 MILHÕES**  
DE INVESTIMENTO  
NA FÁBRICA DE  
SÃO BERNARDO DO CAMPO

**Investimos € 9 milhões para a modernização da fábrica de tintas decorativas, integrando os objetivos de negócio às metas ambientais.** Com este investimento na fábrica de São Bernardo do Campo (SP, Brasil), otimizamos o uso de matérias-primas (com a redução da quantidade necessária para fabricação dos produtos) e aumentando o potencial de redução de até 65% na pegada de CO<sub>2</sub>. Trata-se de uma tecnologia de dispersão de tintas que opera de forma inovadora, permitindo que o produto final seja feito de forma mais otimizada, com menos matéria-prima e a mesma qualidade. Com isso, além do impacto ambiental e financeiro, também contribuimos para que nossos profissionais fiquem menos expostos a materiais químicos e ruídos sonoros.

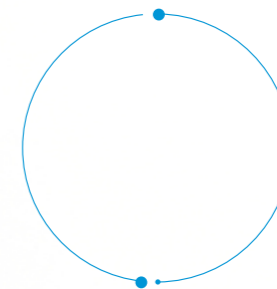
**Evoluímos com o projeto South America Site Optimization (SASO)**, que tem como um de seus objetivos o aumento da utilização dos *sites* produtivos, promovendo o desenvolvimento e crescimento sustentável das operações da América do Sul.

**Como tal, contribuimos para internalizar produções de matérias-primas e produtos finais para região (que atualmente são importados)**, melhorando a confiabilidade na entrega, a competitividade e mitigando riscos de ruptura da cadeia logística. Com abrangência regional, contemplamos iniciativas em todas as unidades da América do Sul. Desde o início do projeto, em 2018, implementamos 13 iniciativas que contribuem para a redução de CO<sub>2</sub> por conta, principalmente, do impacto com o transporte; e outras 23 estão em andamento. Em 2023, os produtos internalizados somaram de mais de € 9,2 milhões, com um volume de produção adicional para região de 6,3 quilotoneladas.

Benefício na redução de CO<sub>2</sub>:  
aproximadamente 3,3 ktCO<sub>2</sub>/ano



**€ 9 milhões**  
PARA A MODERNIZAÇÃO  
DA FÁBRICA DE  
TINTAS DECORATIVAS



## Compartilhamos conhecimento para criar um padrão internacional de ferramentas para cálculo de emissão de CO<sub>2</sub> de forma transparente

### Metodologia *Strategic CO<sub>2</sub> Transparency Tool (SCOTT)*: inovação na medição de emissões

Solução digital baseada em algoritmo e única no mundo, a metodologia SCOTT atesta, mais uma vez, nosso pioneirismo no trabalho dedicado à identificação e redução de emissões de CO<sub>2</sub> em cada reação química de uma formulação.

Um grande desafio para o setor químico, o cálculo de emissões de gases de efeito estufa associado ao ciclo de vida de um produto já pode ser obtido por meio de uma ferramenta capaz de mensurar de maneira automatizada a pegada de carbono de diferentes produtos da indústria química.

O SCOTT foi criado em 2020, na Alemanha. Trata-se de uma tecnologia pública e conta com a parceria de conceituadas desenvolvedoras de *software*.

A inovação digital SCOTT marca um avanço sem precedentes na jornada de descarbonização mundial e sua aplicação calcula a pegada de carbono, do início ao fim, de 45.000 produtos/matérias-primas comercializados. A solução atende às legislações europeias e já foi testada e submetida a auditorias internacionais externas.

Além destes projetos, você confere nesta edição do Relatório Anual como confiamos no potencial da América do Sul e avançamos no nosso propósito de criar química para um futuro sustentável, construindo todos os dias o amanhã que almejamos.



# Compromissos Corporativos Globais

Nossos compromissos corporativos globais abrangem todas as partes de nossa cadeia de valor e operações para proporcionar sucesso comercial a longo prazo



## E ao longo da cadeia de valor...



### Valor e respeito

Motivamos e comprometemos, defendemos o bem-estar e a justiça, valorizamos as pessoas e as tratamos com respeito.



# Governança e Compliance

Governança Corporativa é, para nós, uma responsabilidade - com investidores, colaboradores e colaboradoras, clientes, mercados financeiros, parceiros comerciais e demais públicos de interesse.

Entendemos e assumimos este compromisso para que nossa empresa esteja em conformidade com as leis e melhores práticas e, para além do caráter legal, que todos e todas vivam (dentro e fora da empresa) nossos valores.

Seguimos as diretrizes de *Compliance* estabelecidas pelo Grupo BASF globalmente e estruturadas no Programa de *Compliance*. Nosso principal instrumento é o Código de Conduta, que estabelece altos padrões de conformidade legal e ética empresarial da BASF em todo o mundo, aplicáveis a todos no Grupo BASF, desde a Diretoria Executiva até gerentes e especialistas. Há, ainda, uma versão do Código de Conduta voltada especificamente a empresas fornecedoras, de modo que estejam

de acordo com nossos valores e princípios, em conformidade. Ambos os códigos orientam o comportamento empresarial esperado, de acordo com nossos valores.

O Código é revisado periodicamente pelo *Chief Compliance Officer* da BASF. Nosso Código de Conduta norteia os comportamentos e posicionamentos da BASF e de cada um de nós.

Como padrão, nossos contratos e ordens de compras com fornecedores e parceiros possuem cláusulas que referenciam nosso Código de Conduta e valores. Seguimos exigências de contratação de fornecedores e subcontratados que incluem, entre outras medidas, que as empresas contratadas cumpram plenamente todas as leis aplicáveis aos Direitos Humanos, bem como aos padrões ambientais, sociais e de governança corporativa (Normas ESG) estabelecidos em convenções internacionais.

## Atentos ao compromisso com os Direitos Humanos, temos como nossa responsabilidade:

**1** Garantir a proteção aos Direitos Humanos declarados internacionalmente

**2** Assegurar que não há o uso direto ou indireto de trabalho forçado e trabalho infantil de qualquer tipo

**3** Defender a liberdade de associação e do direito a acordos coletivos seguindo as leis aplicáveis

**4** Cumprir os salários-mínimos e respeitar os limites das jornadas de trabalho

**5** Tratar colaboradores e colaboradoras e/ou colegas de trabalho com respeito e promover um ambiente de trabalho inclusivo, coibindo qualquer tipo de discriminação, tratamento desigual, assédio, abuso ou tratamento desumano contra qualquer pessoa

**6** Cumprir com todas as normas ambientais, de saúde e de segurança ocupacional, promover segurança e sólido desenvolvimento ambiental, utilizar todos os recursos de forma eficiente e minimizar o impacto na biodiversidade



**Canais abertos para relatar preocupações ou sugestões por telefone, website ou email (conforme abaixo). Disponibilizamos ainda aplicativo – exclusivo para colaboradores.**

Argentina 0800 345 3154  
 Bolívia 800 101 110  
 Brasil 0800 000 0153  
 Chile 800 681 002  
 Colômbia 01 800 5190 527  
 Equador 1 800 225 5281 999 119  
 Paraguai 008 11 800  
 Peru 0800 78478  
 Uruguai 000 413 598 5681  
 Venezuela 0 800 552 6288  
 basf.com/compliance  
 basf@ethicspoint.com



## Direitos Humanos – um pilar das nossas atividades

O compromisso de respeito aos Direitos Humanos sempre pautou nossas atividades, como pode ser atestado por meio dos nossos Códigos de Conduta, treinamentos e engajamento sobre o tema em nossas unidades global e locais. Neste ano, o tema ganhou ainda mais força com a entrada em vigor da lei alemã conhecida como *Supply Chain Act*, aplicável aos nossos negócios desde janeiro/23, que impõe obrigações de *due diligence* para a prevenção de violações de Direitos Humanos na cadeia de fornecimento.

Em março de 2023, as autoridades de Uruguai, Brasil, registraram um caso de condições de trabalho inaceitáveis e trabalho de menores de idade em nossa cadeia de suprimentos. Os trabalhadores afetados foram empregados temporariamente por subcontratados de contratados da BASF nos campos de duas fazendas de arroz que produziam sementes para a BASF. Imediatamente, entramos em contato com as autoridades competentes com o objetivo principal de entender a criticidade da situação, contribuir com o que fosse necessário e avaliarmos os nossos processos. O trabalho foi prontamente interrompido e o contrato com um dos parceiros foi rescindido, pois ficou claro que não era possível trabalhar de forma construtiva nos incidentes com esse parceiro. Já o outro parceiro reagiu de maneira responsável e se comprometeu em resolver a situação da maneira mais efetiva possível. A BASF também tomou medidas adicionais de prevenção e treinamento para evitar esses incidentes de forma ainda mais eficaz no futuro.

Condenamos veementemente práticas que desrespeitem os Direitos Humanos e queremos assegurar condições adequadas de trabalho, segurança e bem-estar não apenas para nossos colaboradores e colaboradoras, mas também para contratados e subcontratados.

Assim, o tema seguiu como prioridade da agenda de uma força tarefa, que ao longo da jornada chegou a envolver aproximadamente 100 pessoas (com representantes de todas as áreas de negócio, além de diversos setores como EHS, *legal*, *supply chain*, operações, *compliance*, entre outros), liderado pelo presidente da BASF da América do Sul. Contamos com esse grupo estratégico para desenvolver ações que garantam que colaboradores e colaboradoras, bem como toda a cadeia de fornecimento, estejam alinhados aos valores BASF e respeitem os Direitos Humanos dentro e fora da companhia, influenciando positivamente a sociedade.

Reforçamos nosso treinamento com foco no respeito aos direitos humanos. Além disso, planejamos reforçar os controles baseados em risco de nossos contratados e seus subcontratados, bem como ações de treinamento.

Também estamos aprimorando o processo de monitoramento dos fornecedores por meio de plataformas capazes de captar informações de mercado e regulatórias para mitigar o risco de má conduta nas nossas operações.

### Treinamento boas práticas agrícolas em 2023:

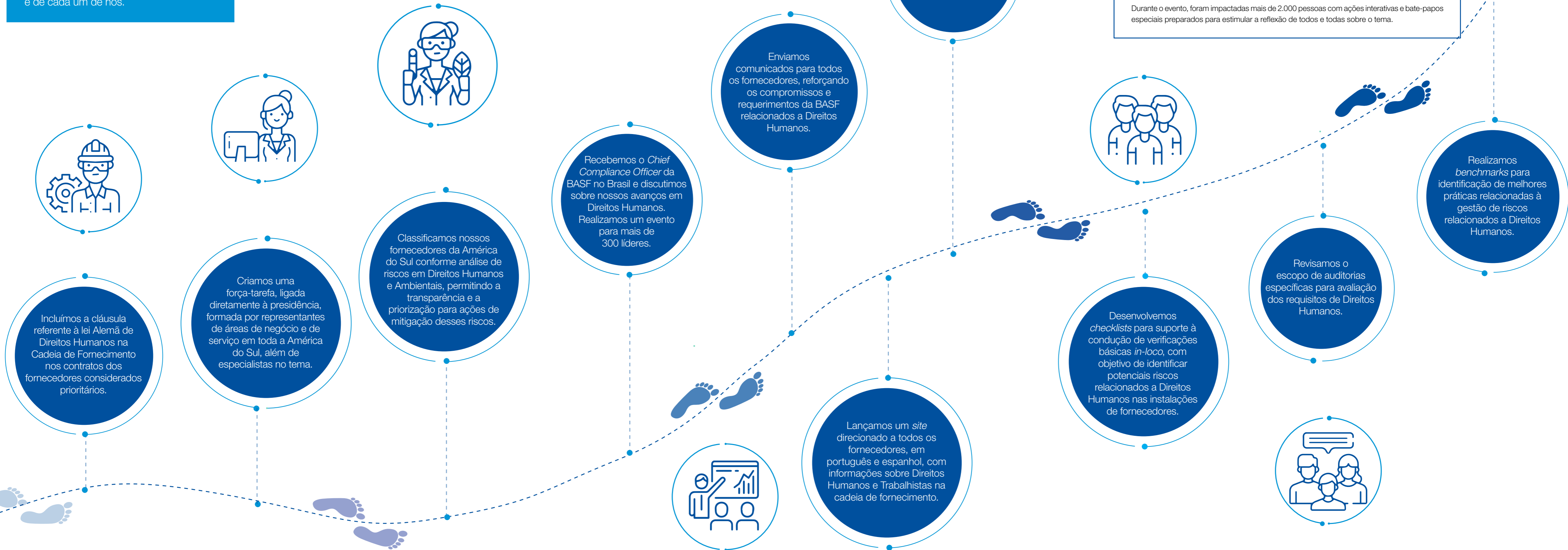
- Total de pessoas treinadas pela BASF em 2023 na América Latina: 35.070 participantes
- Total de pessoas treinadas pela CropLife America Latina e associadas em 2023: 101.306 participantes



*Somos comprometidos com a proteção dos direitos humanos*

## Como caminhamos

Nosso Código de Conduta, Valores e o Programa Global de *Compliance* norteiam os comportamentos e posições da BASF e de cada um de nós.





# Nosso compromisso com a sociedade

Atuamos visando a criação de um futuro sustentável para todos e todas. Desta forma, nos comprometemos com a sociedade ao ter o impacto positivo como nossa orientação, para proporcionar um futuro viável e com mais qualidade de vida e, ao mesmo tempo, criar valor para o nosso negócio. Entendemos e reconhecemos que nosso sucesso está ligado ao bem-estar da sociedade em geral. Somos agentes de transformação social, e atuamos voltados para a conscientização e construção de uma sociedade mais justa e mais equânime. Assim, caminhamos numa jornada de pioneirismo e liderança de discussões de questões que afetam pessoas.

O nosso facilitado acesso ao mercado e o desenvolvimento de um *portfólio* sustentável nos dão a oportunidade de causar impacto positivo na vida cotidiana de milhões de pessoas: integrando-as em cadeias de valor, oferecendo oportunidades de empregabilidade e empreendedorismo para a melhora dos meios de subsistência, melhorando a qualidade de vida. Estabelecemos objetivos claros e medimos o sucesso de acordo com o nosso impacto a longo prazo na sociedade.

## Engajamento

A construção de uma sociedade mais justa, inclusiva e sustentável passa, necessariamente, pelas atitudes e conexão de todos e todas. O engajamento em questões sociais, humanitárias, ambientais e culturais faz parte da estratégia dos negócios.

Nesse cenário, o mundo corporativo desempenha um papel fundamental, pois, além de criar oportunidades econômicas, as empresas também têm a responsabilidade de atuarem como agentes de transformação social.

Ciente de sua responsabilidade, a BASF acredita que é fundamental fazer sua parte. A companhia reconhece que seu sucesso está intrinsecamente ligado ao bem-estar da sociedade em geral. Por isso, a empresa adota uma estratégia de Engajamento Social na América do Sul que demonstra seu compromisso com valores éticos, sua responsabilidade cidadã, gerando valor para si e para a sociedade ao aliar a possibilidade de contribuir para a solução de desafios sociais à sua estratégia de negócio.

A BASF quer ser reconhecida como uma empresa geradora de riqueza também para a sociedade. Para isso, temos identificado e promovido oportunidades de conectar vários segmentos da sociedade, gerando valor financeiro, social e ambiental para todos e todas. Essas ações conectam a estratégia da empresa com as necessidades das comunidades, prioritariamente em três metas de impacto: educação científica, empregabilidade e educação ambiental, proteção dos recursos naturais e da biodiversidade. Dessa forma, possibilita o acesso dos diversos segmentos à construção de alternativas para os desafios socioambientais.



*Nosso sucesso está ligado ao bem-estar da sociedade*

AMÉRICA DO SUL 2023:  
**706.000**  
 PESSOAS IMPACTADAS COM AÇÕES  
 DE ENGAJAMENTO SOCIAL

**€ 4,1 milhões**  
 INVESTIMENTO SOCIAL 2023  
 (doações, patrocínio, voluntariado  
 e projetos próprios)



**NOSSA ESTRATÉGIA DE ENGAJAMENTO SOCIAL ESTÁ FOCADA EM:**

educação científica, empregabilidade, educação ambiental e proteção dos recursos naturais e da biodiversidade. E **está baseada em dois pilares:**



Equipe engajada da BASF Peru

Uma das frentes pelas quais a BASF promove o engajamento social é por meio de seu programa de voluntariado corporativo. Esse programa global incentiva seus profissionais a se envolverem em atividades que beneficiam comunidades e causas sociais. Desde 2016, o programa tem se expandido na América do Sul, onde a BASF conta com 17 comissões de voluntariado e o engajamento de mais de mil voluntários, da empresa e das instituições parceiras nas ações desenvolvidas.

As atividades refletem os princípios fundamentais do voluntariado: fortalecimento da mentalidade da equipe, cooperação com uma organização sem fins lucrativos, orientação de impacto, desenvolvimento de liderança e avaliação de atividades.



**Valor compartilhado:**

alia a contribuição da empresa para a solução dos desafios sociais às oportunidades geradas para o negócio



**Cidadania corporativa:**

contribui para o desenvolvimento social das comunidades nas quais está presente



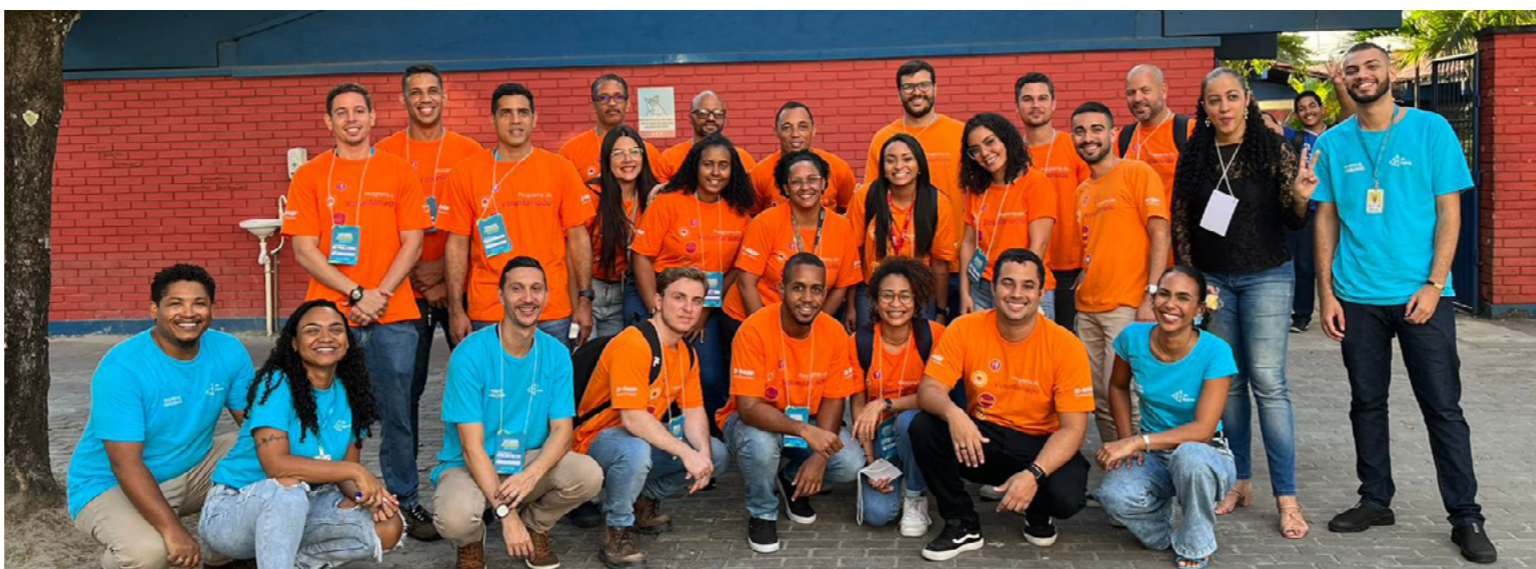
Projeto Atletas do Futuro - Judô, em Guaratinguetá (SP, Brasil)



**706.000**

**PESSOAS IMPACTADAS**

COM AÇÕES SOCIAIS NA ARGENTINA, BOLÍVIA, BRASIL, COLÔMBIA, CHILE, EQUADOR, PARAGUAI, PERU E URUGUAI



Projeto Vozes Jovens para Um Futuro Sustentável, em Camaçari (BA, Brasil)



**17**

**COMISSÕES DE VOLUNTARIADO**

NA AMÉRICA DO SUL



**CERCA DE 1.560**

**VOLUNTÁRIOS PARTICIPARAM DE 95 AÇÕES QUE BENEFICIARAM 69 ENTIDADES**



# Caminhe conosco e conheça um trecho da nossa jornada em 2023

Atuamos por meio de patrocínio de projetos sociais, destinação fiscal, doações, voluntariado, engajamento comunitário, parcerias público-privadas, marketing relacionado a causas, negócios sociais, modelos de negócios alternativos e/ou projetos de valor compartilhado

## PATROCÍNIO DE PROJETOS SOCIAIS

### Conectar para Transformar

As principais parcerias da BASF em 2023 foram com instituições selecionadas por meio do Edital Conectar para Transformar, no Brasil, Chile e Argentina.

Em 2023, chegamos à 7ª edição do edital **Conectar para Transformar**, uma seleção de iniciativas dedicadas a mitigar impactos ambientais, sociais e econômicos, e que contam com aporte financeiro de até € 18 mil/ano para a viabilização nas regiões em que estamos presentes.

Educação científica, empregabilidade, educação ambiental e proteção dos recursos naturais e da biodiversidade são os pilares que embasam os 12 projetos, anualmente selecionados, implantados em: Guaratinguetá e São Bernardo do Campo (SP, Brasil), Quinta Normal, Concón e Quintero (Chile), e General Lagos e Malvinas Argentinas (Argentina).

Desde que foi lançado, em 2017, o **Conectar para Transformar** viabilizou, até o final de 2023, 20 projetos no Chile, impactando positivamente mais de 63.000 pessoas, de forma direta e indireta.

Acesse o QR Code e saiba mais sobre o impacto que estamos causando com os 12 projetos selecionados e implantados em 2023



### Recicla Mais



Em São Bernardo do Campo, o projeto Recicla Mais, desenvolvido pela Vilas Ecológicas – Chácaras Porongaba, incentiva a comunidade a destinar o materiais recicláveis corretamente, além de promover renda extra aos beneficiados por meio de oficinas para fabricação de produtos com reutilização de materiais. Entre as atividades realizadas estão coleta, separação e entrega dos materiais para reciclagem, palestras em escolas, roda de conversa e oficina de sabão com óleo de cozinha usado para grupo de catadores e comunidade e visita/palestras em aldeia indígena.

### Mulheres Empreendedoras



Projeto Mulheres Empreendedoras, realizado em Guaratinguetá (SP, Brasil). A Plataforma Nobis, com apoio da BASF, implementou a segunda turma do programa socioambiental "Empreendedorismo para mulheres nas comunidades". O projeto impactou diretamente 60 mulheres de comunidades periféricas de Guaratinguetá (SP), que foram capacitadas para desenvolver um plano de negócio, e participaram de uma formação multidisciplinar que as ajudou a potencializar suas ideias e renda.

### Saúde emocional como prioridade



Promovemos o atendimento a cerca de 50 pessoas com sintomas de depressão, ansiedade e outras doenças crônicas em São Bernado do Campo (São Paulo, Brasil). Para isso, disponibilizamos acompanhamento psicológico e social, além do uso de ferramentas para estímulo à expressividade de emoções.

Além disso, foram realizados 10 encontros com os moradores sobre o tema "A Arte como expressão subjetiva e seus benefícios", com a participação de 400 alunos e professores da rede pública de ensino, profissionais da saúde e interessados da região.



64 OFICINA + 264 PALESTRA + 1.054 PARTICIPANTES EXPOSIÇÃO

1.382

PESSOAS DIRETAMENTE IMPACTADAS

## PROJETOS DE VALOR COMPARTILHADO

### Ensinar para empreender



Criar oportunidades capazes de melhorar de maneira significativa a qualidade de vida de pessoas em situação de extrema vulnerabilidade: esse é propósito do nosso projeto de valor compartilhado **Starting Ventures, criado em 2017**. Desta forma, incluímos pessoas na economia para benefício mútuo, criando valor empresarial a longo prazo e impacto social positivo na América do Sul.

A iniciativa reúne uma série de projetos que têm como principal objetivo proporcionar a essas pessoas o acesso à qualificação profissional, abrindo perspectivas de empregabilidade e também de desenvolvimento por meio do empreendedorismo. Por meio de modelos empresariais inovadores e parcerias intersetoriais, os projetos desenvolvem soluções empresariais voltadas a pessoas de baixa renda em todo o mundo.

O **Starting Ventures** fornece recursos às nossas Unidades de Negócio para valorizar e tornar ainda mais potente ações de empreendedorismo. Além disso, o programa facilita o compartilhamento de experiências e conhecimentos em toda a organização.

A seleção de ideias que recebem investimento por meio do **Starting Venture** é definida por um comitê diretivo e baseada nos critérios: impacto social, modelos empresariais inovadores e potencial empresarial.

Os recursos destinados às Unidades de Negócio da BASF garantem a viabilidade das ações de capacitação, agregando valor à nossa atuação e ao fomento da economia das regiões atendidas, além do grande impacto social positivo.

### Protegendo as pessoas e o planeta

Iniciado em 2023, este projeto visa melhorar a vida dos agricultores familiares da zona rural do município de Promissão (São Paulo, Brasil) por meio de um modelo de negócio socialmente inclusivo e ambientalmente sustentável. Esta iniciativa inédita – que conta com a parceria da Coopercitrus e AZR – baseia-se em programas já implementados pela BASF, reconhecidos nacionalmente no Brasil: **Programa EPI e Mata Viva®**.

Queremos promover um ecossistema de parcerias, um novo modelo de negócios para desenvolver comunidades e restaurar florestas.

Por meio deste projeto, apoiamos os agricultores familiares a se tornarem mais eficientes em carbono, recuperando áreas degradadas e melhorando a saúde do solo (base da agricultura produtiva) por meio do plantio de árvores nativas produzidas com sementes provenientes de agricultores familiares. Além disso, realizamos treinamentos sobre práticas agrícolas inteligentes em termos climáticos, bem como o uso correto de EPIs (Equipamento de Proteção Individual) e aplicação de agroquímicos.

#### Nossos impactos:

- Mais produtividade para agricultores familiares, devido à melhoria da qualidade do solo

- Cada EPI comercializado reverte em uma muda para restauração florestal, contribuindo para restaurar a biodiversidade, sequestrar carbono e melhorar os serviços ecossistêmicos

- Renda adicional aos agricultores, por meio da produção de mudas para o programa Mata Viva® (atualmente comprada de estufas comerciais)



árvores plantadas: 20.000/ano (10 hectares)



remoção de 2.334 toneladas/CO<sub>2</sub>eq por ano



quantidade de kits de EPI vendidos 20.000/ano

### Cooperativas Mais Tecnológicas

Doação de unidades de **trinamiX NIR** para cooperativas selecionadas na Argentina e no Brasil, facilitando o processo de reciclagem mecânica de plásticos, uma vez que proporciona um fluxo de resíduos de mais qualidade e confiabilidade (beneficiando a cadeia de reciclagem e as cooperativas).

Entre 2023 e 2025, estimamos totalizar a doação de equipamentos para cinco diferentes cooperativas.

#### Nossos impactos:

- Redução do volume de plásticos não identificados, além de aumentar a confiabilidade e a rentabilidade do plástico reciclado

- Aumento de volume e rentabilidade para os cooperados

- Redução o volume de plásticos não classificados enviados para aterros

- Emissão de CO<sub>2</sub> evitada: 1,56 kg de CO<sub>2</sub> para cada kg de plástico reciclado

### Mulheres empoderadas

Desde 2022, unimos experiência, engajamento e propósito na parceria com a Associação de Mulheres Empoderadas do município de Santa Marta (Colômbia). Por meio do projeto **Empowered Women (EWA)**, incentivamos o empreendedorismo social, o empoderamento feminino e a consciência ambiental.

O foco deste projeto de valor compartilhado é criar condições para que mulheres em situação de vulnerabilidade desenvolvam o empreendimento social - por meio de um modelo de negócio colaborativo de fabricação de produtos de cuidados domiciliares, utilizando a SOLUPRAT como principal linha de negócios. Assim, oferecemos capacitação, disponibilização de recursos financeiros e desenvolvimento de soluções com nosso portfólio. Com isso, elas podem gerar uma nova fonte de renda, ter autonomia econômica e protagonizar o papel da mulher na família e na sociedade.

**Itens como desengordurantes, detergentes e limpadores multiuso produzidos por elas começaram a ser comercializados em setembro de 2023, na primeira loja física da marca, impactando positivamente seis famílias e posicionando a marca em restaurantes e hotéis da cidade.**

## EMPREENDEDORISMO



### Preservação dos recursos naturais

Em 2023, realizamos a primeira edição do Programa de Empreendedorismo na Argentina, Bolívia, Brasil, Paraguai e Uruguai. Por meio dele, pretendemos ampliar parcerias e estimular ações de preservação de nossos recursos naturais. Assim, colaboradores e colaboradoras apresentaram ideias criativas, inovadoras e viáveis de cunho ambiental para serem implantadas nestas regiões.



Entre os 11 projetos apresentados, foram selecionados 05 finalistas para receberem aporte financeiro da BASF

### Argentina recebe o Programa Empreenda já!

Desde 2020, o Brasil conta com ações direcionadas à jornada empreendedora de estudantes que tem como objetivo apresentar ideias com valor financeiro para empresa e sociedade.

O projeto Empreenda já! Conexões que nos levam ao futuro deu um passo a frente em 2023, e chegou até a Argentina, por meio da parceria entre o Centro de Intraempreendedorismo da Fundação Dom Cabral, no Brasil, uma das principais escolas de negócio do mundo, e Tekoia, na Argentina. Juntos, os dois países somaram 358 participantes e a elaboração de 28 projetos com foco em inovação e sustentabilidade.



**358 PARTICIPANTES**

## PARCERIAS PÚBLICO-PRIVADAS

### Um olhar atento às comunidades ribeirinhas

Crianças e adolescentes do município de Eirunepé (Amazonas, Brasil) podem contar com mais acesso à saúde, educação, assistência social e cidadania graças ao Projeto Dicara. Esta cidade está entre as 50 mais vulneráveis no país.

Desde que a iniciativa entrou em operação, em 2023, os atendimentos já chegaram a dez comunidades que vivem às margens do Rio Juruá e 17 do Rio Gregório, localidades isoladas do Estado e com IDH baixíssimo.

Por meio dele são disponibilizados oito cursos livres baseados em temas do Estatuto da Criança e do Adolescente (ECA), como exemplo, preservação ambiental e direitos humanos.

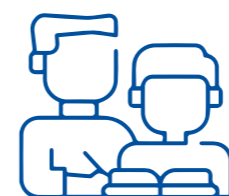
O exercício da cidadania também se desponta como vertente relevante do programa ao propor eventos artísticos, culturais, prática de esporte e oportunidades de emprego com o apoio de instituições locais.

Até 2023, o projeto Dicara já recebeu € 167,400 de investimentos e já impactou – direta e indiretamente – mais de 4.200 pessoas. A ação conta, ainda, com a parceria do Conselho Municipal dos Direitos da Criança e do Adolescente de Eirunepé e da Fundação Amazônia Sustentável (FAS).



### Empreendedorismo em pauta

Em 2023, firmamos parceria com Junior Achievement São Paulo (JA), uma das principais organizações de educação empreendedora do Brasil, e atuamos, com recursos próprios, no desenvolvimento de habilidades e capacitação de jovens da rede pública de ensino da cidade de São Bernardo do Campo (São Paulo, Brasil). A iniciativa se estendeu a Jaboatão dos Guararapes (Pernambuco, Brasil), e Camaçari (Bahia, Brasil), por meio de incentivos financeiros. No total, 290 estudantes participaram da ação, intitulada Jovens Empreendedores.



**290 ESTUDANTES PARTICIPARAM**

### Bonecos que levam esperança

Em 2023, o Teatro Itinerante de Bonecos percorreu três cidades brasileiras do estado de Pernambuco – Jaboatão dos Guararapes, Recife e Olinda – levando entretenimento e cultura a essas regiões. Em 2023, foram realizadas:

- 40 apresentações teatrais
- 40 oficinas culturais
- Distribuição de 12.000 livros – relacionados à apresentação teatral
- 4 oficinas formativas de produção de bonecos para educadores



**12.000 CRIANÇAS IMPACTADAS**

## MARKETING RELACIONADO A CAUSAS

### Música para as flores

Inovamos e criamos soluções transformadoras para o crescimento saudável do campo. Com base em estudos da *National Geographic*, entendemos a importância do som produzido pelas abelhas para a estimulação desenvolvimento das flores, tornando-as mais coloridas e com um néctar mais doce.

Assim, reproduzimos o som de suas asas, mesclando com fundo musical. O projeto desenvolvido na Colômbia, intitulado BEEMusic, resultou em um recurso sonoro adotado em 2023 durante processos de cultivo de plantas diversas, e está disponível, ainda, em canais de streaming de música, como *Apple Podcasts* e *Deezer*, além do *Podcast* "Questão de Química", da BASF, disponível no *Spotify*.

Até o fim de 2023, o BEEMusic somava 200 mil acessos em toda a América do Sul.

Confira no *Spotify*

**200.000 ACESSOS**





# Nossa Gente

Nossa Gente continua sendo um dos nossos pilares estratégicos. Em 2023, estivemos voltados para:

- Contribuir para a estratégia e sucesso do negócio
- Proporcionar a melhor experiência no ambiente de trabalho
- Continuar a posicionar a BASF como o Melhor Lugar para Trabalhar

Para atingirmos nossa estratégia, desenvolvemos um *People Roadmap* em parceria com as divisões da BASF, implementado entre 2023 e 2025.

O *People Roadmap* possui oito pilares de atuação:

- Branding do Empregador e Proposta de Valor do Empregador
- Atração de Talentos e *Entry Experience*
- Aprendizado e Desenvolvimento
- Futuro do Trabalho
- Bem-estar
- Diversidade, Equidade e Inclusão
- Oferta Total Competitiva
- Licença para Operar

## Destes, destacamos três pilares em 2023:

**Atração de Talentos e *Entry experience*:** oferecer a melhor experiência de atração, seleção e *Onboarding* aos nossos colaboradores e colaboradoras, encantando talentos internos e externos.

**Bem-estar:** base fundamental na estratégia de gestão de pessoas

**DE&I:** ter uma cultura inclusiva e equitativa, garantindo a representação das diversidades também foram oferecidas atividades presenciais, que ocorreram nas diversas localidades na região. *Speed dates*, visitas às fábricas e interações com a alta liderança proporcionaram um ambiente para compartilhamento de ideias e experiências e fortalecimento do *networking*.

## Atração de Talentos e *Entry experience*

Entrar em uma nova empresa nem sempre é fácil. É por isso que em 2023 redesenhamos completamente nossa experiência de entrada na BASF, transformando-a em uma jornada mais digital, humana e ágil que ajuda os novos colaboradores a aprender com a BASF, se conectar com mais pessoas e se sentir integrados e engajados para desempenhar o seu melhor. Com essa nova experiência, aumentamos o engajamento dos colaboradores para viver a cultura da BASF e contribuimos com nosso propósito desde o início. A jornada de experiência de entrada começa semanas antes da data de entrada e acompanhará o novo colaborador por até 18 meses.

Como parte do processo de *Entry Experience*, foi realizado o Campus América do Sul em 2023, que tem como objetivo proporcionar uma experiência imersiva sobre a cultura da BASF e suas divisões, aumentando o sentimento de pertencimento, conhecimento e engajamento de nossas pessoas.

Com o objetivo de trazer mais abertura e transparência com a alta liderança, o Campus contou com a participação dos membros do Comitê Executivo da América do Sul, que compartilharam suas histórias inspiradoras e responderam perguntas.



Equipe de Organização do Campus no Brasil

O Campus aconteceu em um modelo híbrido: utilizando uma plataforma no metaverso onde diversas áreas interagiram, cocriaram e apresentaram seus conteúdos de forma interativa e criativa e hospedando atividades presenciais nas diversas localidades na região. *Speed dates*, visitas às fábricas e interações com a alta liderança proporcionaram um ambiente para compartilhamento de ideias e experiências e fortalecimento do *networking*.

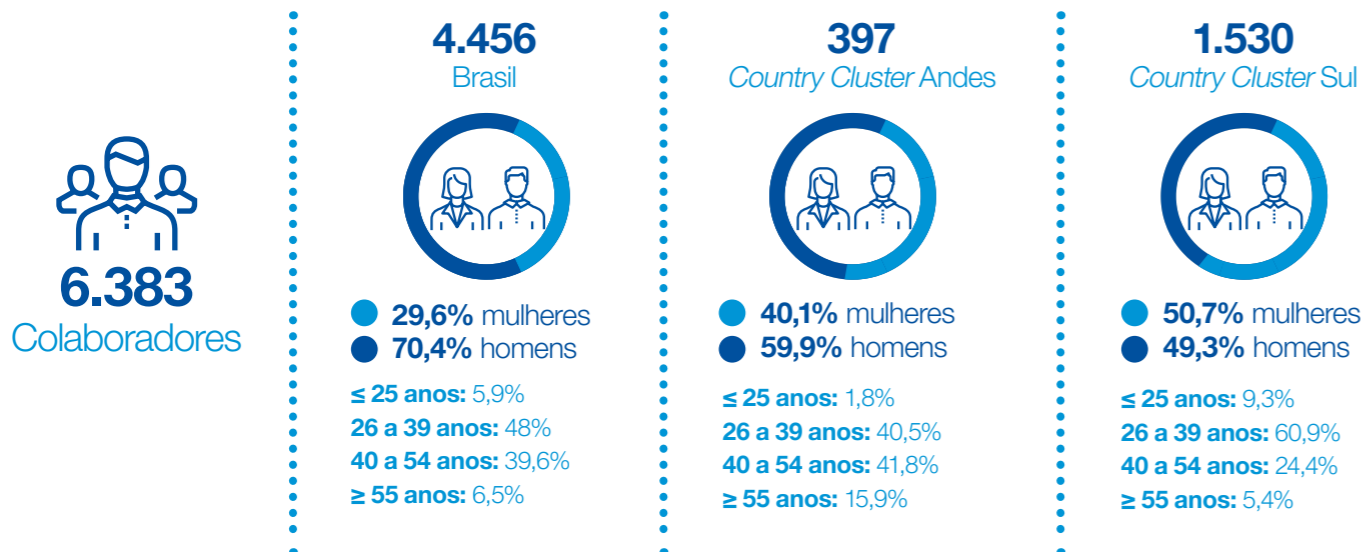
## Bem-estar

Temos uma abordagem holística de bem-estar: alinhamos serviços, experiências e atividades que promovem a conexão emocional, o equilíbrio pessoal e o engajamento. Criamos e implementamos espaços de Bem-Estar no Brasil, Colômbia e Peru. Desta forma, pretendemos proporcionar um ambiente relaxante e de desconpressão.

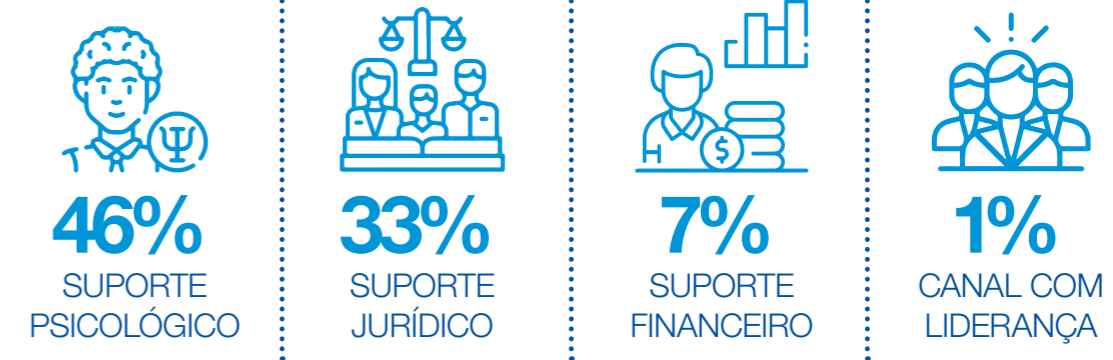
19,6 mil participantes em eventos e frequentadores de espaços e de atividade esportiva e sociocultural promovidos no Brasil.

Registramos mais de 13.400 check-ins na plataforma corporativa de atividade física Gympass (aumento de 50% se comparado a 2022), beneficiando mais de 2.400 profissionais e suas famílias.

Por meio do Canal Sempre Bem, implementado em 2020, oferecemos aconselhamento psicológico gratuito e confidencial, jurídico, financeiro e assistência social para colaboradores e colaboradoras, e dependentes.



**172** CASOS REPORTADOS EM 2023  
(aumento de 56% - ref. 2022)



# Diversidade, equidade e inclusão: nossa voz ecoada na rotina da empresa

Acreditamos no eco da nossa voz para contribuirmos com uma sociedade mais justa e equânime. Para além das nossas fronteiras, defendemos esta posição, e levamos nossa bandeira a diversos movimentos por toda a América do Sul.

Já trilhamos uma jornada consistente, mas sabemos que precisamos continuar avançando. Afinal, o ambiente fértil para se desenvolver a inovação, o pioneirismo e a liderança de valor inclui, necessariamente, diversidade de ideias, de culturas e de pontos de vista. Juntos, potencializamos times de alto desempenho. A diversificação de experiências abre conexões e amplia a interatividade entre as pessoas, centro das nossas ações e do nosso propósito em criar química para um futuro sustentável e inclusivo.

O ano de 2023 marcou o reposicionamento do conceito de Diversidade e Inclusão na empresa, com o acréscimo da Equidade na identidade corporativa. A área – antes denominada como D&I – assumiu a sigla DE&I, que fortalece ainda mais nossa missão de agregar e valorizar pessoas: Diversidade, Equidade e Inclusão, princípios que permeiam desde o processo seletivo até programas de desenvolvimento e retenção de talentos, o atendimento a clientes e o relacionamento com toda a cadeia. Muito mais do que ações, temos uma cultura de valorização da diversidade. A inclusão é uma jornada e avançamos muito em 2023 com um forte comprometimento e engajamento das lideranças.

Com o *X-Generations*, expandimos e damos ainda mais fluidez ao diálogo entre as diversas gerações. Potencializamos este valor na nossa cultura, além de estimularmos a empatia e o respeito entre as pessoas. A partir desta frente, incentivamos e evidenciamos nossa abertura para a exposição de ideias e a valorização do conhecimento de cada geração.

A partir deste novo conceito, fortalecido pela prática diária, desenvolvemos nossa estratégia, pautada em quatro pilares: representatividade, cultura inclusiva, equidade e empresa ativa. Definindo aonde queremos chegar, estabelecemos nossas metas e as monitoramos, para seguirmos nosso caminho de forma orientada e consistente.

Nossos indicadores de desempenho (KPIs) em Diversidade, Equidade e Inclusão servem como inspiração para todos na BASF, na busca de objetivos alinhados aos valores da BASF. São de fácil compreensão, capazes de representar as principais necessidades de cada localidade.

Trabalhamos as temáticas estratégicas abaixo que são representadas por grupos de afinidade:

- **Women in BASF (WIB)**, busca a equidade de gênero
- **Be Yourself (BYOU)**, promove o respeito à diversidade sexual
- **Black Inclusion Group (BIG)**, valoriza a equidade racial
- **Be Different**, incentiva a inclusão de pessoas com deficiência
- **X-Generations**, amplia o diálogo entre pessoas de diferentes gerações

## PILARES ESTRATÉGICOS

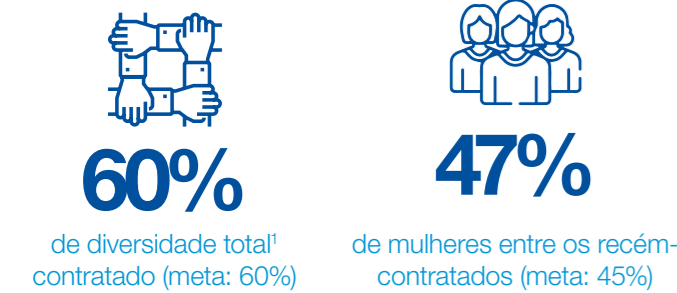


Parte do grupo de afinidade BIG e da equipe de DE&I no onono® - Centro de Experiências Científicas e Digitais

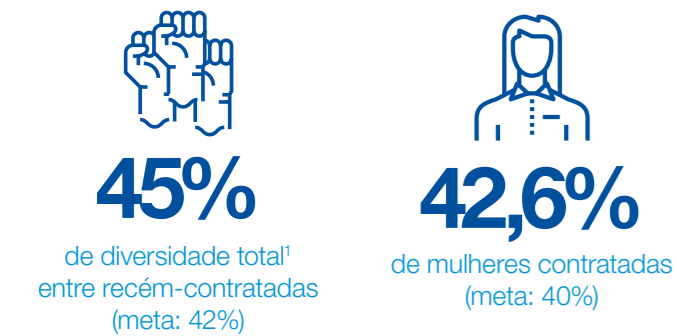


Confira conosco como estamos ainda mais fortalecidos e juntos em 2023

**CONTRATAÇÃO EXTERNA**



**CONTRATAÇÃO DE LIDERANÇA (EXTERNA E INTERNA)**



**% DO ÍNDICE DE INCLUSÃO:**



**4ª Semana da Diversidade, Equidade e Inclusão**

Com o tema "Inclusão é Ação", refletimos sobre a importância de transformarmos nossa empatia e nossos valores em ação, e como podemos nos comprometer para tornar nossos ambientes cada vez mais inclusivos. Promovemos palestras e debates sobre etarismo, comunidade LGBTQI+, antirracismo, inclusão de pessoas com deficiência e equidade de gênero. Contamos com a participação de especialistas dedicados em apontar caminhos para uma sociedade cada vez mais igualitária.



<sup>1</sup> Referente a mulheres, pessoas com deficiência e pessoas negras (Brasil)

**Atuação refletida em reconhecimento:**

- Pesquisa Ethos/Época de Diversidade, Equidade e Inclusão
- Melhores lugares para trabalhar para pessoas LGBTQI+ 2023 Instituto Mais Diversidade em parceria com o Fórum de Empresas e Direitos LGBTQI+ e a Human Rights Campaign Foundation (HRC)
- Prêmio AB Diversidade no Setor Automotivo (6ª edição) na categoria GÊNERO | Melhor conjunto de indicadores na liderança

**Diversidade na liderança**

Equidade, para nós, começa pelo respeito e se consolida de verdade quando causa transformação. Nosso quadro feminino tem a representatividade de 35,45%.

Além disso, desenvolvemos e inspiramos a ascensão das mulheres na companhia, incentivando-as a alcançarem seu pleno potencial. Processos de mentorias do programa Eleva (parte das ações do grupo *Women in BASF - WIB*), por exemplo, considera os preceitos de Capacitação, Gestão e Comunicação.



Promovemos uma jornada com o time de lideranças focada em pessoas com deficiência (em conjunto com o Grupo Talento Incluir, um Ecossistema da Diversidade e Inclusão).

**Capacitação para a comunidade**

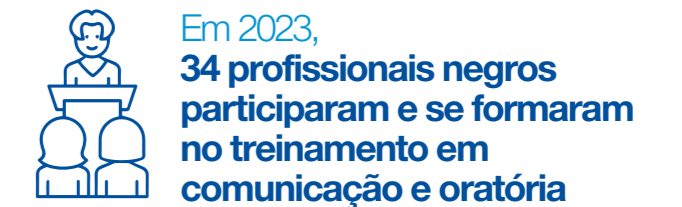
Nossa unidade de negócio em Guaratinguetá (São Paulo, Brasil) foi protagonista de uma ação pioneira no ramo da indústria química.

Por meio do Comitê de Diversidade, Equidade & Inclusão (DE&I), o Centro de Treinamento de Operadores e Operadoras para a Comunidade atendeu, em 2023, 25 pessoas da região, com a oferta de capacitação profissional para atuação na indústria. Desde 2020, quando foi inaugurado, o Centro já graduou mais de 101 pessoas; destas, 46 mulheres e 20 Pessoas com Deficiência (PcDs).

Ao qualificar moradores das localidades das quais fazemos parte, abrimos oportunidades para o ingresso ou o retorno de profissionais ao mercado de trabalho – em casos de pessoas que estavam afastadas – e reafirmamos nosso comprometimento como organização cidadã e focada em construir bases sólidas para um futuro sustentável.

**2ª edição do BIG Empoderados**

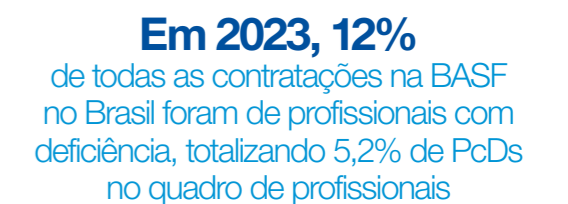
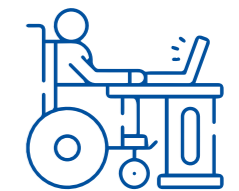
Trabalhamos com foco em avançar nas questões de igualdade racial na nossa empresa. Em 2022, criamos o *Black Inclusion Group (BIG) Empoderados*, um programa de formação para pessoas negras, realizado em parceria com a Iniciativa Empresarial pela Igualdade Racial. A entidade agrega dezenas de instituições que direcionam esforços significativos ao combate do racismo e à autonomia dos negros no Brasil, sobretudo, nos quesitos econômico e profissional.



Em 2023, tivemos **53 fornecedores** que atenderam a **selecionados critérios de diversidade**, e realizamos **€ 13.7 milhões** em compras (de produtos e serviços) a partir deles (€ 9.7 milhões em 2022).

**Projeto Conexão PCD 360°**

No Brasil, há uma iniciativa para atrair, reter e incluir pessoas com deficiência na BASF. Entre outras coisas, estamos focando em melhorar a acessibilidade de nossos sites brasileiros e de nossos canais de comunicação internos e externos. Com outras medidas como parte da iniciativa, queremos garantir que consideramos mais pessoas com deficiência no processo de recrutamento e oferecemos oportunidades de formação específicas. A equipe do projeto trabalha em estreita colaboração com os líderes, e reúne frentes de diferentes áreas da BASF, como *facilities*, negócios, comunicação, tecnologia, recrutamento e desenvolvimento de talentos e a rede local de colaboradores com deficiência.





# Saúde e segurança

Na BASF, a segurança é um valor inegociável e uma atitude de cada um – dentro e fora das instalações da companhia. Por isso, motivamos e incentivamos a prevenção e o controle de riscos, atuando como um agente multiplicador do comportamento seguro.

Agimos de forma responsável em resposta à confiança depositada pela sociedade em nossa empresa. Isso nos possibilita afirmar que os nossos produtos são seguros quando utilizados conforme recomendações de aplicação e não representam um perigo para as pessoas e ao meio ambiente, já que atendemos a requisitos e certificações de segurança locais e globais com altos níveis de exigência.

A segurança e a saúde de todos os colaboradores que trabalham para nós é nossa principal prioridade – incluindo nossos contratados. Oferecemos condições de trabalho seguras para proteger colaboradores, contratados e as comunidades ao entorno. Priorizamos a segurança das fábricas por meio da prevenção de incidentes, requerimentos detalhados de segurança do trabalho, controles de riscos dos processos químicos com alto nível de integridade e da segurança de transporte.

Convocamos cada profissional a ser agente multiplicador do comportamento seguro em seu local de trabalho (e para além dele), desenvolvendo a cultura de segurança entre colaboradores próprios e contratados.

Fazemos parte da iniciativa Atuação Responsável®. Para nós, agir com responsabilidade, segundo as diretrizes de Atuação Responsável®, e com investimento em longo prazo: focados na melhoria contínua do nosso desempenho ambiental, de saúde e segurança. Para monitorar nossos desafios e evoluções, realizamos auditorias regulares em todas as nossas unidades no mundo.

Seguimos o padrão global do **Sistema de Gestão de Proteção Ambiental, Saúde, Segurança e Qualidade (EHSQ)** BASF, elaborado sobre os princípios orientadores da iniciativa Atuação Responsável®, da gestão da qualidade e outros padrões de gestão relevantes. Ele abrange os requisitos globais e os procedimentos para proteção ambiental e a saúde, integridade e segurança dos diversos passos ao longo de nossa cadeia de valor.



## Segurança no trabalho

### LESÕES RELACIONADAS AO PROCESSO DE TRABALHO DE ALTA SEVERIDADE

META GLOBAL:  $\leq 0,05$   
 PRAZO PARA ATINGIR A META:  
 de 2022 a 2030  
 REALIZADO 2023: 0,00



## Segurança de Processos

### INCIDENTES DE SEGURANÇA DE PROCESSO DE ALTA SEVERIDADE (HSPSI)

META GLOBAL:  $\leq 0,10$   
 PRAZO PARA ATINGIR A META:  
 de 2022 a 2030  
 REALIZADO 2023: 0,04

# Cliente no centro

Na BASF, colocamos o cliente no centro de nossas ações. Estamos comprometidos em entregar cada vez mais valor aos nossos clientes e proporcionar a melhor experiência possível.

Integramos o sistema de NPS ao *Salesforce* – plataforma global de CRM (*Customer Relationship Management*), possibilitando a gestão completa de relacionamento e dados de nossos clientes num ambiente único.

## Índice de Satisfação dos Clientes (NPS)

2023	<div style="width: 75%;"></div>	75
2022	<div style="width: 70%;"></div>	70
2021	<div style="width: 72%;"></div>	72

## Nossas metas locais e os resultados atingidos

Meta 2023	Resultado
atingir pelo menos 30% de taxa de resposta dos clientes na pesquisa NPS	41% de taxa de resposta
garantir que no mínimo 90% das respostas recebidas tivessem uma devolutiva em até 20 dias	94% de acompanhamento em 20 dias
garantir que 100% dos <i>feedbacks</i> recebidos com ação de melhoria identificada tivessem um plano de ação estabelecido	100% dos <i>feedbacks</i> acionáveis com plano de ação estabelecido
concluir um projeto centrado no cliente por unidade de negócios	mais de 30 projetos centrados no cliente concluídos ao longo do ano



*Trabalhamos para cuidar das pessoas*

## Como avançamos na América do Sul em 2023:

### Cyber Week

Em 2023, tivemos a 7ª edição da *Cyber Week* – nossa campanha digital e, mesmo em um ano tão desafiador economicamente, tivemos recorde de vendas, considerando todas as edições. Oferecemos **soluções inovadoras, sustentáveis e uma experiência diferenciada** com maior valor para os clientes.

A campanha também contou com uma frente social, revertendo **parte das vendas para oito instituições de cunho social e ambiental** na Argentina, Brasil, Chile, Colômbia e Peru – totalizando € 139,860 revertidos a instituições no Brasil e € 6,210 a instituições nos demais países.

Na oportunidade, envolvemos ativamente os clientes com o tema dentro da sua jornada de compra, quando apresentamos os projetos e instituições na etapa final. Além disso, também aproveitamos o período da campanha com alto engajamento dos colaboradores para **arrecadação de itens de higiene** para casas de acolhimento a pessoas em situação de vulnerabilidade, onde acumulamos mais de **4.500 itens** no Brasil, com participação de todas as unidades de negócio.



vendas  
**67% acima**  
de 2022



comercialização para mais de  
**2.500**  
clientes



participação de  
**10 unidades**  
de negócio, em 15 países  
da América do Sul

### Sustainability Week

Como outra iniciativa, também tivemos a *Sustainability Week* – que ocorreu no período da Semana do Meio Ambiente, promovendo a conexão do ecossistema para potencializar oportunidades de negócios sustentáveis na América do Sul. Durante a semana, oferecemos painéis e palestras com personalidades, especialistas e marcas que compartilham dessa jornada. Em 2023, focamos em quatro pilares: **energia, matérias-primas renováveis, circularidade e economia verde**.

Foram disseminados 28 conteúdos, somando mais de 13 horas de troca de informações, com mais de 600 participantes na América do Sul. Em paralelo, promovemos as soluções, produtos e tecnologias sustentáveis da BASF por meio de nossas plataformas digitais de vendas, resultando em quase € 5 milhões em vendas, atingindo mais que o triplo de clientes em comparação com a edição de 2022. Com isso, impactamos significativamente toda a cadeia produtiva com nossas soluções sustentáveis.

Os clientes que responderam à pesquisa do NPS no período da *Sustainable Week* contribuíram para o plantio de árvores com objetivo de trazer a voz do cliente dentro da campanha, resultando no plantio de 939 árvores em diversos países da América do Sul.



## Portfólio focado nas necessidades dos clientes, com respeito ao meio ambiente



Garantir a limpeza adequada dos materiais utilizados na reciclagem mecânica de plásticos sempre foi um dos maiores desafios dos recicladores. Atentos a essa dificuldade – e respeitando os requisitos necessários para simplificar, agilizar e garantir a eficácia da higienização desses itens – lançamos, em 2023, um produto 3 em 1: o **Soluprat Superfície B-Cycle**. Trata-se de um biodegradável com ação detergente, antiodor e antiespuma, destinado à purificação de materiais com impurezas, como sujeira, matéria orgânica e gordura. Ainda em atenção às necessidades do setor de reciclagem de plásticos, desenvolvemos, também, a solução **trinamiX NIR**, que permite identificar em segundos os inúmeros tipos de plástico, facilitando a triagem de materiais, uma das etapas mais desafiadoras da reciclagem mecânica. Trata-se de um recurso avançado de espectroscopia de infravermelho próximo, utilizado no trinamiX em tamanho reduzido e que resulta em uma precisa e sofisticada análise de dados.

As soluções fazem parte do nosso *portfólio B-Cycle*, que atende a todas as etapas do processo de reciclagem: desde a triagem, passando pela lavagem, até a extrusão e conversão, com aditivos que evitam degradação oxidativa e térmica e garantem a qualidade e preservação das propriedades do material reciclado.



Colaboradores da BASF e representantes do Centro de Reciclagem em Buenos Aires (AR)



A substituição de recursos fósseis por renováveis é uma das nossas prioridades e pilar estratégico de processos pautados nos preceitos de sustentabilidade.

Com esse foco, aplicamos nosso conhecimento, liderança e pioneirismo, ao desenvolver formulações ecologicamente corretas para produtos destinados aos cuidados doméstico, à limpeza industrial e institucional.

Nossas soluções a partir de fontes renováveis aplicam-se, ainda, em nossos processos de produção, valorizando ainda mais nossa cadeia de valor.

- **Programa de surfactantes de base vegetal:** os surfactantes são componentes utilizados na indústria para fabricação de asfalto, fibras para carpetes, além de produtos de limpeza.

Assim, lançamos, em 2023, um programa de surfactantes de base vegetal, incluindo um *portfólio* abrangente de surfactantes à base de óleo palma com certificação global RSPO (*Roundtable on Sustainable Palm Oil*). A solução permite que empresas do setor ofereçam aos seus clientes cerca de 150 surfactantes certificados de acordo com o padrão de “*Mass Balance*” da RSPO.

A produção de óleo de palma certificado pela RSPO apresenta um **impacto ambiental menor** do que a produção não certificada.

Exemplo de inovação neste contexto é a criação, em 2023, do biosurfactante **Glucopon®**, que tem como base matérias-primas vegetais e renováveis, cuja principal finalidade é substituir o sabão convencional. Além de ser biodegradável, adere com mais suavidade ao contato com a pele.

Em 2023, lançamos o solvente biodegradável de base vegetal **Lutensit® AMD 3 L**, usado para limpadores de superfície. A produção é feita a partir da fermentação do ácido lático, e chega a ser 27% mais eficiente do que os limpadores tradicionais disponíveis no mercado.

A formulação **Sokalan® HP 56** também está entre os destaques de 2023, pois a solução permite misturar roupas coloridas e roupas brancas num mesmo ciclo de lavagem na máquina, chegando a reduzir em 1.100 litros a quantidade de água consumida por ano, por residência onde vivem quatro pessoas.

# Inovação

Inovação é uma prática transversal na companhia e transcende nossos espaços: inovamos com clientes, prestadores de serviços, colaboradores e colaboradoras, com o mercado. Porque entendemos que somente juntos podemos avançar.

Nos valemos de tecnologias de ponta e dados digitais para a simplificação, a economia de recursos e o fortalecimento das nossas práticas sustentáveis. Assim, oferecemos ao mercado soluções que melhoram a qualidade de vida das pessoas e preservam recursos, contribuindo para construirmos um futuro sustentável.



Centro global de pesquisa e inovação em Trindade (Goiás, Brasil)



Centro global de pesquisa e inovação em Santo Antônio da Posse (São Paulo, Brasil)



**€ 2,1 bilhões**  
investidos globalmente  
em pesquisa e  
desenvolvimento em 2023



## onono®

O Centro de Experiências Científicas e Digitais da BASF na América do Sul (**onono®**) foi criado em 2019. Trata-se de um *Hub* que une o espaço físico e o digital, e que faz a conexão entre os desafios da BASF e de seus clientes com o ecossistema de inovação aberta para transformar os mais diversos modelos de negócios. No quarto ano de atuação, trabalhamos fortemente para promover a cultura de inovação, conectando o ecossistema digital e científico, trazendo potenciais soluções para desafios e promovendo o intraempreendedorismo.

Trabalhamos focados em quatro pilares: inovação, colaboração, conexão e transformação.

Durante o ano, realizamos *workshops*, eventos, *innovation days* e consultorias de cocriação e *design* de experiências personalizadas. Além disso, oferecemos experiências dinâmicas e imersivas, como um espaço de economia circular, estação de impressão 3D, estúdio para produção de conteúdo, laboratórios de Aplicação e Performance e uma plataforma de conteúdo sobre ESG, Sustentabilidade, Digitalização e Inovação.

### Avanços do onono® em 2023:

- +63.000 conexões
- +309 eventos
- +19,5 mil membros na plataforma onono +
- +158 conteúdos publicados em nossos canais
- +150 soluções mapeadas para desafios de negócio
- 12 provas de conceito e cocriações
- 18 *workshops*
- 15 desafios de inovação aberta
- 2 programas de Intraempreendedorismo, com o fomento de nove ideias a serem incubadas na América do Sul
- Criação do *Podcast* de economia circular e BASF *for mobility*

Assim como nos elementos em química, o onono® conecta elementos essenciais que geram infinitas possibilidades, promovendo conexões transformadoras.

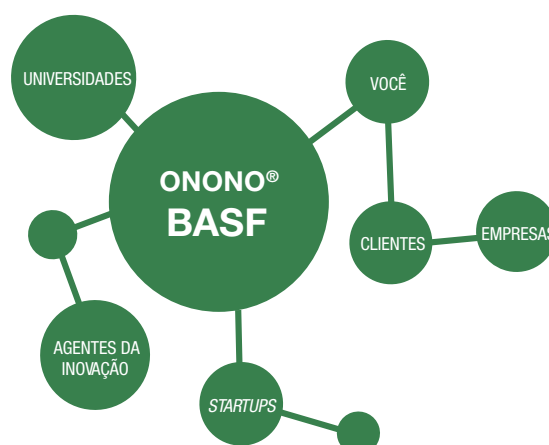
A impressão 3D foi o tema do evento *on-line* “*Making the future*”, liderado pelo onono®, em conjunto com *BASF Forward AM e FORGE*. Ao liderar o debate sobre o tema, buscamos ampliar conexões e explorar as inúmeras possibilidades que essa tecnologia pode proporcionar para criar soluções inovadoras para diversos negócios. O encontro marcou o lançamento do programa de intraempreendedorismo *Making the future*, direcionado a profissionais da BASF, e incluiu *workshops*, mentorias, cocriação e, ainda, a criação de protótipos.

Pelo segundo ano consecutivo, promovemos no Brasil o “*Ideathon*”, uma maratona de ideias para promover intraempreendedorismo focado em temas específicos. Em 2023, foi realizada em parceria com Fundação Eco+ e o tema “Produtos Digitais e ESG”. Convocamos profissionais da BASF para contribuir com soluções digitais para construir os caminhos hoje para negócios amanhã.

Contamos com a participação de 25 pessoas, com ideias de produtos, aplicações, ferramentas, aplicativos e plataformas com potencial para contribuir para que a indústria supere os desafios de sustentabilidade, a fim de atingir metas globais da estratégia ESG. Além disso, os participantes puderam interagir e criar conexões com colegas e mentores de diferentes áreas e instituições. O grupo melhor avaliado por uma Comissão Julgadora foi classificado para a implementação de sua ideia.



Centro de Experiências Científicas e Digitais da BASF na América do Sul (onono®)





# Compromisso com o futuro do planeta

Nossa história se consolida no compromisso que assumimos com as pessoas e com o meio ambiente. Esta é a essência do nosso legado: gerar valor para a construção de um futuro sustentável. Assim, seguimos ativamente na conquista de metas ousadas e uma rigorosa gestão relacionada à redução da emissão de gases estufa, melhoria da eficiência energética e promoção da economia circular.

De acordo com nossa metodologia atualizada, em 2023 cerca de € 1 bilhão de nossos gastos anuais em pesquisa e desenvolvimento contribuíram para potenciais Soluções para um Futuro Sustentável.

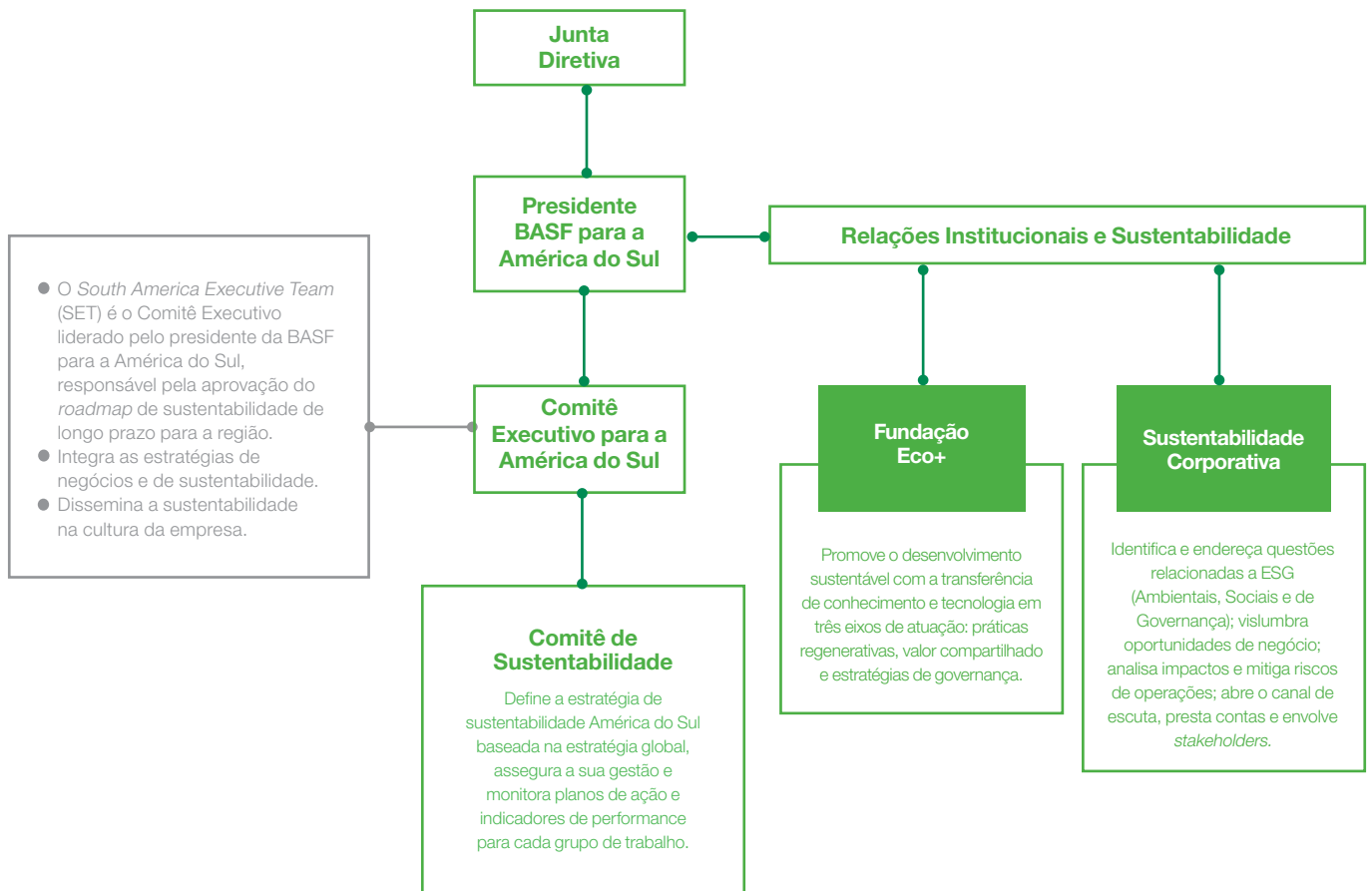
Queremos ser líderes ativos e inspiradores na área de sustentabilidade. Agregamos valor a sociedade ao longo de toda nossa cadeia de valor.

Entendemos que a sustentabilidade só pode ser vivenciada, de forma verdadeira, se este movimento acontecer em conjunto. Nossas seis áreas estratégicas de ação, voltadas para um futuro sustentável, são: inovação, sustentabilidade, operações, digitalização, *portfólio* e colaboradores.

Apesar do Brasil ter uma tímida participação nas emissões globais de CO<sub>2</sub> do Grupo BASF (0,6%), entendemos e assumimos nosso papel de liderança e protagonismo, atuando de forma engajada e consciente em ações de proteção ambiental no setor químico.

Temos a ambição de continuar a ser reconhecida como a empresa química mais inovadora e sustentável na América do Sul.

## Nossa governança de sustentabilidade na América do Sul



Acesse o link e conheça nossos cases de Sustentabilidade na Prática. 

## Referência na gestão hídrica e na proteção climática

Estamos novamente, em 2023, entre as empresas da *A-List* do CDP (*Carbon Disclosure Project*), organização sem fins lucrativos, pela transparência na gestão ambiental.

Conquistamos nota A- pela gestão sustentável de água em nossas operações e figuramos em posição de destaque na listagem de empresas comprometidas com a proteção do clima e das florestas, de acordo com a mesma avaliação.

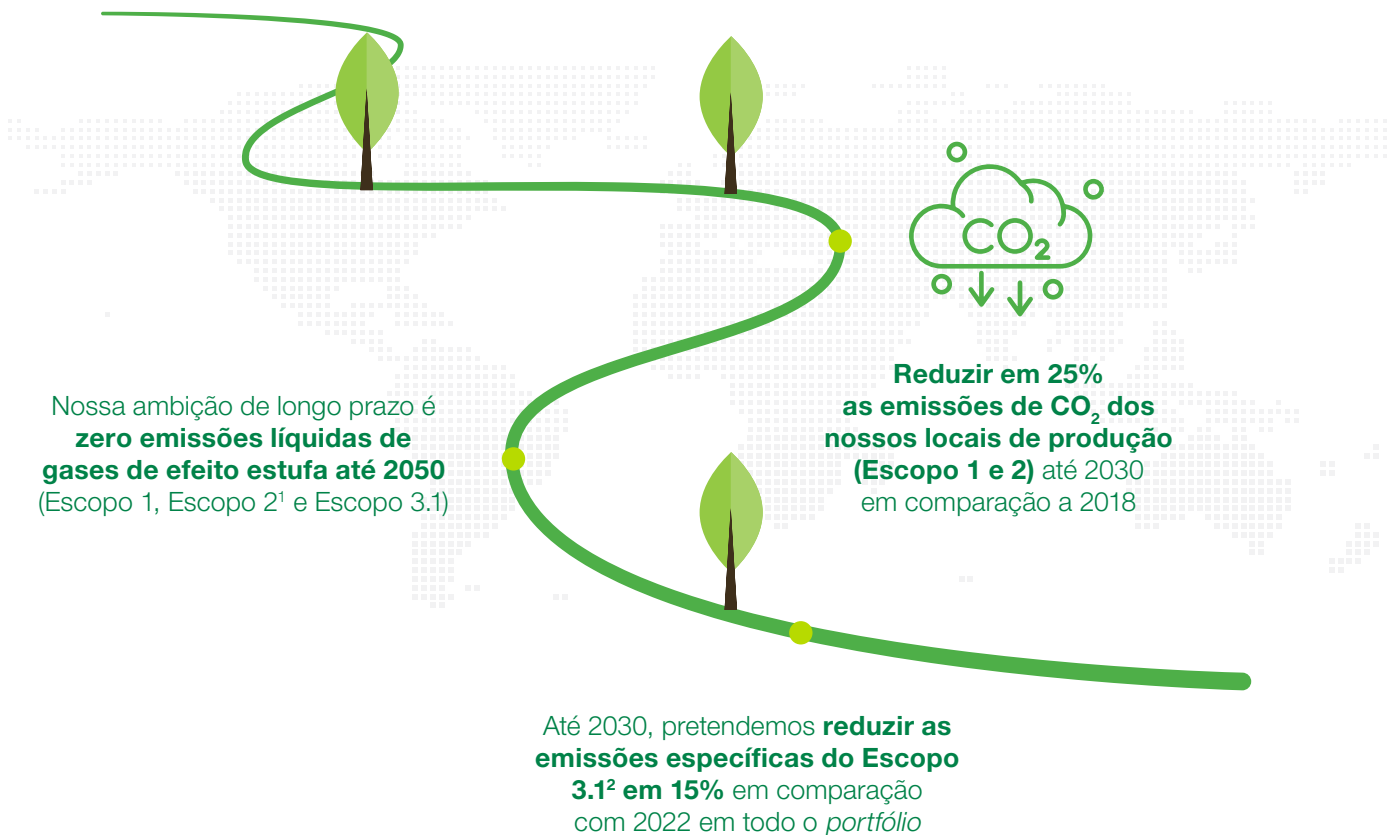
Os critérios da CDP são avaliados com base na transparência dos relatórios de emissões, no tratamento de riscos e oportunidades decorrentes das alterações climáticas, na estratégia de proteção climática e nas medidas de redução de CO<sub>2</sub>.

Como membro fundador do Pacto Global das Nações Unidas, seguimos orientados pelos Objetivos de Desenvolvimento Sustentável (ODS), unidos por nosso propósito. Por meio deles, tomamos nossa base para os critérios de impacto social.

Queremos desempenhar um papel ativo e responsável na definição da transformação rumo a uma sociedade com impacto neutro no clima.

A transformação da BASF em direção à neutralidade climática é um desafio. Estamos determinados a seguir este caminho e a tornar-nos pioneiros na química neutra para o clima.

## Nossas metas globais, nossos direcionadores



<sup>1</sup> Escopo 1 e Escopo 2 (excluindo a venda de energia a terceiros). Os gases de efeito estufa são convertidos em equivalentes de CO<sub>2</sub> (CO<sub>2</sub>e) de acordo com o Greenhouse Gas Protocol.

<sup>2</sup> Escopo 3.1: matérias-primas excluindo materiais para baterias, serviços e bens técnicos, excluindo emissões de gases de efeito estufa dos negócios comerciais da BASF. Ajuste futuro da linha de base, de acordo com a diretriz TfS, possível dependendo da disponibilidade de dados primários adicionais.

## Como trabalhamos para a proteção ambiental em 2023:

### Triple E - Excellence in Energy Efficiency

Contribuí para o uso da energia de maneira mais eficiente na BASF e em toda a cadeia de valor, além de disseminar conhecimento sobre o tema. Iniciado em 2016, reduzimos constantemente as emissões de CO<sub>2</sub> ao identificar potenciais otimizações no uso de energia em nossos processos produtivos. Desta forma, aumentamos nossa competitividade, melhoramos os custos e reduzimos nossos impactos ambientais. Implementado em Camaçari (BA, Brasil), Guaratinguetá (SP, Brasil), Indaiatuba (SP, Brasil), Demarchi (SP, Brasil) e Jacareí (SP, Brasil); Concón (Valparaíso, Chile); e General Lagos (Santa Fé, Argentina).

O programa foi fundamental para a certificação **ISO 50001** das unidades de negócios da BASF na América do Sul, tendo sido obtidos em 2023 nas localidades de Indaiatuba (SP, Brasil) e General Lagos (Argentina), totalizando sete localidades certificadas na região.

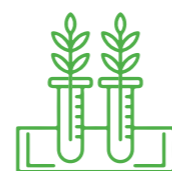


Unidade produtiva de Guaratinguetá (SP, Brasil)

### Floresta MATA VIVA®

O Projeto **MATA VIVA®** teve início em 1984 a partir da necessidade de recuperação de mata ciliar às margens Rio Paraíba do Sul, em Guaratinguetá (SP, Brasil). Inicialmente o Projeto visava exclusivamente a atender ao Código Florestal. Após um certo período, a continuidade no plantio passou a ser voluntária. Em 2023, foram plantadas 13.609 mudas no processo de preservação da flora e da biodiversidade da região.

1984 a 2023:



Plantio de mais de **1,4 milhão** de mudas

Mais de **350.000** mudas de **árvores nativas** plantadas às margens do Rio Paraíba do Sul (SP, Brasil) ao longo de 4 quilômetros.



Restauração de cerca de **160 hectares**

### Energias renováveis e CO<sub>2</sub>

- Aderimos voluntariamente ao **Acordo Ambiental** conduzido pelas Secretaria de Estado de Relações Internacionais (SERI), Secretaria de Estado de Meio Ambiente, Infraestrutura e Logística do Estado de São Paulo (CEMIL) e Agência Ambiental de São Paulo (Companhia Ambiental do Estado de São Paulo - CETESB), com o objetivo de externalizar nosso compromisso com ações para reduzir o CO<sub>2</sub> na América do Sul.

- Adquirimos os Certificados Internacionais de Energia Renovável (I-RECs), zerando as emissões de gases estufa, referente ao Escopo 2 para eletricidade. Na Argentina, no Brasil e no Chile, todas as plantas de produção da BASF são abastecidas com eletricidade de fontes renováveis. Graças à aquisição de I-RECs, reduzimos em 14.322 toneladas de CO<sub>2</sub> as emissões de Escopo 2 na América do Sul em 2023.

- Quatro estações de Pesquisa e Desenvolvimento da divisão de Soluções para Agricultura começaram a utilizar energia elétrica de fontes renováveis em 2023: Santo Antônio de Posse (SP, Brasil), Sinop (MT, Brasil), Rio Verde (GO, Brasil) e Trindade (GO, Brasil). Com a utilização de energia elétrica proveniente de fontes renováveis, evitamos a emissão de 719 toneladas de CO<sub>2</sub>/ano.

- Estamos avaliando projetos para a eletrificação de equipamentos que atualmente utilizam gás natural, bem como o potencial uso de biocombustíveis.

### Gerenciamento de resíduos

Conseguimos o índice zero de disposição de resíduos em aterros em unidades industriais no Brasil, por meio do reaproveitamento e/ou pela destinação ambientalmente correta.

Por meio do Programa Zero Aterro, reutilizamos, reduzimos e reciclamos o excedente de materiais produzidos, utilizando métodos como a compostagem e reforçando a importância do consumo consciente.

Graças a este Programa, o Complexo de Tintas e Vernizes em São Bernardo do Campo (SP, Brasil) já deixou de enviar 12 mil toneladas para aterros industriais desde quando foi implementado, em 2015. Em Camaçari (BA, Brasil), o Complexo Acrílico já destinou mais de 650 toneladas de resíduos para novos destinos com menor impacto ambiental, por meio da reciclagem, compostagem ou coprocessamento.

## Nossas metas globais, nossos direcionadores



**Comercializar € 17 bilhões** em soluções para a economia circular até 2030



Introduzir a gestão sustentável da água em nossas unidades de *Verbund* e em todas as unidades de produção em áreas de estresse hídrico até 2030, abrangendo cerca de 90% da captação total de água da BASF



**Porcentagem de fornecedores com melhor desempenho de sustentabilidade após reavaliação BASF: 80%** (até 2025)

<sup>1</sup> Emissões indiretas, provenientes da energia elétrica adquirida para uso da própria companhia.



Os gráficos seguintes, referentes ao nosso desempenho 2021 a 2023 nos temas de emissões, água e energia, contemplam as unidades produtivas no Brasil: Camaçari (BA), Guaratinguetá (SP), Indaiatuba (SP), Jaboatão dos Guararapes (PE), Jacareí (SP), Jundiá (SP), São Bernardo do Campo (SP) – unidades de Batistini e Demarchi.

## Emissões e gestão de carbono

### Emissões de poluentes<sup>1</sup> para a atmosfera (Brasil, toneladas de poluentes por ano)



<sup>1</sup> Poluentes exceto metano: CO, NOx como NO2, SOx como SO2, Compostos Orgânicos Voláteis (COVs) exceto metano, Material Particulado, NH3/outros inorgânicos

### Emissões de gases de efeito estufa (GEE) (Brasil, toneladas de CO<sub>2</sub> equivalente por ano)



<sup>1</sup> Redução devido à melhoria do fator de eletricidade do Brasil e aquisição de IRECs

### Consumo de combustível total (Brasil, MWh)

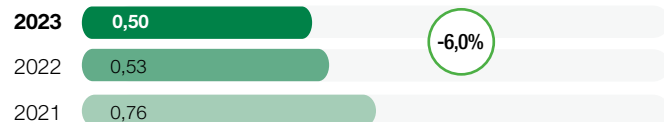


### Emissões de substâncias orgânicas para a água (Brasil, toneladas DQO<sup>1</sup> por ano)



<sup>1</sup> DQO = Demanda Química de Oxigênio

### Emissões de metais<sup>1</sup> para a água (Brasil, toneladas de metais por ano)



<sup>1</sup> Metais = As, Cd, Cr, Cu, Hg, Ni, Pb, Zn

### Emissões de nitrogênio para a água<sup>1</sup> (Brasil, toneladas de nitrogênio por ano)

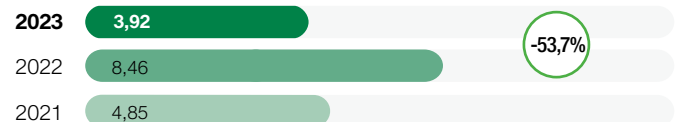
Para o resultado de 2023, foi incluída a unidade de Batistini (SP, Brasil). Para efeitos comparativos, o valor das emissões de nitrogênio para a água (desconsiderando Batistini) foi de 11,8 (+4,7% - ref. 2022)



<sup>1</sup> Nitrogênio Total = Amoniacal + Nitratos + Nitritos

### Emissões de fósforo no meio ambiente<sup>1</sup> (Brasil, toneladas de fósforo Total por ano)

As emissões de Fósforo no site de Jacareí (SP, Brasil) após a ETE interna - Estação de Tratamento de Efluentes - foram investigadas detalhadamente e, após uma campanha de monitoramento implementada, retornaram às condições normais de operação.



<sup>1</sup> No meio ambiente = WWTP interna após tratamento + WWTP externa + sem tratamento

A sustentabilidade está entre nossos pilares estratégicos, e a proteção climática está entre nossas prioridades. As mudanças climáticas estão ligadas principalmente às emissões de carbono – resultantes de processos de fabricação e principalmente devido ao uso de energias (combustíveis, vapor e eletricidade). Portanto, trabalhamos para oferecer produtos com menor pegada de carbono para os nossos clientes e ainda reduzir as emissões provenientes das nossas operações. Reduzir a geração de resíduos e otimizar recursos é algo que está no centro do nosso Programa de Atuação Responsável®, que é o sistema de gestão de Qualidade, Saúde, Segurança e Meio Ambiente que adotamos globalmente.

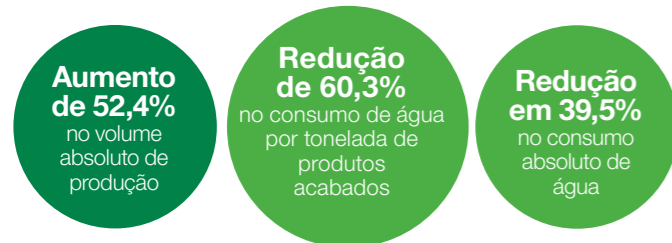
A nossa gestão de carbono tem três focos prioritários: otimizar a eficiência energética, adquirir energias provenientes de fontes renováveis (substituindo os combustíveis fósseis) e desenvolver tecnologias e processos inovadores menos intensivos em energia elétrica. Na América do Sul atingimos a marca de 100% de energia elétrica renovável desde janeiro de 2022.

Em linha com nosso comprometimento de criar química para um futuro sustentável, aderimos ao Acordo Ambiental São Paulo (SP, Brasil), uma idealização da Companhia Ambiental do Estado de São Paulo (CETESB) que tem como objetivo incentivar empresas, associações e municípios a assumirem compromissos voluntários de redução de emissão de gases de efeito estufa até 2030.

<sup>1</sup> Emissões de eletricidade, vapor, calor e resfriamento comprados ou adquiridos (Diretrizes do Escopo 2 - Protocolo GHG).

Água

ENTRE 2002 E 2023 NA BASF AMÉRICA DO SUL:



Água captada total<sup>1</sup>

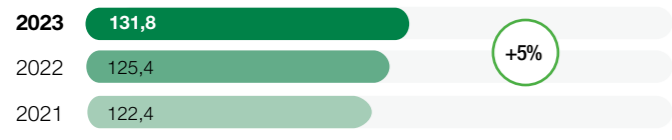
(Brasil, milhões de metros cúbicos por ano)



<sup>1</sup> O volume de água captado inclui mananciais superficiais (rios), mananciais subterrâneos ou redes públicas.

Água utilizada para resfriamento total<sup>2</sup>

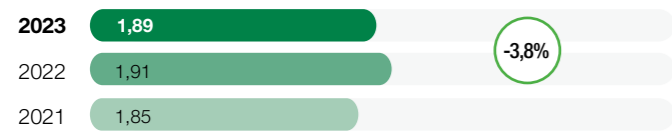
(Brasil, milhões de metros cúbicos)



<sup>2</sup> A água utilizada para resfriamento provém de um circuito fechado, por isso é considerado o volume de água recirculado nesse sistema.

Água utilizada para produção total

(Brasil, milhões de metros cúbicos)



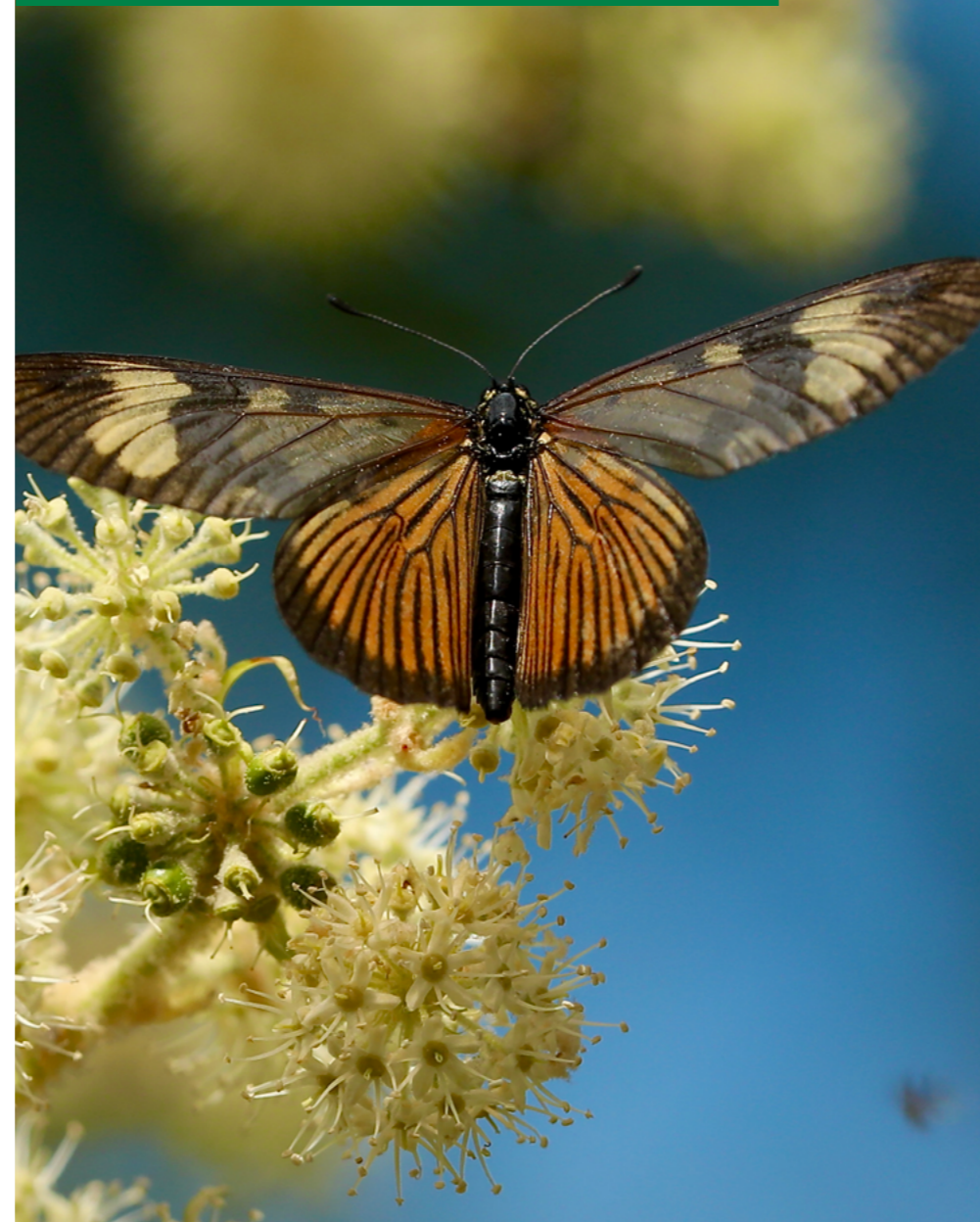
O uso sustentável da água vai desde o abastecimento, passa pela utilização e reuso, com a devolução do recurso para o meio ambiente. Temos metas claras para a otimização deste recurso, medimos e divulgamos dados de uso da água com transparência, e ainda incentivamos projetos colaborativos em toda cadeia de valor, incluindo outros setores da economia.

Dentro das fábricas, implementamos ações de otimização do uso de água, como a recirculação em torres de resfriamento, o reuso e a eliminação de desperdícios. Entre 2002 e 2023, reduzimos em 60,3% o consumo de água por tonelada de produtos acabados na América do Sul, considerando o aumento de 52,4% no volume absoluto de produção na região no mesmo período.

Para evitar o desperdício de água, trabalhamos para condicionar nossos efluentes líquidos e reutilizá-los em nossa cadeia produtiva, seguindo os princípios da economia circular. Assim, em 2023 aumentamos em 43% o volume de água reutilizada nos processos produtivos em apenas um ano (2022/2023).

# Conheça algumas iniciativas:

**Reserva Suvinil:** em uma área de 30 hectares de Mata Atlântica, em São Bernardo do Campo (São Paulo, Brasil) próxima à Serra do Mar, o espaço pertence à fábrica de tintas decorativas da BASF.



**Programa de Incentivo ao Produtor de Água:** ação implementada no Complexo Químico de Guaratinguetá (SP, Brasil) em parceria com a prefeitura da cidade e a Fundação Eco+. Buscamos, com esse incentivo, aumentar a disponibilidade de água na Bacia Hidrográfica do Ribeirão de Guaratinguetá por meio de práticas e manejos de conservação do solo, da recuperação das matas ciliares e da proteção dos remanescentes de vegetação nativa e nascentes. Em 2023, a Bacia foi responsável pelo abastecimento público de 95% de todo o município.

Desde entre 2011 e 2023, o projeto restaurou 118 hectares de floresta, realizou a manutenção de outros 185 hectares de florestas existentes e conservou 128 hectares de solo por meio ações para diminuir processos erosivos.

**COMPOSTA POR**

- 111** ESPÉCIES DE AVES
- 14** ESPÉCIES DE MAMÍFEROS
- 196** ESPÉCIES DE PLANTAS PERTENCENTES A:
- 55** FAMÍLIAS E
- 117** GÊNEROS BOTÂNICOS
- 5** NASCENTES, QUE ABASTECEM O SISTEMA DA REPRESA BILLINGS (SP, BRASIL)

*Contribui para a redução de CO<sub>2</sub> - mais de 5 mil toneladas/ano*



**Suvinil + Ecoeficiente:** o programa foi criado para otimizar processos de produção das fábricas de tintas decorativas da BASF. Ele teve início em 2010 no Complexo de Tintas e Vernizes de São Bernardo do Campo (SP, Brasil) A ação se expandiu para Jaboatão dos Guararapes (PE, Brasil) em 2021.

2010 a 2023 (Demarchi, SP, Brasil)

- redução de 35%** no volume de água consumida nas áreas administrativas e produtivas da fábrica
- redução de 21%** do consumo de energia e 81% de diesel
- diminuição em 30%** de CO<sub>2</sub> por tonelada de tinta produzida 2022 a 2023 (Jaboatão dos Guararapes, PE, Brasil)

2022 a 2023 (Jaboatão dos Guararapes, PE, Brasil)

- mudança da matriz energética** para 100% renovável
- reutilização de mais de 145,2 m<sup>3</sup>** de água na produção
- redução de cerca de 6%** das emissões de CO<sub>2</sub> no período



## Energia

### Consumo de eletricidade total (Brasil, MWh)



### Vapor consumido (Brasil, toneladas métricas)



Consumo de vapor = importado + gerado internamente - exportado

Estamos focados em projetos de excelência operacional em todos os sites para atingirmos a eficiência energética e reduzirmos nossas emissões de CO<sub>2</sub>. Todas essas iniciativas estão alinhadas ao nosso compromisso e metas globais, e irão acelerar e apoiar a transformação energética na América do Sul.

Os sistemas de gestão de energia certificados de acordo com a ISO 50001 nas unidades produtivas da América do Sul desempenham um papel fundamental, que contribui para identificar e implementar projetos de impacto para melhoria na eficiência energética.

No centro da transição de longo prazo para emissões líquidas zero de CO<sub>2</sub> até 2050 e redução de 25% nas emissões de GEE entre 2018 e 2030, contamos com a utilização de novas tecnologias e projetos, que substituirão os combustíveis fósseis – como o gás natural – por eletricidade de fontes renováveis. Nossas unidades fabris da América do Sul e alguns Centros de Pesquisa e Desenvolvimento também passam por programas de eficiência energética, com o objetivo de reduzir as emissões de CO<sub>2</sub> nas operações.

**- Painéis solares garantem 100% de autossustentabilidade:** em 2023, instalamos 90 painéis solares – de 450 W cada um – no Centro de Desenvolvimento Tecnológico Agrícola em Rojas, na Província de Buenos Aires. Com isso, o Centro ganha capacidade de ser 100% autossustentável no quesito energético e em linha com as metas globais da companhia na neutralidade de carbono até 2050. A potência gerada pelos painéis excede em 15% o consumo anual, que passou a ser direcionado à rede pública de eletricidade.

## Economia circular

A fim de minimizar os impactos das mudanças climáticas, estamos voltados a trabalhar nossos produtos pela lógica da economia circular. Atuamos focados em três áreas: matérias-primas circulares, novos ciclos de materiais e novos modelos de negócios, permitindo o melhor aproveitamento dos recursos, prolongando sua vida útil, eliminando o conceito de resíduo ou desperdício e aproveitando melhor as matérias-primas. Globalmente, pretendemos dobrar nossas vendas de soluções de economia circular para €17 bilhões até 2030 (ano base: 2020).

O resíduo não é o fim. Ele pode ser o começo, se bem trabalhado – e representa uma grande oportunidade para a América do Sul. Por isso, além de nossos processos, também focamos em produtos que permitem este movimento.

O plástico, por exemplo, é um dos materiais mais importantes quando tratamos de circularidade. À medida em que valorizamos esse resíduo, ele se torna circular na economia.

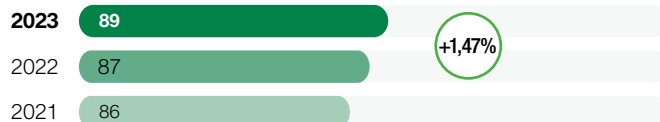
### Taxa de reciclagem de resíduos BASF no Brasil (2013 a 2023):

**de 38% para 89%**

**+2% (ref. 2022)**

Inclui todos os resíduos reciclados, reutilizados e os enviados para o coprocessamento, com valorização energética.

### Taxa de reciclagem de resíduos (Brasil, percentual)



## Como praticamos a circularidade na América do Sul em 2023:

Em 2023, tínhamos como objetivo a implementação de 10 projetos focados em Economia Circular na América do Sul. Finalizamos o ano cumprindo nossa meta, com projetos no Brasil e no Chile, além do fortalecimento do *Hub Círculos*, criado na Colômbia em 2022. Entre eles, destacamos:

### Círculos sustentáveis da economia

Ao promover a prática da economia circular, estamos reforçando a relação com nossos clientes, parceiros e fornecedores, descobrindo novos pontos de sinergia para criação de modelos de negócios inovadores, além de aumentar nossa participação na cadeia de valor.

Esses são os alicerces do *Hub Círculos*, o primeiro *Hub* de Economia Circular criado pela BASF na Colômbia, em 2022. Trata-se de um ecossistema que conecta diferentes atores da cadeia de valor, com o objetivo de desenhar e materializar projetos de impacto, que contribuem para a solução de desafios de circularidade para nossos parceiros (19 companhias líderes na indústria colombiana em 2023). Atuamos focados principalmente em três segmentos: plásticos, têxteis e orgânicos.

### Programa MAWERYC (Management of Waste and Recovery Cycle)

Iniciativa pioneira na área de gestão de resíduos, o programa contribui para a diminuição dos impactos ambientais, por meio da redução de geração de resíduos e pelo desenvolvimento e adoção de tecnologias que atuam em equilíbrio com nossos recursos naturais.

Em 2023, foram identificadas 13 novas oportunidades, sendo 11 aprovadas para implementação. A previsão é de que o programa seja implementado no site de Concón, no Chile, em 2024.

Desde quando foi instalado no Complexo Químico de Guaratinguetá (SP, Brasil), em 2020 – com expansão para todas as plantas produtivas e algumas áreas de serviço em 2022 – cerca de 100 oportunidades já foram detectadas até o fim de 2023.

#### 2020 a 2023



### Concón: polo de sustentabilidade e pioneirismo

Nossas operações no Chile têm investido fortemente em tecnologia e inovação, alinhadas ao nosso compromisso com a atuação sustentável no setor químico, em equilíbrio com o meio ambiente e, ainda, em cumprimento à Lei de Reciclagem e Responsabilidade Estendida do Produtor (REP).

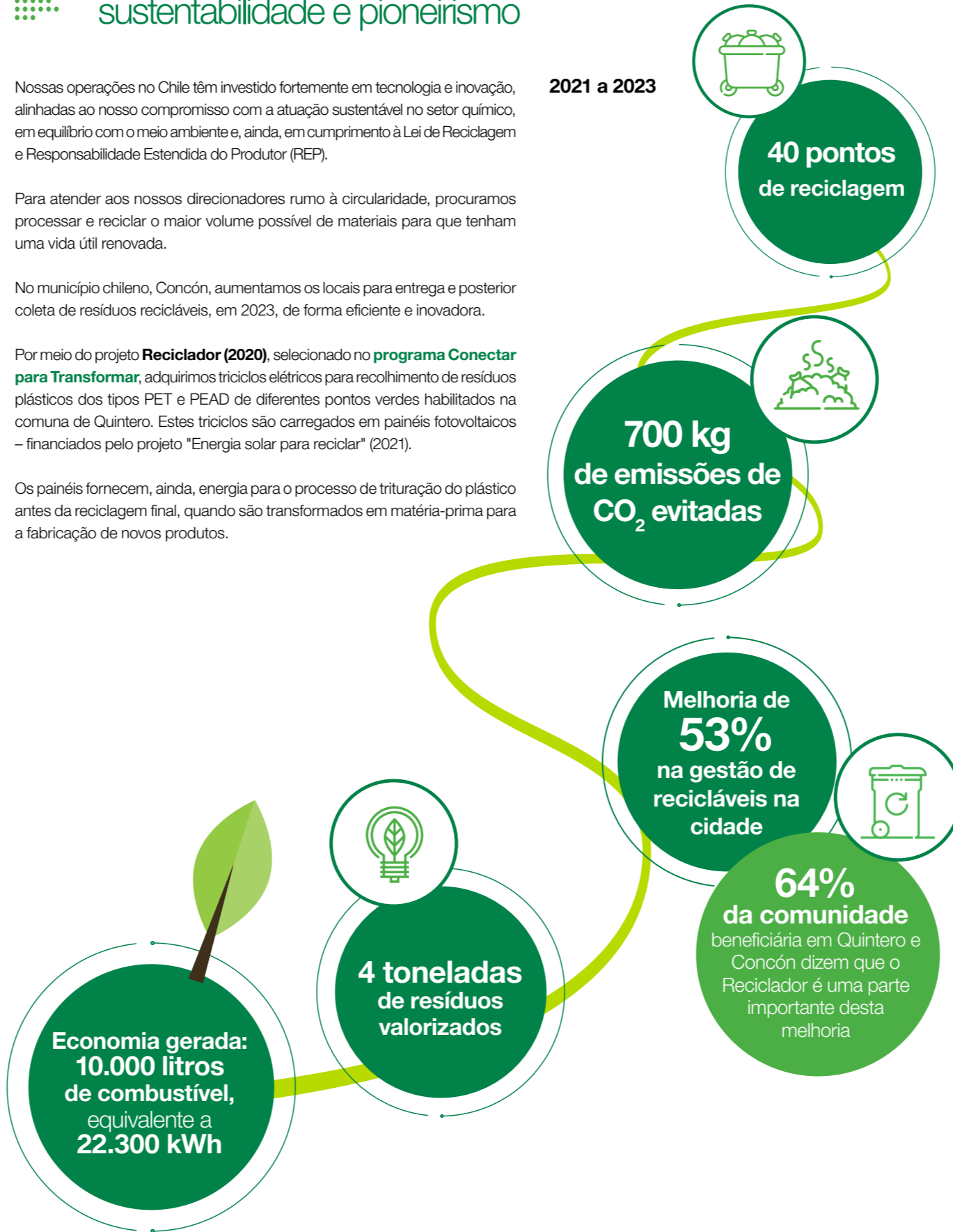
Para atender aos nossos direcionadores rumo à circularidade, procuramos processar e reciclar o maior volume possível de materiais para que tenham uma vida útil renovada.

No município chileno, Concón, aumentamos os locais para entrega e posterior coleta de resíduos recicláveis, em 2023, de forma eficiente e inovadora.

Por meio do projeto **Reciclador (2020)**, selecionado no **programa Conectar para Transformar**, adquirimos triciclos elétricos para recolhimento de resíduos plásticos dos tipos PET e PEAD de diferentes pontos verdes habilitados na comuna de Quintero. Estes triciclos são carregados em painéis fotovoltaicos – financiados pelo projeto "Energia solar para reciclar" (2021).

Os painéis fornecem, ainda, energia para o processo de trituração do plástico antes da reciclagem final, quando são transformados em matéria-prima para a fabricação de novos produtos.

#### 2021 a 2023



### A redução da geração de lixo é um desafio mundial

A companhia também busca trazer o tema à luz para estimular o debate na sociedade e, no segundo semestre de 2023, o onono®, o Centro de Experiências Científicas e Digitais da BASF, lançou o videocast "Deu Química!", convidando empresas, cooperativas, startups e especialistas para refletir sobre os desafios, oportunidades e tendências da circularidade, a fim de trazer uma nova forma perspectiva sobre os recursos naturais, resíduos e produtos.

Durante cinco episódios, no ar no YouTube, Spotify e onono+, diferentes representantes da BASF recebem os convidados, ativamente engajados no avanço das soluções para a circularidade, para um bate-papo sobre diversos assuntos relacionados à economia circular.

### Pisos para indústria de mineração

As soluções do nosso portfólio B-Cycle contribuem para elevar a qualidade dos plásticos reciclados e incentivar a economia circular no Chile e Peru, por meio da parceria com a Comberplast. Nossas soluções contribuem com a produção de pisos modulares (não permanentes) para a indústria de mineração. A matéria-prima utilizada são pisos provenientes da indústria pesqueira. Nosso produto B-Cycle possibilita a produção, por conta do processo de injeção plástica que a Comberplast utiliza para a fabricação dos pisos.

### Nova destinação de baldes plásticos

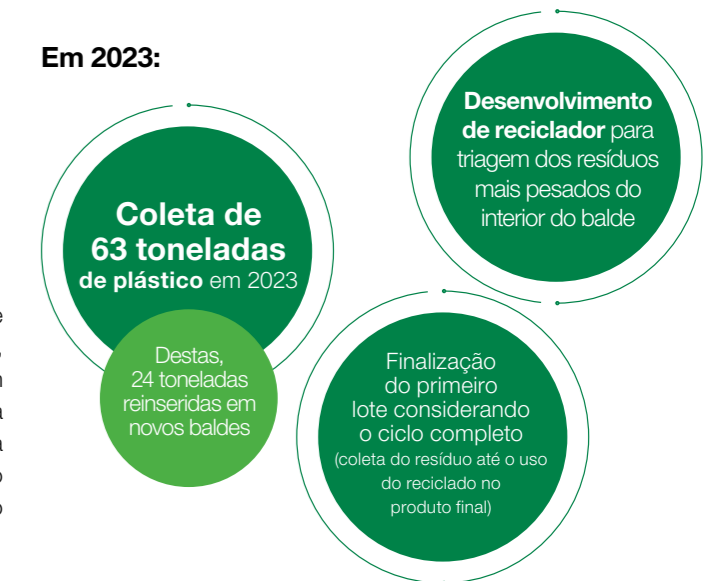
Desde 2022, a Suviniil desenvolveu um projeto junto aos recicladores, operadores logísticos e fornecedores de baldes plásticos. O projeto envolve toda a cadeia para:

- o recolhimento destes baldes de tinta descartados na Construção Civil (no estado de São Paulo, Brasil)

- a triagem do material

- o envio para cadeia de reciclagem para reutilização como matéria-prima em novos baldes que serão utilizados pela empresa em todo o Brasil

#### Em 2023:





# Nossas Unidades de Negócio em destaque

## Ecoeficiência e cidadania Suvinil

**Em 2023, a Suvinil, marca de tintas decorativas da BASF, avançou passos importantes na nossa jornada de cidadania corporativa, por meio de projetos nas áreas de capacitação profissional, logística reversa, campanha de comunicação e valorização da mulher no mercado de trabalho.**

**Pintou Parceria:** o projeto completou um ano de atuação em 2023 e tem como foco o relacionamento e a capacitação de profissionais de pintura por meio de diferentes formatos digitais, além do presencial. Além de treinamentos, técnicas de aplicação, tendências de mercado, entre vários outros temas, os participantes podem trocar experiências, contar com consultorias de profissionais parceiros e estar totalmente conectados em uma ampla rede de conhecimento no ramo.

O Pintou Parceria soma mais de 100 mil contas impactadas no digital, incluindo mais de 90 mil seguidores nas redes sociais, além de milhares de profissionais treinados presencialmente.

**Pintar o Bem:** o programa, em parceria com o Instituto Alicerce, foi criado em 2020 com o objetivo de transformar a vida de pessoas em situação de vulnerabilidade e viabilizar o ingresso de homens e mulheres no mercado de trabalho. Por meio dele, damos acesso a conteúdos educativos, apoio pedagógico e treinamentos práticos de pintura para moradores de comunidades. Até o final de 2023, impactou 28 mil pessoas.

A nova fase do programa capacitou pintores e pintoras para iniciarem em suas carreiras, dando acesso a uma profissão, por meio da parte prática do curso.

Para as atividades de 2023, os participantes receberam uma bolsa total € 198, que distribuída ao longo do curso. Em Paraisópolis, na zona Sul de São Paulo (SP, Brasil), os formados entregaram a revitalização das fachadas de 25 casas da comunidade.

**Suvinil Circula:** lançado como projeto piloto em 2020, é um programa próprio de logística reversa para dar o destino correto às sobras de tintas, a fim de serem descartados de forma correta ou encaminhados para reciclagem ou reuso, por meio de doações.

Para isso, o programa conta com pontos de coletas distribuídos em várias regiões do Brasil, para onde os consumidores levam sobras de tintas, vernizes e outros itens.

Atualmente, o programa conta com 86 pontos de coleta e apoio de 13 grupos de lojistas brasileiros, nos estados do Espírito Santo, Minas Gerais, São Paulo, Paraná e Santa Catarina.

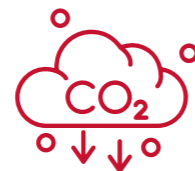
Desde o lançamento do projeto piloto Suvinil Circula em 2020 até setembro de 2023 foram coletadas mais de 17 toneladas, em mais de 302 coletas. Os impactos da reciclagem do material são:



**Economizamos mais de 5 milhões de litros de água**



**Economizamos 391 kWh de energia**



**Evitamos a emissão de cerca de 65 quilos de CO<sub>2</sub> na atmosfera**

De todo o material coletado que foi reciclado, evitamos o consumo das matérias-primas:



**20 toneladas de minério de ferro**

**11 toneladas de carvão mineral**

**958 kg de calcário**



**Massa mineral e embalagem de papel:** o lançamento da massa para efeitos decorativos Toque da Terra e o lançamento de uma embalagem de papel para vernizes base água reforçam a preocupação e o comprometimento da marca com o consumo cada vez mais sustentável.

O Toque da Terra é um produto que sugere efeito manchado, proporcionando um ambiente mais rústico, e é composto por pigmentação 100% mineral.

Já a **embalagem de papel** foi criada a partir de um estudo desenvolvido pela Fundação Eco+, com resultados auditados pela ACV Brasil, que atestou menor impacto ambiental se comparada, por exemplo, ao galão metálico. Ela foi desenvolvida com materiais que podem ser totalmente reciclados e reinseridos com facilidade na cadeia produtiva.

As duas novidades que chegaram ao mercado em 2023 e fazem parte do propósito da Suvinil em se consolidar como marca facilitadora, com a oferta de soluções confiáveis, inovadoras e de simples aplicação.





## Boas práticas agrícolas

Nossa divisão de Soluções Agrícolas mantém na América do Sul os compromissos de sustentabilidade definidos globalmente: promover a agricultura inteligente frente aos desafios climáticos (permitindo ao produtor reduzir suas emissões de CO<sub>2</sub> por tonelada de safra produzida); acelerar a agricultura digital; desenvolver soluções sustentáveis; e promover a gestão responsável das nossas soluções. Dessa forma, buscamos equilibrar a produção de alimentos, rações e fibras, às necessidades dos produtores e das comunidades e à pegada ambiental.

Em 2023, investimos € 900 milhões em pesquisa e desenvolvimento no segmento de Soluções Agrícolas, o que representa 9% das vendas do segmento; o que nos possibilita oferecer ao mercado um portfólio de soluções amplo e eficiente. Inovamos constantemente para contribuir com o desenvolvimento de uma agricultura capaz de produzir os

alimentos, rações, fibras e fontes de energia renováveis necessários para uma população crescente, ao mesmo tempo em que protegemos o nosso planeta. Ao adotar práticas agrícolas adequadas e alavancar a inovação e tecnologia, acreditamos no potencial da agricultura para se tornar uma indústria com emissões líquidas positivas de CO<sub>2</sub>, e ainda aumentar a produtividade da cadeia.

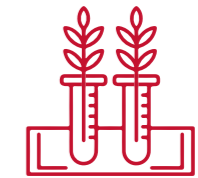
Além disso, possibilitamos novas fontes de receitas para os agricultores – com a geração e comercialização de créditos de carbono, estabelecendo ativamente uma nova agricultura de carbono. Potencializamos nossos impactos por meio de parcerias em todo o mundo para impulsionar o progresso e criar o ambiente favorável para os agricultores – trabalhamos em conjunto como indústria, com o apoio dos governos, dos agricultores e de outras partes interessadas.



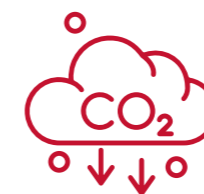
## Nossas metas globais 2030:



Mais de **400 milhões** de hectares (acumulado) com suporte digital de tecnologias até 2030 (2020-2030)



Aumentar em até **7% ao ano** a oferta de soluções ainda mais sustentáveis



**30%** de redução de CO<sub>2</sub> equivalente por tonelada de safra produzida até 2030 com trigo, arroz, soja, canola e milho



Uso seguro de nossos produtos, por meio de uma administração adequada



O impacto positivo que desejamos alcançar na produtividade agrícola e na sociedade segue em sinergia com nossas metas



## Como avançamos na América do Sul em 2023:

Em parceria com a Shehuen, **desenvolvemos camas biológicas** no Centro de Desenvolvimento Tecnológico em San Jerónimo (Santa Fe, AR). Trata-se de um método 100% ecológico de processamento da água de lavagem de embalagens de agroquímicos e equipamentos de aplicação, evitando o descarte de resíduos no solo.

[Assista ao vídeo](#)

Juntamente com a Olfar (grupo industrial de biodiesel), realizamos **operação de troca (barter) com créditos de descarbonização (CBIOS)**, estimulando a sustentabilidade na indústria brasileira. Na prática, a Olfar, transfere o montante de CBIOS vendido na Bolsa de Valores brasileira para a BASF, em troca do fornecimento de insumos agrícolas. Além disso, de forma inédita, a operação envolveu o metilato de sódio, catalisador destinado à produção de biodiesel. Assim, incentivamos a produção de energia renovável no país, ao mesmo tempo em que atendemos às necessidades dos clientes.

Evidenciamos, ainda, os impactos sociais da produção de biodiesel, com a geração de emprego, renda e a inclusão social nas regiões produtoras. Reduzindo as importações, ainda favorecemos economias locais.

Em colaboração com parceiros brasileiros, promovemos a mitigação das emissões de gases de efeito estufa e o sequestro de carbono no solo, gerando **certificados que podem ser negociados no mercado voluntário**. Desta forma, buscamos simplificar ao máximo o acesso dos agricultores ao mercado de carbono.

### Você sabia?

O modelo de *barter* de CBIOS foi desenvolvido pela BASF com base na Política Nacional de Biocombustíveis (RenovaBio) em 2021, e realizado com a produtora de biodiesel, a 3Tentos.

Cada CBIOS corresponde a uma tonelada de gás carbônico (CO<sub>2</sub>) que deixou de ser emitida.

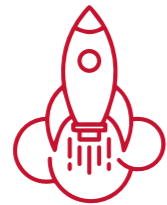


## AgroStart by BASF

Criamos **conexões relevantes com startups e pessoas por meio do AgroStart**, ajudando empreendedores a desenvolver e testar sua visão de mercado. Além disso, como ecossistema de inovação, tratamos de tecnologia agrônômica, mas também de gestão do conhecimento e desenvolvimento de pessoas – de educação e de promoção da adoção ao digital.

A plataforma de inovação aberta AgroStart, pioneira na América Latina (com atuação global desde 2022), contribui para a **promoção da inovação no setor**, aumentando a produtividade agrícola de forma sustentável, com tecnologias inovadoras e disruptivas.

AgroStart tem atuação por meio dos pilares: aceleração de *startups*, intraempreendedorismo (AgroStart Garagem) e estabelecimento de parcerias com empresas de outros setores (AgroStart Ecossistema). Contribuímos com **a troca de conhecimento, o treinamento e o desenvolvimento** dos profissionais do campo.



**Interação com mais de 80 startups** na América Latina (2023)



**12 iniciativas de intraempreendedorismo** em 2023 (AgroStart Garagem)

**Participação de 50 profissionais da Divisão de Soluções para Agricultura** da BASF na América Latina

**Mais de 100 profissionais impactados em 9 áreas diferentes**



Por meio de encontros trimestrais lançados em 2023, incentivamos *startups* do agronegócio a compartilharem casos de sucesso e estreitarem laços com os times da BASF e os empreendedores. Nestes encontros, *startups* apresentam seus projetos para um grupo formado por profissionais da BASF Agro, empresas convidadas e parceiras do programa de inovação aberta da companhia.

Entre os temas discutidos estão: avanço da agricultura digital, soluções financeiras, pesquisa e desenvolvimento, sustentabilidade ambiental, experiência do cliente, tecnologias emergentes e dados.



**Participação de mais de 40 profissionais na edição inaugural (set/23), em São Paulo (SP, Brasil) e**

**05 startups**



Intercâmbio, a formação e atualização de profissionais da agricultura, com informações *on-line* sobre questões do dia a dia do campo e sobre gestão.



**7 edições on-line de formação**



**Participação de 863 profissionais**



Presente na Argentina e no Brasil, a ferramenta proporciona economia de até 60% de herbicida para controle de ervas daninhas. Oferece uma aplicação mais precisa de produtos fitofarmacêuticos e recomendação de uso de insumos, promovendo a sustentabilidade na agricultura.

Os mapas customizados do xarvio® *FIELD MANAGER*, gerados a partir de dados de imagens coletados por drones, tornaram-se aliados para um manejo mais eficiente e sustentável das lavouras, trazendo apontamentos desde a sanidade da lavoura até a quantidade de utilização de insumos como herbicidas, para exemplo. Atualmente a solução atende às culturas de soja, algodão e cana-de-açúcar em pré e pós-emergência da cultura e pré-emergência nas principais culturas do Brasil (milho, feijão, trigo e sorgo).



**Desde 2017, o serviço de Mapeamento Digital de Plantas Daninhas do xarvio® FIELD MANAGER**

foi responsável por uma **economia total de mais de 36 milhões de litros de água utilizada na diluição de defensivos agrícolas, uma média de 36.000 litros/1.000 hectares**



Os recursos da tecnologia xarvio® *FIELD MANAGER*, baseada em mapas, apresentaram os seguintes resultados em 2023:

**Maior eficiência para o plantio e aumento de produtividade entre 2% e 5% nas culturas de soja, milho e algodão**

**Otimização média de recursos de 61% a partir da aplicação localizada de herbicidas**

**Menor variabilidade de maturação da lavoura e consequente incremento de qualidade na colheita, com otimização média de produto de 30% na lavoura de soja e trigo.**

**Uniformização da lavoura de algodão e melhora na qualidade da fibra, resultando em uma otimização média de 25% em utilização de produto**



**Tecnologia democratizada com o xarvio® Agro Experts**

Em 2023, lançamos o xarvio® *Agro Experts*, um programa que tem como principal objetivo conectar consultorias agrônômicas especializadas e independentes aos agricultores, por meio das tecnologias do xarvio® *FIELD MANAGER*.

Permite que mais agricultores tenham acesso à tecnologia xarvio®, transformando assim a forma como fazem agricultura.

Na prática, o programa permite o acesso dessas consultorias às soluções digitais já existentes do xarvio®. Para isso, elas contam com capacitação adequada, disponibilizada pela *Academy* xarvio® *Agro Experts*.

No Brasil, o xarvio® *Agro Experts* já possui oito consultorias agrônômicas especializadas nos estados de: Rio Grande do Sul, Paraná, São Paulo, Goiás, Mato Grosso do Sul, Mato Grosso e Rondônia. A previsão é de que o programa seja implementado também na Argentina.

# Premiações

## BASF entre as melhores em inovação

Para a BASF, inovação não se trata apenas de um diferenciador, mas pré-requisito para uma atuação responsável e promissora, rumo ao futuro que desejamos. Compromisso reconhecido pelo quarto consecutivo na avaliação *TOP 100 Open Corps*.

A BASF ocupou a posição TOP 1 da Indústria Química em inovação aberta e é a 8ª entre as *TOP 100 Open Corps 2023*. O *ranking* avalia as líderes em inovação aberta em 30 categorias de mercado.

Em 2023, o *Ranking 100 Open Startups* avaliou mais de 5 mil empresas em 30 categorias de mercado. No setor de Indústria Química, as corporações ranqueadas no TOP 10 foram responsáveis por 69% dos relacionamentos com *startups* identificados no levantamento.

## Reconhecimento de nossos *stakeholders* estratégicos pelo desempenho ambiental

## Classificação como um dos melhores lugares para trabalhar para pessoas LGBTI+ 2023, pesquisa da Human Rights Campaign (HRC), em parceria ao Instituto Mais Diversidade e ao Fórum de Empresas e Direitos LGBTI+

## Estamos entre as 20 melhores empresas para o ecossistema, de acordo com o *ranking* da *The Bakery* e *ABStartups*


## 2º lugar no Prêmio Valor Inovação 2023 – *ranking* setorial (química)

## Conquista do 6º Prêmio AB Diversidade no Setor Automotivo, categoria Mulher na Liderança

**Transportadora Cavalinho:** compensação das emissões de CO<sub>2</sub> referentes ao transporte realizado em nome da BASF por meio de manutenção de floresta na Amazônia

**Suzano:** Prêmio Cuidar da Água pela SUZANO (desempenho no CDP Water)



Acesse o link e veja outras premiações 



# Resumo de Dez Anos (Grupo BASF)

Milhões de €

	2014	2015	2016	2017	2018	2019	2020	2021	2022	2023
<b>Demonstração do resultados</b>										
Vendas	74.326	70.449	57.550	61.223 <sup>a</sup>	60.220 <sup>b</sup>	59.316	59.149	78.598	87.327	68.902
Renda de operações (EBIT)	7.626	6.248	6.275	7.587 <sup>a</sup>	5.974 <sup>b</sup>	4.201	-191	7.677	6.548	2.240
Renda antes dos impostos sobre a renda	7.203	5.548	5.395	6.882	5.233 <sup>b</sup>	3.302	-1.562	7.448	1.190	1.420
Renda após impostos de operações continuadas	-	-	-	5.592 <sup>a</sup>	4.116 <sup>b</sup>	2.546	-1.471	6.018	-391	379
Renda após impostos de operações descontinuadas	-	-	-	760 <sup>a</sup>	863 <sup>b</sup>	5.945	396	-36	-	-
Renda após impostos	5.492	4.301	4.255	6.352	4.979	8.491	-1.075	5.982	-391	379
Renda líquida	5.155	3.987	4.056	6.078	4.707	8.421	-1.060	5.523	-627	225
Renda de operações antes da depreciação e amortização (EBITDA)	11.043	10.649	10.526	10.765 <sup>a</sup>	8.970 <sup>b</sup>	8.185	6.494	11.355	10.748	7.671
EBIT sem itens especiais	7.357	6.739	6.309	7.645 <sup>a</sup>	6.281 <sup>b</sup>	4.643	3.560	7.768	6.878	3.806
<b>Despesas de capital, depreciação e amortização</b>										
Acréscimos à propriedade, planta e equipamento e ativos intangíveis	7.285	6.013	7.258	4.364	10.735	4.097	4.869	4.881	4.967	6.006
dos quais propriedade, planta e equipamento	6.369	5.742	4.377	4.028	5.040	3.842	4.075	4.410	4.842	5.864
Depreciação e amortização de propriedade, planta e equipamento e ativos intangíveis	3.417	4.401	4.251	4.202	3.750	4.146	6.685	3.678	4.200	4.941
os quais propriedade, planta e equipamento	2.770	3.600	3.691	3.586	3.155	3.408	5.189	3.064	3.549	4.062
<b>Colaboradores e colaboradoras no final do ano</b>	<b>113.292</b>	<b>112.435</b>	<b>113.830</b>	<b>115.490</b>	<b>122.404</b>	<b>117.628</b>	<b>110.302</b>	<b>111.047</b>	<b>111.481</b>	<b>111.991</b>
<b>Despesas com pessoal</b>	<b>9.224</b>	<b>9.982</b>	<b>10.165</b>	<b>10.610</b>	<b>10.659</b>	<b>10.924</b>	<b>10.576</b>	<b>11.097</b>	<b>11.400</b>	<b>10.950</b>
<b>Despesas com pesquisa e desenvolvimento</b>	<b>1.884</b>	<b>1.953</b>	<b>1.863</b>	<b>1.843<sup>a</sup></b>	<b>1.994<sup>b</sup></b>	<b>2.158</b>	<b>2.086</b>	<b>2.216</b>	<b>2.298</b>	<b>2.130</b>
<b>Dados-chave</b>										
Lucro por ação	€ 5,61	4,34	4,42	6,62 <sup>a</sup>	5,12	9,17	-1,15	6,01	-0,70	0,25
Lucro por ação ajustado	€ 5,44	5,00	4,83	6,44 <sup>a</sup>	5,87	4,00	3,21	6,76	6,96	2,78
Fluxos de caixa das atividades operacionais	6.958	9.446	7.717	8.785	7.939	7.474	5.413	7.245	7.709	8.111
EBITDA antes de itens especiais	% 14,1	14,9	17,9	17,5 <sup>a</sup>	15,4 <sup>b</sup>	14,0	12,6	14,4	12,3	11,1
Retorno sobre ativos	% 11,7	8,7	8,2	9,5 <sup>a</sup>	7,1	4,5	-1,2	9,5	2,1	2,8
Retorno sobre o capital próprio após impostos	% 19,7	14,4	13,3	18,9	14,1	21,6	-2,8	15,6	-0,9	1,0
Retorno sobre capital aplicado (ROCE)	% -	-	-	15,4	12,0 <sup>b</sup>	7,7	1,7	13,7	10,0	4,5
<b>Apropriação de lucros</b>										
Renda líquida da BASF SE <sup>c</sup>	5.853	2.158	2.808	3.130	2.982	3.899	3.946	3.928	3.849	7.434
Dividendo	2.572	2.664	2.755	2.847	2.939	3.031	3.031	3.072	3.035	3.035 <sup>d</sup>
Dividendo por ação	€ 2,80	2,90	3,00	3,10	3,20	3,30	3,30	3,40	3,40	3,40 <sup>d</sup>
<b>Número de ações em 31 de dezembro</b>	<b>milhões</b>	<b>918,5</b>	<b>918,5</b>	<b>918,5</b>	<b>918,5</b>	<b>918,5</b>	<b>918,5</b>	<b>918,5</b>	<b>893,9</b>	<b>892,5</b>

a Os números de 2017 foram reapresentados com a apresentação das atividades de petróleo e gás como operações descontinuadas.

b Os números de 2018 foram reapresentados com a apresentação das atividades de produtos químicos de construção como operações descontinuadas.

c Calculado de acordo com o GAAP alemão.

d Com base no número de ações em circulação em 31 de dezembro de 2022 (893.854.929)

# Informação adicional

## América do Sul

### Contatos

#### ENDEREÇO DA SEDE

##### **BASF S.A.**

Avenida das Nações Unidas, 14171,  
Morumbi, São Paulo, SP – Brasil  
Tel.: 55 11 2039 2273 – Fax: 55 11 2039 2505  
SAC Tintas Imobiliárias 0800 0117558  
Produtos para Agricultura 0800 0192500  
Serviço de Atendimento a Emergências 0800 0112273  
basf.com.br

##### **BASF Argentina S.A.**

Tucumán 1, Piso 18 – C1049AAA, Buenos Aires – Argentina  
Tel.: 54 11 4317 9600  
basf.com.ar

##### **BASF Bolivia S.R.L.**

Avenida Las Ramblas casi 4to anillo,  
Edif. CUBO II, Piso 7, Oficina 7ª  
Barrio Equipetrol, Santa Cruz de la Sierra – Bolívia  
Tel.: 591 3 3888567 // 591 3 3888568

##### **BASF Chile S.A.**

Avenida Carrascal, 3851,  
Santiago de Chile – Chile  
Tel.: 56 2 640 7000 – Fax: 56 2 775 3095  
basf.cl

##### **BASF Ecuatoriana S.A.**

Av. Eloy Alfaro N34-194 y Catalina Aldaz,  
Edificio Corporativo 194, piso 7, Quito  
170135, Ecuador  
Tel.: +593 02 4760677  
basf.com.ec

##### **BASF Paraguaya S.A.**

Av. Santa Teresa, 2106, Torres del Paseo II, Piso 11, Ofi 6  
Casilla 1749, Asunción – Paraguai  
Tel.: 59521 695 641

##### **BASF Peruana S.A.**

Avenida Oscar R. Benavides, 5915, Callao, Lima – Perú  
Tel.: 51 1 5132500  
basf.com.pe

##### **BASF Química Colombiana S.A.**

Calle 99 nº 69C 32, Bogotá – Colômbia  
Tel.: 57 1 632 2260 – Fax: 57 1 634 2050  
basf.com.co

##### **BASF Services Americas S.R.L**

Dr. Luis Bonavita, 1266,  
World Trade Center, Torre 4, piso 24.  
Montevidéo – Uruguai  
Tel.: 59 82 623 70 00

##### **BASF Uruguay S.A.**

Dr. Luis Bonavita 1266  
World Trade Center - Torre 4  
Piso 19 Oficina 1907  
(59-8) 2628 - 1818

##### **BASF Venezolana S.A.**

Avenida Principal de Macaracuay, Multicentro de Macaracuay,  
Piso 10, Oficina 10, Macaracuay, 1073,  
Caracas – Venezuela  
Tel.: 58 212 256 0011 – Fax: 58 212 256 3379  
basf.com.ve

### Siga-nos

---



[facebook.com/BASF.SouthAmerica/](https://facebook.com/BASF.SouthAmerica/)



[linkedin.com/company/basf](https://linkedin.com/company/basf)



[@basf\\_sa](https://instagram.com/basf_sa)

[@basf\\_br](https://instagram.com/basf_br)



# Créditos

## Diretoria de Relações Institucionais da BASF

---

### Coordenação do projeto

Cristiana Xavier de Brito – Diretora de Relações Institucionais e Sustentabilidade para BASF América do Sul e Presidente do Conselho Curador da Fundação Eco+  
Karina Monaco – Gerente sênior de Comunicação Corporativa para BASF América do Sul  
Florença Caetano – Analista sênior de Comunicação Interna para BASF América do Sul

## Parceiros Externos

---

Fábio Francisco – Diagramação  
Global Conteúdo Estratégico – Consultoria, conteúdo e redação

### Tradução

Global Languages

### Fotografia

Arquivo BASF  
Claudio Belli  
Galera do Click  
João Athaide

## Mais informações

Publicado em abril de 2024  
Você pode encontrar a versão *on-line* deste Relatório em: [basf.com.br](https://www.basf.com.br)

## Contato

**Relações Institucionais e Sustentabilidade**  
[cristiana.brito@basf.com](mailto:cristiana.brito@basf.com)

**Comunicação Corporativa**  
[karina.monaco@basf.com](mailto:karina.monaco@basf.com)

**Serviços de Comunicação da América do Sul**  
[florenca.caetano@basf.com](mailto:florenca.caetano@basf.com)



A BASF apoia mundialmente a iniciativa do Programa Atuação Responsável da Indústria Química