

BASF in Antwerpen

Verlag 2014



150 jaar

 **BASF**
We create chemistry

Chemicals

Het segment Chemicals omvat onze activiteiten voor basischemicaliën en tussenproducten. Het productaanbod varieert van solventen, kunststofadditieven en monomeren tot lijmen en elektronische chemicaliën, ingrediënten voor detergents, plastics, textielvezels, verf, coatings, gewasbescherming en geneesmiddelen. Naast het bevoorraden van onze klanten in de chemie-sector en in talrijke andere sectoren leveren we ook chemicaliën aan andere segmenten van BASF voor de aanmaak van verder afgewerkte producten.



Kerncijfers Chemicals (in miljoen €)

	2014	2013	Vershil in %
Omzet	16.968	16.994	(0,2)
Waarvan Petrochemicals	7.832	7.785	0,6
Monomers	6.337	6.385	(0,8)
Intermediates	2.799	2.824	(0,9)
EBITDA	3.212	2.956	8,7
Bedrijfsresultaat voor buitengewone posten	2.367	2.182	8,5
Bedrijfsresultaat (EBIT)	2.396	2.086	14,9

Performance Products

Onze Performance Products geven stabiliteit en kleur aan talloze gebruiksvoorwerpen en helpen om de toepassingseigenschappen ervan te verbeteren. Ons productaanbod bestaat onder meer uit vitamines en andere voedseladditieven, ingrediënten voor farmaceutische toepassingen, huishoudelijke en schoonmaakproducten en producten voor persoonlijke verzorging. Andere producten uit dit segment verfijnen de processen in de papierenijverheid, de olie- en gasproductie, de mijnbouw en waterbehandeling. Nog andere verbeteren de efficiëntie van brandstoffen en smeermiddelen, verhogen de doeltreffendheid van lijmen en coatings, en bevorderen de soepelheid van plastics.



Kerncijfers Performance Products (in miljoen €)

	2014	2013	Vershil in %
Omzet	15.433	15.534	(0,7)
Waarvan Dispersions & Pigments	3.869	3.851	0,5
Care Chemicals	4.835	4.871	(0,7)
Nutrition & Health	2.029	2.088	(2,8)
Paper Chemicals	1.371	1.442	(4,9)
Performance Chemicals	3.329	3.282	1,4
EBITDA	2.232	1.987	12,3
Bedrijfsresultaat voor buitengewone posten	1.455	1.365	6,6
Bedrijfsresultaat (EBIT)	1.417	1.100	28,8

Functional Materials & Solutions

In het segment Functional Materials & Solutions bundelen wij systeemoplossingen en innovatieve producten voor specifieke klanten en sectoren, in het bijzonder voor de autosector, de chemische sector, de elektriciteits- en bouwsector, maar ook voor huishoudelijke toepassingen en sport en vrije tijd. Ons gamma bestaat onder meer uit katalysatoren, materialen voor batterijen, technische kunststoffen, polyurethanen, coatings voor de autosector en de industrie, additieven voor beton en bouwproducten, zoals tegelijm en decoratieve verven.



Kerncijfers Functional Materials & Solutions (in miljoen €)

	2014	2013	Vershil in %
Omzet	17.725	17.252	2,7
Waarvan Catalysts	6.135	5.708	7,5
Construction Chemicals	2.060	2.120	(2,8)
Coatings	2.984	2.927	1,9
Performance Materials	6.546	6.497	0,8
EBITDA	1.678	1.498	12,0
Bedrijfsresultaat voor buitengewone posten	1.197	1.070	11,9
Bedrijfsresultaat (EBIT)	1.150	1.027	12,0

Agricultural Solutions

Het segment Agricultural Solutions biedt innovatieve oplossingen op het gebied van chemische en biologische gewasbescherming, zaadbehandeling en waterbeheer en daarnaast oplossingen voor nutriëntenvoorziening en plantenstress. Ons onderzoek op het gebied van plantenbiotechnologie is gericht op de ontwikkeling van planten voor een efficiëntere landbouw, een gezondere voeding en als hernieuwbare grondstof. De uitgaven voor onderzoek en ontwikkeling, de omzet, winst en alle andere gegevens van BASF Plant Science zijn niet opgenomen onder het segment Agricultural Solutions; ze worden tot 'Overige' gerekend.

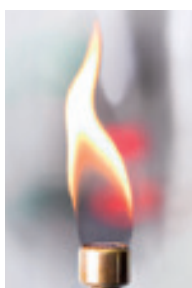


Kerncijfers Agricultural Solutions (in miljoen €)

	2014	2013	Vershil in %
Omzet	5.446	5.227	4,2
EBITDA	1.297	1.375	(5,7)
Bedrijfsresultaat voor buitengewone posten	1.109	1.222	(9,2)
Bedrijfsresultaat (EBIT)	1.108	1.208	(8,3)

Oil & Gas

Wij leggen ons toe op de exploratie en productie in olie- en gasrijke regio's in Europa, Noord-Afrika, Rusland, Zuid-Amerika en het Midden-Oosten. Samen met onze Russische partner Gazprom zijn we actief in het transport, de opslag en de handel van aardgas in Europa.



Kerncijfers Oil & Gas (in miljoen €)

	2014	2013	Vershil in %
Omzet	15.145	14.776	2,5
Waarvan Exploration & Production	2.938	2.929	0,3
Natural Gas Trading	12.207	11.847	3,0
EBITDA	2.626	3.149	(16,6)
Bedrijfsresultaat voor buitengewone posten	1.795	1.856	(3,3)
Bedrijfsresultaat (EBIT)	1.688	2.403	(29,8)
Nettowinst	1.464	1.730	(15,4)

BASF-groep 2014 in één oogopslag

‘We create chemistry’, zeggen we bij BASF ... en dat doen we al 150 jaar. Als wereldleider in de chemische industrie verenigen we economisch succes met milieubescherming en maatschappelijk verantwoord ondernemen. Door wetenschap en innovatie stellen we onze klanten uit nagenoeg alle sectoren in staat om te voldoen aan de huidige en de toekomstige behoeften van onze maatschappij. We hebben deze bijdrage samengevat in ons ondernemingsdoel: **We create chemistry for a sustainable future.**

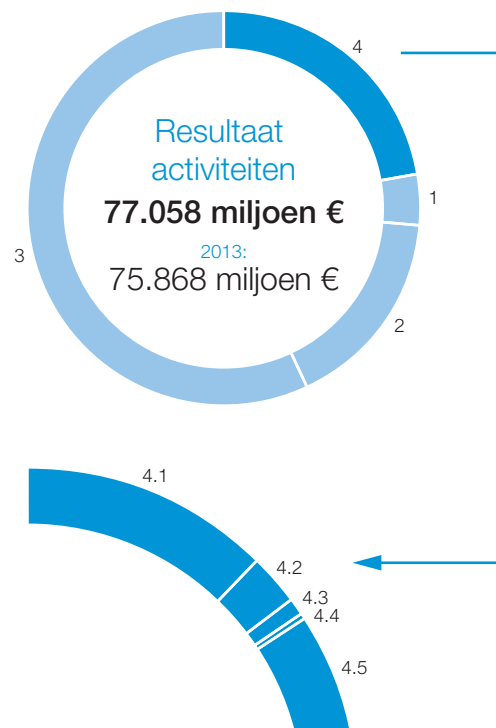
Economische cijfers

		2014	2013 ¹	Vershil in %
Omzet	in miljoen €	74.326	73.973	0,5
Bedrijfsresultaat voor afschrijvingen en waardeverminderingen (EBITDA)	in miljoen €	11.043	10.432	5,9
Bedrijfsresultaat (EBIT) voor buitengewone posten	in miljoen €	7.357	7.077	4,0
Bedrijfsresultaat (EBIT)	in miljoen €	7.626	7.160	6,5
Bedrijfsresultaat (EBIT) na kapitaalkosten	in miljoen €	1.368	1.768	(22,6)
Bedrijfsresultaat	in miljoen €	7.203	6.600	9,1
Nettowinst	in miljoen €	5.155	4.792	7,6
Winst per aandeel	€	5,61	5,22	7,5
Gecorrigeerde winst per aandeel	€	5,44	5,31	2,4
Dividend per aandeel	€	2,80	2,70	3,7
Kasstroom uit operationele activiteiten	in miljoen €	6.958	8.100	(14,1)
Investeringen in onroerend goed, fabrieksinstallatie en immateriële activa ²	in miljoen €	7.285	7.726	(5,7)
Afschrijvingen en waardeverminderingen ²	in miljoen €	3.417	3.272	4,4
Rendement op activa	%	11,7	11,5	-
Rendement op eigen vermogen na belasting	%	19,7	19,2	-

Toegevoegde waarde 2014

Creatie van toegevoegde waarde³ (in miljoen €)

	2014	2013 ¹
Resultaat activiteiten	77.058	75.868
1 Afschrijvingen en waardeverminderingen	(3.417)	(3.272)
2 Kosten van diensten, energiekosten en andere uitgaven	(13.259)	(12.540)
3 Kostprijs van grondstoffen en goederen	(42.978)	(43.141)
4 Toegevoegde waarde	17.404	16.915



Aanwending toegevoegde waarde

	2014	2013 ¹
4.1 Personeel	53,0%	54,9%
4.2 Overheid	11,4%	10,8%
4.3 Kredietverschaffers	4,1%	4,1%
4.4 Minderheidsbelangen	1,9%	1,9%
4.5 Aandeelhouders (dividend en ingehouden winst)	29,6%	28,3%

¹ De cijfers voor het boekjaar 2013 zijn aangepast na de overeenkomst tussen BASF en Gazprom op 18 december 2014 om een voor eind 2014 geplande activiteitsverandering niet door te laten gaan. Dit vereiste de ontbinding van de eind 2012 gevormde disposal group waarin de betreffende activa en passiva in de jaarrekening waren ingedeeld. Een gedetailleerd overzicht van de daaruit voortvloeiende correcties voor 2013 en 2014 is te vinden op basf.com/publications.

² Inclusief acquisities.

³ De toegevoegde waarde is het resultaat van de onderneming min de aangekochte goederen en diensten, afschrijvingen en waardeverminderingen. Het resultaat van de activiteiten omvat de verkoopopbrengsten, andere bedrijfsinkomsten, rentebaten, en netto-inkomsten van participaties. De toegevoegde waarde toont de bijdrage van de BASF-groep aan de inkomsten van particulieren zowel als de overheid en de verdeling ervan over de verschillende belanghebbenden.

Innovatie

	2014	2013	Vershil in %
Uitgaven voor onderzoek en ontwikkeling in miljoen €	1.884	1.849	1,9
Aantal medewerkers voor onderzoek en ontwikkeling op het einde van het jaar	10.697	10.631	0,6

Personeel en maatschappij

	2014	2013	Vershil in %
Aantal medewerkers op het einde van het jaar	113.292	112.206	1,0
Aantal stagiairs op het einde van het jaar	3.186	3.060	4,1
Personeelskosten in miljoen €	9.224	9.285	(0,7)
Schenken en sponsoring in miljoen €	45,4	49,2	(7,7)

Supply chain management en Responsible Care

	2014	2013	Vershil in %
Aantal duurzaamheidsaudits bij grondstoffenleveranciers	120	155	(22,6)
Aantal milieu- en veiligheidsaudits	121	132	(8,3)
Aantal short-notice audits	73	22	231,8
Aantal arbeidsgeneeskundige audits en gezondheidsbeschermingsaudits	48	44	9,1

Veiligheid en gezondheid

	2014	2013	Vershil in %
Transportongevallen per 10.000 zendingen	0,20	0,22	(9,1)
Vrijgekomen producten tijdens transport per 10.000 zendingen	0,23	0,23	0
Arbeidsongevallen met werkverlet per miljoen arbeidsuren	1,5	1,4	2,8
Health Performance Index	0,91	0,89	2,2

Milieu

	2014	2013	Vershil in %
Primair energieverbruik ⁴ in miljoen MWh	59,0	59,2	(0,3)
Energie-efficiëntie in productieprocessen in ton verkochte producten/MWh	0,588	0,592	(0,7)
Totaal waterverbruik in miljoen m ³	1.877	1.781	5,4
Drinkwaterverbruik in miljoen m ³	22,7	22,6	0,4
Emissies van organische stoffen in water ⁵ in duizend ton	18,7	19,7	(5,1)
Emissies van stikstof in water ⁵ in duizend ton	3,2	2,9	10,3
Emissies van zware metalen in water ⁵ in ton	21,5	21,9	(1,8)
Broeikasgasemissies in miljoen ton CO ₂ -equivalenten	22,4	23,0	(2,6)
Luchtemissies (luchtvervuilende stoffen) ⁵ in duizend ton	31,5	32,4	(2,8)
Afval in miljoen ton	2,1	2,5	(16,0)
Operationele kosten voor milieubeschermingsfaciliteiten in miljoen €	897	893	0,4
Investerings in milieubescherming in miljoen €	349	325	7,4

⁴ Primaire energie die in de vestigingen van BASF en in de vestigingen van onze energieleveranciers verbruikt wordt om aan onze energiebehoefte voor productieprocessen te voldoen.

⁵ Exclusief 'Oil en Gas'

Introductie

Voorwoord directie

In 2014 vierde BASF Antwerpen haar 50ste verjaardag. Op 4 december 1964 werd BASF Antwerpen als volwaardige dochteronderneming van de BASF-groep opgericht. In een halve eeuw tijd groeide de site uit tot de tweede grootste Verbund-site van de BASF-groep, en de grootste chemische site van België.

BASF Antwerpen groeit mee op het ritme van de BASF-groep. Ook in 2014 groeide onze site. Getuige daarvan de succesvolle start van een nieuwe butadieeninstallatie, naast investeringen in energievoorzieningen. Voor het jaareinde kondigde de BASF-groep zeer belangrijke investeringen aan in een nieuwe generatie superabsorbers. Antwerpen komt als eerste aan de beurt.

Investeringen worden ons niet zomaar in de schoot geworpen. Ze zijn het resultaat van onze voortdurende inspanningen op het vlak van operationele uitmuntendheid en competitiviteit. Elke medewerker denkt en werkt actief mee om onze processen zo veilig en efficiënt mogelijk te maken en onze site fit te houden. De kennis en de inzet van alle medewerkers is sedert het begin van de onderneming de hefboom voor ons succes.

Tegelijk willen we zorg dragen voor onze medewerkers en onze omgeving. Veiligheid, milieu en omgeving staan steeds voorop. Die volgehouden aanpak werpt vruchten af, getuige daarvan de verdere daling van de frequentiegraad (het aantal ongevallen per miljoen gewerkte uren) en dit zowel voor eigen medewerkers als voor de medewerkers van onze partners en

contractoren. We blijven daarenboven ook inzetten op het verbeteren van onze slagkracht en proactiviteit door investeringen in de alarmcentrale, waar we via nieuwe software rechtstreeks verbonden zijn met andere BASF-centrales. Hierdoor wordt de kennis nog beter gewaarborgd. We investeerden eveneens in nieuw interventiemateriaal en voertuigen.

Zorg dragen voor onze medewerkers doen we ook door gezonde gewoontes te stimuleren en hen genoeg flexibiliteit te gunnen, onder meer door de recente invoering van occasioneel thuiswerk en glijtijd. De juiste medewerker op de juiste plek, dat is ons devies. Daarom werken we samen met scholen, onderwijskoepels en de sectorfederatie aan een vlotte overgang van school naar werk.

In 2014 vierde BASF Antwerpen feest. 2015 is het feestjaar voor de BASF-groep. Dan viert de groep haar 150-jarig bestaan. Samen willen we blijven innoveren en chemische oplossingen aanreiken voor de problemen van morgen. Dat blijft onze kerntaak: wij zorgen voor de chemie van de toekomst.

Wouter De Geest
Gedelegeerd bestuurder

Jürgen Barwich
Lid van het directiecomité



Wouter De Geest



Jürgen Barwich

BASF in Antwerpen

Inhoud

Introductie	3	Milieu, omgeving en energie	27
Voorwoord directie	3	Luchtemissies en broeikasgassen	27
De BASF-groep	5	Water	28
Ondernemingsstrategie	6	Afval	29
Doelstellingen	7	Energievoorziening en efficiëntie	30
BASF in de regio's	8	Veiligheid	31
BASF op de kapitaalmarkt	10	Medewerkers en maatschappij	32
Tienjarig overzicht	12	Medewerkers	32
BASF viert 150-jarig bestaan	14	Sociaal engagement	34
Strategische gebieden	16	Meer informatie	35
Grondstoffen, milieu en klimaat	17		
Voedsel en voeding	18		
Kwaliteit van leven	19		
BASF in Antwerpen	20		
Verbund	22		
50 jaar BASF Antwerpen	24		
Economische ontwikkeling	26		

Over dit verslag

Het verslag 'BASF in Antwerpen' wordt jaarlijks gepubliceerd als een samenvattend document van de resultaten van onze activiteiten op de site van Antwerpen wat de drie aspecten van duurzaamheid - economie, milieu en maatschappij - betreft. De rapporteringsperiode in deze publicatie slaat op het financiële boekjaar 2014. Dit verslag omvat ook een overzicht van de BASF-groep, met financiële gegevens die zijn opgesteld in overeenstemming met het Duitse Wetboek van Koophandel en internationale standaarden voor financiële rapportering (IFRS). De gerapporteerde cijfers voor het boekjaar 2013 werden herzien na de beslissing van BASF en Gazprom op 18 december 2014 om niet door te gaan met een activawissel gepland voor eind 2014. Hierdoor werd het een noodzaak om de disposal group te ontbinden waar de betrokken activa en passiva werden ondergebracht in de financiële rapportering van eind 2012. De cijfers voor de emissies, het afval, energie en water van onze geconsolideerde gezamenlijke operaties zijn voor ons aandeel pro rata opgenomen. Het aantal medewerkers slaat op het aantal die binnen de BASF-groep op 31 december 2014 werkzaam zijn.

De BASF-groep

'We create chemistry', zeggen we bij BASF ... en dat doen we al 150 jaar. Als wereldleider in de chemische industrie verenigen we economisch succes met milieubescherming en maatschappelijk verantwoord ondernemen. Binnen de BASF-groep dragen ongeveer 113.000 medewerkers bij aan het succes van onze klanten in vrijwel alle sectoren en bijna elk land ter wereld. Ons brede productaanbod is verdeeld in vijf segmenten: Chemicals, Performance Products, Functional Materials & Solutions, Agricultural Solutions en Oil & Gas.

Organisatie van de BASF-groep

- 14 divisies gegroepeerd in vijf segmenten
- Regionale divisies, centrale afdelingen en competentiecentra ondersteunen onze onderneming

Tot eind 2014 omvatten onze vijf segmenten 14 divisies, die leiding gaven aan en operationele verantwoordelijkheid droegen voor onze 66 globale en regionale business units. De divisies zijn georganiseerd naar sectoren of producten en stellen strategieën op voor onze 85 strategische business units.

Per 1 januari 2015 hebben we onze papierchemicaliënactiviteit gereorganiseerd om ons concurrentievoordeel te vergroten. Dit houdt in dat we de divisie Paper Chemicals hebben ontbonden en de papierchemicaliënactiviteit hebben voortgezet in de divisies Performance Chemicals en Dispersions & Pigments. Hierdoor kunnen we synergieën in de bestaande waardeketens benutten en tegelijkertijd een betrouwbare, goed presterende partner voor de papierindustrie blijven.

De regionale divisies dragen bij aan de lokale ontwikkeling van onze onderneming en helpen om marktpotentieel aan te spreken. Ze hebben de verantwoordelijkheid om de infrastructuur ter plaatse te optimaliseren. Voor de financiële verslaggeving zijn onze divisies gegroepeerd in vier regio's: Europa, Noord-Amerika, Azië & Stille Oceaan, en Zuid-Amerika, Afrika & Midden-Oosten.

Drie centrale divisies, zes centrale afdelingen en tien competentiecentra verlenen diensten voor de BASF-groep op diverse terreinen, zoals financiën, beleggersrelaties, communicatie, personeelszaken, onderzoek, techniek, site management en veiligheid, gezondheid en milieu.

Markten en vestigingen

- BASF-bedrijven in meer dan tachtig landen
- Zes Verbund-vestigingen en 353 andere productievestigingen wereldwijd

BASF heeft vestigingen in meer dan tachtig landen en levert producten aan een groot aantal zakenpartners in vrijwel elke uithoek van de wereld. In 2014 behaalden we 44% van onze omzet (exclusief Oil & Gas) bij klanten in Europa. Daarnaast


werd 26% van de omzet in Noord-Amerika, 21% in Azië & Stille Oceaan en 9% in Zuid-Amerika, Afrika & Midden-Oosten gegenereerd. Op basis van de hele BASF-groep waren klanten in Europa goed voor 55%, in Noord-Amerika voor 20%, in Azië & Stille Oceaan voor 17% en in Zuid-Amerika, Afrika & Midden-Oosten voor 8% van onze omzet.

We beheren zes Verbund-vestigingen en 353 andere productievestigingen over de hele wereld. Onze Verbund-vestiging in Ludwigshafen is het grootste geïntegreerde chemiecomplex ter wereld. Daar werd het Verbund-concept ontwikkeld en voortdurend geoptimaliseerd voordat het wereldwijd in andere vestigingen werd toegepast.

Verbund

- Intelligent netwerk dat installaties binnen het productie-Verbund verbindt
- Technologie- en knowhow-Verbund

Het Verbund-concept is een van de sterke punten van BASF. Via het Verbund realiseren we toegevoegde waarde als één onderneming door onze grondstoffen efficiënt te gebruiken. Het productie-Verbund bijvoorbeeld koppelt productie-eenheden op intelligente wijze aan de vraag naar energie, zodat warmte die vrijkomt in het ene productieproces kan ingezet worden als energie in een ander proces. Verder kunnen we de nevenproducten van de ene installatie als basismateriaal inzetten voor een andere installatie. In dat systeem verbruiken chemische processen minder energie, terwijl ze meer producten voortbrengen. Zo besparen we niet alleen grondstoffen en energie, we creëren ook minder emissies, verlagen de logistieke kosten en maken gebruik van synergieën.

Een ander belangrijk onderdeel van het Verbund-concept is het technologie- en knowhow-Verbund, dat vakkennis met betrekking tot onze globale onderzoeksterreinen bundelt. 

 Ga voor meer informatie over het Verbund-concept naar basf.com/verbund_e

Juridische ondernemingsstructuur

Als de beursgenoteerde moedermaatschappij van de BASF-groep vervult BASF SE een centrale rol: ze heeft direct of indirect de aandelen in handen van de bedrijven die tot de BASF-groep behoren en is daarnaast ook de grootste operationele onderneming. De meeste maatschappijen van de groep leggen zich toe op een groot aantal van onze activiteiten. Sommige concentreren zich op specifieke activiteiten: zo richt de Wintershall-groep zich op olie- en gasactiviteiten. In de geconsolideerde jaarrekening van de BASF-groep zijn 274 bedrijven, waaronder BASF SE, volledig geconsolideerd. We consolideren zeven gezamenlijke operaties op basis van evenredigheid, terwijl 34 bedrijven via de vermogensmutatiemethode worden verantwoord.

Ondernemingsstrategie

Met de 'We create chemistry'-strategie heeft BASF zich ambitieuze doelen gesteld om haar positie als wereldleider in de chemische industrie te versterken. Wij willen bijdragen aan een duurzame toekomst en hebben dat verankerd in ons ondernemingsdoel: 'we create chemistry for a sustainable future'.

In 2050 zullen er meer dan negen miljard mensen op aarde leven. Hoewel de wereldbevolking en haar behoeften blijven groeien, zijn de grondstoffen van onze planeet eindig. Aan de ene kant gaat die bevolkingsgroei gepaard met enorme wereldwijde uitdagingen, maar aan de andere kant zien we ook veel kansen, vooral voor de chemische industrie.

Ons ondernemingsdoel

■ 'We create chemistry for a sustainable future'

Door onderzoek en innovatie helpen we onze klanten in vrijwel elke bedrijfstak om aan de huidige en toekomstige behoeften van de samenleving te voldoen. Onze producten en oplossingen leveren een bijdrage om grondstoffen te sparen, voor een goede voeding te zorgen en de levenskwaliteit te verbeteren.

Innovaties op basis van chemie vervullen een sleutelrol op drie gebieden, namelijk:

- Grondstoffen, milieu en klimaat
- Voeding
- Levenskwaliteit

Onze leidende positie als geïntegreerd chemiebedrijf met een wereldwijde aanwezigheid biedt ons kansen om belangrijke bijdragen in alle drie die gebieden te leveren. Bij het streven ernaar handelen we volgens vier strategische principes.

Onze strategische principes

- We realiseren toegevoegde waarde als één onderneming
- We innoveren om onze klanten succesvoller te maken
- We zorgen voor duurzame oplossingen
- We vormen het beste team

We realiseren toegevoegde waarde als één onderneming.

Ons Verbund-concept is uniek in de industrie. Dit geavanceerde en winstgevend systeem, dat het productie-Verbund, het technologie-Verbund, het knowhow-Verbund en alle relevante industriële afnemers wereldwijd omvat, blijven we verder uitbreiden. Zo combineren we onze sterke punten en realiseren we toegevoegde waarde als één onderneming.

We innoveren om onze klanten succesvoller te maken.

We willen onze activiteiten nog meer op de behoeften van onze klanten afstemmen en aan hun succes bijdragen door middel van innovatieve en duurzame oplossingen. Door nauw samen te werken met klanten en onderzoeksinstituten, bren-

gen we vakkennis op het gebied van chemie, biologie, natuurkunde, materiaal en techniek samen om aangepaste producten, functionele materialen, systeemoplossingen, processen en technologieën te ontwikkelen.

We zorgen voor duurzame oplossingen. In de toekomst zal duurzaamheid meer dan ooit het uitgangspunt zijn voor nieuwe kansen. Duurzaamheid en innovatie worden daarom belangrijke drijvers voor onze winstgevend groei.

We vormen het beste team. Toegewijde en geschoolde medewerkers in alle delen van de wereld zijn voor ons essentieel om aan een duurzame toekomst bij te dragen. Omdat we het beste team willen vormen, bieden we uitstekende arbeidsomstandigheden en inclusief leiderschap op basis van wederzijds vertrouwen, respect en streven naar top-prestaties.

Onze waarden

- Creatief
- Open
- Verantwoordelijk
- Ondernemend

Ons gedrag is bepalend voor de succesvolle implementatie van onze strategie: onze waarden maken dat duidelijk. Ze dienen als leidraad voor onze wisselwerking met de samenleving, met onze partners en met elkaar.

Creatief: Om innovatieve en duurzame oplossingen te vinden, hebben we de moed om gedurfde ideeën uit te werken. We bundelen onze vakkennis op allerlei gebieden en gaan samenwerkingsverbanden aan om creatieve oplossingen te ontwikkelen die toegevoegde waarde bieden. We verbeteren onze producten, diensten en oplossingen voortdurend.

Open: We waarderen diversiteit bij mensen, in opvattingen en in ervaring. Daarom koesteren we een dialoog gebaseerd op eerlijkheid, respect en wederzijds vertrouwen. We exploreren onze talenten en capaciteiten.

Verantwoordelijk: We gedragen ons verantwoordelijk als een integraal onderdeel van de maatschappij. Daarbij leven we onze normen strikt na. We tolereren geen toegeving op veiligheid.

Ondernemend: Alle medewerkers dragen zowel individueel als in teamverband bij aan het succes van BASF. We zetten behoeften van de markt om in oplossingen voor klanten. We slagen daarin omdat we verantwoordelijkheid nemen en persoonlijk verantwoording afleggen voor ons werk.

Doelstellingen

Medewerkers

	Langetermijndoelstellingen	Stand van zaken eind 2014
Aandeel van internationale hogere kaderleden	Toename van het aandeel niet-Duitse hogere kaderleden (uitgangspunt 2003: 30%)	34,3%
Hogere kaderleden met internationale ervaring	Aandeel van hogere kaderleden met internationale ervaring meer dan 80%	83,0%
Vrouwen in leidinggevende functies	Toename van het aandeel vrouwelijke leiders wereldwijd	19,1%
Persoonlijke ontwikkeling	Vastleggen van systematische, wereldwijde persoonlijke ontwikkeling als gedeelde verantwoordelijkheid van medewerkers en leiders op basis van relevante procedures en instrumenten	Project ingevoerd voor ongeveer 45.000 medewerkers wereldwijd

Veiligheid, beveiliging en gezondheid

	Doelstellingen 2020	Stand van zaken eind 2014
Transport		
Transportongevallen per 10.000 zendingen (uitgangspunt 2003)	-70%	-64,3%
Productie		
Letsels met werkverlet per miljoen arbeidsuren (uitgangspunt 2002)	-80%	-54,5%
Gezondheidsprestatie-index (jaarlijkse doelstelling)	>0,9	0,91
Producten		
Risicoanalyse voor producten die wereldwijd door BASF worden verkocht in hoeveelheden > dan één ton / jaar	>99%	61,4%

Milieu

	Doelstellingen 2020	Stand van zaken eind 2014
Energie- en klimaatbescherming¹		
Verbetering van energie-efficiëntie in productieprocessen ² (uitgangspunt 2002)	+35%	+19,0%
Uitstoot van broeikasgasemissies per ton verkochte producten ² (uitgangspunt 2002)	-40%	-33,9%
Water		
Emissies van organische stoffen in het water ² (uitgangspunt 2002)	-80%	-79,5%
Emissies van stikstof in het water ² (uitgangspunt 2002)	-80%	-85,4%
Emissies van zware metalen in het water ² (uitgangspunt 2002)	-60%	-64,8%
Gebruik van drinkwater voor productie ² (uitgangspunt 2010)	-50%	-26,3%
Invoering van duurzaam waterbeheer in productievestigingen in gebieden met waterstress ² (uitgangspunt 2010)	100%	29,7%
Lucht		
Luchtemissies van luchtverontreinigende stoffen ² (uitgangspunt 2002)	-70%	-63,2%

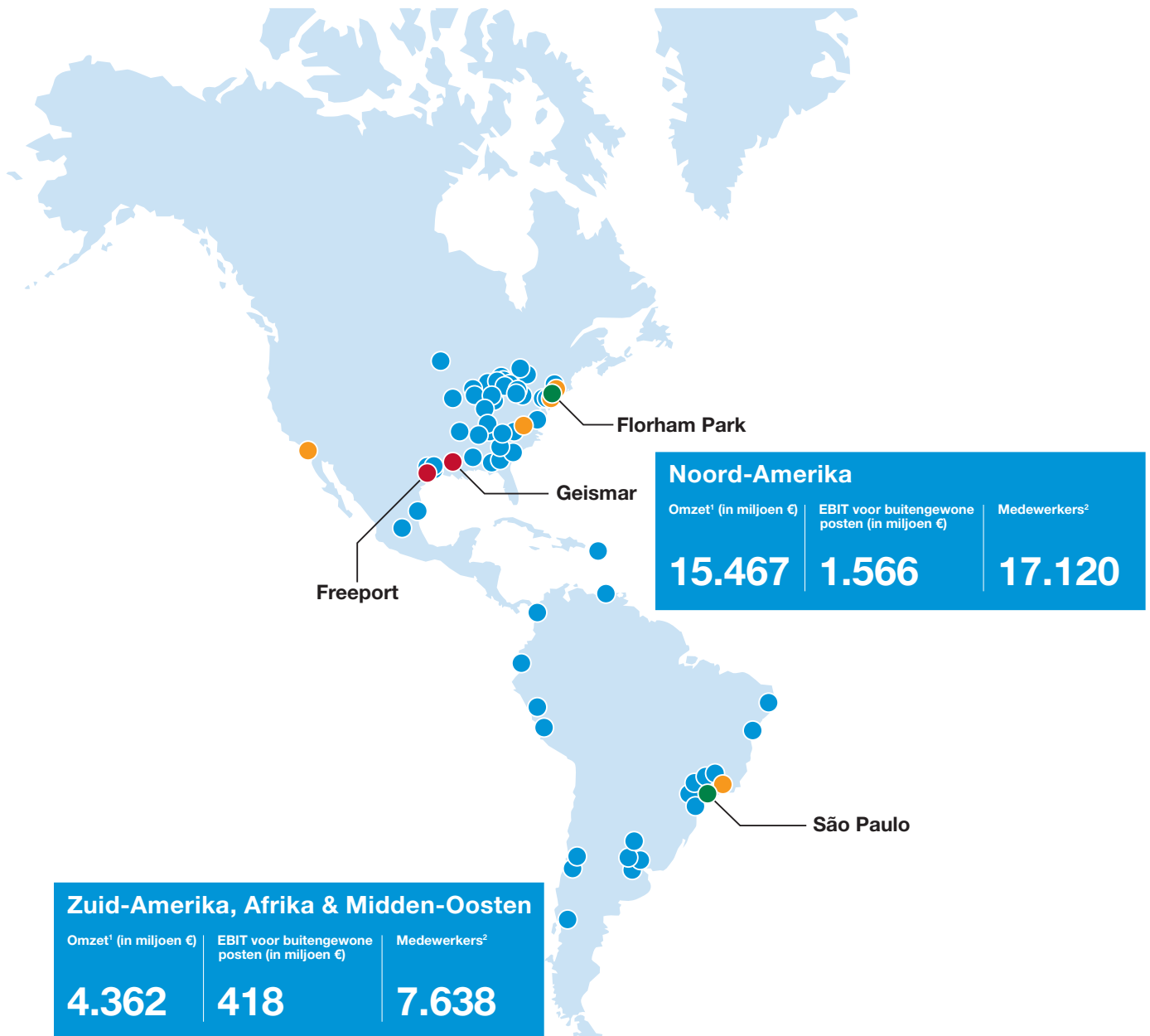
¹ In 2013 behaalden we onze doelstelling om te stoppen met het affakkelen van geassocieerd gas dat vrijkomt tijdens de productie van ruwe olie door Wintershall. In 2014 behaalden we al bijna onze doelstelling voor 2020 om de uitstoot van broeikasgassen bij het transport van aardgas met 10% per getransporteerde hoeveelheid en afstand te verminderen ten opzichte van 2010. Deze twee doelstellingen worden niet langer nagestreefd in de toekomst.

² Exclusief olie- en gasproductie.

BASF in de regio's

Omzet BASF-groep 2014: € 74.326 miljoen;

EBIT voor buitengewone posten 2014: € 7.357 miljoen

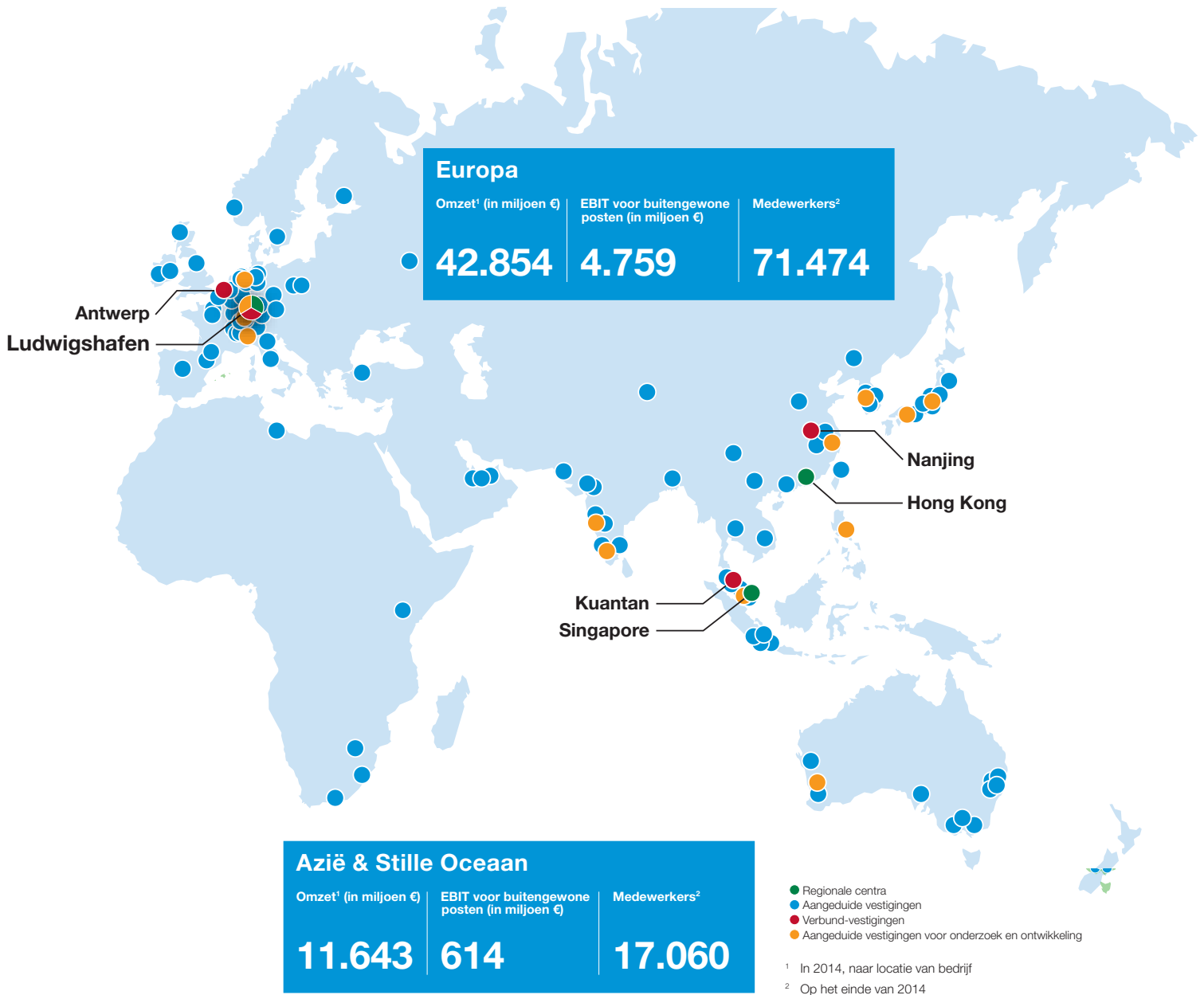


Zuid-Amerika, Afrika & Midden-Oosten

Met € 4.362 miljoen lag de omzet van de vestigingen met hoofdkantoor in Zuid-Amerika, Afrika en het Midden-Oosten 1% onder het niveau van 2013. In lokale valuta's gerekend groeide de omzet met 8%. Het bedrijfsresultaat voor buitengewone posten steeg met 8% tot € 418 miljoen.

Noord-Amerika

Met € 15.467 miljoen was de omzet van de vestigingen met hoofdkantoor in Noord-Amerika 6% hoger dan in 2013. In lokale valuta's gerekend was dit een stijging van 7%. Het bedrijfsresultaat voor buitengewone posten steeg met 2% tot € 1.566 miljoen.



Europa

De omzet van de vestigingen met hoofdkantoor in Europa daalde met 1% tot € 42.854 miljoen. Het bedrijfsresultaat voor buitengewone posten bedroeg € 4.759 miljoen, een stijging met 10% ten opzichte van 2013.

Azië & Stille Oceaan

De omzet van de vestigingen met hoofdkantoor in Azië & Stille Oceaan kwam uit op € 11.643 miljoen, een vergelijkbaar niveau als het voorgaande jaar. In lokale valuta's gerekend steeg de omzet met 1%. Het bedrijfsresultaat voor buitengewone posten daalde met 27% tot € 614 miljoen.

BASF op de kapitaalmarkt

De aandelenmarkten werden in 2014 vooral gekenmerkt door de gevolgen van geopolitieke conflicten en economische onzekerheid. Beleggers waren onzeker door de voortdurende schulden crisis in de eurozone en door speculaties over het einde van het expansieve fiscale beleid van de Amerikaanse Federal Reserve. Het BASF-aandeel daalde in die wisselvallige omgeving met 9,8% en werd eind 2014 verhandeld voor € 69,88. Wij blijven pal achter ons ambitieuze dividendbeleid staan en zullen een dividend van € 2,80 per aandeel voorstellen op de jaarlijkse aandeelhoudersvergadering: een stijging van 3,7% ten opzichte van het voorgaande jaar. BASF heeft een solide financiering en een goede kredietwaardering.

Koersontwikkeling van het BASF-aandeel

- Over het geheel genomen gemengd jaar op de aandelenmarkten
- Aandeel BASF daalt 9,8% in 2014
- Koersontwikkeling op lange termijn blijft industrie-indices duidelijk overtreffen

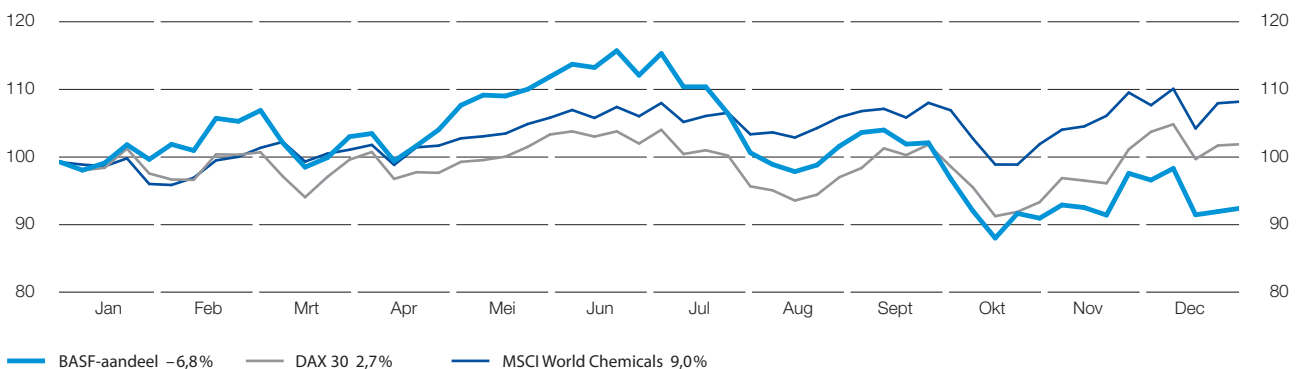
De aandelenmarkten werden in 2014 gekenmerkt door een hoge mate van wisselvalligheid, wat verergerd werd door geopolitieke conflicten, voortdurende onzekerheid over het moment waarop de Amerikaanse Federal Reserve de rente zou verhogen en zwakke economische cijfers in de eurozone. Als gevolg daarvan bereikten de Duitse aandelenindex DAX 30

en het aandeel BASF op 15 oktober 2014 allebei hun laagste niveau van het jaar. De stijging van de Ifo Business Climate Index in november, die daarvoor zesmaal op rij was verslechterd, en de beslissing van de Europese Centrale Bank in december om de rente laag te houden, leidden aan het einde van het jaar tot een fors herstel van de aandelenmarkten. Het aandeel BASF bleef achter bij deze ontwikkeling: de koersontwikkeling werd met name gedrukt door de dalende olieprijs en de toenemende onzekerheid onder marktdeelnemers over het zakendoen in Rusland.

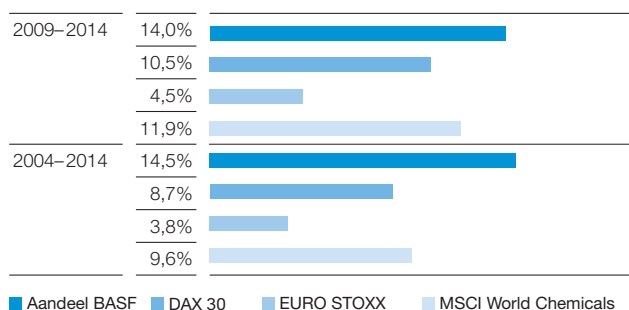
BASF-aandelen werden eind 2014 verhandeld voor € 69,88, dit is 9,8% onder de slotkoers van het voorgaande jaar. Als we ervan uitgaan dat de dividenden werden herbelegd, nam het aandeel BASF met 6,8% in waarde af in 2014. Dat kwam niet overeen met de prestaties van de Duitse en Europese aandelenmarkten, waarvan de benchmarkindices DAX 30 en DJ EURO STOXX 50 met respectievelijk 2,7% en 3,9% toenamen in dezelfde periode. Wat betreft de wereldwijde industrie-indices, daalde de DJ Chemicals met 0,1% in 2014, terwijl de MSCI World Chemicals met 9% steeg.

Over een periode van vijf en tien jaar beschouwd, worden deze indices nog altijd duidelijk overtroffen door de koersontwikkeling van het BASF-aandeel op lange termijn. Een belegger die eind 2004 voor € 1.000 in BASF-aandelen belegde en het dividend telkens in extra BASF-aandelen herbelegde, zag zijn vermogen tegen eind 2014 stijgen tot € 3.864. Dat staat gelijk aan een gemiddeld jaarlijks rendement van 14,5%, waarmee het aandeel BASF hoger scoort dan de indices DAX 30 (8,7%), EURO STOXX 50 (3,8%) en MSCI World Chemicals (9,6%).

Verandering in waarde van een belegging in BASF-aandelen in 2014
(met herbelegging van dividenden, geïndexeerd)



Koersontwikkeling van het aandeel BASF ten opzichte van indices
(gemiddeld jaarlijks rendement met herbelegging van dividenden)



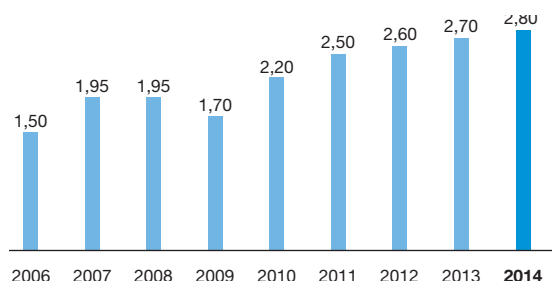
Weging van BASF-aandelen in belangrijke indices per 31 december 2014

DAX 30	7,9%
DJ Chemicals	5,9%
MSCI World Index	0,2%

Voorgesteld dividend van € 2,80 per aandeel

Op de jaarlijkse aandeelhoudersvergadering zullen het directiecomité en de raad van toezicht een dividenduitkering van € 2,80 per aandeel voorstellen. Wij blijven pal achter ons ambitieuze dividendbeleid staan en zijn van plan om iets minder dan € 2,6 miljard aan onze aandeelhouders uit te keren. Op basis van de aandelenkoers eind 2014 biedt het BASF-aandeel een hoog dividendrendement van ongeveer 4%. BASF maakt deel uit van de DivDAX-aandelenindex, die gevormd wordt door de 15 ondernemingen met het hoogste dividendrendement in de DAX 30. Wij streven ernaar om ons dividend elk jaar te verhogen of ten minste op het niveau van het voorgaande jaar te handhaven.

Dividend per aandeel¹ (€ per aandeel)



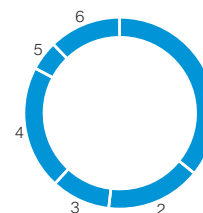
¹ Gecorrigeerd voor aandelensplitsing (twee voor één) uitgevoerd in 2008

Brede basis van internationale aandeelhouders

Met meer dan 400.000 aandeelhouders is BASF een van de grootste naamloze vennootschappen met een belangrijke hoeveelheid vrij verhandelbare aandelen. Uit een analyse van de aandeelhoudersstructuur van eind 2014 blijkt dat beleggers uit de Verenigde Staten en Canada, goed voor ongeveer 16% van het aandelenkapitaal, de grootste regionale groep van institutionele beleggers vormen. Institutionele beleggers uit Duitsland hebben 11% van het aandelenkapitaal in handen. Aandeelhouders uit het Verenigd Koninkrijk en Ierland hebben iets minder dan 10% van de BASF-aandelen in handen, terwijl institutionele beleggers uit de rest van Europa 21% bezitten. Ongeveer 25% van het aandelenkapitaal van de onderneming is in handen van particuliere beleggers, van wie het merendeel in Duitsland woont. Binnen de DAX 30 is BASF daarom een van de ondernemingen met het hoogste percentage particuliere aandeelhouders in Duitsland.

Aandeelhoudersstructuur (naar regio)

1	Duitsland	36%
2	Verenigde Staten/Canada	16%
3	Verenigd Koninkrijk/Ierland	10%
4	Rest van Europa	21%
5	Rest van de wereld	5%
6	Niet vastgesteld	12%



Medewerkers worden aandeelhouders

In veel landen bieden we onze medewerkers regelingen aan om aandelen aan te kopen. In 2014 kochten ongeveer 23.200 werknemers (2013: 24.000) werknemersaandelen ter waarde van ongeveer € 62 miljoen (2013: € 56 miljoen).

Tienjarig overzicht

In miljoen €	2005	2006	2007	2008	2009	2010	2011	2012 ¹	2013 ²	2014
Omzet en winst										
Omzet	42.745	52.610	57.951	62.304	50.693	63.873	73.497	72.129	73.973	74.326
Bedrijfsresultaat voor afschrijvingen en waardeverminderingen (EBITDA)	8.233	9.723	10.225	9.562	7.388	11.131	11.993	10.009	10.432	11.043
Bedrijfsresultaat (EBIT)	5.830	6.750	7.316	6.463	3.677	7.761	8.586	6.742	7.160	7.626
Bedrijfsresultaat voor belasting	5.926	6.527	6.935	5.976	3.079	7.373	8.970	5.977	6.600	7.203
Bedrijfsresultaat voor minderheidsbelangen	3.168	3.466	4.325	3.305	1.655	5.074	6.603	5.067	5.113	5.492
Nettowinst	3.007	3.215	4.065	2.912	1.410	4.557	6.188	4.819	4.792	5.155
Kapitaaluitgaven, afschrijvingen en waardeverminderingen										
Investerings in onroerend goed, fabrieksinstallaties en immateriële activa	2.523	10.039	4.425	3.634	5.972	5.304	3.646	5.263	7.726	7.285
Waarvan onroerend goed en fabrieksinstallaties	2.188	4.068	2.564	2.809	4.126	3.294	3.199	4.084	6.428	6.369
Afschrijvingen en waardeverminderingen van onroerend goed, fabrieksinstallaties en immateriële activa	2.403	2.973	2.909	3.099	3.711	3.370	3.407	3.267	3.272	3.417
Waarvan onroerend goed en fabrieksinstallatie	2.035	2.482	2.294	2.481	2.614	2.667	2.618	2.594	2.631	2.770
Aantal medewerkers										
Op het einde van het jaar	80.945	95.247	95.175	96.924	104.779	109.140	111.141	110.782	112.206	113.292
Jaarlijks gemiddelde	80.992	88.160	94.893	95.885	103.612	104.043	110.403	109.969	111.844	112.644
Personeelskosten	5.574	6.210	6.648	6.364	7.107	8.228	8.576	8.963	9.285	9.224
Uitgaven voor onderzoek en ontwikkeling	1.064	1.277	1.380	1.355	1.398	1.492	1.605	1.732	1.849	1.884
Kerncijfers										
Winst per aandeel ^{3,4}	€ 2,87	3,19	4,16	3,13	1,54	4,96	6,74	5,25	5,22	5,61
Kasstroom uit operationele activiteiten ⁵	5.250 ⁶	5.940	5.807	5.023	5.693	6.460	7.105	6.602	8.100	6.958
EBITDA marge	% 19,3	18,5	17,6	15,3	14,6	17,4	16,3	13,9	14,1	14,9
Rendement op activa	% 17,7	17,5	16,4	13,5	7,5	14,7	16,1	11,0	11,5	11,7
Rendement op eigen vermogen na belasting	% 18,6	19,2	22,4	17,0	8,9	24,6	27,5	19,9	19,2	19,7
Winstbestemming										
Nettowinst van BASF SE ⁷	1.273	1.951	2.267	2.982	2.176	3.737	3.506	2.880	2.826	5.853
Dividenden	1.015	1.484	1.831	1.791	1.561	2.021	2.296	2.388	2.480	2.572
Dividend per aandeel ³	€ 1,00	1,50	1,95	1,95	1,70	2,20	2,50	2,60	2,70	2,80
Aantal aandelen per 31 december^{3,8}										
miljoen	1.028,8	999,4	956,4	918,5	918,5	918,5	918,5	918,5	918,5	918,5

¹ Sinds 1 januari 2013 passen wij de Internationale Standaarden voor Financiële Rapportering 10 en 11 en de Internationale Boekhoudstandaard 19 (herzien) toe. De cijfers voor 2012 zijn gecorrigeerd; voor 2011 en de jaren daarvoor heeft geen correctie plaatsgevonden.

² De cijfers van 2013 zijn gecorrigeerd om de ontbinding van de disposal group aardgashandelsactiviteit weer te geven.

³ In het tweede kwartaal van 2008 hebben we een aandelensplitsing (twee voor één) uitgevoerd. De cijfers van het voorgaande jaar inzake de winst per aandeel, het dividend per aandeel en het aantal aandelen zijn dienovereenkomstig gecorrigeerd.

⁴ Gecorrigeerd voor buitengewone posten en waardevermindering van immateriële activa bedroeg de winst per aandeel € 5,44 in 2014 en € 5,31 in 2013.

⁵ Omvat de wijziging in de verslaglegging vanaf 2009 inzake de gevolgen van regelmatige verlengingen van dekkingstransacties in Amerikaanse dollars.

⁶ Vóór externe financiering van pensioenverplichtingen.

⁷ Berekend volgens Duitse GAAP.

⁸ Na aftrek van ingekochte aandelen die voor intrekking gereserveerd waren.



Ploegleider Ward Wiercx van de aniline-installatie.

BASF viert 150-jarig bestaan

2015 is een bijzonder jaar voor BASF omdat we onze 150ste verjaardag vieren. Sinds de oprichting van de onderneming in 1865 is innovatie de drijvende kracht achter de ontwikkeling van BASF. We willen deze verjaardag samen met onze werknemers, klanten en partners vieren. Aan de hand van technologische mijlpalen in de voorbije anderhalve eeuw kijken we hoe BASF haar successen als pionier wist te verzilveren. We kijken echter niet alleen terug, maar willen ook het verleden in verbinding brengen met het heden en iets tot stand brengen dat ook in de toekomst nog bestaat. 'Co-creatie en festiviteiten' is het motto van onze verjaardag.

Jubileumprogramma rond uitdagingen van de toekomst

- Jubileumjaar gericht op stadsleven, slimme energie en voedsel.

In 2050 zullen er meer dan negen miljard mensen op aarde zijn. Aan de voortdurend groeiende vraag naar goede levensomstandigheden, energie en voedsaam eten kan alleen voldaan worden met behulp van innovaties. Wij willen samenwerken om antwoorden te vinden op de grote vragen waar onze samenleving mee geconfronteerd wordt en waarin chemie een belangrijke rol speelt. Daarom staan deze onderwerpen centraal in ons jubileumprogramma: stadsleven, slimme energie en voeding.

Hoe zullen de steden van de toekomst eruitzien? In 2050 zal naar schatting meer dan 70% van de wereldbevolking in steden leven. Hoe kunnen we voldoende leefruimte bieden en de levenskwaliteit waarborgen voor steeds meer mensen? Hoe kunnen we intelligente vervoerssystemen ontwikkelen? En zullen onze bestaande hulpbronnen, zoals water, in voldoende mate beschikbaar zijn voor iedereen?



Jubileumthema: stadsleven

16–23 januari:
Creator Space
tour in **Mumbai**,
Aandachtspunt:
Water

9–10 maart:
Creator Space
wetenschapssymposium
Ludwigshafen: slimme
energie voor een
duurzame toekomst

20–27 maart:
Creator Space
tour in **Shanghai**,
Aandachtspunt:
stadsleven

Waar zal de energie vandaan komen die we nodig hebben? In 2050 zal de mensheid twee- tot driemaal zoveel energie verbruiken als nu. We hebben energie nodig om producten te maken en om te leven, maar fossiele brandstoffen zijn eindig. Hoe kunnen we energie daarom efficiënter gebruiken, opslaan en vervoeren? En hoe kunnen we onze hernieuwbare energiebronnen op een kostenefficiënte manier verder uitbreiden?



Jubileumthema: slimme energie

Hoe kan er voor iedereen genoeg voedsaam eten zijn?

Genoeg voedsel produceren voor een groeiende wereldbevolking zal een van de uitdagingen voor de komende decenia zijn. Veel mensen lijden al honger. Hoe krijgen we het voor elkaar dat iedereen te eten heeft? Hoe kunnen we ondervoeding bestrijden en tegelijkertijd de overproductie van waardevolle voedingsmiddelen beteugelen? De slechte eetgewoonten in de geïndustrialiseerde landen kunnen bovendien leiden tot gezondheidsproblemen, zoals obesitas. Hoe zal de landbouw van de toekomst eruitzien?



Jubileumthema: voedsel

26–30 mei:
50ste Duitse wetenschapswedstrijd voor de jeugd ('Jugend forscht') in **Ludwigshafen**

26–31 mei:
Creator Space
tour in **New York**,
Aandachtspunt: huisvesting van de toekomst

23 april:
Jubileumevenement in **Ludwigshafen**

Co-creatie en festiviteiten over de hele wereld

- **Creator Space™ programma met interactieve website, tournee langs zes steden en drie wetenschapssymposia**
- **Wereldwijd diverse evenementen en activiteiten**

Co-creatie is een belangrijk onderdeel van het veranderende innovatielandschap. Door bedrijven in een proces van gedeelde waardeschepping met een gevarieerde groep belanghebbenden te verbinden, kunnen innovaties versneld en resultaten verbeterd worden. BASF en haar partners bereiden daarom wereldwijd een reeks evenementen rond co-creatie voor in 2015.

Door festiviteiten rond het verleden van de onderneming te combineren met haar antwoorden op de uitdagingen van de toekomst, brengt BASF mensen en ideeën uit alle delen van de wereld samen. BASF heeft het Creator Space™ programma geïntroduceerd om alle ideeën, discussies en activiteiten met betrekking tot de jubileumthema's stadsleven, slimme energie en voedsel met elkaar te verbinden.

Een van de onderdelen van dit programma is het online Creator Space-platform. Net als een sociaal netwerk stimuleert dit platform discussies tussen werknemers, deskundigen, klanten en iedereen met belangstelling voor de jubileumonderwerpen. Creator Space gaat ook op tournee, met een programma dat lezingen, workshops en culturele evenementen in diverse steden omvat. In Europa, Noord-Amerika en Azië vinden wetenschapssymposia plaats. In alle regio's vieren de werknemers het jubileum in hun eigen vestiging met diverse evenementen, zoals personeelsfeesten.

☞ Ga voor meer informatie naar creator-space.basf.com



Jubileum: co-creatie en festiviteiten

Activiteiten op BASF Antwerpen

BASF Antwerpen organiseert een open dag op 10 mei 2015. BASF-medewerkers, hun families, studenten, burens en iedereen met interesse in chemie en technologie zijn welkom om een kijkje te nemen op de site. Een deel van het programma is gewijd aan festiviteiten rond de 150ste verjaardag van de BASF-groep. Een fototentoonstelling neemt je mee in de 150-jarige geschiedenis van de BASF-groep en de 50-jarige geschiedenis van BASF Antwerpen. Jong en oud kan deelnemen aan co-creatieactiviteiten gericht op het visualiseren van een betere toekomst.

In het tweede deel van het jaar staan verdere co-creatieactiviteiten op de kalender, met een evenement om ideeën te genereren voor toekomstige oplossingen voor de drie sleutelthema's van dit jubileum: slimme energie, stedelijk wonen en water.

Bovendien namen we anekdotes en verhalen over de rijke geschiedenis van de groep over in onze publicaties en dat blijven we ook verder doen. Hiermee willen we medewerkers, burens en andere lezers prikkelen om na te denken over de drie jubileumthema's en bij te dragen tot mogelijke oplossingen.

Jubileum ... en dan?

Een aantal toekomstvisies die via co-creatie tot stand zijn gekomen, zullen werkelijkheid worden: de meest veelbelovende ideeën die het jubileumprogramma voortbrengt, zullen begin 2016 door een team van experts geselecteerd en in projecten omgezet worden. Daarmee leveren we een duurzame bijdrage om uitdagingen het hoofd te bieden en de samenwerking tussen BASF en haar partners te versterken.

23–24 juni:

Creator Space-wetenschapssymposium in **Chicago**: duurzame voedselketen, van akker tot bord

17–23 augustus:

Creator Space tour in **São Paulo**, Aandachtspunt: voedsel en voorkomen van voedselverspilling

26–30 oktober:

Creator Space tour in **Barcelona**, Aandachtspunt: duurzame voedselketen

10–11 november:

Creator Space-wetenschapssymposium in **Shanghai**: duurzaam stadsleven

20–29 november:

Creator Space-tour in **Ludwigshafen**, Aandachtspunt: slimme energie

Strategische gebieden

Overzicht

In 2050 zullen er meer dan negen miljard mensen op aarde leven. De wereldbevolking en haar behoeften blijven groeien, terwijl de grondstoffen van onze planeet eindig zijn. Als er niets verandert, hebben we bijna driemaal zoveel grondstoffen nodig als de aarde bevat om aan de behoeften van de bevolking te voldoen. Dit stelt de wereld voor enorme uitdagingen.

Wij zien drie belangrijke gebieden waar innovaties op basis van onze chemie een sleutelrol zullen spelen.

Grondstoffen, milieu en klimaat

De spectaculair stijgende vraag naar energie is een van de grootste uitdagingen waar de wereld mee geconfronteerd wordt. Daarnaast worden de toegang tot schoon water en het efficiënte gebruik van grondstoffen steeds belangrijker.

Voedsel en voeding

Een groeiende wereldbevolking heeft natuurlijk evenredig meer voedsel nodig. En het zal noodzakelijk zijn om de voedingskwaliteit te verbeteren.

Levenskwaliteit

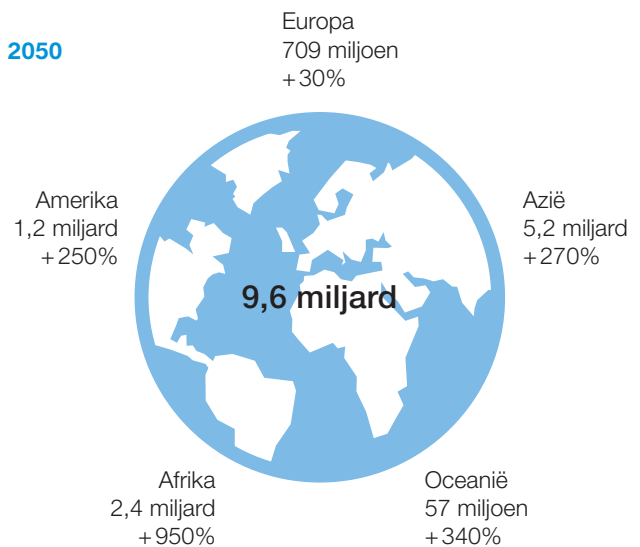
De bevolkingsgroei en globalisering vormen verdere uitdagingen. De ambities verschillen sterk van regio tot regio en tussen sociale groepen onderling, maar er is één gemeenschappelijk verlangen: mensen willen hun individuele levenskwaliteit verbeteren.

Groei van de wereldbevolking

1950



2050



Bron: Verenigde Naties

Grondstoffen, milieu en klimaat

Een efficiënter gebruik van energie

Het is moeilijk om ons leven voor te stellen zonder energie: in de industrie hebben we energie net zo hard nodig als thuis. De vraag naar energie groeit met de dag. In 2050 zal de mensheid twee- tot driemaal zoveel energie nodig hebben als nu, maar fossiele brandstoffen zijn eindig. Wij onderzoeken daarom hoe elektriciteit met minimale verliezen onderweg getransporteerd kan worden en hoe elektrische auto's grotere afstanden kunnen afleggen.

De elektrische geleiding van de toekomst

Wanneer elektriciteit via conventionele kopergeleiders wordt getransporteerd, gaat altijd een deel van de elektrische energie verloren in de vorm van warmte. Hogetemperatuursupergeleiders kunnen daarentegen aanzienlijk grotere hoeveelheden energie transporteren. Zelfs bij temperaturen boven het kookpunt van vloeibare stikstof (-196 graden Celsius) geleiden ze elektriciteit vrijwel zonder verlies, waardoor grote besparingen in de opwekking en het transport van elektriciteit mogelijk zijn. Supergeleidende kabels kunnen de elektrische infrastructuur in dichtbebouwde stedelijke centra en grote industriegebieden verbeteren. Mogelijke toepassingen zijn stroombegrenzers en transformatoren voor openbare elektriciteitsnetten en elektriciteitskabels voor distributienetten in steden. Zelfs generatoren en elektromotoren kunnen compacter en energie-efficiënter gemaakt worden. Supergeleidingstechnologie maakt bijvoorbeeld een beter gebruik van hernieuwbare energie met wind- en waterkrachtgeneratoren mogelijk. Het BASF-dochterbedrijf Deutsche Nanoschicht GmbH heeft een innovatieve techniek ontwikkeld om supergeleiders efficiënter en milieuvriendelijker te produceren. In 2015 is de opening van een gezamenlijk laboratorium met het Karlsruher Institut für Technologie gepland om supergeleidende tapes verder te optimaliseren.

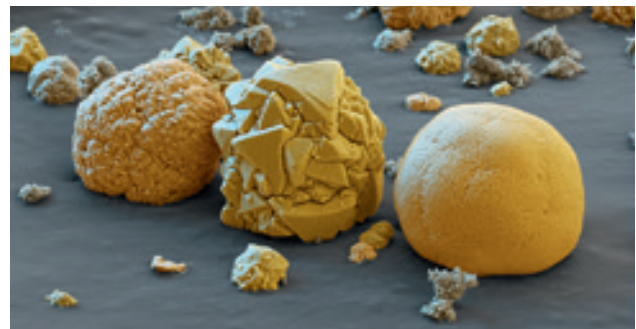


In het laboratorium van het BASF-dochterbedrijf Deutsche Nanoschicht GmbH doen we onderzoek naar de volgende generatie supergeleidende tapes.

Echte energiebundels

Elektriciteit speelt ook een steeds belangrijkere rol als het gaat om mobiliteit. In 2020 zullen er naar schatting zo'n 1,2 miljard auto's op de weg rijden (ruim 300 miljoen meer dan nu), waarvan het merendeel in drukke stedelijke gebieden. En dat terwijl grote steden nu al onder smog en geluidsoverlast lijden. Het stedelijke landschap van de toekomst zal daarom steeds meer gekenmerkt worden door elektrische auto's, die hun energie uit krachtige batterijen halen. BASF ontwikkelt en produceert kathodematerialen en elektrolytformuleringen voor lithium-ionbatterijen, zodat auto's zo ver mogelijk kunnen komen op één volle batterij.

Daarnaast doen we onderzoek naar andere materialen om de elektromobiliteit te bevorderen: zo hebben we BMW ondersteund bij de ontwikkeling van een aantal onderdelen voor de BMW i3, de eerste volledig elektrische auto van de BMW-groep die op grote schaal wordt geproduceerd. De kunststoffen van BASF worden verwerkt in auto-onderdelen als de carrosserie, de stoelen en de dakconstructie.



Het kathodemateriaal voor lithium-ionbatterijen bestaat uit kleine balletjes die slechts een paar micrometer groot zijn. Deze deeltjes kunnen zo gevormd worden dat ze, afhankelijk van de toepassing door de klant, elektrische auto's in staat stellen om een optimale acceleratie en actieradius te bereiken (vergroting 6.400:1).

Voedsel en voeding

Gezond eten voor iedereen garanderen

In 2050 zullen er meer dan negen miljard mensen op aarde leven. Eén op de acht mensen lijdt nu al honger, terwijl voedzaam eten essentieel is voor een gezond leven. Hoe sneller de wereldbevolking groeit, hoe belangrijker het wordt om na te denken hoe we iedereen kunnen voeden. Daarom ondersteunen we boeren om betere en hogere opbrengsten te krijgen en werken we samen met partners aan ideeën voor de landbouw van de toekomst.

Samenwerken voor een succesvolle oogst

Als projectpartner van het Better Rice Initiative Asia ondersteunen wij de verspreiding van informatie over het juiste gebruik van gewasbeschermingsmiddelen in Indonesië en Thailand. We zijn ook betrokken bij het ontwikkelen van trainingscursussen voor boeren en landbouwconsulenten, het maken van onderwijsmaterialen en het geven van vormingen. Vooral voor rijst, het hoofdvoedsel in Azië, adviseren we boeren welke zaden ze moeten selecteren, hoe ze gewasbeschermingsmiddelen moeten toepassen en hoe ze de groei moeten analyseren. We ondersteunen soja-boeren in India in een soortgelijk samenwerkingsproject.

In Noord-Amerika bezoeken innovatiespecialisten onze klanten op het land, waar ze samenwerken aan maatoplossingen om succes te behalen, van het planten van zaden en het toepassen van meststoffen en gewasbeschermingsmiddelen tot de uiteindelijke oogst.



In Indonesië adviseren we boeren over allerlei onderwerpen die verband houden met het verbouwen van gewassen. Naast graan verbouwen de boeren daar ook koffie en sojabonen.

Landbouw 2.0

Moderne boerderijen vertrouwen steeds meer op hightechoplossingen. Het is tegenwoordig niet ongewoon dat boeren een tablet of smartphone gebruiken als hulpmiddel bij hun werk op het land. John Deere en BASF besloten in 2013 om samen te werken aan de ontwikkeling van een geïntegreerde IT-oplossing voor boeren over de hele wereld. Het plan combineert de agronomische deskundigheid van BASF met de ervaring die John Deere heeft opgedaan met het beheer van landbouwgegevens. Hierdoor kunnen boeren gegevens gemakkelijker interpreteren om verstandigere, efficiëntere beslissingen over gewassen en processen te nemen. Met sensors uitgeruste landbouwmachines leveren gedetailleerde gegevens die gebruikt worden om te beoordelen hoe elk stuk grond het beste behandeld kan worden.

Naast de samenwerking met John Deere heeft BASF nog andere IT-oplossingen te bieden. Zo kunnen boeren in Brazilië foto's van zieke planten maken en deze met een database vergelijken om achter de mogelijke behandelingen en aanbevelingen te komen.



Moderne apps helpen boeren om plantenziekten te herkennen of te beslissen hoeveel meststof ze moeten gebruiken.

Kwaliteit van leven

Verbetering van het dagelijks leven in stedelijke gebieden

Steden trekken mensen aan die op zoek zijn naar werk, voorspoed en cultuur. In 2008 woonden wereldwijd voor het eerst meer mensen in stedelijke gebieden dan op het platteland. In 2050 zal naar schatting meer dan 70% van de wereldbevolking thuis zijn in de stad. Het creëren van genoeg leefruimte en het veiligstellen van de watervoorziening zijn voorbeelden van problemen die we in dat verband aanpakken.

Ruimte maken waar die schaars is

Met meer dan acht miljoen inwoners is New York de grootste stad van de Verenigde Staten. Leefruimte is er uitermate schaars en navenant duur. Creatieve oplossingen zijn daarom in trek, vooral in het dichtbevolkte centrum. 432 Park Avenue is niet alleen een chic adres, maar ook de naam van een spectaculair gebouw dat in hartje Manhattan wordt opgetrokken: een nieuwe wolkenkrabber die op een oppervlakte van slechts 28 bij 28 meter komt te staan. Het woongebouw zal 426 meter omhoogrijzen. Dit is mede mogelijk dankzij de Green Sense® technologie van BASF, die ook bij de bouw van het One World Trade Center in New York werd gebruikt. De Green Sense® betontechnologie is een prestatiepakket dat fabrikanten kunnen gebruiken om de duurzaamheid, de verwerkingseigenschappen, de levensduur en het milieueffect van hun beton te verbeteren.



28 bij 28 meter: zo klein is de oppervlakte waarop 432 Park Avenue wordt gebouwd. Na voltooiing zal dit een van de hoogste woongebouwen ter wereld zijn.

Dorstige steden

Meer dan 70% van het aardoppervlak is bedekt met water, waarvan het grootste deel zout is. Door zeewater in een speciale installatie te ontzilten, komt deze waardevolle grondstof beschikbaar voor consumptie. Eén zo'n installatie bevindt zich in het Spaanse El Prat de Llobregat. Deze levert drinkwater aan ongeveer een kwart van de bevolking in Groot Barcelona. En in Nungua, op ongeveer 12 kilometer van de Ghaneese hoofdstad Accra, kan dankzij ontzilting binnenkort drinkwater aan ruwweg een half miljoen mensen geleverd worden.

Ook op Cyprus is drinkwater een schaars goed. De waterschaarste heeft soms drastische beperkingen voor de bewoners van het eiland tot gevolg; het is al voorgekomen dat de watervoorziening in tijden van droogte werd verminderd tot 36 uur per week. Ook hier rekenen mensen nu op de ontzilting van zeewater.

Famagusta op Cyprus gebruikt de ultrafiltratietechnologie van Inge GmbH, een dochterbedrijf van BASF. Membranen van Ultrason®, een technische kunststof, maken het zeewater geschikt voor ontzilting door ongewenste deeltjes, zoals zand, klei, algen en zelfs ziektekiemen, te onderscheppen.

De ontzilting van zeewater vormt een kans voor kuststeden over de hele wereld om hun watervoorziening op lange termijn veilig te stellen. Volgens de prognoses van sector-specialist Global Water Intelligence zullen in 2030 driemaal zoveel mensen als nu via ontziltingstechnologieën in hun waterbehoefte voorzien.



De filtermembranen die in ontziltingsinstallaties voor zeewater worden gebruikt, hebben kleine poriën met een doorsnee van slechts 20 nanometer, die zowel deeltjes als ziektekiemen onderscheppen.

BASF Antwerpen in één oogopslag

Grootste chemische complex van België

Een gunstige ligging in het logistieke centrum van Europa, vlotte toegang tot getalenteerde medewerkers en een gunstig investeringsklimaat. Dat alles maakt van het Antwerpse havengebied een ideale vestigingsplaats voor de chemische industrie. BASF Antwerpen is daarbij de grootste geïntegreerde chemische productiesite in België en de tweede belangrijkste productiesite van de BASF-groep wereldwijd. Opggericht in 1964 als een volwaardige dochteronderneming van BASF SE, speelt BASF Antwerpen NV een sleutelrol in de Belgische economie.

Uitmuntendheid en efficiëntie

BASF Antwerpen is stevig in Vlaanderen verankerd. Onze geïntegreerde productiesite is eng verbonden met de waardeketens van de BASF-groep. Maar er is nog een reden waarom we per jaar gemiddeld voor 150 miljoen euro aan investeringsprojecten toegewezen krijgen. Al meer dan een halve eeuw focussen we op operationele uitmuntendheid en innovatie. En die aanpak loont. Dat de groep ons investeringsprojecten als de butadiëeninstallatie en de nieuwe technologie voor superabsorber SAVIVA™ toevertrouwt, zien we dan ook als een hartverwarmende en stimulerende erkenning voor onze doorgedreven inspanningen van de laatste 50 jaar en als een signaal dat we, ook in de toekomst, ons huiswerk

moeten blijven maken. En dat doen we ook. We blijven zoeken naar grote en kleine verbeteringen én we stimuleren elke medewerker om dit ook te doen. Dit past bij de 'lean management'-filosofie, die we in 2014 extra onder de aandacht brachten.

Door de jaren heen hebben we een aanzienlijke reputatie opgebouwd in een aantal sleuteltechnologieën. Maar de uitbouw van kennis en expertise beperkt zich niet tot het technologische domein. Ook op het gebied van ondersteunende diensten van een productievestiging, zoals onderhoud, engineering, maar ook financiën en logistiek zet BASF Antwerpen de toon binnen de BASF-groep en verzekert centrale diensten ten bate van andere dochterondernemingen in de groep. Sinds enkele jaren ontwikkelt Antwerpen zich in toenemende mate tot 'hub' die productie-ondersteunende diensten aanstuurt.

De site is gevestigd op een terrein van zo'n 600 hectare, waarvan 70% bebouwd. Er staan momenteel een vijftigtal productie-installaties. De maximale integratie en vervlechting van de verschillende productie-installaties, waarbij eind- of nevenproducten van de ene installatie grondstoffen vormen voor andere, noemen we bij BASF het 'Verbund'. Het productenpalet van BASF Antwerpen omvat basischemie en gespecialiseerde chemicaliën, kunststoffen en voorproducten, veredelingsproducten en anorganica. De producten van



BASF Antwerpen, een logistieke toplocatie.

BASF Antwerpen worden verder ingezet in nagenoeg alle verwerkende sectoren, zoals de automobielindustrie, de bouwsector, productie van papier, lederwaren en sportartikelen, alsook de textiel, voeding- en farmaceutische sectoren.

Multimodaal ontsloten eiland

De locatie van BASF Antwerpen is een grote troef. De site heeft directe toegang tot het Europees wegennetwerk, diepzeetransport, binnenwateren, spoornetwerk en een uitgebreid pijpleidingennetwerk. Via de Schelde hebben we bijvoorbeeld direct toegang tot de zee, via het Schelde-Rijnkanaal en het Albertkanaal hebben binnenschepen toegang tot het Europese hinterland, via het spoor zijn de belangrijkste Europese BASF-sites zoals de hoofdzetel in Ludwigshafen en de sites in Schwarzheide (Duitsland) en Tarragona (Spanje) met elkaar verbonden. Antwerpen is eveneens goed gelegen aan diverse Europese autosnelwegen. De voordelen van deze geografische ligging lagen aan de basis van de beslissing van BASF om begin jaren 60 in Antwerpen te investeren. BASF Antwerpen maakt optimaal gebruik van dit logistieke knooppunt en heeft binnen de groep de verantwoordelijkheid gekregen voor de logistieke planning binnen België, Nederland, Luxemburg en Frankrijk.

Strategische partners

Het productie- en energie-Verbund op de site van BASF Antwerpen blijft niet beperkt tot interne integratie tussen de eigen productie-installaties. Ook andere ondernemingen stapten de voorbije jaren in het Verbund-concept van BASF Antwerpen.

In 2011 beslisten BASF en het Britse Ineos hun wereldwijd de styreenkunststoffen in de 50/50 joint venture **Styrolution** onder te brengen. Eind 2014 nam Ineos het aandeel van BASF over en daarmee heeft het voortaan de volle eigendom van Styrolution. Sinds april 2012 heeft **EuroChem** Antwerpen NV, de dochtermaatschappij van het Russische bedrijf de meststoffenactiviteiten op de site in handen. **SolVin** is een joint venture tussen Solvay (75%) en BASF SE (25%), die focust op de PVC-markt. Vanuit haar chloorelektrolyse levert SolVin chloor voor de productie van de polyurethaangrondstof MDI van BASF. **DOW Chemical Company** en **Solvay** zijn strategische partners in het HPPO-complex. Daar wordt op wereldschaal een nieuw energie- en milieuvriendelijk proces toegepast voor de productie van propyleenoxide, een grondstof voor polyetherolen, één van de componenten voor de polyurethaanchemie.

Niet alleen strategische partners op gebied van chemie maken deel uit van het Verbund op de site in Antwerpen: de Franse multinational **Air Liquide** is gespecialiseerd in procesgassen en baat op de site een luchtscheidingsinstallatie en waterstofinstallaties uit. Op vlak van energie is er **Zandvliet Power**, vandaag een 50/50 joint venture tussen de elektriciteitsproducent Electrabel en BASF. Die joint venture opereert een WKK-installatie (warmte-kracht-koppeling) op



De butadieeninstallatie werd in de zomer van 2014 succesvol opgestart.

de terreinen van BASF Antwerpen, met een elektrisch vermogen van 400 megawatt. Sinds maart 2010 is de **Combi-nant**-terminal operationeel. Die joint venture tussen BASF, Hupac en Hoyer haalt jaarlijks 150.000 vrachten van de weg naar het spoor en helpt daardoor CO₂ te besparen. Daardoor worden de files op de ring dagelijks met 10 kilometer ingekort. **Evides** Industriewater is het Nederlandse bedrijf dat instaat voor het leveren van gedemineraliseerd oppervlaktewater dat in de productie op BASF gebruikt wordt.

Het Verbund

De Verbund-gedachte is één van de kernelementen van BASF. We creëren toegevoegde waarde als één onderneming door onze grondstoffen efficiënt in te zetten. Alles start met het productieverbund, maar de vervlechting en vergaande verweving van onze installaties heeft ook veel bijkomende voordelen, zoals efficiënt omgaan met energie, het gezamenlijk gebruik van infrastructuur en het kennisnetwerk tussen de mensen.

1ste element: het productie-Verbund

Bij BASF noemen we de maximale integratie van verschillende productielijnen Verbund. Verschillende installaties zijn verbonden en vervlochten en de eind- of nevenproducten van de ene installatie vormen de grondstoffen of voorproducten voor de andere installatie. Dat 'model' is één van de strategische pijlers waarop het succes van de BASF-groep en BASF Antwerpen is gebouwd. Het productie-Verbund heeft talloze voordelen: er is weinig of geen afstand tussen de verschillende installaties of fabrieken, dus is er heel wat minder transport nodig. Nevenproducten die in een alleenstaande installatie als afval zouden moeten worden behandeld, worden bij ons zinvol ingezet in een andere productielijn. We verminderen daardoor de impact op het milieu. Het eenvoudige schema op de volgende pagina is een duidelijk voorbeeld van het productieverbund en geeft aan hoe BASF olie in luiers verandert via een volledige productielijn met drie verschillende installaties, die allemaal op enkele tientallen meters van elkaar gebouwd zijn op de site van BASF Antwerpen. Daarnaast zijn er nog andere waardeketens die maximaal op deze gedachte inspelen, zoals de voorproducten van nylon die op de site in Antwerpen gemaakt worden, de acrylaten die hun weg vinden in toepassingen als lijmen of kunstvezels.

2de element: het energie-Verbund

Van bij de ontwikkeling van BASF Antwerpen heeft de BASF-groep er over gewaakt dat er een evenwicht was tussen zogenaamde endotherme en exotherme reacties. Anders gesteld, een evenwicht tussen installaties die bij hun chemisch proces warmte vrijgeven (exotherm) en installaties die bij hun chemisch proces warmte of energie nodig hebben (endotherm). Dat biedt de mogelijkheid om grotendeels zelf te voorzien in onze energiebehoefte. De vrijgekomen warmte wordt omgezet in stoom en via een intern stoomnetwerk gekoppeld aan de endotherme installaties. Sinds de jaren 70 en de toenmalige oliecrisis is energie-efficiëntie voor ons een werkwoord en recupereren we restwarmte om te kunnen besparen op fossiele brandstoffen. Het energetisch evenwicht kan niet 100% van de tijd bereikt worden. Daarom hebben we een zeer energie-efficiënte gasgestookte energiecentrale op de site, die zowel elektriciteit of stroom als stoom kan produceren. Vandaag bouwen we aan een industriële gasgestookte stoomketel. Daardoor kunnen we de stroom- en stoomproductie beter van elkaar loskoppelen en efficiënter inspelen op de sterk fluctuerende marktprijzen.

3de element: gemeenschappelijke infrastructuur

Het voordeel van een schaalgrootte van meer dan 50 productie-installaties is dat je een gemeenschappelijke infrastructuur optimaal kan uitbouwen, zodat elke installatie verbonden is met pijpleidingen, treinsporen en wegen. Als site hebben we ook twee insteekdokken, waar we zowel zeeschepen als binnenvaartschepen aan laad- en losinstallaties kunnen ontvangen. Meer dan de helft van onze grondstoffen en afgewerkte goederen gaat over het water. Daarnaast zijn



Vele mensen verzamelen veel kennis. Ze vormen de vierde pijler van ons Verbund-principe.

Van Nafta tot luiers en lijmen



pijpleidingen veruit het belangrijkste transportmiddel van grondstoffen, energievoorziening (stoomnetwerk) en halffabrikaten tussen de diverse installaties op de site van BASF Antwerpen. Inmiddels beschikken we over meer dan 500 kilometer pijpleidingen, 150 kilometer wegen en 50 kilometer treinsporen. Bij het onderhoud en de heraanleg van de wegeninfrastructuur wordt er gedacht aan de veiligheid van de zwakke weggebruikers. Zo is er de voorbije jaren op de site een afgezonderde fietsring aangelegd.

4de element: knooppunt van mensen en kennis

De installaties op BASF Antwerpen opereren in een zogenaamd volcontinu systeem van 24u/24u en 7dagen/7dagen. Naast dagdienst werken er ook heel wat medewerkers in één of ander ploegensysteem.

In totaal stelt BASF meer dan 3.000 medewerkers in Antwerpen te werk. Daarnaast zijn er ook medewerkers van de strategische partners werkzaam op de site en voeren ook de medewerkers van de contractoren-firma's allerlei taken op de site uit. In totaal verplaatsen zich dan ook meer dan 5.000 medewerkers dagelijks naar het meest noordelijke deel van de Antwerpse haven, via het door BASF georganiseerd busvervoer of via eigen transportmiddelen.

Al die medewerkers samen vormen een zeer gewaardeerd gespecialiseerd kennisnetwerk. Het delen van opgedane ervaring en knowhow staat voorop. Dat kennisnetwerk is ook geïntegreerd in de BASF-groep. Zo is BASF Antwerpen voor de groep het technologisch wereldcentrum voor de productie van superabsorberende polymeren, de actieve stof in luiers, of van de polyurethaancomponent MDI dat je in tal van dagelijkse toepassingen terugvindt, zoals in isolatiematerialen, sportschoenen, dijkversterking, enzovoort. We leiden dan ook heel wat buitenlandse collega's in Antwerpen op en sturen onze mensen de wereld rond om op andere BASF-sites hun expertise ten dienste te stellen.

Meer nog, we stimuleren onze medewerkers om met creatieve ideeën nog beter te worden in technologie, ondernemerschap, veiligheid en zorg. Een erkenningssysteem beloont de beste omzetbare voorstellen. In 2014 werden meer dan 1.100 verbeteringsvoorstellen door de medewerkers ingediend.



Onder andere pijpleidingen zorgen ervoor dat het eindproduct van de ene installatie kan ingezet worden in een andere installatie.



De meeste van onze producten worden over het water vervoerd.

50 jaar BASF Antwerpen

Al 50 jaar in ons element. Dat was de centrale boodschap van ons feestjaar naar aanleiding van 50 jaar BASF Antwerpen. Chemische elementen worden hier al een halve eeuw lang omgevormd tot waardevolle toepassingen. Al die tijd hebben we ingezet op harmonieuze relaties met onze medewerkers, partners en stakeholders die mee hebben gebouwd aan het succes van BASF Antwerpen. Want uiteindelijk zijn precies die mensen onze waardevolste elementen.

Het werd een jubileum zonder weerga. Zowel onze externe partners en stakeholders als onze medewerkers werden op allerlei manieren betrokken bij de festiviteiten, die in en rond de site van BASF Antwerpen doorgingen. Het unieke aan dit feestjaar was dat we konden rekenen op een groep van 20 Anniversary Champions, opgestaan uit alle rangen van het bedrijf. Onze Anniversary Champions namen actief deel aan het uitdenken, vormgeven en uitvoeren van de activiteiten in het kader van het feestjaar.



De familiehappyning, waar medewerkers en hun gezin 50 jaar BASF Antwerpen konden vieren.

BASF in de regio

De officiële voorstelling van het project 'Elementen voor Talenten', in samenwerking met de stad Antwerpen, luidde het feestjaar in. BASF Antwerpen verbindt zich ertoe de komende drie jaar enkele initiatieven te ondersteunen die jonge talenten de kans bieden om tot specialisten in de wetenschap en techniek uit te groeien. Dit initiatief sluit naadloos aan bij onze strategie om de band tussen onderwijs en industrie te verstevigen. De voorstellingsceremonie ging door op het stadhuis in Antwerpen in aanwezigheid van burgemeester Bart De Wever en toenmalig Vlaams minister-president Kris Peeters.

Diezelfde avond genoten externe stakeholders en contacten uit de BASF-groep in aanwezigheid van gedelegeerd bestuurder van BASF Antwerpen Wouter De Geest en lid van de Raad van Bestuur van de BASF-groep Margret Suckale van het 'Precious Elements'-feest. Een avond lang werden de genodigden ondergedompeld in de rijke geschiedenis van BASF Antwerpen, met onder meer een film over de pioniersdagen met getuigenissen van BASF Antwerpen medewerkers van het eerste uur.

Naar aanleiding van het feestjaar nam BASF Antwerpen de organisatie op zich van het BASF Research Forum Europe. Tijdens deze jaarlijks weerkerende wetenschappelijke conferentie, een initiatief van de BASF-groep, gaan doctoraatsstudenten, BASF-experts, academici en kennisinstellingen samen op zoek naar innovatieve oplossingen voor de uitdagingen van morgen.

We daagden studenten uit die hun eerste bachelor-jaar elektromechanica en chemie achter de rug hadden, tijdens een vierdaagse Summer Challenge. Een twintigtal studenten bogen zich over reële probleemstellingen in een chemisch bedrijf. Ze maakten van dichtbij kennis met onze technische werkplaatsen en installaties. Dat biedt hen een voorsmaakje van de realiteit op de werkvloer bij BASF Antwerpen, wat kan helpen bij een gerichte keuze van hun afstudeerrichting. Deze succesvolle eerste editie krijgt komende zomer een vervolg.



Het officiële startschot voor onderwijsproject 'Elementen voor talenten' werd gegeven op het stadhuis van Antwerpen.

Medewerkers en het goede doel

Naast al deze evenementen voor externe partners, studenten en de BASF-groep, werden ook onze eigen medewerkers van vroeger en nu niet vergeten. Zij bouwden immers letterlijk en figuurlijk mee aan BASF Antwerpen, en zullen dat ook blijven doen. Daarom kregen ze een welverdiend feest in de vorm van een spetterende familiedag met plezier voor het hele gezin. Als afsluiter van het feestjaar organiseerden we op twee verschillende data After Work party's zodat alle shift-medewerkers de kans kregen om deel te nemen.

Ook onze individuele medewerkers hebben zich doorheen het jubileumjaar extra ingespannen voor hun medemens die het wat moeilijker hebben. We lieten hierbij ruimte voor eigen initiatief. Als team konden ze de handen uit de mouwen steken voor een goed doel. Ze konden dat doel zelf kiezen of ingaan op aangeboden voorstellen. De actie sloeg aan: 34 teams, goed voor 289 medewerkers, zetten zich in voor 18 goede doelen. Daklozenrestaurant Kamiano in Antwerpen kreeg maar liefst 12 teams over de vloer. 54 collega's staken de handen uit de mouwen tijdens de Special Olympics in Mol. Heel wat andere organisaties kregen hulp van BASF-teams. Door het succes krijgen deze teambuildings een vervolg in 2015.

BASF organiseerde nog tal van andere acties voor het goede doel. Medewerkers konden meelopen met de 'Antwerp ten miles' ten voordele van G-Sport, de Antwerpse ver-

eniging voor gehandicaptensport. Of speelgoed inzamelen voor kinderen uit kansarme milieus. In ons bedrijfsrestaurant stond een feestdessertje op het menu. Voor elk verkochte dessertje ging er 30 cent naar een goed doel. Op het einde van de rit verdubbelde BASF dit bedrag. Zo konden we daklozenrestaurant Kamiano financieel steunen. Die steun konden ze gebruiken om een lekkere kerstmaaltijd aan te bieden. Ten slotte konden onze medewerkers op onze bedrijfsterreinen een fototentoonstelling over de rijke geschiedenis van BASF Antwerpen bekijken.



De witte tornado's, één van de BASF-teams die de handen uit de mouwen staken.

Economische ontwikkeling

De economische groei was in 2014 wereldwijd eerder gematigd. Met 2,5% steeg het globaal bruto binnenlands product net iets meer dan in 2013 (2,4%). Het conflict in Oekraïne escaleerde in de loop van het jaar. Naast de negatieve effecten op de handel met Rusland door de wederzijds opgelegde sancties, leidde de onzekerheid over het verdere verloop van de crisis tot een tempering van de economische verwachtingen in Europa en tot een vermindering van de bereidheid om te investeren. De economische ontwikkeling in de Europese Unie verliep moeizaam en ongelijkmatig. Toch groeide het bruto binnenlands product met 1,4%, beter dan vorig jaar (2013: +0,1%).

De chemische industrie (zonder de farmaceutische industrie) groeide wereldwijd met 4% iets minder dan vorig jaar, toen de groei 4,5% bedroeg. Dit is volledig in lijn met de afgezwakte dynamiek van de afzetmarkt. In de Europese Unie steeg de chemieproductie, na de stagnatie in 2013, in zijn geheel slechts lichtjes. De groei-impulsen kwamen vooral uit het Verenigd Koninkrijk, Frankrijk en uit de Oost-Europese EU-Landen. In Duitsland daarentegen daalde de chemieproductie, voornamelijk wegens een terugval van de productie bij de basischemicaliën.

Lichte omzetsdaling

De omzet van BASF Antwerpen NV bedroeg in 2014 € 6.515 miljoen. Dat is een daling van 5,4% in vergelijking met 2013, waar BASF Antwerpen een omzet van € 6.890 miljoen realiseerde. Deze daling is ongeveer in gelijke mate toe te schrijven aan een terugval van de verkoopprijzen en aan een daling van de afgezette hoeveelheden. Deze vermindering van de afgezette hoeveelheden is vooral toe te schrijven aan het tijdelijk wegvallen van productiecapaciteit bij een belangrijke afnemer.

Belangrijke investeringen

Ook in 2014 werd er geïnvesteerd in BASF Antwerpen. Als meest opmerkelijke investering kunnen we de nieuwe butadiëeninstallatie vermelden, die eind augustus 2014 is opgestart. Ook het vermelden waard is de bouw van een nieuwe stoomketel en andere infrastructuurinvesteringen.

Omzet (miljoen €)

2014	6.515	<div style="width: 95%;"></div>
2013	6.890	<div style="width: 100%;"></div>



De butadiëeninstallatie is het opmerkelijkste investeringsproject van het afgelopen jaar.

Milieu, omgeving en energie

Een duurzame toekomst, daar streven we naar. Om dit te bereiken zoeken we een evenwicht in onze sociale, ecologische en economische behoeften. We houden rekening met duurzaamheid in onze eigen productieprocessen en bij de interacties met onze partners. Daarom ook dat duurzaamheid centraal staat in onze 'We create chemistry'-strategie. We leven niet alleen de geldende voorschriften strikt na, we leggen onszelf ook strengere regels op en blijven streven naar verbetering.

Geringe milieu-impact

De laatste jaren is BASF Antwerpen erin geslaagd om de emissiehoeveelheden verder te verminderen, terwijl de productievolumes gestegen zijn. BASF Antwerpen reduceerde de voorbije tien jaar de relatieve milieu-impact (milieu-impact per ton geproduceerd product) met 8%. Het streven naar continue verbetering werpt bijgevolg zijn vruchten af.

De gegevens in dit verslag hebben in principe enkel betrekking op de activiteiten van BASF Antwerpen en omvatten dus geen gegevens over de strategische partners. De cijfers over wateremissies omvatten wel de hele site. Om een overzicht te behouden op de milieueffecten van onze site in zijn geheel werd in overleg met de overheden een milieueffectenrapport (MER) opgemaakt. Als 'Verbund'-site vinden we het immers belangrijk om een overzicht te behouden op de milieu-impact van de gehele site.

In maart 2014 werd het MER voor de site van BASF Antwerpen goedgekeurd door de overheid. Het MER is een wetenschappelijke studie door onafhankelijke experts over de milieugevolgen van de activiteiten op de site en wordt gebruikt bij de vergunningsprocedures van verschillende installaties. Het studiegebied strekte zich uit tot 10 km rond de site. Het rapport onderzocht heel wat factoren, zoals de impact op lucht, water, bodem, geluid, fauna & flora, mens, klimaat, licht, landschap, mobiliteit en afval. Waar zinvol stelden de experts extra onderzoek naar maatregelen voor.



BASF Antwerpen is erg begaan met omgeving en milieu.

Luchtemissies en broeikasgassen

Luchtemissies¹ (in ton)

2014	2.651	<div style="width: 85%;"></div>
2013	2.225	<div style="width: 75%;"></div>

¹ CO, NO_x, NMVOC, SO_x, stof, NH₃/andere anorganische stoffen

Broeikasgassen¹ (in ton CO₂-equivalenten)

2014	3.282.151	<div style="width: 95%;"></div>
2013	3.288.205	<div style="width: 95%;"></div>

¹ som directe en indirecte emissies: CO₂, N₂O, CH₄, HFC

De luchtemissies van BASF Antwerpen daalden de voorbije 10 jaar met 35%. De verkoop van de styreenkunststoffen- en meststoffenactiviteiten zijn daarvoor een gedeeltelijke verklaring, maar ook relatief gezien (emissies per ton geproduceerd product) daalden onze luchtemissies met 12% over de voorbije 10 jaar. De stijging van de luchtemissies in 2014 in vergelijking met het lage niveau van 2013 is vooral toe te schrijven aan de vele onderhoudswerken aan onze installaties in 2013. Daardoor lagen deze installaties dat jaar met periodes stil en verminderde dus ook de uitstoot. In 2014 veroorzaakte een storing in een van onze restgaszuiveringsinstallaties bovendien extra emissies. Stikstofdioxide (NO_x)-emissies vormen veruit het grootste aandeel in de luchtemissies van BASF Antwerpen. Naast de algemene luchtemissies rapporteert BASF Antwerpen een totale broeikasgasuitstoot van bijna 3,3 miljoen ton CO₂-equivalenten. Die omvat zowel de directe emissies afkomstig van onze productie, als de indirecte emissies gekoppeld aan de opwekking van de geïmporteerde energie. De belangrijkste broeikasgassen die BASF Antwerpen uitstoot, zijn CO₂ en N₂O (lachgas). De mate waarin de verschillende gassen tot het broeikasgaseffect bijdragen, verschilt van gas tot gas. Om ze met elkaar te vergelijken, wordt de emissie uitgedrukt in CO₂-equivalenten.

¹ De milieucijfers voor dit rapport werden eind januari verzameld en houden dus nog geen rekening met eventuele latere correcties.

Watergebruik bij BASF Antwerpen: het juiste water juist inzetten

BASF gebruikt water zuinig en efficiënt en zet het juiste water in voor de juiste toepassing. We maken een onderscheid tussen water dat we gebruiken voor koeling, productie en sanitaire doeleinden. Voor elke toepassing spreken we een andere watervoorraad aan. Voor de industriële productie gebruiken we bijvoorbeeld oppervlaktewater uit het Nederlandse zoetwatergetijdengebied 'De Biesbosch'. Voor koeling gebruiken we vooral water dat we oppompen uit de dokken van de Antwerpse haven. Voor sanitaire doeleinden tot slot gebruiken we drinkwater.

Waterinname (in miljoen m³)

2014	233	
2013	232	

Waterinname volgens bron (oppervlaktewater %)

2014	99,5	
2013	99,3	

Waterinname volgens bron (drinkwater %)

2014	0,5	
2013	0,7	

Productiewatergebruik (in miljoen m³)

2014	10	
2013	10	

Koelwatergebruik (in miljoen m³)

2014	712	
2013	550	

In 2014 nam BASF in Antwerpen in totaal 233 miljoen m³ water binnen, waarvan het grootste deel voor koeling en ongeveer 10 miljoen m³ voor de productie. Het totale watergebruik van BASF Antwerpen bedroeg in 2014 722 miljoen m³. Dat water wordt voor het overgrote deel gebruikt om processen af te koelen. Het koelwater wordt ongeveer 3,2 maal ingezet alvorens het terug in het oppervlaktewater wordt gebracht. Hierdoor ligt onze waterinname veel lager dan ons watergebruik. Ons koelwatergebruik is gestegen ten opzichte van 2013, maar dit komt voornamelijk door een hogere recirculatie.

We hebben de voorbije jaren onze waterinname op verschillende manieren doen dalen, inclusief het zoveel mogelijk opnieuw laten circuleren en hergebruiken van water. We hebben koelcellen en een koelwaterkanaal op onze site om de temperatuur van het koelwater te verminderen alvorens we het opnieuw vrijgeven in de dokken. Koelwater komt niet in aanraking met onze producten en hoeft daarom ook niet gezuiverd te worden.

De voorbije jaren werd ook een doorbraak gerealiseerd op het vlak van duurzame proceswaterkwaliteit. Vanaf 2011 wordt drinkwater niet langer ingezet in de processen, maar werd overgeschakeld naar oppervlaktewater. Via deze omschakeling kon het drinkwaterverbruik van BASF Antwerpen met 90% worden teruggebracht.

Wateremissies organische stoffen (CZV) (in ton)

2014	1.178	
2013	1.344	

Wateremissies stikstof (in ton)

2014	97	
2013	172	

Wateremissies zware metalen (in ton)

2014	1,1	
2013	1,5	



Onze waterzuiveringsinstallatie zuivert verontreinigd water.

Onze centrale waterzuiveringsinstallatie verwerkt het afvalwater van alle installaties op onze site, inclusief die van onze strategische partners. Die biologische zuiveringsinstallatie heeft zowel voor organische stoffen als voor stikstofverbindingen een stabiel en hoog verwijderingsrendement. De water-

emissiecijfers van 2014 vertonen opnieuw een daling tegenover de hogere cijfers van 2013 die te verklaren waren door het feit dat onze WZI in 2013 gedurende drie weken onvoldoende functioneerde omwille van een storing in één van onze installaties. Deze daling komt er mede dankzij doorgevoerde inspanningen om de risico's op waterverontreiniging bij storingen zoveel mogelijk te beperken. Zo werd recent voor alle installaties een nieuwe risicoanalyse uitgevoerd, waarbij we verschillende scenario's van waterverontreiniging analyseren en eventueel extra maatregelen nemen om die risico's tegen te gaan. In 2014 traden er geen storingen op met negatieve invloed op het effluent van de waterzuivering.

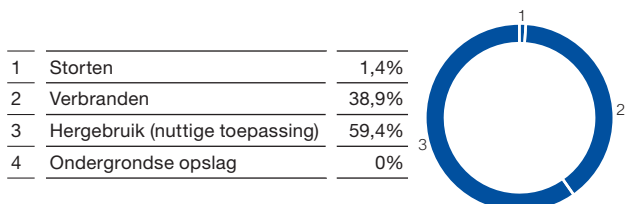
Afval: focus blijft op de nuttige toepassing van afval

BASF Antwerpen kiest voor elke soort afval de beste verwerkingwijze en werkt daarvoor samen met erkende afvalverwerkers. Daarbij willen we in de eerste plaats afval vermijden. Als dat geen optie is, kiezen we voor nuttig hergebruik. Vervolgens zoeken we oplossingen waarbij we het materiaal recycleren of wordt het afval verbrand met energierecuperatie. Tot slot kiezen we voor verbranden als verwijdering en pas in de laatste instantie voor storten. Zo werd in 2014 bijna 60% van onze afvalstoffen, exclusief bouwafval, nuttig toegepast. Permanent zoeken en vinden we immers nieuwe en betere verwerkingsoplossingen met materiaalrecyclage en/of energierecuperatie. Zo konden we in 2014 verschillende verbeteringen realiseren: diverse soorten slib en polyurethaanschuim worden vanaf nu verbrand met energierecuperatie en keramische kolomvullingen en afgewerkte zinkhoudende katalysatoren worden niet meer gestort maar gerecycleerd.

Totale hoeveelheid afval (in ton)

2014	62.405	
2013	70.415	

Afvalverwerking 2014



De voorbije jaren zijn de afvalhoeveelheden afkomstig van de activiteiten van BASF Antwerpen gedaald van 70.415 ton in 2013 naar 62.405 ton in 2014. Het hogere cijfer van 2013 is deels toe te schrijven aan onderhoudswerken aan onze installaties, hetgeen iets meer afval veroorzaakt.

In 2014 zijn we gestart met een project om duurzaam afval- en materialenbeheer meer in de kijker te zetten. Want,



We gingen er flink op vooruit wat betreft de inzameling van niet-gevaarlijk afval

hoewel BASF Antwerpen steeds koploper is geweest voor de sortering, afhaling en verwerking van grote chemische afvalstromen, kon er nog vooruitgang geboekt worden voor niet-gevaarlijke afvalstoffen. Daar werd in 2014 verandering in gebracht door sterker in te zetten op een consequente afvalscheiding aan de bron. Op basis van een grondige inventarisatie kreeg elk bedrijf of gebouw een afvaleiland met nieuwe afvalrecipiënten in uniforme kleuren per afvalfractie. Op de werkplek zijn we tegelijkertijd overgestapt van afhaling op de werkplek naar een systeem van centrale sorteerpunten op goed gekozen plaatsen. Elke medewerker sorteert het eigen afval in de juiste afvalrecipiënt. Ook hier werd dezelfde kleurencode geïntroduceerd om vergissingen te vermijden. Door dit project verdubbelde de hoeveelheid gesorteerde PMD in 2014. Daartegenover staat een daling van ongeveer 12% van de hoeveelheid restafval. Deze focus op duurzaam afval- en materialenbeleid wordt ook in 2015 actief verder gezet, zo willen we medewerkers actief laten meedenken over het verminderen van de hoeveelheid afval en zoeken we manieren om recycleerbare fracties verder op te waarderen.

Energievoorziening en efficiëntie

Het Verbund-concept speelt ook in de energievoorziening van de site. De proceswarmte die vrijkomt bij het productieproces van zogenaamde exotherme installaties gaat niet verloren. Ze wordt omgezet in stoom die via een pijpleidingennetwerk naar die installaties gebracht wordt die warmte en energie nodig hebben om het proces op gang te brengen, de zogenaamde endotherme chemische reacties. Zo voorzien we zelf in het grootste deel van onze energiebehoefte, samen met de strategische partners op de site.

Elektriciteitsconsumptie (in MWh)

2014	1.626.301	
2013	1.583.864	

Stoomconsumptie (in ton)

2014	5.329.463	
2013	5.400.910	

Brandstoffen voor energie (WKK & ketels) (in MWh)

2014	911.011	
2013	851.641	

Op de BASF-site staan sinds de lente van 2008 zes windmolens, met een totale geïnstalleerde capaciteit van om en bij de 12 Megawatt per uur. De energieproducent Electrabel bouwde de molens en baat ze uit. De opgewekte elektriciteit wordt direct in het interne stroomnet van BASF ingevoerd. Een belangrijke schakel in het energieverbund is de warmtekrachtkoppeling-centrale (WKK) die Zandvliet Power NV, een 50/50 joint-venture met Electrabel, op de site van BASF in Antwerpen uitbaat. In een warmtekrachtkoppeling-centrale worden stoom (warmte) en elektriciteit (kracht) gelijktijdig opgewekt. Dat gebeurt op een veel efficiëntere wijze in vergelijking met het gescheiden opwekken van dezelfde hoeveelheden energie in aparte centrales. De WKK-installatie van Zandvliet Power is sinds 2005 operationeel op de site van BASF Antwerpen en is sinds het najaar van 2011 mede-eigendom van BASF. Ze heeft een elektrisch vermogen van 400 megawatt (MW) en de mogelijkheid om tot 300 ton stoom per uur te leveren. Het totale elektriciteitsverbruik is de laatste jaren voor BASF Antwerpen vrij constant gebleven. Stoom wordt niet alleen opgewekt door de exotherme processen en de WKK-centrale. Ook eigen stoomboilers zorgen daarvoor. De stoomboilers worden gevoed door een mengsel van aardgas, vloeibare en gasvormige brandstoffen. Het totaal kan je aflezen in bijgaande cijfers (totaal brandstoffengebruik).

Investering in stoomketel

BASF investeert in een bijkomende stoomketel of stoomboiler om beter te kunnen anticiperen op de sterk fluctuerende prijzen op de energiemarkt. Daarom ook heeft BASF Antwerpen een ontkoppelmogelijkheid voorzien tussen de stroom- en stoomproductie.

Al van bij het prille begin draagt BASF Antwerpen energie-efficiëntie hoog in het vaandel. Vanuit haar streven naar duurzaamheid werd sinds 2013 een energie-efficiëntieproject gestart waarbij in het kader van continue verbetering verdere kansen voor energie-efficiëntie worden onderzocht. Tot 2014 maakte BASF Antwerpen tevens deel uit van het Energiebenchmarkconvenant Vlaanderen, waarbij de prestaties van de site werden vergeleken met de wereldtop op het vlak van energie-efficiëntie. Vanaf 2015 is de Energiebeleidsovereenkomst (EBO) Vlaanderen van start gegaan voor de periode 2015-2020. In haar blijvend streven naar energie-efficiëntie is BASF Antwerpen ook tot deze EBO toegetreden. Hierbij wordt van een onderneming verwacht dat naast het in kaart brengen van energiegebruik, ook een energieplan wordt opgesteld en dat er energiebeheermaatregelen worden ingevoerd.



Om beter te kunnen anticiperen op de fluctuerende prijzen op de energiemarkt bouwt BASF Antwerpen aan een nieuwe stoomketel.

Veiligheid



De alarmcentrale kreeg een grondige upgrade en nieuwe software, zodat ze met andere sites in verbinding staat.

Veiligheid is een way of life. Medewerkers, partners en contractoren samen... BASF Antwerpen wil iedereen betrekken bij het vermijden van incidenten.

Ons veiligheidsbeleid spitst zich toe op vijf thema's, de Big 5. Onze absolute prioriteit blijft procesveiligheid. Het staat buiten kijf dat we alles doen om de integriteit van onze installaties te waarborgen. In een brede en diepgaande risico- en incidentenanalyse, de tweede pijler van ons veiligheidsbeleid, wordt naast de technische analyse tevens het menselijk handelen en de impact daarvan op veiligheid bekeken. De derde pijler: leiderschap, teamwerking en een positieve cultuur betekent dat we allemaal betrokken zijn en ons steentje moeten bijdragen. We blijven ook zeer goede resultaten neerzetten wat betreft het vierde thema: partners en contractoren betrekken bij ons veiligheidsbeleid. Voor onze Safety & Performance Index (SPI), ons vijfde thema ten slotte, werkten we een set van toonaangevende indicatoren uit waardoor we in staat zijn in één oogopslag te zien waar het incidentenrisico verhoogd is.

Campagnes rond veiligheid

Continu houden we deze vijf veiligheidsthema's levendig via allerlei initiatieven zoals workshops, sensibiliseringscampagnes en overlegmomenten. Zo proberen we eigen medewerkers, maar ook de medewerkers van partnerbedrijven en contractoren bewust te maken van veilig handelen en het belang van eigen gedrag om incidenten te vermijden.

Een belangrijk onderdeel van onze veiligheids campagnes is de terugkerende reeks evenementen Time Out For Safety (TOFS). De bedoeling van deze evenementen is om een stapje terug te zetten van het dagdagelijkse werk en tijd te nemen om alleen met veiligheid bezig te zijn. In 2014 was TOFS al toe aan zijn 12e editie. Er werd een heus veiligheidsdorp opgebouwd rond verschillende veiligheidsthema's: procesveilig-

heid, ergonomie, veilig fietsen, vergunningen en struikelen & vallen. Het was er druk: 1.700 medewerkers en contractoren brachten een bezoekje aan het veiligheidsdorp, waaronder de CEO van de BASF-groep Kurt Bock.

Arbeidsongevallen

Al onze inspanningen om incidenten te vermijden lonen: de frequentiegraad, het aantal ongevallen per miljoen gewerkte uren, daalde van 3,6 in 2013 tot 2,3 in 2014. Opmerkelijk is ook de daling van de frequentiegraad contractoren van 2,8 naar 0,9. Deze goede prestatie is volgens ons toe te schrijven aan een goed doordachte samenwerking met partnerbedrijven, open communicatie en een goede begeleiding bij het uitvoeren van werkzaamheden. Bovendien werken we met een veiligheidscertificering voor contractoren en leveren we als bedrijf zelf ook inspanningen om veilig samen te werken met contractoren.

Investeringen voor de interventiedienst

Ook al ligt de nadruk op preventie, een goed lopende interventiedienst is eveneens van groot belang. Indien er zich toch een incident voordoet, willen we op snelle en efficiënte wijze tussenkomen, met juist opgeleide en getrainde mensen en het best beschikbare materiaal. In 2014 werden er aanzienlijke investeringen gedaan. De alarmcentrale op de site kreeg nieuwe soft- en hardware. Er kwam een nieuw besturingssysteem, 'Spider' genaamd, dat onze alarmcentrale verbindt met de alarmcentrales van andere Europese BASF-sites, waaronder de hoofdzetel in Ludwigshafen. Deze inschakeling in een internationaal systeem bevordert de uitwisseling en bewaring van kennis & knowhow, en stelt ons in staat bepaalde taken op afstand over te nemen en omgekeerd. Bovendien vernieuwden we het crisiscentrum en kon de brandweer vijf nieuwe voertuigen aankopen.

Medewerkers

Het succes van BASF Antwerpen staat of valt met haar medewerkers. Daarom zetten we alles op alles om talent binnen te halen en dat talent maximaal te laten openbloeien. We cultiveren een werkomgeving die mensen samenbrengt en inspireert.

Strategie

Wij willen het beste team vormen. Om dat te bereiken, focussen we in onze Best Team-strategie op drie strategische domeinen: uitstekende medewerkers, een uitstekende plek om te werken en uitstekende leidinggevendenden. We werken aan onze attractiviteit als werkgever en zorgen ervoor dat onze starters van bij het prille begin een haarscherp beeld hebben van hoe het er bij ons aan toe gaat. We blijven onze medewerkers doorheen hun carrière steunen en helpen om in balans te blijven. We ontwikkelen een open leiderschapscultuur en richten ons op levenslang leren.

Aantal werknemers

2014	3.054	
2013	3.063	

¹ Opmerking: volgens IFRS standaarden; 2014 – 2949; 2013 – 2949

Studeren op de werkvloer

De overgang van de schoolbanken naar de werkvloer moet zo vlot mogelijk verlopen en kan zelfs overlappen. BASF Antwerpen wil steeds meer het accent leggen op vormen van werkplekieren of duaal leren: een combinatie tussen werken en leren. We hebben al een aantal initiatieven opgezet die de grenzen tussen werken en leren doen vervagen. Zo kan er een Bachelor student procestechnologie tijdens zijn laatste jaar vier dagen op vijf bij ons op de werkvloer doorbrengen. BASF Antwerpen werkt eveneens samen met verschillende partners rond de invulling van een 7e jaar secundair onderwijs na TSO in de chemische procestechnieken, om zo jon-



Deze student spendeerde zijn laatste jaar procestechnologie bij ons op de werkvloer. En bleef er.

geren klaar te stomen tot procesoperator.

BASF Antwerpen voert een doordacht stagebeleid, aangepast aan de noden van studenten en van het bedrijf. Van de 148 stagiairs die hier tijdens schooljaar 2013-2014 stage liepen, werd ongeveer een kwart aangeworven. Ook op de lange termijn werpt ons stagebeleid zijn vruchten af: vijf studenten die in 2012-13 stage liepen, kregen in 2014 een contract aangeboden.

In 2014 wierf BASF Antwerpen meer dan 110 medewerkers aan, waarvan 15% vrouwen. Een derde van de nieuw aangeworven medewerkers kon aan de slag als procesoperator. Veruit de grootste groep nieuwe medewerkers heeft een secundaire opleiding (49%).

Leren en groeien

Tijdens functionerings- en ontwikkelingsgesprekken leggen medewerkers en leidinggevendenden samen individuele sterktes en mogelijkheden vast en bepalen ze samen concrete acties voor training en verdere ontwikkeling. Het is voor ons belangrijk dat elke medewerker zich blijft ontwikkelen. In onze bedrijven en technische werkplaatsen hanteren we de 'Lerend Werken-Werkend Leren'-methodiek: elke medewerker werkt zelfstandig een reeks leerwerkopdrachten af en leert zo de installatie stap per stap bedienen. Bovendien worden medewerkers ondersteund om een leidinggevende rol op te nemen.

Bij ontwikkeling horen doelstellingen. Bij het vastleggen van deze doelstellingen kijken we niet alleen naar wat iemand moet kunnen, maar ook naar hoe we de dingen aanpakken. Acht BASF-competenties vertalen de BASF-strategie en waarden naar concreet gedrag en vormen de basis voor de ontwikkeling van onze medewerkers en leidinggevendenden. Ze maken duidelijk wat er van ons verwacht wordt en hoe we iedere dag (samen)werken.

Alle vacatures in Europa worden in een centrale databank gepost. Elke medewerker heeft toegang tot die databank en kan zelf de interne arbeidsmarkt verkennen en binnen BASF solliciteren. Zo kan iedere medewerker zijn loopbaan zelf mee sturen. Want als iemand gemotiveerd is om een andere uit-



De eerste dag van een groep stagiairs. Een kwart werd aangeworven.

daging aan te gaan, komt dat de medewerker én de onderneming ten goede.

Medewerkers in balans

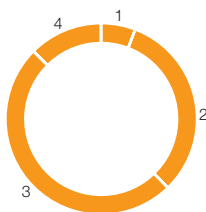
We stimuleren medewerkers om zowel fysiek als mentaal in balans te blijven. Via ons B-Fit@BASF-gezondheidsprogramma geven we medewerkers tips en concrete mogelijkheden om te werken aan goede voedings- en bewegingsgewoonten en een leven in balans. Voor onze shiftwerknemers (meer dan 40% van onze populatie) werd in 2013-2014 een specifiek B-Fit@BASF programma omgezet ('Time out for Health on the road') waarbij elke ploeg bezocht werd door een bewegingscoach, een voedingspecialist en een slaapexpert. Die gaven specifieke tips over eten, bewegen en slapen als je in ploegen werkt.

Ook flexibel werken draagt bij tot een goede balans tussen werk en privé. In 2014 kwamen afspraken tot stand over occasioneel thuiswerk en glijtijd. Vanaf 1 juli 2014 kunnen medewerkers occasioneel van thuis uit werken. En vanaf 1 januari 2015 wordt het principe van glijtijd toegepast voor medewerkers die in dagdienst werken. Dat houdt in dat zij - binnen een bepaalde vork - het begin en einde van hun arbeidstijd flexibel invullen.

Flexibel werken komt ook in andere vormen voor. Ongeveer 12% van onze medewerkers werkt deeltijds. Het aandeel van deeltijds werk ligt hoger bij de oudere medewerkers. Ongeveer de helft van onze medewerkers is 45+. Dit aandeel zal in de toekomst verder toenemen gezien de geplande overheidsmaatregelen om de pensioenleeftijd te verhogen. BASF heeft een levensfasebewust personeelsbeleid uitgewerkt om medewerkers in elk stadium van hun loopbaan optimaal te ondersteunen.

Leeftijd medewerkers (2014)

1	Tot en met 25 jaar	6,02%
2	Tussen 26 en 39 jaar	31,92%
3	Tussen 40 en 54 jaar	49,77%
4	Ouder dan 55 jaar	12,27%



¹ Volgens IFRS standaarden: Tot en met 25 jaar 8,7%, 26 - 39 jaar 29,6%, 40 - 54 jaar 50,3%, 55 + 11,4%



Fruit is gezond. Eén van de basisprincipes van het B-Fit@BASF programma.

Maatschappelijk engagement

We creëren chemie voor een duurzame toekomst. Ook bij BASF Antwerpen. In dat kader organiseerden we in 2014 niet alleen acties in het kader van onze 50ste verjaardag, ook onze langlopende maatschappelijke engagementen werden verdergezet.

In de geest van de 'Responsible Care'-filosofie van de BASF-groep sluiten we geen compromissen rond veiligheid. Het zit in onze genen om verantwoord om te gaan met onze medewerkers, maar ook met onze burenen. In een kring van 10 km rond de site leeft een gemeenschap van 50.000 omwonenden, die wij als belangrijke overlegpartners zien. We streven ernaar om hen geïnformeerd te houden rond wat er gebeurt op de site en kunnen ook de vinger aan de pols houden over wat er leeft in de buurt. Vier keer per jaar komt een burenrraad samen, samengesteld uit vertegenwoordigers van BASF Antwerpen en geëngageerde vertegenwoordigers van buurtgemeentes als Zandvliet, Berendrecht, Stabroek, Woensdrecht, Hoogerheide en Ossendrecht. Verder houden we onze burenen op de hoogte via ons burenenblad Zij aan Zij, onze website en sociale media. We bieden de omwonenden ook bedrijfsbezoeken aan. Daarvan maken overigens ook andere doelgroepen zoals scholen, universiteiten, politici en verenigingen graag gebruik. Jaarlijks ontvangen we niet minder dan 1.500 bezoekers.

Engagement in de regio

Maatschappelijk verantwoord ondernemen is voor ons geen loze kreet. We ondersteunen graag tastbare initiatieven met een waardevolle maatschappelijke invulling. Daarin tonen ook onze medewerkers hun engagement. Jaarlijks zetten we onze schouders onder een breed aantal initiatieven uit de regio, die inzetten op duurzaamheid, natuur en omgeving, onderwijs en wetenschap, cultuur en sport of socioculturele en caritatieve projecten.

Onderwijs en tewerkstelling

Grondig en kwalitatief hoogstaand onderwijs in technische en wetenschappelijke richtingen is een prioriteit voor BASF Antwerpen. Ons maatschappelijk engagement op vlak van onderwijs staat dan ook centraal. BASF Antwerpen bouwde in dat kader onder meer partnerschappen uit met de Antwerp Management School en de Universiteit Antwerpen. We zijn mede-oprichter van de leerstoel Sustainability, die moet uitgroeien tot hét referentiepunt in België rond duurzaam ondernemen. En omdat veiligheid zo met ons dagelijkse werken en denken verstrengeld is, sponsoren we eveneens de Master Veiligheidswetenschappen.

18 jaar geleden startte de bilaterale samenwerking tussen BASF en het GITOK in Kalmthout om werkloze jongeren op te leiden tot onderhoudstechnici. Dat leidde tot de oprichting van het centrum voor toegepaste automatiseringstechnieken ACTA, een centrum dat nog steeds op onze financiële en logistieke hulp kan rekenen.

Om scholieren de weg te laten vinden naar een technische of wetenschappelijke studierichting en loopbaan, zijn we onder meer partner van een scholierenwedstrijd op initiatief van Natuur & Wetenschap, waarbij de beste wetenschappelijke uiteenzettingen van scholieren worden beloond. Ook de wetenschapsquiz Brainshake, een associatieproject van de UA en de Antwerpse hogescholen die aan zijn vierde editie toe is, kan op onze steun rekenen. Bij deze quiz nemen leerlingen van het 5e en 6e jaar secundair het tegen elkaar op.

De hierboven aangehaalde acties zijn natuurlijk maar een klein onderdeel van de meer dan 200 grote en kleine projecten die we ondersteunen. We kiezen hierbij voor sociale of culturele projecten of natuurbeschermingsprojecten. Zo biedt BASF Natuurpunt financiële en logistieke steun voor het natuurstudiewerk op het Groot-Buitenschoor, vlak bij onze site, dat met zijn 215ha het grootste brakwaterschor is op Belgisch grondgebied.



BASF-collega's verzamelden zwerfvuil op het Groot-Buitenschoor.

Meer informatie



De site van BASF Antwerpen 's nachts.

Meer informatie

Je kan deze publicatie terugvinden op het internet op www.basf.be (kies je taal en klik door op nieuws en informatie)

Je kan dit verslag ook bestellen:
– Per telefoon: +32 (03) 561 23 00
– Per e-mail: communicatiedienst@basf.com



BASF steunt het globale 'Responsible Care'-initiatief van de chemische industrie.

Contact

Communicatiedienst
Daan Esch
Tel : +32 (03) 561 27 14

Volg ons



<https://www.facebook.com/basf.in.belgium>



https://twitter.com/BASF_Antwerpen

Fotomateriaal

BASF Antwerpen NV, Michel Wiegandt, Jansen en Janssens Creative Content, Wim Van Nueten.



**Wij creëren
chemie
die meer
vermogen doet
houden van
minder uitstoot.**

De prijs van meer mobiliteit is een hogere CO₂-uitstoot. Mensen zullen hun auto niet meteen aan de kant laten, maar chemie kan ons van A naar B brengen met een schonere voetafdruk. Wij verbeteren de ecologische impact van auto's op verschillende manieren. Zo maken we brandstofadditieven die zowel de uitstoot van voertuigen terugdringen als hun brandstofefficiëntie verhogen.

We produceren ook materialen die de batterijcapaciteit van elektrische wagens vergroten. Zo kunnen ze beter concurreren met wagens die op traditionele brandstoffen rijden en worden ze een meer haalbaar alternatief om te reizen.

Als betere prestaties ook minder milieu-impact betekent, dan is dat omdat we bij BASF chemie creëren.

Ontdek onze visie op wecreatechemistry.com/automotive

150 jaar

 **BASF**
We create chemistry