

# zij aan zij

DECEMBER 2023

Voor de buren van  
BASF Antwerpen



**‘Tijdens het  
burenoverleg  
is alles  
bespreekbaar’**

Luc Pieret,  
inwoner Zandvliet

**BASF**  
We create chemistry



## Achter de schermen

Brandweerman Jurgen toont de alarmcentrale en interventiedienst van BASF



**Stap voor stap**  
Zo transporteren we stalen via de lucht



## Vacature in de kijker

Anke is techniek-er bij de dienst stroomverdeling. Word jij haar nieuwe collega?



## Interview

Werner en Paul rijden een indrukwekkende tourrit na.



## Buren vragen

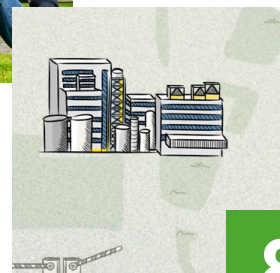
Hoe betreft BASF de bewoners in de buurt?

## COLOFON

Zij aan zij verschijnt 2x per jaar. Realisatie in samenwerking met The Fat Lady. We danken van harte alle mensen die meewerkten aan dit nummer.

Fotografie: Filip Claessens, Michel Wiegandt.  
Verantwoordelijke uitgever: BASF Antwerpen NV.  
Opmerkingen of vragen over dit blad: [communicatiedienst@basf.com](mailto:communicatiedienst@basf.com)

Een vraag of een melding?  
Bel ons 24/7 op 00800 - 227 346 36,  
volg BASF Antwerpen op:  
X.com: BASF\_Antwerp  
Instagram: [www.instagram.com/basf\\_antwerpen/](https://www.instagram.com/basf_antwerpen/)  
Facebook: [basf.antwerpen](https://www.facebook.com/basf.antwerpen)  
[www.basf.be/antwerpen](https://www.basf.be/antwerpen)



## Partners onder de loep

Wie zijn de andere bedrijven op de site van BASF Antwerpen?

# Wat maakt BASF in Antwerpen?



## SAP

SAP is de afkorting van Super Absorberende Polymeren. Dat zijn absorberende korrels die tot wel 100 keer hun eigen gewicht aan vocht kunnen vasthouden. Bij vochtopname verandert de korrel in een gelachtig materiaal.

## Waar vind je SAP terug?

Wij verkopen onze SAP aan bedrijven in de hygiënesector. Zij gebruiken de korrels in bijvoorbeeld babyluiers, incontinentieproducten voor volwassenen en hygiëne-artikelen voor vrouwen.

## Wat zijn de grondstoffen?

We gebruiken acrylzuur (dat we zelf produceren) en loog voor de productie van SAP. We neutraliseren het acrylzuur met de loog en polymeriseren\* het. Dat product gaan we vervolgens drogen, malen en zeven.

## Kenniscentrum

De markt van hygiëneproducten waar onze SAP terechtkomt, is continu in ontwikkeling. Producenten van luiers ontwikkelen steeds dunnere performantere broekjes. Daardoor stellen ze ook hun eisen aan het basisproduct bij. Om flexibel op hun vragen in te spelen, zijn we als BASF intensief bezig met productontwikkeling. Speciaal voor dat doel bouwden we vlak naast de SAP-installatie het SAP Excellence Center, een mini-bedrijf waar we op kleine schaal nieuwe technologieën ontwikkelen en testen. Ons Excellence Center is de knowhow-draaischijf voor SAP voor de BASF-groep wereldwijd. 



\* polymerisatie is een chemische reactie waarbij kleinere moleculen zich aaneenrijgen tot een lange keten.



# Hoe betreft BASF de inwoners in de buurt?

### Luc Pieret

58 jaar

- Geboren in Antwerpen
- Woont sinds 4 jaar in Zandvliet met BASF in zijn tuin
- Lid van het burenoverleg van BASF

HET ANTWOORD VAN RAF DOUWS:

# We organiseren drie keer per jaar een burenoverleg



**Raf Douws**  
medewerker  
communicatiedienst  
en coördinator  
burenoverleg



**RAF:** Ik woon zelf in Zandvliet en begrijp als geen ander dat elkaar helder informeren aan de basis ligt van een goede verstandhouding. BASF Antwerpen produceert niet in een vacuüm. We maken integraal deel uit van de buurt rondom ons en houden graag de vinger aan de pols. En we informeren onze burens ook over wat er leeft op BASF. Drie keer per jaar organiseren we een overleg met een groep vaste buurtbewoners. Alle thema's kunnen daar aan bod komen: duurzaamheidsstrategie, energie of geluid. Bovendien kunnen de leden vrij vragen stellen. De leden van het overleg zijn vaak mensen met goede contacten in de streek.

**LUC:** Mijn partner is geboren en getogen in Zandvliet en we wonen nu in haar ouderlijk huis met BASF praktisch in de achtertuin. Ik ben vier jaar geleden hier naartoe verhuisd. Het zicht op de haven stoort me nauwelijks, zij waren eerst. Als bouwkundig ingenieur heb ik sowieso interesse in BASF en haar activiteiten.

Toen ze me vroegen om deel te nemen aan het burenoverleg, vond ik dat meteen een goed idee. Je komt er mensen met allerlei achtergronden tegen en geen enkel dossier wordt uit de weg gegaan: van stikstof tot 5G over geluid, alles is bespreekbaar. Ook de omgekeerde beweging vind ik belangrijk: in mijn straat weten ze dat ze bij mij terecht kunnen met opmerkingen over BASF.

**Heb je een vraag voor ons?  
Je kan ons contacteren via:**

- Een lid van de burenraad
- De burenlijn: 00800 22 73 46 36
- [www.basf.be/antwerpen](http://www.basf.be/antwerpen)
- [communicatiedienst@basf.com](mailto:communicatiedienst@basf.com)
- BASF Antwerpen op facebook, instagram & X (Twitter)





Interview

# Van BASF tot de polder over de Franse Alpen



Paul Jaspers



Werner Van de Zande



## De rit in kwestie

- 5 juni 2023
- Twee fietsers, 1 volgwagen
- 218 km en 3.000 hoogtemeters, 8u fietsen
- Van Chamonix naar Lons-Le-Saunier
- 60 jaar geleden sinds Frans Brands deze rit won

**BASF zit in hun genen, intensief sporten zit in hun bloed en de polder ligt onder hun voeten. Paul Jaspers en Werner Van de Zande werken beiden al jaar en dag voor BASF en reden deze zomer een indrukwekkende tourrit na. Een rit die 60 jaar geleden de mooiste overwinning betekende in de carrière van Frans Brands, een lokale wielervede.**

### **BASF zit in jullie DNA. Vertel.**

**Werner:** Ik ben verre van de enige van de familie die bij BASF werkt. Mijn vader werkte hier ook en mijn dochter werkt nu op de engineering-afdeling. Ik werk op het tankpark als werkvoorbereider. In ons tankpark slaan we tot wel 53 verschillende grondstoffen, producten en hulpstoffen op in tanks. Regelmatig worden die tanks leeggemaakt en grondig geïnspecteerd. Samen met een collega bereid ik die inspecties voor, want dat is te veel voor één persoon.

**Paul:** Ook bij mij zit BASF in de genen. Net zoals Werner ben ik geboren en getogen in Zandvliet. Mijn vader werkte hier van in het prille begin als derde arbeider en zelfs mijn grootvader is op z'n 53<sup>ste</sup> nog bij BASF begonnen werken. Zelf ben ik begonnen op de ketelmakerij, dan technisch tekenaar, daarna op de meststoffen en nu engineering. Ik ben er contract controller (calculatie) en pluis facturen van onze contractoren tot in de puntjes uit. Het allerleukste aan mijn job zijn mijn supertoffe collega's.

### **Hoe combineren jullie werk en intensief fietsen?**

**Paul:** Op vrijdag als we beiden vrij zijn, maken Werner en ik steevast lange trainingsritten in de buurt. Meestal rijden we naar Zeeland. Ik heb altijd al tijd gemaakt om te sporten, waar een wil is, is een weg. Vroeger was ik een fanatieke loper. Door een ongeval kon dat niet meer en zo heb ik de fietsmicrobe te pakken gekregen.

**Werner:** Bij mij hetzelfde verhaal. Ik heb jaren op hoog niveau gevoetbald. In uren spendeer ik meer tijd aan fietsen, maar het is flexibeler. We zitten in twee lokale fietsclubs: de Polderknievers en de Sturmiers. De vrouwen van onze fietsmakers vormen ook hun eigen vriendengroepje. Dat maakt de combinatie werk, fietsen en gezin makkelijker én plezieriger.

### **Hoe kwamen jullie op het idee om de rit van Frans Brands na te rijden?**

**Werner:** Frans Brands is wielervede in onze streek. Toen hij 60 jaar geleden een tourrit won, was dat

een grote gebeurtenis. Mensen zaten voor de enkele tv's die er toen al waren en op het einde van de Tour vertrok er een bus locals naar Parijs om Frans Brands te eren.

**Paul:** Mijn grootvader was in z'n jonge jaren een voorbeeld voor Frans Brands, iemand waar hij naar opkeek en samen mee fietste. Om de rit na te kunnen rijden, heb ik heel wat research gedaan. Het leek ons het mooiste om 60 jaar na datum de rit te rijden. De weduwe van Frans was ook gecharmeerd door ons idee: we kregen een doos vol archiefmateriaal.

### **Een tourrit narijden, dat kan niet anders dan loodzwaar zijn.**

**Werner:** We zijn niet aan ons proefstuk toe en we hebben alle twee een goede basisconditie door de vele uren op de fiets, met en zonder de fietsclub. In het voorjaar gingen we op fietstrip naar Sicilië: mooi weer en kilometers vreten met genoeg hoogtemeters.

**Paul:** De dag zelf waren we goed voorbereid. We zijn gestart vanop de camping in Chamonix, in de Franse Alpen. De Belgen daar leefden met ons mee. We fietsten met z'n tweeën en hadden een volgwagen. Het was geen bergrit buiten categorie, maar

met 3.000 hoogtemeters toch een serieuze onderneming. Bij aankomst in de verlaten vélodrome van Lons acht uur later kregen we kippenvel.

### **Wat brengt de toekomst?**

**Werner:** (lacht) Alles wat we kunnen doen terwijl we hier in de polder blijven wonen, want ik wil hier zeker niet weg. Een goede werkgever in onze achtertuin, de heide, het dorpsgevoel en Zeeland ook vlakbij. De mogelijkheden voor ritten dichtbij huis zijn eindeloos. Misschien fietsen we wel de Elfstedentocht in Nederland.

**Paul:** Inderdaad, alles wat we met werk kunnen combineren en wat deel uitmaakt van ons Belgisch wielervede. Misschien de Col du Tourmalet oprijden, in het spoor van Sean Kelly naar Ierland, of iets anders. Mogelijkheden zat, nu nog genoeg tijd!



**Van de weduwe van lokale wielervede Frans Brands kregen we een doos archiefmateriaal.**





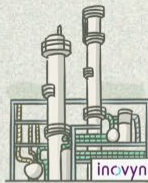
# Partners onder de loep

Wie zijn de andere bedrijven op de site van BASF Antwerpen?



## ZANDVLIET POWER

In 2005 is de STEG (Stoom- en gascentrale) van Zandvliet Power opgestart, vandaag een partnerschap tussen BASF en Engie Electrabel. **De installatie kan, naast elektriciteit voor de markt, ook stoom leveren aan de industriële processen op de site.** Door die gecombineerde opwekking van stoom en elektriciteit wordt het gebruikte aardgas efficiënter en duurzamer ingezet. In 2024 gaat Zandvliet Power nog een stap verder: dan volgt een grote modernisering van de installatie waardoor de milieu- en energieprestaties nog flink verbeteren.





Op de site van BASF Antwerpen werken we samen met een aantal andere bedrijven. Dat doen we om samen chemische producten te maken. Maar ook om te beschikken over de nodige energie, water, procesgassen en logistieke oplossingen. Zo kunnen we onze producten maken en tot bij de klant krijgen. Door samen te werken, maken we een sprong voorwaarts naar meer duurzaamheid.



### COMBINANT

Vijf sporen, drie kranen en tot tien treinen per dag, zo behandelt Combinant talloze containers en ketelwagens per dag. Combinant (Combined Terminal Antwerp) is een spoorterminal op de site van BASF. De terminal maakt intermodaal transport mogelijk via een combinatie van spoor, vrachtwagen of schip.

**Door de centrale ligging in de Antwerpse haven en de samenwerking met diverse treinoperatoren biedt Combinant een uitgebreid Europees treinnetwerk aan.** Door een deel van het transport over de weg te verplaatsen naar het spoor wordt het milieu minder belast.



### EVIDES

Evides Industriewater verzorgt met twee fabrieken de levering van deminwater voor heel BASF Antwerpen. **Deminwater wordt gebruikt voor toepassingen waarvoor water van de hoogste kwaliteit vereist is, bijvoorbeeld voor de productie van stoom.** Evides heeft in 2022 de nieuwe fabriek in nauwe samenspraak met BASF Antwerpen ontworpen, gebouwd en in bedrijf genomen. Met deze nieuwe en duurzame deminwaterfabriek is de waterlevering gegarandeerd en zetten BASF en Evides samen flinke stappen in het realiseren van hun duurzaamheidsdoelstellingen.



### AIR LIQUIDE

Air Liquide is marktleider op het gebied van industriële gassen zoals waterstof, zuurstof en stikstof.

**Pijpleidingen en bulkvervoer brengen deze gassen naar zeer diverse klanten voor gebruik als veiligheidsgas, medische zuurstof en in chemische processen.**

Hun aanwezigheid op het BASF-terrein gaat al terug tot de jaren '70, en sindsdien zijn er vele fabrieksuitbreidingen geweest. Momenteel werken we samen aan het verkleinen van de CO<sub>2</sub>-voetafdruk in Antwerpen en worden projecten ontwikkeld waar de producten van Air Liquide helpen om de energietransitie waar te maken.



# Zo transporteren we stalen via de LUCHT



**Zie jij ze soms vliegen? Drones worden steeds efficiënter en makkelijker te bedienen. Ze vliegen op de site van BASF al rond in tanks, rond kolommen en gaan nu ook productstalen transporteren van BASF naar het labo. Dit baanbrekende project noemen we Simplify.**

**1**

Samplify kwam tot stand door een briljante inval van logistieke speler en drone operator ADLC en analysebedrijf SGS, dat ook in de haven ligt. In de haven worden dagelijks tientallen stalen van producten van en naar het labo getransporteerd. SGS analyseert heel wat stalen van BASF-producten die per schip toekomen. Dat maakte van BASF een ideale partner om mee dit pilootproject uit de grond te stampen.

**2**

De transportdrones vervoeren soms delicate producten, daarom is nagedacht over elk veiligheidsaspect. De drones zijn technologisch baanbrekend want een piloot stuurt ze aan zonder dat hij de drone ziet. Dat kan dankzij de dynamische transportsoftware. In de toekomst zullen deze vluchten volledig automatisch en autonoom plaatsvinden. De software houdt zelfs rekening met de positie van schepen boven de vliegroute. Bovendien voldoet het project aan de uitgebreide wetgeving rond het gebruik van drones. De stalen zelf zijn verpakt in een crashbestendige container.

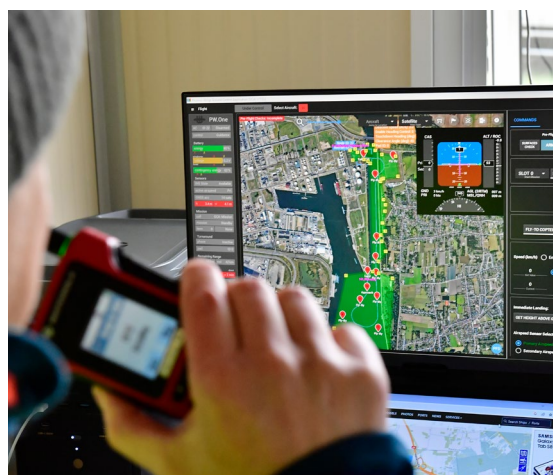
## 50 tot 80 meter

Zo hoog vliegen de drones boven water (95% van het traject) of boven land (5% van het traject). Daardoor veroorzaken ze nauwelijks hinder en zijn ze amper te horen.



## 4 drones

Technologie is de toekomst. Daarom investeerden we in eigen drones, twee voor gebruik binnenin apparaten en twee voor gebruik buiten. En we ontwikkelden een eigen opleidingstraject tot dronepiloot voor indoor vluchten.



- ▶ **3** Als het pilootproject succesvol verloopt, willen we alle stalen van BASF naar SGS en omgekeerd per drone laten transporteren. Ook andere bedrijven in de haven komen in aanmerking om dronevervoer voor hun stalen in te zetten. Dronetransport haalt op termijn dus wagens van de weg, met minder CO<sub>2</sub>-uitstoot en een aanzienlijke tijdswinst tot gevolg. Win-win voor het volledige havengebied en haar omwonenden.



## 80 procent

Dat is de relatieve daling aan CO<sub>2</sub>-uitstoot bij gebruik van drones in plaats van benzine- en dieselwagens voor het transport van stalen naar SGS.

- 4** Drones zijn al een vaste waarde op onze site voor inspecties in tanks en apparaten. We hopen veel te leren uit het Simplify-project, vooral op technisch en juridisch vlak. Hoe transporteren we stalen boven onze site? Waar kunnen we dat dronetransport nog gebruiken? En hoe zorgen we ervoor dat we met alle regelgeving in orde zijn? We bekijken onder meer of we stalen van onze waterzuivering naar ons labo kunnen vervoeren en hoe we drones kunnen inzetten om data te verzamelen voor 3D-modellen van onze installaties.

## 15 minuten

De tijd om een staal van BASF naar het labo van SGS te vervoeren met een drone is maar 15 minuten. Met de wagen duurt het ongeveer een uur.





## ... technieker bij de dienst stroomverdeling

### Zo vult Anke haar job in:

#### ■ STEM-enthousiast

Als kind vond ik het al leuk om apparaten uit elkaar te halen en te ontdekken hoe ze werken. Op de middelbare school volgde ik de STEM-richting elektriciteit, gevolgd door een zevende jaar meet- en regeltechniek. Na mijn stage bij BASF kwam ik terecht bij de dienst stroomverdeling. Een andere discipline dan ik verwachtte, maar we zijn nu 15 jaar later en ik werk er nog steeds, met plezier.

#### ■ Altijd stroom

De dienst stroomverdeling zorgt ervoor dat elektriciteit, zowel hoog- als laagspanning, bij iedereen op de site op maat binnenkomt. Ik werk in het team dat de back-ups verzorgt van het laagspanningsnet. Als de stroom zou uitvallen, zorgen onze back-ups ervoor dat bedrijven veilig kunnen stilgelegd worden en dat alle veiligheidssystemen blijven functioneren.

#### ■ Afwisseling troef

Mijn werk is afwisselend. Ik kom overal op de site en werk zowel op kantoor als in de installaties. Met de groeiende elektrificatie zal het interne stroomnet op korte termijn verder uitbreiden, wat veel vernieuwing met zich meebrengt. Een mooie uitdaging voor iemand zoals ik die graag nieuwe dingen uitzoekt.



Stroomt de passie voor elektriciteit ook door jouw aders?

# Achter de schermen ▶ Bij de alarmcentrale

Jurgen zit klaar in de centrale om oproepen aan te nemen en de juiste mensen in te zetten. Hij is één van de twee centralisten op shift. Centralisten krijgen bovendien nog een uitgebreide opleiding om alle protocollen, communicatiemiddelen en softwaresystemen onder de knie te krijgen die nodig zijn om oproepen goed te kunnen inschatten.



## Altijd paraat!

Wat je zelf doet, doe je beter. BASF Antwerpen heeft een eigen alarmcentrale en interventiedienst die de site, de installaties en producten veel beter kennen. Bel je naar onze centrale, dan staat daar 24 uur op 24 iemand paraat om je oproep aan te nemen en je verder te helpen. Volg brandweerman Jurgen Van Oevelen mee tijdens z'n shift.



Onze noodcentrale is altijd bemand. De twee centralisten wisselen elkaar tijdens een 24-urenshift af om te eten, te rusten of te slapen in de aanpalende sociale ruimtes. Centralisten gaan regelmatig ook mee op pad met de brandweervagen, om de voeling met de praktijk niet te verliezen. (Ook op foto: centralist Jan Nelemans)



---

Op basis van scenario's en protocollen bepalen ze hoe de interventiedienst met de oproep omgaat: welke ploeg rukt uit, welke wagen, ... Bij ernstige incidenten hebben we een crisisstaf die bestaat uit vertegenwoordigers van directie en ondersteunende diensten. Dit team volgt het incident op en hakt knopen door. De crisisstaf komt samen in het crisiscentrum, de centralist checkt of het nodige materiaal aanwezig is.



---

Branden blussen is goed, preventie is nog beter. **Onze interventiedienst werkt vaak preventief:** het verlenen van veiligheidsadviezen, brandpreventie, controleren, beheren van inzetmateriaal en controle van veiligheidsmateriaal (ademlucht, brandblussers, meettoestellen, ...) op de site.

---

De ligging van de kazerne is slim gekozen: hier rijden we snel naar alle uithoeken van de site of naar buiten. Bovendien liggen we bij westenwind uit de wind en blijven we inzetbaar.

---

Onze interventiedienst rukt ook uit buiten BASF. Dat gebeurt bij incidenten met chemische producten op het spoor of op de weg in België, maar ook voor problemen met het transport van BASF-producten over heel Europa. **Eén brandweervagen is speciaal uitgerust voor zulke interventies.**



**Zie, hoor of ruik je iets waar je je vragen over stelt?**  
Dan kan je ons bereiken via de burenlijn (00800 22 73 46 36).



# BASF Antwerpen steunt

## Casa Callenta

Casa Callenta is een inloophuis voor mensen met kanker en hun omgeving (kankerpatiënten en lotgenoten) midden in het groen in Brasschaat. Samen met een enthousiaste groep vrijwilligers organiseert coördinator Els Dehaemers ontmoetingsmomenten, activiteiten, weekends en allerlei workshops om mensen met kanker en hun lotgenoten op een ongedwongen manier in verbinding met elkaar te brengen. 'We willen een warme, toegankelijke plek zijn waar patiënten weer gewoon mens kunnen zijn. Tijdens sommige workshops schateren we van het lachen, de gesprekken die daarna ontstaan, behoren tot de meest waardevolle.'

▶ Els Dehaemers ontvangt met open armen mensen met kanker en lotgenoten



De werking van Casa Callenta en hun uitgebreide activiteitenkalender vind je op [www.casacallenta.be](http://www.casacallenta.be)